

# Välkommen till Hallaryds förskola



För att starten på förskola skall bli så bra som möjligt för barn och vårdnadshavare så har vi samlat ihop viktig information till er här.

2022-05-11



## Hallaryds förskola

Hallaryds förskola består av två avdelningar: Rävorna och Kaninerna. Hallaryd har ett mottagningskök där frukost och mellanmål tillagas från grunden, lunchen kommer från Ryfors skola. Förskolan är byggd som en skola, under 2019–20 renoverades huset och anpassades till en förskola. Vi kan erbjuda stora ytor, omväxlande och inspirerande miljöer med varierande material både inne som ute. I vårt närområde går vi ofta till en grillplats som vi kallar Mulleboet och till fotbollsplanen. Runt förskolan har vi åkrar och djur som betar, alltså en fantastikutemiljö. På nedervåningen har vi tillgång till folkbiblioteket.

### Förskolans uppdrag

Utbildningen i förskolan ska lägga grunden för ett livslångt lärande. den ska vara rolig, trygg och lärorik för alla barn. Utbildningen ska utgå från en helhetssyn på barn och barnets behov, där omsorg, utveckling och lärande bildar en helhet. I samarbete med hemmen ska förskolan främja barnens utveckling till aktiva, kreativa, kompetenta och ansvarsställande människor och samhällsmedlemmar. (Lpfö-18).

En del av läroplanens innehåll är:

- Normer och värden
- Omsorg, utveckling och lärande
- Barns delaktighet och inflytande
- Förskola och hem
- Övergång och samverkan

### Vår värdegrund – en ledstjärna i vardagen

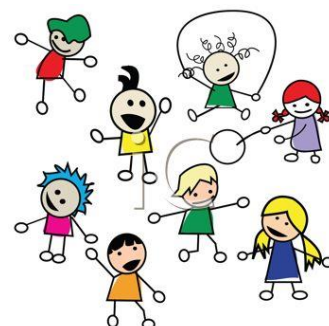
Värdegrunden är en viktig ledstjärna i vårt dagliga arbete. Syftet med den är att klargöra vilka värden Älmhults kommun står för. Vår värdegrund bygger på de tre grundpelarna **Professionalism, Öppenhet och Engagemang** som genomsyrar hela vår verksamhet.

### Introduktion

Som vårdnadshavare är man alltid angelägen om att ens barn skall ha det så bra som möjligt. En del i att nå detta är att det blir en bra start. Därför har vi en introduktionsperiod innan barnet börjar sina ordinarie tider.

Under introduktionen får ditt barn möjlighet att lära känna förskolans rutiner, personalen, miljö och de andra barnen. Hur introduktionen blir betyder mycket för hur ditt barns trivsel blir i fortsättningen. Det är viktigt att barnet få en positiv upplevelse av förskolevistelsen.

Ibland kanske man tycker som vårdnadshavare att ens barn inte behöver så lång introduktionsperiod. Det kanske kan vara svårt att få ledigt från arbetet så länge (14 dagar). Men sett på lite längre sikt så är ditt liv på arbetet och hemma beroende av hur det går på förskolan. Därför är det värt att satsa lite tid i början.



Alla barn behöver en introduktionsperiod och 14 dagar brukar vara lagom. En del barn gör sig hemmastadda fort, andra tar lite längre tid på sig och kan därför behöva några dagar till. En bra introduktion förutsätter ett bra samarbete mellan vårdnadshavare och personal. En trygg anknytning behövs och är en värdefull och viktig grund för relationsskapande med alla på förskolan. Under denna tid kommer personalen att lära känna barnet, dess vanor och individuella behov och se till att barnet får en plats i gemenskapen. De första dagarna kommer barnet att vara kortare stunder sen ökar vi timmarna succesivt under 14 dagar. En introduktion är väldigt individuell och vi kommer att planera senare delen av introduktionsperioden i samråd med er. Våga fråga, det är inte bara barnet som skall introduceras på förskolan. Även du som vårdnadshavare behöver bli hemmastadd där och känna trygghet med vår omsorg av ditt barn. Du bör veta VAD man gör i verksamheten, HUR man gör och VARFÖR. Under introduktionen hinner du se en del och personalen berättar även för dig om det. Du kommer även få göra en trygghetsbok till ert/era barn, mer information om den kommer under introduktionen.

Introduktionen från en avdelning till en annan sköts av personalen.

## Bra att veta

### Öppettider

Förskolans öppettider är kl.06.30-18.30. Förskolan är stängt på lördagar, söndagar och helgdagar. Vår stängningstid kan variera från 17.00 till 18.30, detta beror på vilka behov barnen har. Öppning/stängningsavdelning är Kaninerna.

### Lämning & Hämtnings tider

Barnets placeringstid på förskolan utgår från vårdnadshavarnas arbete, studietid, 15-timmarsreglerna, restid samt tid att samtala kring barnet. Den tid ni satt som starttid är den tid ni tidigast lämnar ert barn. Den tid ni satt som sluttid är den tid ni skall ha lämnat förskolan med ert barn. För av- och påklädning ansvarar ni som vårdnadshavare. För barnets bästa, kom i god tid innan måltid. Undvik att hämta eller lämna mitt under en måltid.

Det är viktigt att Ni tar kontakt med någon personal då ni lämnar ert barn så vi vet att barnet kommit. Detsamma gäller vid hämtning, ansvaret går över då vi säger hej och hej då.

Det är viktigt att ni meddelar förskolan om man är försenade.

Det är också viktigt att du som vårdnadshavare följer ditt schema eftersom vår schemaläggning grundas på barnens vistelsetid och vi anpassar våra arbetstider, personal och beläggning efter det.

Om någon annan än Ni som vårdnadshavare hämtar barnet ska ni meddela oss. Har ni planer på att vara lediga underlättar det för oss om vi så snart som möjligt får vet det.



Vid avdelningarnas hallar finns viktig information och anslag till er som vi förväntar oss att ni läser. Gemensam information finns direkt efter vår entré innan man går till respektive avdelning.

### **Personblad**

När ni börjar och vid varje nytt verksamhetsår lämnar vi ut personblad med olika uppgifter som ska fyllas i och som ni vårdnadshavare lämna på förskolan.

### **Samtycke**

Vi behöver ditt samtycke att barnet får vara med på bild, film och ljud. Om barnet har två vårdnadshavare krävs samtycke från båda.

Samtycket gäller bilder tagna på barnet när hen är i utbildningsnämndens verksamhet. Vill du säga upp detta samtycke, meddela kommunen genom att skriva till förskolan. Du kommer inte få någon ny blankett inför varje nytt år.

### **Fotografering**

Älmhults kommun har riktlinjer som hanterar fotografering i kommunens förskolor och skolor. För att kunna hålla på integriteten för respektive familj så mycket som möjligt och utifrån GDPR har vi här på förskolan tillsammans bestämt att vi kommer att ha fotoförbud för er vårdnadshavare och övriga anhöriga på de aktiviteter ni deltar i. Vi tar inga gruppbilder som vi lämnar ut.

### **Kontaktuppgifter**

Vårdnadshavarnas kontaktuppgifter, telefonnummer och mailadresser skrivs in via e-tjänst på kommunens hemsida. Viktigt att ni uppdatera där när det behövs, förskolan använder detta system för att komma åt era kontaktuppgifter samt skickar mejl. Vi ska kunna nå er under hela dagen.

### **Schema**

Fylls i via appen IST Home Skola som ni ladda hem på er mobil. Vid ändringar av schemat, frånvaro och ledighet ska det skrivas in i appen.

### **Kläder**

Märk barnets kläder och ev. nappar, gosefiltar, gosedjur. Det ska alltid finnas regnkläder stövlar samt extrakläder (strumpor, byxor, tröja, varm tröja/fleece och mössa för kalla dagar, solhatt/keps till riktigt varma dagar, underkläder om barnet använder det). Vi är ute i alla väder.

Använder barnet blöjor så ska det också finnas.

### **Mat**

Vid önskemål om specialkost av medicinska skäl eller andra skäl t ex religiösa eller etniska ska läkarintyg lämnas och/eller meddela kökspersonalen. Snart kommer detta att lämnas in via IST formulär i IST Homes Skola appen.

## Sjukdom

På förskolan umgås barnen mycket nära varandra och därför sprids smitta lätt. Av hänsyn och respekt för övriga i barngruppen förväntar vi oss att barnen är hemma tills de är friska. Vid sjukdom ring eller sms: a så tidigt som möjligt och meddela personalen. Meddela dagen innan barnet kommer tillbaka till förskolan.



Socialstyrelsen rekommenderar en symptomfri dag innan barnet kommer tillbaka till förskolan. Vid feber bör barnet vara friskt utan febernedsättande medel ett dygn. Vid magsjuka behöver barnet vara hemma 48 timmar efter sista symptom för att förhindra smittspridning. Låt barnets allmäntillstånd avgöra om det kan återgå till förskolan. Med detta menas att barnet ska vara piggt, feberfritt, äter och orka delta i förskolans normala aktiviteter, som också kan innebära utomhusvistelse i flera timmar. När det gäller medicin exempelvis penicillin, är det vårdnadshavarna som har huvudansvaret för det. Personalen ger inte penicillin.

Räkna med att ditt barn kan råka ut för en del sjukdomar i början av förskolevistelsen. Det brukar stabiliseras så småningom.

## När du och ditt barn ska ha ledighet och/eller semester

Såväl vårdnadshavare som barn mår bra av en sammanhängande ledighet. Det innebär att ledig vårdnadshavare = lediga barn.

Samplanering sker mellan alla kommunens förskolor under semesterperioden, fyra veckor och jul, ca. två veckor då bara en/två förskolor i centralorten har öppet. Kan även förekomma vid klämdagar. Det är mycket viktigt att ni meddelar oss på förskolan om det bli någon förändring av ert omsorgsbehov efter att ni lämnat in ert omsorgsbehov. För oss på förskolan är det väldigt svårplanerat om man som vårdnadshavare lämnar in att man behöver omsorg under sommar/jul sammanslagningen och sen inte kommer. Det påverkar både personalens önskemål om ledighet och kökets planering av mat.



## Kompetensutveckling för personalen

För att utveckla personalens kompetens och utveckla verksamhetens kvalitet har förskolan stängt fyra dagar per år. Information om vilka dagar detta sker ska meddelas till vårdnadshavarna minst två månader i förväg. I möjligaste mån uppmuntras vårdnadshavarna att ordna egen omsorg för barnet dessa dagar. För de som inte kan ordna eget alternativ erbjuds det omsorg på en annan förskola. Som kompensation erbjuds vårdnadshavarna möjlighet till att lämna sitt barn på fyra andra valfria dagar under året.

## Vikarier

När personal är sjuka eller är borta av annan frånvaro sätts ibland vikarier in eller så hjälper man varandra mellan avdelningarna.

## **Studerande**

Förskolan tar ibland emot studerande från universitet, högskolan, gymnasieskolan och grundskolan.

## **Föräldraråd**

Målet med föräldrarådet är att skapa ett forum där förskolan och hemmet gemensamt verkar för en trygg, positiv och utvecklande förskolemiljö för allas barn. Där ni vårdnadshavare är välkomna att diskutera aktuella frågor och få aktuell information om verksamheten. Rådet träffas 1–2 gånger/termin och det ska finnas vårdnadshavare representanter från båda avdelningarna, rektor och personalrepresentant.

## **Barnteam**

Förskolans personal har tillgång till ett barnteam där personalen kan få stöd och råd för att utveckla undervisningen. I barnteamet ingår samordnaren på Familjecentralen, psykolog, specialpedagog och familjebehandlare.

## **Sekretess/tystnadsplikt**

Gäller för alla som arbetar inom förskolan. Personalen får inte berätta för någon utomstående det man får veta om angående barnen och om deras familjer.

## **Anmälningsskyldighet**

Alla som arbetar i förskolan har anmälningsskyldighet om man känner oro för att ett barn far illa. Det kan handla om sviktande omsorg (hygien, kläder) och övergrepp (fysiska och psykiska). Det är förskolan som anmäler, men sociala myndigheter som utreder alternativt polisen.

## **Klagomålsrutiner**

Kommunen har en plan och turordning hur man går tillväga om du/ni har synpunkter på vad som händer i förskolan. Vänd dig i första hand till avdelningspersonalen eller annan berörd personal. I andra hand vänder du dig till rektorn. Därefter verksamhetschef, förvaltningschef och sist Skolinspektionen. Om du inte känner att du blivit hörd i denna turordning så finns möjligheten att lägga in synpunkter på kommunens hemsida. Bra att veta är att ditt inlägg som skickas till förvaltningen och via hemsidan blir en offentlig handling.

## **Födelsedagar**

På förskolan uppmärksammar vi ditt barn på födelsedagen. Förskolan arbetar utifrån ett värdegrundsperspektiv där alla ska få möjlighet att känna delaktighet och gemenskap. För att barn inte ska uppleva ett utanförskap vill vi att ni sköter inbjudan till kalas hemifrån. Det vill säga; vi vill inte att ni delar ut eller lägger inbjudningskort på barnens hyllor här på förskolan.

## Instagram

Du kan följa oss på instagram då båda avdelningar har det, våra konton är "privata" och kan följas av de vårdnadshavare som har barn på respektive avdelning.

**Kaninernas konto:** hallarydsforskolakantinerna

**Rävornas konto:** hallarydsforskolaravarna

## Trivselundersökning

Varje år under våren har ni vårdnadshavare möjligheten att utvärdera vår verksamhet utifrån en trivselundersökning som kommunen lämnar ut till er via utbildningsförvaltningens hemsida och e-tjänst. För vår förskolas utveckling är er utvärdering mycket värdefull för oss.

## Försäkring

Ditt barn är försäkrat, kommunen har en olycksfallsförsäkring för barn och elever inom Älmhults kommuns verksamheter. Mer info finns på kommunens hemsida.

## Förskolans dag

Förskolans dag firas den tredje torsdagen i maj varje år av barn och vuxna för att synliggöra förskolan och dess utbildning. På Hallaryds förskola firar vi detta tillsammans med er vårdnadshavare och anhöriga med en gemensam trivselkväll.

Vi gör vårt bästa för att ni och ert barn ska ha det bra och känna er trygga med oss!  
Om det är något ni undrar över FRÅGA OSS!

Vi hoppas att vi får en bra tid tillsammans.

