

# Budget 2012

*Plan 2013-2014*



Älmhults  
kommun

Antagen av kommunfullmäktige 2011-06-27

	Bokslut 2010	Budget 2011	Budget 2012
Årets resultat, tkr	9 738	863	46
Utdebitering	20,60	20,60	20,60
Verksamhetens nettokostnad, tkr	661 495	663 379	689 025
Nettokostnaden i procent av skatteintäkter och utjämningsbidrag, %	98,4	99,6	99,6
Nettoinvesteringar, tkr	53 472	91 250	114 950
Låneskuld, tkr	80 000	160 000	210 000
Antal invånare	15 603	15 578	15 609

Överraskande Älmhult - internationellt & nära

**ÄLMHULTS KOMMUN augusti 2011**

Ansvarig sammanställare:  
Camilla Åström  
Inga-Lill Fritsch

Layout & sättning:  
Carina Glanshagen

# INNEHÅLLSFÖRTECKNING

<b>KOMMUNALRÅDET HAR ORDET</b>	4
<b>KOMMUNVISION</b>	5
<b>KOMMUNÖVERGRIPANDE VERKSAMHETSIDÉ</b>	6
<b>KOMMUNÖVERGRIPANDE MÅL</b>	6
<b>ORGANISATION</b>	7
<b>EKONOMI</b>	
Resultatbudget 2012,plan 2013-2014	8
Balanskrav	8
Kassaflödesanalys budget 2012, plan 2013-2014	9
Balansbudget 2012, plan 2013-2014	10
Finansiellt mål och nyckeltal	11
Skatter och utjämningsbidrag	12
Driftsbudget 2012, plan 2013-2014	13
Uppdrag till nämnder och förvaltningar	14
Investeringsbudget 2012-2014	14
Finansnetto	15
Pensioner	15
Kostnadskompensation	15
Oförutsett	15
<b>NÄMND/FÖRVALTNING</b>	
Politisk organisation	16
Kommunledningsförvaltningen	17
Tekniska förvaltningen	18
Miljö- och byggnämnden	19
Kultur- och fritidsnämnden	20
Utbildningsnämnden	21
Socialnämnden	22
Gemensamma nämnden för familjerätt	23
<b>ÖVRIGT</b>	
Förändringar gentemot plan och budgetjusteringar	24
Kommunfullmäktiges budgetbeslut 2011-06-27, § 89	26

# KOMMUNALRÅDET HAR ORDET

## På väg mot framtiden

Det är en spännande tid för alla kommuninvånare och politiker i Älmhults kommun just nu. Ett antal viktiga historiska beslut har tagits, som ger förutsättningar för en utveckling av kommunen.

Nu börjar vi tydligt kunna se vad som är på väg att hända: vi går från ord till handling! Några av många exempel:

- Ett nytt handelsområde skapas vid Haganäs
- Ny Haganäsväg planeras
- Haganässkolan byggs om för att anpassas till framtidens skola och för att Internationella skolan ska kunna vidareutvecklas
- Fiberbroadband grävs ner
- Ny skateramp på plats och Silverdalen-området uppsnyggt

Samtidigt som dessa satsningar sker så löper vardagsarbetet på i kommunen: Kalle får undervisning på Klöxhultsskolan, Elsa på Solgården och Lisa på Hallaryds förskola får mat serverad, alla hus i Diö får vatten, Jenny och Mattias köper tomt i Paradiset och får bygglov, soporna hämtas i Delary, hemtjänsten besöker Per och på biblioteket lånar Johan böcker....

Det är lätt att glömma bort alla de saker som sker varje dag och som måste fungera, samtidigt som vi ska ta rätt beslut för den långsiktiga utvecklingen av kommunen. Det är därför viktigt att vara varsam med varje skattekrona. Vi har som politiker fått ett förtroende från kommuninvånarna att ta beslut om våra gemensamma åtaganden och att fördela skatteintäkterna på rätt sätt. Därför är det viktigt att vi är noggranna med att förklara och ge bakgrund till de beslut vi tar.

En fortsatt utveckling av Älmhults kommun är den viktigaste frågan för oss att hantera. För utveckling krävs förutsättningar för människor att bo och flytta till Älmhult och att det finns arbetstillfällen i kommunen. Väljer fler människor att flytta till Älmhult kan företagen fortsätta att expandera och därmed skapa fler arbetstillfällen. Kommunen får också, genom ökade skatteintäkter, möjlighet att bevara och utveckla den kommunala servicen i hela kommunen.

Därför är det viktigt att både ge en fortsatt bra kommunal service varje dag och samtidigt fortsätta planera för framtiden! **Budgeten för 2012 ger dessa förutsättningar och lyfter också fram den viktigaste tillgången för framtiden – våra barn!**



Elizabeth Peltola  
Kommunstyrelsens ordförande

## KOMMUNVISION

# Överraskande Älmhult - internationellt & nära

Med denna vision ska vi tillsammans ta oss an utmaningen  
att utveckla vår kommun i rätt riktning.

## Strategiska områden och inriktningar



# KOMMUNÖVERGRIPANDE VERKSAMHETSIDÉ

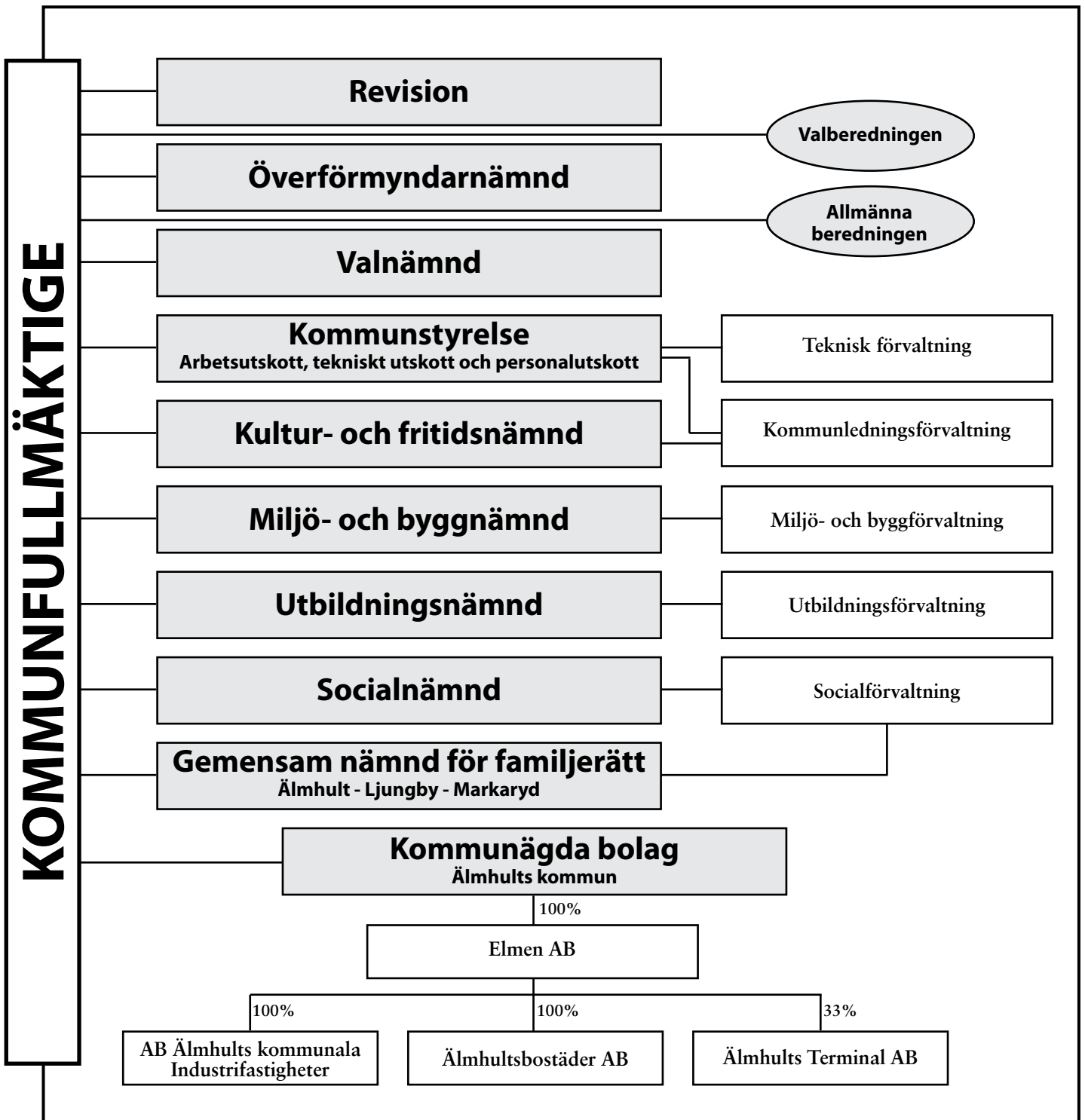
Med kompetens och engagemang ger vi service för att tillgodose invånarnas och näringslivets gemensamma behov inom kommunens verksamhetsområde. Med gott bemötande och god tillgänglighet är Älmhult en attraktiv kommun för alla.

## KOMMUNÖVERGRIPANDE MÅL

Strategiska områden	Mål	Mätning
<b>LEVA OCH BO</b> * öppet kulturliv och berikande fritid * attraktivt och unikt boende * ett tryggt liv	Ökad befolkning	Förändring antal invånare jämfört med föregående år (31 december)  Förändring antal invånare under de fem senaste åren*
<b>INFRASTRUKTUR</b> * goda kommunikationer * ändamålsenliga anläggningar * utvecklad informationsteknologi	Förbättrad kollektivtrafik	Avstämning av förändringar i kollektivtrafiken och arbetet som sker för att förbättra den
<b>ENTREPRENÖRSKAP</b> * lärande hela livet * kreativ och effektiv service * bra samspel med näringslivet	Ökat antal alternativa driftsformer	Antal intra- och entreprenader
	Ökat entreprenöriellt förhållningssätt i den kommunala verksamheten	Bemötandeundersökningar
<b>HÅLLBAR UTVECKLING</b> * god ekonomi * god miljö och folkhälsa * engagerade medborgare	Förbättrad folkhälsa bland kommunens invånare	Ohälsotal (Försäkringskassan)*  Andelen i årskurs 8 och gymnasiet årskurs 2 som dricker alkohol en gång i månaden eller oftare (enkät Landstinget Kronoberg)
	Ökad medborgardialog	Antalet arrangemang av allmänna beredningen

\* mätten finns med i "Kvalitet i korthet"

# ORGANISATION



# EKONOMI

## Resultatbudget 2012, plan 2013-2014

Resultatbudgeten som är baserad på majprognosen för skatteintäkter/ utjämningsbidrag innebär att årets resultat blir 46 tkr för 2012, - 60 tkr för 2013 och -3 340 tkr för

2014. Resultaten förutsätter att nämndernas anslag för oförutsett inte används.

Resultatbudget, tkr	Bokslut 2010	Budget 2011*	Budget 2012	Plan 2013	Plan 2014
Verksamhetens nettokostnad	-661 495	-663 379	-689 025	-709 028	-731 441
Skatteintäkter	561 326	576 163	608 856	635 646	662 343
Utgjänningsbidrag	111 025	90 079	83 179	78 286	72 722
Finansiella intäkter	2 167	2 500	3 036	3 036	3 036
Finansiella kostnader	-3 285	-4 500	-6 000	-8 000	-10 000
Årets resultat	9 738	863	46	-60	-3 340
Extraordinära poster	0	0	0	0	0
<b>Årets resultat</b>	<b>9 738</b>	<b>863</b>	<b>46</b>	<b>-60</b>	<b>-3 340</b>

\**exklusive tilläggsbudget*

Planen för 2012 (KF november 2010) innebar ett resultat på -7 112 tkr. Budget 2012 innebär ett resultat på 46 tkr, det vill säga 7 158 tkr högre än plan. Det beror på ökade skatteintäkter och utjämningsbidrag med 13 347 tkr. Förutom till att förbättra resultatet används de ökade intäkterna bland annat

till att finansiera ökad kostnadskompensation och en satsning lönemässigt på förskole- och grundskolelärare. I nedanstående tabell redovisas vilka förändringar som skett sedan planbeslutet i november 2010. Mer information finns på sidan 24.

Förändring sedan planbeslut, tkr	2012	2013	2014
Årets resultat enligt plan, nov 2010	-7 112	-5 506	-6 026
Prognos skatteintäkter och utjämningsbidrag	13 347	14 267	15 973
Uppdatering kostnadskompensation	-2 301	-3 184	-3 927
Uppdatering oförutsett	131	142	89
Uppdatering avdrag interna poster	-655	-355	705
Kompensation till nämnderna för höjd arbetsgivaravgift	-500	-500	-500
Pensioner		-2 000	-4 000
Valnämnd, först 2014		240	-490
Finansnetto			-2 000
Lärlöner, utbildningsnämnden	-3 400	-3 700	-3 700
Höjd borgensavgift	536	536	536
<b>Beräknat nytt resultat</b>	<b>46</b>	<b>-60</b>	<b>-3 340</b>

## Balanskrav

Balanskravet innebär att kommunen måste ha balans mellan intäkter och kostnader i resultaträkningen. Om kostnaderna överstiger intäkterna ska det anges på vilket sätt det negativa

resultatet ska regleras. Realisationsvinster får inte räknas in i balanskravet. Prognosen efter april innebär ett underskott på 7 051 tkr för 2011 som måste återställas senast 2014.



## Kassaflödesanalys budget 2012, plan 2013-2014

Årets kassaflöde 2012 visar en minskning av de likvida medlen med 26 125 tkr trots nyupplåning med 50 000 tkr. Det beror på omfattande investeringar och ett lågt årets resultat. Även 2013 och 2014 beräknas nyupplåning ske med 50 000 tkr respektive år.

Under mandatperioden tilläggsbudgeteras både positiva och negativa avvikelser på investeringsbudgeten. Under 2011 beräknas investeringar ske för 29 900 tkr utöver budget. I balansbudget och kassaflöde har det förutsatts att 2014-års investeringar kommer att vara motsvarande lägre.

Belopp i tkr	Bokslut 2010	Prognos april 2011	Budget 2012	Plan 2013	Plan 2014
<b>DEN LÖPANDE VERKSAMHETEN</b>					
Årets resultat	9 738	-7 051	46	-60	-3 340
Justeringar för:					
Avskrivningar	35 857	39 240	38 007	37 262	37 584
Realisationsförlust	0				
Gjorda avsättningar	7 895	608	772	838	902
ianspråktaga avsättningar	-3 158				
Justering för övriga ej likviditetspåverkande poster	-1 546				
<b>Medel från verksamheten före förändring av rörelsekapital</b>	<b>48 786</b>	<b>32 797</b>	<b>38 825</b>	<b>38 040</b>	<b>35 146</b>
Ökning/minskning av kortfristiga fordringar	-11 078	0	0	0	0
Ökning/minskning förråd och varulager	21	0	0	0	0
Ökning/minskning av kortfristiga skulder	10 743	0	0	0	0
Ökning/minskning av omsättningstillgångar	1 546	0	0	0	0
<b>KASSAFLÖDE FRÅN DEN LÖPANDE VERKSAMHETEN</b>	<b>50 018</b>	<b>32 797</b>	<b>38 825</b>	<b>38 040</b>	<b>35 146</b>
<b>INVESTERINGSVERKSAMHETEN</b>					
Investering i materiella anläggningstillgångar	-53 494	-121 150	-114 950	-87 900	-33 000
Investering i omsättningstillgång	972				
Investering i finansiella anläggningstillgångar	-1				
Försäljning av materiella anläggningstillgångar	21				
Investeringbidrag materiella anläggningstillgångar	0				
<b>KASSAFLÖDE FRÅN INVESTERINGSVERKSAMHETEN</b>	<b>-52 502</b>	<b>-121 150</b>	<b>-114 950</b>	<b>-87 900</b>	<b>-33 000</b>
<b>FINANSIERINGSVERKSAMHETEN</b>					
Nyupptagna lån	0	80 000	50 000	50 000	50 000
Amortering av skuld	-25 000				
Ökning/minskning av långfristiga fordringar	-2 795				
<b>KASSAFLÖDE FRÅN FINANSIERINGSVERKSAMHETEN</b>	<b>-27 795</b>	<b>80 000</b>	<b>50 000</b>	<b>50 000</b>	<b>50 000</b>
<b>ÅRETS KASSAFLÖDE</b>	<b>-30 279</b>	<b>-8 353</b>	<b>-26 125</b>	<b>140</b>	<b>52 146</b>
Likvida medel från årets början	69 123	38 844	35 491	9 365	9 505
Likvida medel vid årets slut	38 844	35 491	9 365	9 505	61 651

## Balansbudget 2012, plan 2013-2014

Balansbudgeten beskriver kommunens finansiella ställning vid en viss tidpunkt. Den visar hur kapitalet har använts (tillgångar) och hur det har anskaffats (eget kapital, avsättningar och skulder).

Under 2012 beräknas omfattande investeringar ske, vilket innebär att värdet på anläggningstillgångarna ökar och att nyupplåning måste ske. Låneskulden beräknas till 210 000 tkr 2012, 260 000 tkr 2013 och 310 000 tkr år 2014.

Belopp i tkr	Bokslut 2010	Prognos april 2011	Budget 2012	Plan 2013	Plan 2014
<b>TILLGÅNGAR</b>					
<b>Anläggningsstillgångar</b>					
Materiella anläggningstillgångar	659 385	741 295	818 238	868 876	864 292
Finansiella anläggningstillgångar	29 423	29 423	29 423	29 423	29 423
<b>Summa anläggningstillgångar</b>	<b>688 808</b>	<b>770 718</b>	<b>847 661</b>	<b>898 299</b>	<b>893 715</b>
<b>Omsättningstillgångar</b>					
Förråd	48	48	48	48	48
Exploateringsfastigheter	4 255	4 255	4 255	4 255	4 255
Fordringar	50 020	50 020	50 020	50 020	50 020
Kortfristiga placeringar	13 250	8 250	8 250	8 250	8 250
Kassa och bank	38 844	35 491	9 365	9 505	61 651
<b>Summa omsättningstillgångar</b>	<b>106 417</b>	<b>98 064</b>	<b>71 938</b>	<b>72 078</b>	<b>124 224</b>
<b>SUMMA TILLGÅNGAR</b>	<b>795 225</b>	<b>868 782</b>	<b>919 599</b>	<b>970 377</b>	<b>1 017 939</b>
<b>EGET KAPITAL, AVSÄTTNINGAR OCH SKULDER</b>					
<b>Eget kapital</b>					
Ingående eget kapital	477 314	487 052	480 001	480 047	479 987
Periodens resultat	9 738	-7 051	46	-60	-3 340
<b>Summa eget kapital</b>	<b>487 052</b>	<b>480 001</b>	<b>480 047</b>	<b>479 987</b>	<b>476 647</b>
<b>Avsättningar</b>					
Avsättningar för pensioner med mera	11 357	11 357	11 357	11 357	11 357
Avsättning sluttäckning deponi	16 978	16 978	16 978	16 978	16 978
Avsättning återställning avfallsanläggning	2 506	2 506	2 506	2 506	2 506
<b>Summa avsättningar</b>	<b>30 841</b>	<b>30 841</b>	<b>30 841</b>	<b>30 841</b>	<b>30 841</b>
<b>Skulder</b>					
Långfristiga skulder	80 000	160 000	210 000	260 000	310 000
Kortfristiga skulder	197 332	197 940	198 711	199 549	200 451
<b>Summa skulder</b>	<b>277 332</b>	<b>357 940</b>	<b>408 711</b>	<b>459 549</b>	<b>510 451</b>
<b>SUMMA EGET KAPITAL, AVSÄTTNINGAR OCH SKULDER</b>	<b>795 225</b>	<b>868 782</b>	<b>919 599</b>	<b>970 377</b>	<b>1 017 939</b>

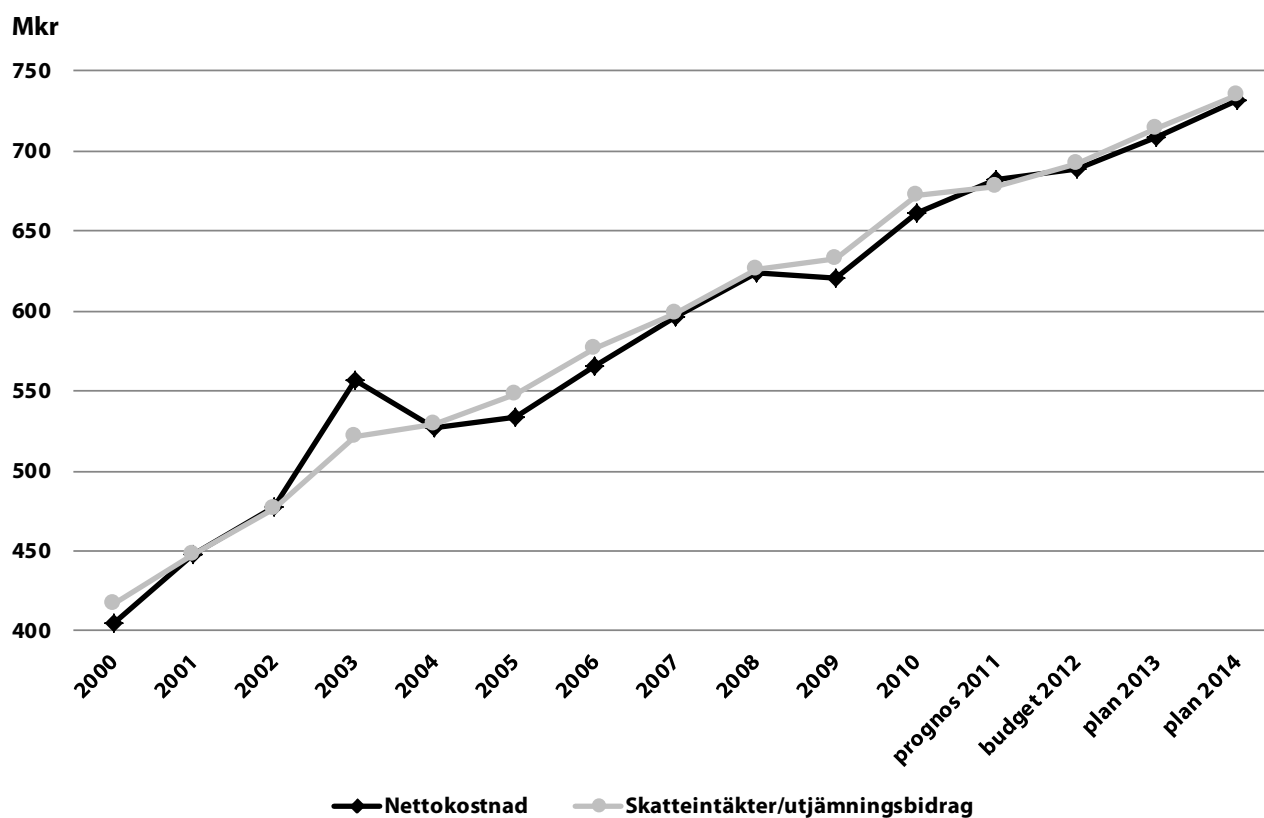
## Finansiellt mål och nyckeltal

Det finansiella målet är att årets resultat ska vara minst 1 % av skatteintäkter och utjämningsbidrag. Det uppnås inte under något av åren 2012-2014. För att uppnå målet 2012 krävs ett resultat på cirka 6 900 tkr.

	Mål	Bokslut 2010	Budget 2011*	Budget 2012	Plan 2013	Plan 2014
Årets resultat/skatteintäkter och utjämningsbidrag, procent	minst 1	1,4	0,1	0,0	0,0	-0,5
Kassalikviditet, procent		54	68	36	36	62
Soliditet, procent		61,2	57,4	52,2	49,5	46,8

\*exklusive tilläggsbudget

### Verksamhetens nettokostnad samt skatteintäkter och utjämningsbidrag



Den höga nettokostnaden 2003 beror på pensionskostnaderna. En del av ansvarsförbindelsen löstes in till en kostnad av 42,3 mkr inklusive löneskatt.

## Skatter och utjämningsbidrag

Jämfört med planen som fastställdes i november 2010 har skatteintäkter och utjämningsbidrag 2012 ökat med 13 347 tkr, varav 1 264 tkr beror på ökat invånarantal. Avstämningsdatum är 1 november året innan. Antalet invånare 1 november 2010 var 15 609, vilket är 31 fler än vad planen var baserad på.

Totalt beräknas skatteintäkter och utjämningsbidrag 2012 till 692 035 tkr baserat på oförändrad skattesats på 20,60 kr och ett invånarantal på 15 609. En kronas utdebitering motsvarar cirka 29 miljoner kr. Förändringar i antalet invånare innebär cirka +/- 40 tkr per invånare.

Skatteintäkter/utjämningsbidrag Belopp i tkr	Bokslut 2010	Budget 2011	Budget 2012	Plan 2013	Plan 2014
<i>Invånarantal</i>	15 578	15 578	15 609	15 609	15 609
Skatteintäkter före utjämning	553 830	573 889	608 856	635 646	662 343
Slutavräkning 2009	392				
Slutavräkning 2010	7 104				
Slutavräkning 2011		2 274			
Inkomstutjämning	88 436	80 928	81 604	80 464	79 075
Kostnadsutjämning	-5 219	-11 294	-9 662	-9 662	-9 662
Regleringsbidrag/avgift	3 997	15 800	6 350	2 597	-1 578
Utjämningsystem för LSS-kostnader	-16 460	-21 093	-22 586	-22 586	-22 586
Statsbidrag kommunal fastighetsavgift	25 079	25 738	27 473	27 473	27 473
Tillfälligt konjunkturstöd	15 192				
<b>Summa skatteintäkter/utjämningsbidrag</b>	<b>672 351</b>	<b>666 242</b>	<b>692 035</b>	<b>713 932</b>	<b>735 065</b>

## Driftsbudget 2012, plan 2013-2014

Belopp i tkr	Bokslut 2010	Budget 2011*	Budget 2012	Plan 2013	Plan 2014
<b>Politisk organisation</b>	<b>6 983</b>	<b>7 613</b>	<b>7 747</b>	<b>7 959</b>	<b>8 925</b>
<b>Nämnder/förvaltningar</b>					
Kommunledningsförvaltningen	62 358	70 451	73 521	76 193	78 101
Tekniska förvaltningen	34 943	34 460	34 980	35 947	36 970
Miljö- och byggnämnden	6 773	7 163	7 085	7 287	7 509
Kultur- och fritidsnämnden	26 339	27 084	29 542	30 300	31 059
Utbildningsnämnden	277 039	288 529	296 605	305 089	313 867
Socialnämnden	232 120	248 528	254 737	261 335	269 112
Gemensamma nämnden familjerätt**		570	580	597	615
Avdrag oförutsett		-11 188	-7 080	-7 278	-7 495
<b>Summa nämnder</b>	<b>639 572</b>	<b>665 597</b>	<b>689 970</b>	<b>709 470</b>	<b>729 738</b>
<b>Under kommunstyrelsen</b>					
Pensionsåtaganden	59 082	38 000	40 000	42 000	44 000
KS strategiska satsningar	0	2 061	1 961	2 011	2 250
Flyktingverksamhet	2 417	2 228	2 228	2 228	2 228
Konstfonden	29	100	100	100	100
Förändring semesterlöneskuld	84				
Realisationsvinst	-333				
Försäkringsersättning Silverdalen	955				
Konstgräsplan	4 200				
<b>Summa totalt</b>	<b>712 989</b>	<b>715 599</b>	<b>742 006</b>	<b>763 768</b>	<b>787 241</b>
Avgår interna poster	-52 165	-52 220	-52 981	-54 740	-55 800
<b>Verksamhetens nettokostnad</b>	<b>660 824</b>	<b>663 379</b>	<b>689 025</b>	<b>709 028</b>	<b>731 441</b>

\*exklusive tilläggsbudget, \*\* 2010 ingår gemensamma nämnden i socialnämnden

Utbildningsnämndens slutliga budget utifrån nämndens målredovisning ska fastställas vid kommunfullmäktiges budgetsammanträde i november.

1 december 2010 trädde etableringsreformen i kraft. Den

innebar att arbetsförmedlingen tog över vissa delar av kommunernas ansvar inom flyktingmottagandet. Utfallet av det nya regelverket är oklart och ytterligare analyser behöver göras. Därför kommer flyktingbudgeten att fastställas vid kommunfullmäktiges budgetsammanträde i november.

## Uppdrag till nämnder/förvaltningar

Ekonomienheten, kommunledningsförvaltningen, får i uppdrag att ta fram ett fördelningssystem för att finansiera utökning av resurser för upphandling. Fördelningssystemet bör fördelas proportionerligt med hänsyn taget till respektive verksamhets/förvaltnings inköpskostnader.

Kommunledningsförvaltningen får i uppdrag att ta fram förslag till hur arbetsmarknadsfrågor ska hanteras inom den kommunala organisationen.

Kommunledningsförvaltningen får i uppdrag att inom befint-

liga resurser undersöka möjligheterna för att tillskapa en funktion som kommunikatör.

Miljö- och byggnämndens resurser utökas för att hantera den nya plan- och bygglagens utökade uppdrag. Resursen finansieras genom avgiftshöjning så nettobudgeten förändras inte.

Socialnämnden får i uppdrag att tillsammans med kultur- och fritidsnämnden och utbildningsnämnden utarbeta förslag till förstärkning av det förebyggande arbetet för barn och ungdomar.

## Investeringsbudget 2012-2014

För mandatperioden 2011-2014 har kommunfullmäktige beslutat om en totalsumma på 357 000 tkr för samtliga nämnder. För 2011 har 91 250 tkr avsatts, vilket innebär att

265 750 tkr återstår för resten av perioden. I nedanstående sammanställning redovisas fördelning per nämnd och år.

Nämnd/förvaltning Investeringar, tkr	Budget 2012	Plan 2013	Plan 2014
Kommunledningsförvaltningen	1 000	1 000	1 000
Bredband	10 000	10 000	10 000
Tekniska förvaltningen	95 000	70 000	45 000
Miljö- och byggnämnden	0	0	0
Kultur- och fritidsnämnden	1 700	650	650
Utbildningsnämnden	3 000	2 000	2 000
Socialnämnden	1 200	1 200	1 200
Gemensamma nämnden familjerätt	0	0	0
Konstfond	50	50	50
Internbank	3 000	3 000	3 000
<b>Totalt</b>	<b>114 950</b>	<b>87 900</b>	<b>62 900</b>

Under mandatperioden tilläggsbudgeteras eventuella avvikelser från respektive års budget nästkommande år.

## Finansnetto

I maj 2011 har kommunen en låneskuld på 150 000 tkr. Under året bedöms ytterligare upplåning ske med 10 000 tkr. Kommande budget är baserad på ytterligare upplåning med 50 000 tkr per år. Det ger en låneskuld på 210 000 tkr 2012, 260 000 tkr 2013 och 310 000 tkr 2014.

Borgensavgiften vid borgensåtaganden höjs från 0,2 % till 0,4 % av borgenssumman, undantaget gällande avtal angående konstgräsplan som ligger kvar på 0,2 %. Totalt beräknas avgiftshöjningen ge ytterligare 536 tkr i intäkter.

Finansnettot beräknas enligt nedan:

2012	- 2 964 tkr
2013	- 4 964 tkr
2014	- 6 964 tkr

## Pensioner

Från och med 1998 redovisas kommunens pensionsskuld i enlighet med den blandade modellen. Det innebär att man skiljer på pensionsrätter intjänande till och med 1997-12-31 och pensionsrätter intjänade från och med 1998-01-01. Pensionsrätter till och med 1997-12-31 redovisas som en ansvarsförbindelse utanför balansräkningen.

Pensionsskulden från 1998-01-01 som avser förutbestämd ålderspension och pension för efterlevande, har från och med 2002 tecknats en pensionsförsäkring. Den avgiftsbestämda ålderspensionen (individuella delen från 1998) betalas ut varje år i mars månad året efter intjänandet.

**Budget för pensioner:**

2012	40 000 tkr
2013	42 000 tkr
2014	44 000 tkr

Pensionskostnaderna är beräknade utifrån KPA:s pensionskultsprognois från 2010-12-31. Från och med 2011-05-01 är Skandia kommunens pensionsbolag.

## Kostnadskompensation

Fram till 2009 har nämnderna fått kompensation för årets lönerrevision efter faktiskt utfall. Från och med 2009 får nämnderna istället en generell kostnadskompensation och inte efter faktiskt utfall. Kompensationen beräknas utifrån ett index bestående av Sveriges kommuner och Landstings (SKL) prognos för förändring av konsumentprisindex och timlönen inom skatteunderlagstillväxten. Ett index tas fram för varje nämnd utifrån andelen personalkostnad av nettokostnaden.

Genomsnittligt index för kostnadskompensation:

2012	2,65 %
2013	2,78 %
2014	2,90 %

Nämnderna kompenseras under 2012-2014 för kostnadsökningar enligt nedan:

2012	18 318 tkr
2013	19 770 tkr
2014	21 176 tkr

## Oförutsett

I nämndernas budgetar ska minst 1 % av budgeten inte vara avsatt till den löpande driften. Tidigare har uppdraget varit minst 2 %.

Kommunfullmäktige har fastställt riktlinjer för hur anslaget får användas. Det ekonomiska läget innebär dock att anslaget inte får användas under 2012-2014. Definitivt beslut om oförutsett får disponeras, beslutas av kommunfullmäktige i november.

1 % av nämndernas budgetar motsvarar:

2012	7 080 tkr
2013	7 278 tkr
2014	7 495 tkr

# NÄMND/FÖRVALTNING

## Kommunstyrelsen - Politisk organisation

Ordförande Elizabeth Peltola (C)

1:e vice ordförande Sonja Emilsson (M)

2:e vice ordförande Ingemar Almkvist (S)

### Verksamhetsbeskrivning

Kommunfullmäktige väljs direkt av medborgarna vid allmänna val. Fullmäktige utser i sin tur nämnder och styrelser. Följande nämnder/styrelser finns:

Kommunstyrelsen	11	ledamöter
Miljö- och byggnämnden	7	ledamöter
Kultur- och fritidsnämnden	5	ledamöter
Utbildningsnämnden	11	ledamöter
Socialnämnden	11	ledamöter
Valnämnden	5	ledamöter

### Kommunfullmäktige

Antalet ledamöter i kommunfullmäktige är 41. Ordinarie sammanträdeslokal är Linnésalen i kommunhuset.

Mandatfördelningen under mandatperioden 2011-2014 är:

Socialdemokraterna	15	ledamöter
Centerpartiet	9	ledamöter
Folkpartiet Liberalerna	1	ledamot
Kristdemokraterna	2	ledamöter
Miljöpartiet de gröna	2	ledamöter
Moderata samlingspartiet	9	ledamöter
Vänsterpartiet	1	ledamot
Sverigedemokraterna	2	ledamöter

### Kommunstyrelse

Kommunstyrelsen är vald av kommunfullmäktige. Arbetet leds av en ordförande som i dagligt tal kallas kommunalråd. Kommunstyrelsens viktigaste arbetsuppgifter är att verkställa de beslut som kommunfullmäktige har fattat samt förbereda de ärenden som fullmäktige skall behandla.

I sin roll är kommunstyrelsen kommunens sammanhållande och strategiska organ. Detta ställer stora krav på framförhållning och strategiskt tänkande. Kommunstyrelsen följer den totala ekonomin och agerar då avvikelser förekommer. Många olika utredningar sker under kommunstyrelsens ledning. Bland de frågor som följs med stor uppmärksamhet för kommunens utveckling är planering, bostäder, infrastruktur, närings- och samhällsliv.

Kommunstyrelsen har tre utskott: arbetsutskott, personalutskott och tekniskt utskott. Inom personalutskottet hanteras personalfrågor och övergripande policy för dessa. Tekniska utskottet hanterar frågor inom tekniska förvaltningen och arbetsutskottet hanterar alla övriga frågor. Presidiet är styrelse i Elmen AB

Kommunstyrelsen är i många avseenden kommunens dagliga ansikte utåt mot medborgare och näringsliv. Dit kan alla vända sig med synpunkter och för att få information.

### Valnämnd

Valnämnden är aktiv de år som val infaller. Under 2012-2014 kommer det under 2014 att vara allmänna val till riksdag, landsting och kommun samt eu-val.

### Överförmyndare

Kommunstyrelsens arbetsutskott är överförmyndarnämnd. Från och med 2011 köps handläggning av överförmyndarärenden från Ljungby kommun. Verksamheten redovisas under kommunledningsförvaltningen.

### Vänortskontakter

Under kommunstyrelsen finns anslag för vänortskontakter.

## Budget

Belopp i tkr	Bokslut 2010	Budget 2011	Budget 2012	Plan 2013	Plan 2014
Driftsbudget, netto	6 983	7 613	7 747	7 959	8 925



# Kommunstyrelsen - Kommunledningsförvaltningen

Ordförande Elizabeth Peltola (C)

1:e vice ordförande Sonja Emilsson (M)

2:e vice ordförande Ingemar Almkvist (S)

## Verksamhetsidé

Kommunledningsförvaltningen leder och samordnar verksamheten enligt politiska beslut. Strategiska och kommungemensamma frågor är prioriterade. Vi är tillgängliga, lyhörda och ger ett gott bemötande till alla.

## Verksamhetsbeskrivning

Kommunledningsförvaltningen (KLF) är kommunens lednings- och samordningsfunktion. Verksamheten organiseras i fem enheter: kanslienheten, informationsenheten, ekonomi-enheten, personalenheten och serviceenheten.

Förvaltningens arbetsuppgifter är bland annat ansvar för protokoll för kommunstyrelse och kommunfullmäktige, övergripande planering, bredband, säkerhets- och beredskapsfrågor, budget och årsredovisning, arbetsgivaransvar för kommunens anställda, marknadsföring och information, IT-kommunikation samt kost- och måltidsservice.

## Övergripande mål

- En attraktiv kommun för invånare och besökare utifrån ett långsiktigt arbete med fokus på strategiska frågor för hela koncernen.
- Ökad kunskap och dialog kring den kommunala verksamheten utifrån en utvecklad kommunikation gentemot medborgare, medarbetare, politiker och besökare.
- Bra näringslivsklimat och goda möjligheter för befintliga företag att expandera och nya företag att etablera sig.
- IT-utvecklad kommun och verksamhet med god beredskap och säkerhet utifrån ett systematiskt och övergripande arbete med IT-, beredskaps- och säkerhetsfrågor.
- Förvaltar kommunens kapital på ett betryggande sätt samt sprider kunskap och förståelse för kommunens ekonomi och upphandlingsprocess.
- En väl fungerande arbetsgivarpolitik där förvaltningar och enheter erhåller efterfrågat stöd och andra insatser.
- Kommunens verksamheter erbjuds en näringsriktig kost med en hög andel ekologiska, kravmärkta, rättvisemärkta och klimatsmarta råvaror.
- Ett aktivt folkhälsoarbete i samverkan med kommunens övriga förvaltningar, andra samhällsfunktioner och kommunens invånare.

## Budget

Belopp i tkr	Bokslut 2010	Budget 2011	Budget 2012	Plan 2013	Plan 2014
Driftsbudget, netto	62 358	70 451	73 521	76 193	78 101
Investeringsbudget, netto*	3 490	12 900	11 000	11 000	11 000

\*inklusive bredband 10 000 tkr/år 2011-2014

# Kommunstyrelsen - Tekniska förvaltningen

Ordförande Elizabeth Peltola (C)

1:e vice ordförande Sonja Emilsson (M)

2:e vice ordförande Ingemar Almkvist (S)

## Verksamhetsidé

Tekniska förvaltningen skall tillhandahålla service för kommunala verksamheter, företag och för dem som bor eller vistas i kommunen till konkurrenskraftiga priser jämfört med andra alternativ med likvärdig kvalitet. Långsiktigt tänkande med helhetssyn skall prägla förvaltningen. Miljö, tillgänglighet, jämställdhet, trygghet och barnperspektiv är exempel på som beaktas vid planeringen.

## Verksamhetsbeskrivning

Tekniska förvaltningens ansvarsområde omfattar:

- Markförvaltning och exploateringsverksamhet
- Skog och parkverksamhet, grustäkter
- Gator och vägar, gång- och cykelvägar, trafikplanering
- Enskilda vägar
- Fastighetsförvaltning, ny- och ombyggnad
- Vattenförsörjning, omhändertagande av spill- och dagvatten
- Hantering av hushållsavfall och drift av deponi i Äskya
- Räddningstjänsten, blåljussamarbete i regionen
- Tillstånd och tillsyn enligt lag om brandfarliga och explosiva varor
- Kalkning av sjöar och vattendrag, drift av industristamspår
- Övriga frågor inom tekniskas kompetensområden (uppåtelse av allmän plats, tillståndsärenden, genomfart av breda transporter, allmän planering, hastighets- och tillgänglighetsanpassning av gator och vägar, skrotbilar, marknad).

Förvaltningen är organiserad i ett tekniskt kontor med stab och fem avdelningar: fastighetsförvaltning, gatu- och parkavdelning, vatten och avlopp, renhållning och räddningstjänst

Kommunstyrelsen är ansvarig nämnd för verksamheterna förutom trafikfrågor där ansvaret ligger på miljö- och byggnämnden. Kommunstyrelsens tekniska utskott som bildades 2011 har för uppgift att efter behov bereda ärenden som rör teknisk service, trafik och stadsmiljö.

## Övergripande mål

- Att genom långsiktig planering skapa infrastrukturella förutsättningar för kommunens utveckling och expansion i enlighet med politiska beslut och kommunens vision.
- Att genom effektiv och miljövänlig drift av gator och vägar skapa en säker och trygg miljö för både skyddade och oskyddade trafikanter.
- Genom effektiv samordning och långsiktig planering skapa en säker och trygg miljö för trafikanter på landsbygden.
- Genom engagemang, kunskap och långsiktig planering skapa trevliga, säkra och attraktiva skogs- och parkmiljöer tillgängliga för medborgare av alla åldrar och intressen.
- Samordna och effektivisera lokalbeståndet genom långsiktig planering i samklang med verksamheternas behov och kommunens vision.
- Leverera gott och hälsosamt vatten till kommunens abonnenter enligt Livsmedelsverkets kvalitetskrav.
- Omhänderta kommunens spill- och dagvatten på ett driftsäkert och miljövänligt sätt.
- Tillhandahålla god service för avfallshantering, samt genom källsortering och återvinning minska miljöbelastningen.
- Räddningstjänst och övriga förvaltningar skall genom förebyggande verksamhet och samverkan med andra kommuner och aktörer ge god trygghet till kommuninvånare och företag, rädda liv, miljö och egendom.

## Budget

Belopp i tkr	Bokslut 2010	Budget 2011	Budget 2012	Plan 2013	Plan 2014
Driftsbudget, netto	34 943	34 460	34 980	35 947	36 970
Investeringsbudget, netto	43 737	70 000	95 000	70 000	45 000

## Miljö- och byggnämnden

Ordförande Per Garnegård (M)

Vice ordförande Tommy Lövquist (S)

### Verksamhetsidé

Förvaltningens arbete ska präglas av hög kompetens och professionalism kombinerat med en hög servicenivå. Genom bra bemötande ska goda kontakter skapas med företag och allmänhet. Förvaltningen ska i rollen som lokal myndighet tillse att gällande lagstiftning följs.

### Verksamhetsbeskrivning

Miljö- och byggförvaltningens uppdrag är att tillse att lagstiftningen följs inom miljö-, hälso-, livsmedels-, och bygg- och planområdena. Uppdraget omfattar även den fysiska planeringen på detaljnivå enligt plan- och bygglagen samt beslut om bostadsanpassningsbidrag. Förvaltningen arbetar också med övergripande naturvårdsfrågor, beslutar i strandskyddsärenden, upprättar och underhåller kommunens grundkartor samt byggnads- och adressregister och utför förberedelser inför fastighetsbildning.

### Övergripande mål

- Detaljplaner i tillräcklig omfattning ska finnas för bostäder, industrier och samhällsservice i kommunens alla orter. Planerna skall ha en ekologisk och miljömässig helhetssyn.
- Bidra till utveckling av god arkitektur och bevarande av arkitektoniskt värdefulla byggnader och miljöer.
- En långsiktigt hållbar miljö och ett bra hälsoskydd.
- Säker mat till konsumenterna.
- Bra bemötande och en rättvis och rättssäker handläggning av förekommande ärenden.

### Budget

Belopp i tkr	Bokslut 2010	Budget 2011	Budget 2012	Plan 2013	Plan 2014
Driftsbudget, netto	6 773	7 163	7 085	7 287	7 509
Investeringsbudget, netto	75	100	0	0	0

# Kultur- och fritidsnämnden

Ordförande Stefan Ferrm (M)

Vice ordförande Indira Ruiz (S)

## Verksamhetsidé

Kultur- och fritidsnämnden strävar efter att alla kommuninvånare och besökare ska ges möjlighet att påverka, uppleva och delta i kultur- och fritidslivet, vilket är en viktig grund för hälsa och livskvalitet. Genom samverkan skapas förutsättningar för att kunna erbjuda och marknadsföra ett öppet kulturliv och en berikande fritid. Utbudet ska spegla såväl det traditionella som det nyskapande, såväl det internationella som det nära. Nämnden verkar också för att lyfta fram kultur- och fritidsrådets strategiska betydelse för den lokala och regionala utvecklingen.

## Verksamhetsbeskrivning

Bibliotek med huvudbibliotek i centralorten och filialbibliotek runtom i kommunen. Kulturskola som har inriktningar mot musik, teater/drama och dans. Kulturverksamhet som innefattar offentlig kultur, kultur i skolorna, bidrag till föreningar och studieförbund, samt konstverksamhet. Fritidsverksamhet som har kontakt med föreningar, erbjuder dem olika former av bidrag och tillsammans med dem genomför Idrottsskola för 7- och 8-åringar. Omkring 140 fritidsanläggningar, varav de flesta har föreningsskötsel. Här ingår Haganäsbadet med verksamhet som allmänt bad, simskola och babysim. Ungdomsverksamhet med bland annat öppen fritidsgårdsverksamhet, skoldanser och lovverksamhet.

## Övergripande mål

- Tillgängliga mötesplatser, offentliga rum och verksamheter, som stimulerar till gemenskap, upplevelser, lärande och kreativitet.
- Ändamåls- och tidsenliga anläggningar och lokaler.
- Modern, tillgänglig och kvalitativ marknadsföring av kultur- och fritidsutbudet, med utgångspunkt från såväl målgrupper som verksamheter.
- Tydligt identifierade målgrupper, en kontinuerlig dialog med dessa och analys av förändringar i målgruppernas behov och önskemål.
- Anpassade tjänster erbjuds dem som av någon anledning har svårt att ta del av kultur- och fritidsutbudet.
- Vid behov främja och delta i samarbete med föreningar, organisationer, näringsliv, andra kommunala nämnder/förvaltningar, grannkommuner, regionala strukturer, samt med de nationella och internationella nätverk som är relevanta för nämndens verksamhetsområde.
- Ideellt arbete i föreningar och andra former uppmuntras och ses som ett viktigt medel för att bryta barriärer mellan könen, generationer och kulturer.
- Omvärldsanalys som ett viktigt redskap för det utvecklingsarbete som ska präglade all verksamhet.

## Budget

Belopp i tkr	Bokslut 2010	Budget 2011	Budget 2012	Plan 2013	Plan 2014
Driftsbudget, netto	26 339	27 084	29 542	30 300	31 059
Investeringsbudget, netto	1 384	1 000	1 700	650	650

# Utbildningsnämnden

Ordförande Bodil Hansen (M)

1:e vice ordförande Claes Lindahl (C)

2:e vice ordförande Stefan Jönsson (S)

## Verksamhetsidé

”Skolan har i uppdrag att överföra grundläggande värden och främja lärande för att därigenom förbereda för att leva och verka i samhället”.

Utbildningsnämndens ansvarsområde är förskola, pedagogisk omsorg, vårdnasbidrag, förskoleklass, fritidshem, grundskola, grundsärskola, gymnasieskola, gymnasiesärskola samt vuxenutbildning. Begreppet skola inkluderar samtliga verksamhetsformer.



### Kunskaper och färdigheter

Alla ska ges möjlighet att utvecklas utifrån sina egna förutsättningar. Stor vikt läggs vid upprättande av tydliga mål. Alla ska lämna verksamheten med grundläggande färdigheter.

### Demokratiska kompetenser

Allas lika värde. Skolan arbetar för att alla ska respektera olika uppfattningar och demokratiskt fattade beslut, samt reagera då demokratiska värden ifrågasätts.

### Personliga kompetenser

Alla ska lämna skolan med en positiv självbild och framtidstro! För att uppnå detta verkar vi för att utveckla och stärka nyfikenhet och lust att lära. Vi ska arbeta för att utveckla förmågan till samspel med andra människor, samt förmågan till ansvarstagande, reflektion och kritisk granskning.

## Verksamhetsbeskrivning

Utbildningsnämnden ansvarar för kommunens arbete inom förskola, grundskola, grundsärskola, gymnasieskola, gymnasiesärskola och vuxenutbildning. Verksamheten styrs till stora delar av skollag, förordningar och läroplaner, vilka är beslutade av riksdag och regering. Kommunens övergripande styrdokument för förskola och skola är internbudget med verksamhetsidé, övergripande mål och verksamhetsmål.

## Övergripande mål

### KUNSKAPER OCH FÄRDIGHETER

Öka måluppfyllelsen, med stöd av fokusering på kunskapsuppdraget och förbättrat kvalitetsarbete.

## Budget

Belopp i tkr	Bokslut 2010	Budget 2011	Budget 2012	Plan 2013	Plan 2014
Driftsbudget, netto	277 039	288 529	296 605	305 089	313 867
Investeringsbudget, netto	2 755	3 000	3 000	2 000	2 000

## Socialnämnden

Ordförande Vidar Lundbäck (C)

1:e vice ordförande Berith Krook (M)

2:e vice ordförande Ann Johansson (S)

### Verksamhetsidé

Socialnämnden skall erbjuda kommuninvånarna stöd, vård, omsorg, rehabilitering och habilitering, av såväl förebyggande som åtgärdande karaktär utifrån sitt ansvar enligt Socialtjänstlagen, Hälso- och sjukvårdslagen och Lagen om stöd och service till vissa funktionshindrade. Verksamheten ska bedrivas i nära samverkan med andra myndigheter och institutioner, anhöriga och andra intressenter.

### Verksamhetsbeskrivning

Socialnämnden svarar för kommunens arbete inom: Omsorg om personer med funktionsnedsättning, Äldreomsorg, Hälso- och sjukvård samt Individ- och familjeomsorg.

### Övergripande mål

- Socialnämndens insatser skall vara av god kvalitet och erbjudas under trygga och säkra former.
- Individens kontakter med socialförvaltningen skall kännetecknas av gott bemötande, tydlig information och av att individens behov är i fokus.
- Socialnämnden ska genom långsiktig planering erbjuda goda förutsättningar för såväl brukare som personal.

### Budget

Belopp i tkr	Bokslut 2010	Budget 2011	Budget 2012	Plan 2013	Plan 2014
Driftsbudget, netto*	232 120	248 528	254 737	261 335	269 112
Investeringsbudget, netto	2 032	1 200	1 200	1 200	1 200

\*t o m 2010 ingår familjerätten. Fr o m 2011 är gemensamma nämnden för familjerätt avskild från socialnämndens budget.

# Gemensamma nämnden för familjerätt

Ordförande Vidar Lundbäck (C), Älmhult

Vice ordförande Kurt Persson (KD), Markaryd

## Verksamhetsidé

Gemensamma nämnden ska erbjuda kommuninvånarna stöd och råd av såväl förebyggande som åtgärdande karaktär utifrån sitt ansvar enligt Föräldrabalken och Socialtjänstlagen. Verksamheten ska bedrivas i nära samverkan med andra myndigheter, anhöriga, medutredande kommuner och andra intressenter.

## Verksamhetsbeskrivning

Gemensamma nämnden svarar för det familjerättsliga arbetet i Ljungby, Markaryds och Älmhults kommuner.

Arbetet kan delas in i tre ansvarsområden:

- Frivilliga och förebyggande åtgärder
- Uppdrag från Tingsrätt
- Adoption

## Övergripande mål

- Gemensamma nämndens insatser skall vara av god kvalite.
- Kontakter med gemensamma nämnden skall kännetecknas av ett gott bemötande, tydlig information samt att barnet är i centrum.
- Verksamheten skall vila på beprövad erfarenhet och vetenskaplig grund, den skall ständigt utvecklas och utvärderas.

## Budget

Belopp i tkr	Bokslut 2010	Budget 2011	Budget 2012	Plan 2013	Plan 2014
Driftsbudget, netto*	-	570	580	597	615
Investeringsbudget, netto	-	0	0	0	0

\*t o m 2010 ingår familjerätten i socialnämnden. Fr o m 2011 är gemensamma nämnden för familjerätt avskild från socialnämndens budget.

# ÖVRIGT

## Förändringar gentemot plan och budgetjusteringar

Jämfört med planen för 2012 (KF november 2010) innebär budget 2012 ökad nettokostnad för verksamheten med 6 725 tkr.

Belopp i tkr	Plan 2012	Budgetjusteringar	Uppdaterad kostnadskompensation	Justering höjd arbetsgivaravgift	Uppdatering oförutsett	Avdrag 1 % oförutsett	Övriga förändringar	Budget 2012
<b>Politisk organisation</b>	<b>7 800</b>	<b>11</b>	<b>14</b>	<b>0</b>	<b>0</b>	<b>-78</b>		<b>7 747</b>
<b>Nämnder/förvaltningar</b>								
Kommunledningsförvaltningen	73 569	360	292	42		-742		73 521
Tekniska förvaltningen	35 245	-60	126	23		-354		34 980
Miljö- och byggnämnden	7 126		24	6		-71		7 085
Kultur- och fritidsnämnden	29 819		12	9		-298		29 542
Utbildningsnämnden	295 020		932	213		-2 960	3 400	296 605
Socialnämnden	256 220	-11	893	206		-2 571		254 737
Gemensamma nämnden familjerätt	577		8	1		-6		580
Avdrag oförutsett	-14 029				-131	7 080		-7 080
<b>Summa nämnder</b>	<b>683 547</b>	<b>289</b>	<b>2 287</b>	<b>500</b>	<b>-131</b>	<b>78</b>	<b>3 400</b>	<b>689 970</b>
<b>Under kommunstyrelsen</b>								
Pensionsåtaganden	40 000							40 000
KS strategiska satsningar	2 261	-300						1 961
Flyktingverksamhet	2 228							2 228
Konstfonden	100							100
<b>Summa totalt</b>	<b>735 936</b>	<b>0</b>	<b>2 301</b>	<b>500</b>	<b>-131</b>	<b>0</b>	<b>3 400</b>	<b>742 006</b>
Avgår interna poster	-53 636						655	-52 981
<b>Verksamhetens nettokostnad</b>	<b>682 300</b>	<b>0</b>	<b>2 301</b>	<b>500</b>	<b>-131</b>	<b>0</b>	<b>4 055</b>	<b>689 025</b>



## Budgetjusteringar

	KS strategiska	Kommun- lednings- förvaltningen	Tekniska förvaltningen	Miljö- och byggnämnden	Gemen- samma nämnden för familjerätt	Totalt
<b>Budgetjusteringar, tkr</b>						
Handikapprådet	11				-11	0
Personalflytt			60	-60		0
Bredband KS § 167 2010		-250	250			0
Unescos världsarvslista KS § 168 2010		-50	50			0
<b>Totalt</b>	<b>11</b>	<b>-300</b>	<b>360</b>	<b>-60</b>	<b>-11</b>	<b>0</b>

Mellan nämnder finns budgetjusteringar som inte påverkar resultatet. Under 2010 beslutade kommunstyrelsen att från kommunstyrelsens strategiska avsätta 250 tkr per år 2011-2014 till bredband och 50 tkr 2012 till projektet "Linné på Unescos världsarvslista. Handikapprådet är numera överflyttat från socialnämnden till politisk organisation och då flyttas 11 tkr i budgetmedel. En personalflytt från tekniska förvaltningen till kostenheten, kommunledningsförvaltningen innebär att 60 tkr flyttas i budgetmedel.

**Uppdaterad kostnadskompensation**

Nämnderna får kostnadskompensation utifrån index som bygger på prognoser från SKL. Kompensationen enligt plan har uppdaterats utifrån nya prognoser från SKL. För 2012 innebär det totalt 2 301 tkr mer i kostnadskompensation än vad som fanns i planen.

**Justering för höjd arbetsgivaravgift**

Enligt preliminära uppgifter från Sveriges kommuner och landsting (SKL) blir arbetsgivaravgifterna 39,08 % under 2012. Plan 2012 är baserad på 38,98 %. Højningen beror på omställningsförsäkring. Højningen motsvarar cirka 500 tkr i ökad kostnad för nämnderna och därför höjs budgeten motsvarande.

**Uppdatering oförutsett**

Ökad kostnadskompensation innebär ökad avsättning till oförutsett. Eftersom anslaget till oförutsett inte får disponeras förbättras resultatet.

**Avdrag 1 % oförutsett**

Nämnderna har tidigare avsatt minst 2 % av nettobudgeten till oförutsett. Från och med 2012 ändras det till minst 1 %. Skillnaden tas bort från nämndernas budgetar.

**Övriga förändringar jämfört med plan 2012-2014**

Till valnämnden, politisk organisation, anslås 740 tkr 2014 eftersom det både är allmänna val och val till europaparlamentet. Övriga år är valnämndens budget 10 tkr.

Utbildningsnämndens budget utökas med 3 400 tkr från och med 2012 och sen med ytterligare 300 tkr från och med 2013 för lönesatsning på forskollärare och grundskollärare, individuell lönesättning.

Budgeten för pensioner är 40 000 tkr 2012. Från och med 2013 sker en utökning med 2 000 tkr och sen ytterligare 2 000 tkr 2014.

För 2012 beräknas de interna posterna bli 655 tkr lägre än i planen. Från verksamheternas totalsumma avgår interna poster i form av kalkylerad kompletteringspension och internränta. Beräkningen 2012-2014 är osäker på grund av osäkerhet när flera stora planerade investeringsprojekt blir färdiga. En investering genererar internränta först när den aktiveras, vilket sker när allt är färdigställt. Från och med 2010 sker aktivering under året. Tidigare skedde det bara vid årets slut.

## Kommunfullmäktiges budgetbeslut 2011-06-27, § 89

1. Kommunfullmäktige beslutar att den kommunövergripande verksamhetsidén ska vara:  
  
Med kompetens och engagemang ger vi service för att tillgodose invånarnas och näringslivets gemensamma behov inom kommunens verksamhetsområde. Med gott bemötande och god tillgänglighet är Älmhult en attraktiv kommun för alla.
2. De kommunövergripande målen ska vara:  

<b>Strategiskt område</b>	<b>Mål</b>
Leva och bo	Ökad befolkning
Infrastruktur	Förbättrad kollektivtrafik
Entreprenörskap	Ökat antal alternativa driftsformer
	Ökat entreprenöriellt förhållningssätt
Hållbar utveckling	Förbättrad folkhälsa
	Ökad medborgardialog
3. Det finansiella målet ska vara:  
Det finansiella målet ska vara att årets resultat ska vara minst 1 % av skatteintäkter och utjämningsbidrag.
4. Kommunfullmäktige fastställer facknämndernas förslag till verksamhetsidé, verksamhetsbeskrivning, övergripande mål och investeringsbudget enligt sammanställning daterad 2011-05-18 med följande ändringar och tillägg:
5. Plan 2012 är baserad på 38,98 % i arbetsgivaravgifter. Enligt preliminära uppgifter från Sveriges Kommuner och Landsting (SKL) kommer avgiften att bli 39,08 %. Därför höjs nämndernas budgetar med totalt 500 tusen kr (tkr).
6. Anslagsbindningen för drift- och investeringsbudget är på nämnds-/förvaltningsnivå.
7. Kostnadskompensation har fördelats på nämnder/förvaltningar med:

2012	18 318 tkr
2013	19 770 tkr
2014	21 176 tkr
8. I nämndernas/förvaltningarnas budgetar ska minst 1 % avsättas till oförutsett (ändring från minst 2 %).
9. Definitivt beslut om disponering av redan avsatta medel om 1 % för oförutsett ska beslutas i november 2011 för budget 2012 och plan 2013-2014.
10. Från tekniska förvaltningen överförs 60 tkr från och med 2012 till kostenheten, kommunledningsförvaltningen för flyttning av personal.
11. Miljö- och byggnämndens resurser utökas för att hantera den nya plan- och bygglagens utökade uppdrag. Resursen finansieras genom avgiftshöjning så nettobudgeten förändras inte.
12. Utbildningsnämndens budget utökas med 3 400 tkr från och med 2012 och ytterligare 300 tkr från och med 2013 för satsning på löner för förskollärare och grundskollärare, individuell lönesättning.
13. Utbildningsnämndens slutliga budget utifrån nämndens målredovisning ska fastställas vid kommunfullmäktiges sammanträde i november 2011.
14. Från socialnämnden överförs 11 tkr från och med 2012 till den politiska organisationen för kommunala handikapprådet.
15. Avgiften för kommunal borgen höjs från 0,2 % till 0,4 % från och med 2012. Gällande avtal angående konstgräsplanen kvarstår.
16. Anslaget till kommunstyrelsens strategiska satsningar fastställs till 1 961 tkr för 2012, 2 011 tkr för 2013 och 2 250 tkr för år 2014.
17. Till konstfonden avsätts 100 tkr per år för inköp samt drift och underhåll av konst.
18. Budgeten för pensionsåtaganden är 40 000 tkr för 2012, 42 000 tkr för 2013 samt 44 000 tkr 2014.
19. Flyktingbudgeten kommer att fastställas vid kommunfullmäktiges sammanträde i november 2011. Orsaken är att utfallet av det nya regelverket är oklart (ansvaret för integration övergick från och med december 2010 till arbetsförmedlingen medan kommun även i fortsättningen ansvarar för boende och utbildning) och ytterligare analyser behöver göras.
20. Respektive nämnds budget efter föreslagna förändringar:

	Budget 2012 tkr
Politisk organisation	7 747
Kommunstyrelsen	
Kommunledningsförvaltningen	73 521
Tekniska förvaltningen	34 980
Miljö- och byggnämnden	7 085
Kultur- och fritidsnämnden	29 542
Utbildningsnämnden	296 605
Socialnämnden	254 737
Gemensamma nämnden för familjerätt	580
21. Ekonomienheten får i uppdrag att ta fram ett fördelningssystem för att finansiera utökning av resurser för upphandling. Fördelningssystemet bör fördelas proportionerligt med hänsyn taget till respektive verksamhets/förvaltnings inköpskostnader.
22. Kommunledningsförvaltningen får i uppdrag att ta fram förslag till hur arbetsmarknadsfrågorna ska hanteras inom den kommunala organisationen.
23. Kommunledningsförvaltningen får i uppdrag att inom befintliga resurser undersöka möjligheterna för att till skapa en funktion som kommunikator.

## ÖVRIGT

24. Socialnämnden får i uppdrag att tillsammans med kultur- och fritidsnämnden och utbildningsnämnden utarbeta förslag till förstärkning av det förebyggande arbetet för barn och ungdomar.
25. Kommunfullmäktige har i november 2010 fastställt total investeringsbudget för mandatperioden per nämnd/förvaltning. Av den budgeten avsätts 114 950 tkr för 2012 enligt fördelning nedan:
26. Finansnettot beräknas till - 2 964 tkr 2012, - 4 964 tkr 2013 och - 6 964 tkr 2014.
27. Låneskulden beräknas till 210 000 tkr 2012, 260 000 tkr 2013 och 310 000 tkr 2014.
28. Årets resultat 2012 är ett resultat av ovanstående beslut och beräknas till 46 tkr. Skatteintäkterna är beräknade på oförändrad skattesats på 20,60 kr.

Nämnd/förvaltning (belopp i tkr)	Investeringsbudget mandatperioden	
	2011-2014	varav 2012
Kommunstyrelsen		
<i>Kommunledningsförvaltningen</i>	5 900	1 000
<i>Bredband</i>	40 000	10 000
<i>Tekniska förvaltningen</i>	280 000	95 000
Miljö- och byggnämnden	100	0
Kultur- och fritidsnämnden	4 000	1 700
Utbildningsnämnden	10 000	3 000
Socialnämnden	4 800	1 200
Internbanken	12 000	3 000
Konstfonden	200	50
<b>Total investering</b>	<b>357 000</b>	<b>114 950</b>

29. Budgetanvisningar del II daterade 2011-06-07 för nämnders/förvaltningars fortsatta arbete med internbudget och verksamhetsplan 2012, plan 2013-2014 antas.



**Älmhults  
kommun**

**Box 500, 343 23 ÄLMHULT**

**Tfn 0476-550 00**

**[info@almhult.se](mailto:info@almhult.se) [www.almhult.se](http://www.almhult.se)**

---

**Överraskande Älmhult - internationellt & nära**

---