

KRISPLAN

För Älmhults kommuns
Norra område

Innehållsförteckning

	sid
Bakgrund, syfte och mål	3
Vad är Kris?	4
Emotionell förstahjälp	5
Handlingsplan vid dödsfall	6 - 7
Själv mord – elev	8 - 9
Själv mord – personal	9
Handlingsplan vid olycksfall	10
Handlingsplan när elev bli allvarligt sjuk	10
Handlingsplan då elev mister nära anhörig	11
Handlingsplan vid försvinnande	11
Handlingsplan vid inbrott	11
Handlingsplan vid strömavbrott	11
Handlingsplan vid hot och våld	12
Handlingsplan vid misstanke om...	13
Krisgruppen har som uppgift	13
Krissamtal för vuxna	14
Krisgruppens handlingsplan	15 - 16
Larmlista (bilaga 1)	17
Viktiga telefonnummer (bilaga 2)	18
Checklista (bilaga 3)	19
Info till hemmet (bilaga 4)	20
Litteratur (bilaga 5)	21
Olycksfall- och tillbudsrapportering (bilaga 6)	22

Bakgrund

Alla människor och verksamheter drabbas någon gång av kris. Det händer saker både på och utanför arbetsplatsen. Det kan vara svåra och mindre svåra situationer som uppstår.

Mitt inne i en svår och dramatisk händelse är det lätt att bli förvirrad och förbise viktiga saker. För att undvika kaos behöver man en checklista på saker som man behöver tänka på. Handlingsplaner för olika krissituationer ska därför finnas tillgängliga. Bekanta dig med planen och tänk igenom vad du bör göra om en krissituation uppstår. Handlingsplanen ska revideras varje år.

Efter krissituationer har inblandade uttalat sig om att det är mycket viktigt att det finns människor *närvarande*. I början av en krissituation är behovet av konkreta handlingar mindre än närvaron av andra människor. Tag Dig tid att finnas på plats.

Krisgruppen träffas en gång per termin för att revidera och uppdatera krisplan och larmlista.

Syfte

Handlingsplanerna syftar till att förbereda och vägleda personal om hur man handlar i en svår och dramatiskt situation.

Mål

Målet med handlingsplanerna är att i största möjliga mån mildra effekterna av det inträffade.

KRIS

För att kunna hantera olika kriser krävs kunskap om krisers normala förlopp och om sorgereaktioner hos barn.

Kris kan bli en vändpunkt där tillståndet kan utvecklas till mognad eller till nederlag och sjukdom.

Hur man bearbetar en kris kan bero på konstitutionell läggning (genetisk) – motståndskraft mot kris. Det är mycket viktigt att bearbeta en kris. Skulle den vara obearbetad kan den gamla, vid ny kris, rivas upp igen. Det betyder att nu har individen två kriser att bearbeta. Individen får då ofta en depression, som den inte vet orsaken till. Tillståndet för individen blir då mycket komplicerat.

Faktorer som kan utlösa kris:

Förlust	t ex dödsfall, skilsmässa
Kränkning	sociala skandaler
Katastrof	bevittna eller drabbas av någon olycka

Även om ett barn kan vara allvarligt sjukt under en tid förbiser vi vuxna ofta att berätta för kamraterna om sjukdomsförloppet eller den senaste utvecklingen. Barnen förstår därför inte alltid vad som håller på att hända och är därför dåligt förberedda vid ett eventuellt dödsfall.

Man får också vara förberedd på att övriga barn kan dra sig ifrån det sjuka barnet, eftersom de har svårt att hantera sjukdomen känslomässigt. Detta kan då bli en dubbel börda för det sjuka barnet, dels ska det bära sin sjukdom och dels bli uteslutet ur gemenskapen.

Krisens faser:

Chockfas	kan vara något dygn
Reaktionsfas	kan vara i veckor
Bearbetningsfas	kan vara i månader
Nyorienteringsfas	kan vara i år

Att tänka på – gränsdragningen.

En kris behöver inte innebära t ex bilolycka eller dödsfall. Det är var och ens ansvar att dra igång Krisgruppen om man känner att det finns behov.

Hellre en gång för mycket!

Emotionell förstahjälp

Se till att klimatet kring hjälpen präglas av:

- omsorg
- förståelse
- acceptans
- stöd

Bidra med fakta och information:

- vad har hänt och när hände det
- vad kommer att ske härnäst
- undvik att teoretisera
- ge enkla förklaringar
- lova inte mer än du kan hålla
- håll dig till fakta

Undvik fraser av typen:

- "tiden läker alla sår"
- "jag förstår hur du känner det"
- "det kunde ju ha varit värre"
- "du kan vara glad att du lever"

Skydda eleven/barnet mot stress som:

- journalister, som inte respekterar situationen
Spärra av närområdet, om journalister inte respekterar detta kontakta polisen.
- starka sensoriska intryck
- hjälpsamma, men överaktiva personer

Sätt av tid till att lyssna och stödja!

Handlingsplan vid dödsfall

- Om dödsfallet inträffar i skolan tillkallas ambulans och polis.
- Den som först får vetskap om dödsfallet kontaktar rektor som i sin tur kontaktar krisgruppen, se bilaga 1.
- Information till anhöriga lämnas av polis, skolledning och präst. Det är viktigt att anhöriga är kontaktade innan man går ut med information. Anhöriga bestämmer vilken information som får ges ut.
- Information till skolans personal och elever ges i idrottshallen av skolledningen. Informationen kan också ges gruppvis beroende av hur situationen ser ut.
- Efter informationen går alla gemensamt till flaggstången där flaggan hissas på halv stång. Flaggan hissas först i topp och halas därefter ned till en tredjedel av flaggstången.
- Eleverna samlas med respektive klasslärare i sina klassrum. Det är bättre att det är känd person som talar med eleverna än någon för eleverna okänd person. Behöver man stöd finns krisgruppens medlemmar att tillgå
- Förskolepersonal pratar med de yngre barnen.
- Rektor för kontakten med massmedia med stöd av förvaltningen, om inte någon annan ansvarig utses.
- Rektor ansvarar för att samtliga föräldrar/vårdnadshavare i förskola och skola underrättas. Hur detta skall gå till avgörs om möjligt i samråd med de drabbade anhöriga. Påminn föräldrar om att det är viktigt att ingen elev är ensam hemma efter skoldagens slut.
- Kontakta diakonissa (om sådan finns) som kan erbjuda att ha öppet i församlingshemmet kvällstid/helg för möjlighet till samtal för de som känner behov av det.
- Personal erbjuds kontakt med Hälsoringen för stöd i sorgearbetet.

Minnesstund

Flaggan ska vara på halv stång även denna dag och minnesstunden ska helst hållas dagen efter meddelandet. Tala om möjligt med de anhöriga om vad den ska innehålla och hur den ska utformad.

Minnesstunden kan t ex innehålla:

- Minnesord från rektor
- Minnesord från präst
- Några ord från klasslärare/kollega
- Dikter och/eller sång

Minnesrum

Ett minnesrum görs till ett rum med lugn och ro. Det finns en krislåda på expeditionen. I Krislådan finns erforderliga detaljer, såsom dukar, ljus, vaser, ram till eventuellt foto, fin musik, diktböcker, en bok att skriva minnesord eller hälsningar i, bibel och psalmbok. Rummet ska vara bemannat av någon vuxen som man kan

prata med om man vill. Hit kan man komma för att bara vara, men också om man vill lägga en dikt, en teckning eller en blomma. Rummet ska vara öppet fram till och med begravningsdagen. Minnesbord liknande det i minnesrummet ska även finnas i klassrummet. Detta bord bör finnas kvar till dess att eleverna själva tycker det kan tas bort. Det behöver kanske gå ett helt års händelser. Det är viktigt för eleverna att de får komma ihåg sin klasskamrat vid skolavslutningar och vid andra viktiga skolhändelser.

Ett foto på den avlidne skall dock under en längre tid finnas på någon plats på skolan.

Har dödsfallet orsakats av t ex en bilolycka kan olycksplatsen besökas. Prata med vårdnadshavare om att barnen kanske vill besöka olycksplatsen. Detta är upp till varje familj att bedöma.

Eleverna förbereds på vad som kommer att hända under begravningen i skolan. Ta gärna hjälp av en präst.

Under begravningsdagen ska flaggan vara på halv stång och efter själva begravningsakten hissas flaggan på hel stång.

Rektor i samarbete med de anhöriga organiserar vilka som kommer att delta och hur. Eleverna ska kanske vara kistbärare? Sjunga och/eller spela något? Säga något?

Kom ihåg att besöka begravningsplatsen vid olika tillfällen.

Ett sätt att bearbeta dramatiska och tragiska händelser är att skriva loggbok.

Det är viktigt med kollegialt stöd och hjälp. Skolans krisgrupp och elevvårdspersonal är viktiga personer i uppföljningsarbetet. Vid behov tillkallas en psykolog utanför personalgruppen.

Själv mord – elev

Direkt efter att skolan fått kännedom om dödsfallet sammankallar rektor skolans krisgrupp.

Rektor tar kontakt med de anhöriga och inhämtar deras tillstånd att berätta om dödsorsaken för elevens klassföreståndare, klasskamrater och för övrig personal. Om de anhöriga ger sitt medgivande till detta beslutas vem som ska meddela klassen. Rektor samlar personalen för att informera om dödsfallet och diskutera hur respektive lärare skall hantera budskapet.

Själv mord väcker djupa existentiella frågor om liv och död, om livets mening, om skuld och skam. Det är viktigt att tänka igenom hur budskapet om dödsorsaken skall framföras.

Krisgruppens präst kan vid detta tillfälle vara en viktig person att ta med i klassen.

Man bör vid detta samtal med klassen tänka på följande:

- tala öppet och konkret om det som har hänt
- låt eleverna tala om sina tankar och känslor

Om de anhöriga **inte** ger sitt tillstånd att man får meddela klasskamrater, lärare och övrig personal orsaken till dödsfallet är det naturligtvis självklart att man respekterar detta.

Klassföreståndaren samlar då klassen och berättar för dem att en av deras klasskamrater avlidit. Läraren säger att kamratens föräldrar inte vill att man talar så mycket om detta i skolan, men det är viktigt att kamraterna får tillfälle att berätta hur man minns sin vän. Det är vid detta tillfälle lämpligt att ha en kort minnesstund i klassen.

Minnesstunden i klassrummet kan innehålla följande:

- minnesord av klassföreståndaren
- någon läser en dikt
- man spelar någon stilla musik

När samtliga klasser underrättats hissas flaggan på halv stång.

Rektor ansvarar för att samtliga föräldrar/vårdnadshavare i den drabbade klassen underrättas.

Det är lämpligt att ett brev skickas hem **med post** till samtliga föräldrar. Förslag på innehåll – bilaga 4

Minnesstund i elevens klass/skola helst under dagen efter meddelandet om dödsfallet.

Rektor frågar de anhöriga om de önskar låta elevens kamrater delta i begravningen. Klassföreståndaren eller en lärare som är känd för eleverna i klassen, informerar om begravningen och förmedlar en skriftlig inbjudan. Rektor beslutar om blommor till begravningen. Under begravningsdagen ska flaggan vara på halv stång och efter själva begravningsakten hissas flaggan på hel stång. Var observant på elevernas sorgereaktioner.

Uppföljning med samtal i klassen där man sätter ord på tankar och känslor i relation till det som har hänt. Detta kommer även framöver att vara av stor betydelse. Det kan vara betydelsefullt för klassen att elevens plats får stå tom en tid. Det kan också finnas andra konkreta ting som påminner om eleven som kan tas till vara. Skolans krisgrupp är viktig i uppföljningsarbetet.

Det är viktigt med kollegialt stöd och hjälp. Skolans krisgrupp och elevvårdspersonal är viktiga personer i uppföljningsarbetet. Vid behov tillkallas en psykolog utanför personalgruppen.

Själv mord – personal

Direkt efter att skolan fått kännedom om dödsfallet sammankallar rektor skolans krisgrupp.

Rektor tar kontakt med de anhöriga och inhämtar deras tillstånd att berätta om dödsorsaken för kollegor och berörda elever.

Därefter sammankallar rektor skolans personal för information om dödsfallet, om de anhöriga givit sitt tillstånd.

Krisgruppen beslutar vem eller vilka som skall meddela det inträffade till eleverna.

Själv mord väcker djupa existentiella frågor om liv och död, om livets mening, om skuld och skam. Det är viktigt att tänka igenom hur budskapet om dödsorsaken skall framföras.

Krisgruppens präst kan vid detta tillfälle vara en viktig person att ta med i klassen.

Man bör vid detta samtal med klassen tänka på följande:

- tala öppet och konkret om det som har hänt
- låt eleverna tala om sina tankar och känslor

När samtliga klasser underrättats hissas flaggan på halv stång.

Rektor ansvarar för att samtliga föräldrar/vårdnadshavare i den berörda klassen/klasserna får med sig en kortfattad skriftlig information hem. Förslag på innehåll – bilaga 4.

Rektor frågar de anhöriga om de önskar att arbetskamrater och elever skall delta i begravningen. Klassföreståndaren eller en lärare som är känd för eleverna i klassen, informerar om begravningen och förmedlar en skriftlig inbjudan. Under begravningsdagen ska flaggan vara på halv stång och efter själva begravningsakten hissas flaggan på hel stång.

Det är viktigt med kollegialt stöd och hjälp. Skolans krisgrupp och elevvårdspersonal är viktiga personer i uppföljningsarbetet. Vid behov tillkallas en psykolog utanför personalgruppen.

Flaggning

- Efter information om ett dödsfall går alla gemensamt till flaggstången där flaggan hissas på halv stång. Flaggan hissas först i topp och halas därefter ned till en tredjedel av flaggstången.
- Minnesstund ska helst hållas dagen efter informationen och även denna dag ska flaggan vara på halv stång.
- Under begravningsdagen ska flaggan vara på halv stång och efter själva begravningsakten hissas flaggan på hel stång.
- Flaggplacering
Liatorp: översta hyllan i köksförrådet

Handlingsplan vid olycksfall

- Mindre olycka: ansvarig personal kontaktar anhöriga/vårdnadshavare.
- Större olycka: tillkalla ambulans, Första Hjälpen-väska finns på personalrummet. Den innehåller bl a värmefilt som kan användas under väntetiden.
- Är personal på t ex fritids och förskola ensam och behöver hjälp, ring personal boende på orten i första hand.
- Rektor och krisgrupp tillkallas.
- All information till berörda föräldrar och personal svarar rektor för, så även kontakter med massmedia.
- Om man inte får tag på förälder, kontakta krisgruppen enligt larmlistan eller om man befinner sig på sjukhus, tag hjälp av kurator på plats.

Handlingsplan när elev blir allvarligt sjuk

- Rektor/mentor kontaktar familjen beroende på situation alt. Avvaktar till anhörig tar kontakt. De kommer tillsammans överens om vilken information som ska ges till elever och personal på skolan.
- Det är viktigt att få familjen att förstå att klasskamraterna behöver ha någon slags information. Ibland önskar familjen av olika skäl att sjukdomen ska hållas hemlig. Detta är något skolan självklart måste acceptera.

Handlingsplan då elev mister nära anhörig

- Mentor kontaktar familjen.
- Rektor/mentor informerar berörda lärare.
- Krisgruppen sammankallas vid behov.
- Information till elevens kamrater. Beakta anhörigas önskemål.

Handlingsplan vid försvinnande

- Om elev eller barn försvinner eller går vilse under utflykt – leta i området. Hur länge beror på barnets ålder, tidpunkt, väder, kläder och eventuella andra omständigheter.
- Samla snabbt övrig tillgänglig personal för att söka efter den försvunne.
- Kontakta vårdnadshavare och rektor, som i samråd bestämmer om och när polis ska kontaktas.

Handlingsplan vid inbrott

- Personal som anländer och upptäcker inbrott eller pågående inbrott:
Gå ej in, ring polis från närmsta telefon och notera eventuellt registreringsnummer på fordon.
OBS! För Enebyda gäller att man istället ringer SOS Alarm tfn 0470-46851.
- Den som upptäcker inbrottet meddelar rektor som informerar personalen om det inträffade. Klassföreståndarna talar med sina elever. Förskolepersonalen talar med de yngre barnen.
- Rektor ansvarar för kontakten med massmedia.

Var alltid observant på främmande fordon och personer som rör sig i skolans närområde!

Handlingsplan vid strömavbrott

- Vid strömavbrott avvaktar alla i skolan och förskolan på besked från rektor.
- Så långt det är möjligt stannar eleverna i skolan.
- Mat, soppa och smörgås, kan i Diö serveras på Ekebo. Mat kommer att transporteras till övriga enheter om behov finns.
- Uppvärmningen kommer troligen inte att fungera och vattnet kommer att ta slut, då kontaktas Räddningstjänsten.
- Tar rektor beslutet att eleverna ska skickas hem måste alla föräldrar kontaktas och bussar beställas. Blir strömavbrottet långvarigt träder Utbildningsförvaltningens krisplan i kraft.
- För Bokhultet gäller att de tar kontakt med Ekebo när strömmen kommit tillbaka till övrig bebyggelse. Ekebo slår på strömmen till Bokhultet.

Handlingsplan vid hot och våld

Misshandel eller hot av elev eller personal.

DIREKTA ÅTGÄRDER:

Omedelbar reaktion från närvarande personal.

Den utsatte tas omedelbart omhand och ges stöd av den person som har bra kontakt med denne.

- Om det gäller en arbetstagare, ska någon annan i personalgruppen ta hans/hennes plats.
- Ytterligare någon tar hand om den attackerande personen. Tänk på att avskilja personen från övriga. Din roll just då är att vara neutral, trygg och vuxen. Personen kan vara chockad, tänk på att hålla personen under uppsikt och ge inga förmaningar utan försök lugna.
- Rektor kontaktas.

YTTERLIGARE ÅTGÄRDER

- Direkt uppföljning av skolledningen. Intern utredning av händelsen, skyddsombud kontaktas och tillbudsrapport skrivs. Gör eventuellt arbetsskadeanmälan.
- Mentor kontaktar vårdnadshavare.
- Vid ev. personskada, låt skolsköterska alt läkare göra utlåtande
- Händelsen skall polisanmälas. Anmälan görs av rektor.

Ensamarbete

- Ha alltid telefon tillgänglig.
- Lås in dig med barnet om du känner dig hotad och ring 112.
- Kontakta rektor/förskolechef och vårdnadshavare.

Diö:

Händer något på morgonen kontakta städ/vaktmästare för hjälp, vid akut händelse ring 112.

Liatorp:

Händer något på morgonen; Ring vaktmästare för hjälp. Vid akut händelse ring 112.

Handlingsplan vid misstanke om...

... t ex övergrepp eller sociala skandaler (se sid 4).

- Den som känner att behov finns drar igång Krisgruppen.
- Krisgruppen träffas för att gå igenom det inträffade och besluta om hur vi går vidare.

Krisgruppen har som uppgift att informera om

- vad som inträffat
- hittills vidtagna åtgärder
- vad som kräver omedelbara åtgärder
- vad som gäller för var en de närmsta dagarna

Krisgruppens medlemmar ska också ge råd, hjälp och stöd.

Krisgruppens medlemmar ansvarar för att gruppen alltid är fulltalig och att gruppen har fortlöpande uppföljningsträffar.

Föräldrarna informeras på föräldramöte att vi har en Krisplan och att denna finns tillgänglig på vår webbplats.

Krissamtal för vuxna

Genomförs efter att Krisgruppen varit aktiverad.

- Genomgång av upplevelsen ska ske inom ett dygn – obligatorisk närvaro.
- Ledaren bör vara känd av arbetslaget
- Träffas där ni kan tala ostört
- Ledaren ställer frågorna och låter varje person prata
- Vid behov, ta hjälp av kunnigt folk utifrån, exempelvis Hälsoringen. Se kommunens kristeam

Inled med att berätta om syftet

- Möjlighet att få information och insikt
- Möjlighet att bearbeta egna tankar och känslor
- Ingen kritik
- Ingen berättar efteråt vad som skett under samtalet
- Ingen behöver säga mycket, men alla behöver säga något
- Utgå från din egen upplevelse och det aktuella fallet

Faktafasen

- Vad hände

Bedömningsfasen

- Det första du tänkte
- Det första du kände
- Dina första intryck
- Det första du gjorde

Avsluta med att prata om förväntade reaktioner.

Ha ytterligare sammankomster efter behov.

Personal kan vända sig till företagshälsovården för samtal.

Avsluta med social samvaro.

Krisgruppens handlingsplan.

Rektorsexpeditionen görs till krisledningsrum.

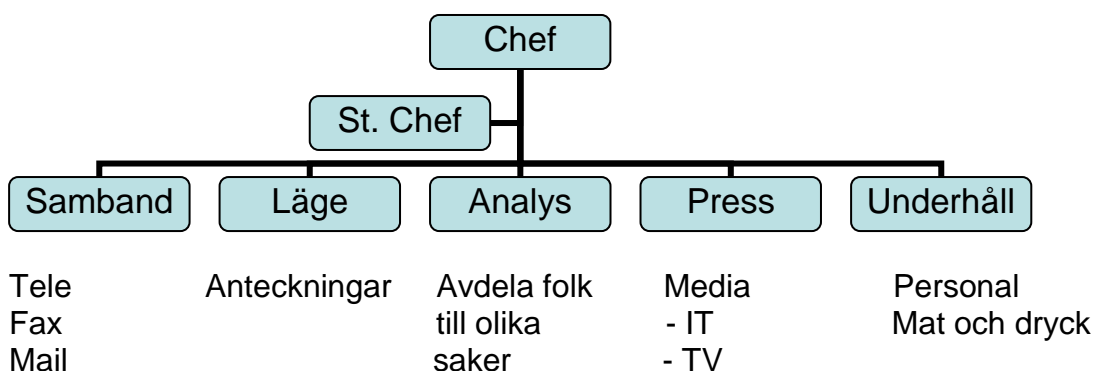
I krisledningsrummet ska finnas telefon, whiteboardtavla och blädderblock.

Insatsdagbok skrivs av alla utifrån arbetsuppgift.

Anteckna allt som händer, klockslag, inkommande och utgående samtal.

Gör upp en organisation och fördela uppgifterna, utse en som sköter informationen.

"B" skrivs framför beslut.



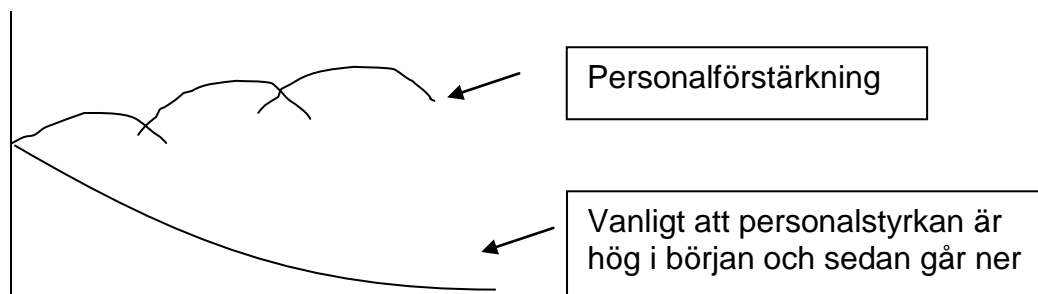
Krisgruppen måste kontrollera rykten, tänk på att SMS och Internet är riktiga informationsbomber.

Krisgruppen skall stå för så öppen information som möjligt.

Träffa AE-ledarna ofta för information.

- Skriv pressmedelanden, det skall alltid vara bekräftade saker.
- Organisera presskonferenser. Polis kontaktas om press tränger sig på utanför skolan. Spärra av området.
- Kontakta förvaltningschef och ta reda på vilka kontakter hon/han tar på förvaltningen, även kommunchef – kommunalråd mm.
- Genom 112 kan vi lätt få tag på POSOM gruppen i kommunen.
- Om vi inte får in psykolog i teamet ring räddningstjänsten, de har tillgång till TIB:tjänsteman i beredskap.
- Vi kan begära att få tillgång till Bulletin på skadade från lasarettet. Vi får då inte namnen utan antal, skada mm.
- Om vi behöver tolk kan det vara bra att koppla ihop oss i ett gruppsamtal – det spar tid. Se tele plus tjänst sidan 15.
- Organisera meddelanden till hemmen.
- Organisera minnesstunden.
- Organisera minnesrummet
- Håll kontakten med de anhöriga, planera tillsammans med dem olika ceremonier, minnesstund, begravning.
- Hjälp och stötta där vi behövs
- Uthållighet: Gör en beräkning på hur länge vi tror vi behöver vara igång, t ex hur länge vi behöver ha öppet, gör schema, kalla in förstärkning.

Bild personalförstärkning



Begär den hjälp man vill ha – från kommunen eller andra skolor.

Var lyhörd för de olika åldersgrupperna.

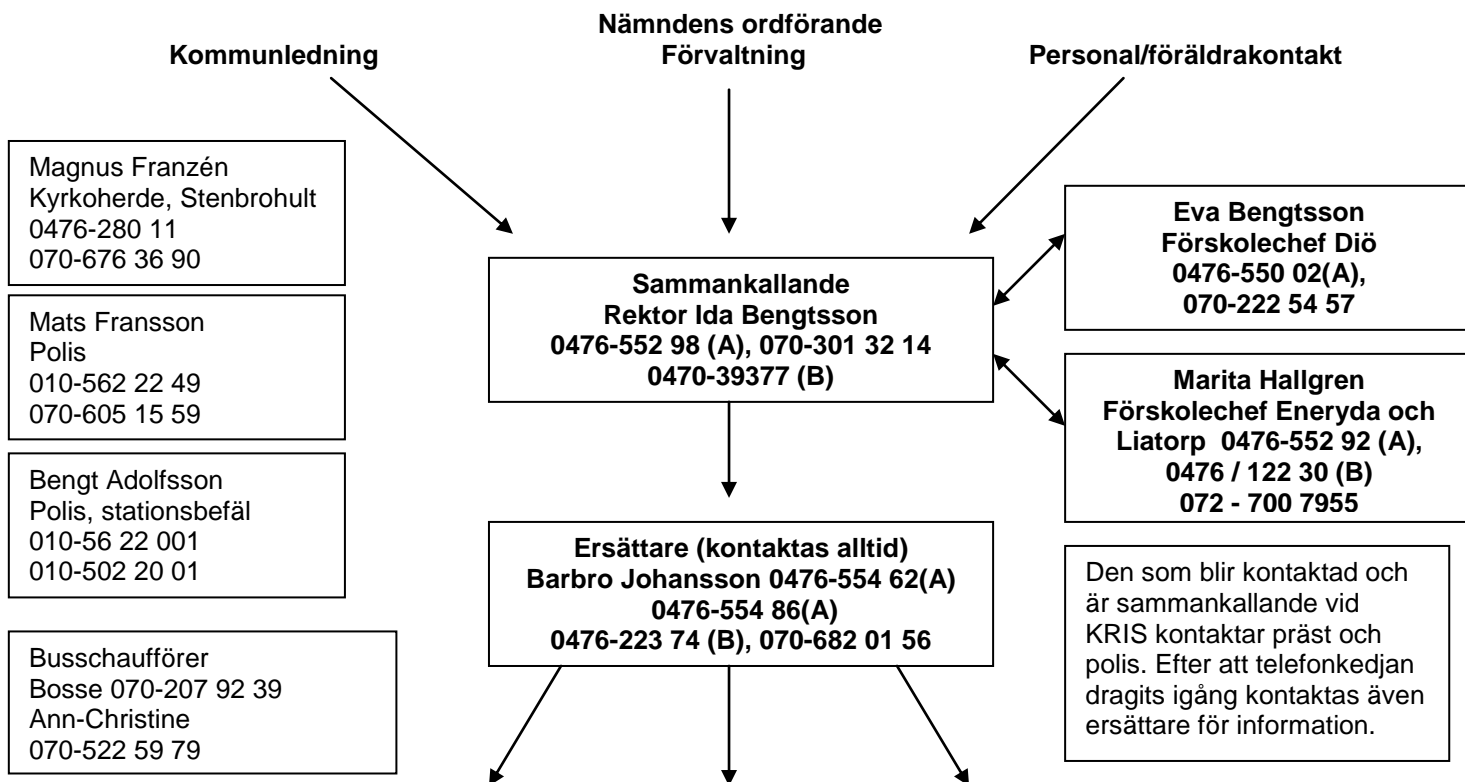
Vi måste prata mycket med varandra och komma ihåg att äta och fika. Rutiner är viktiga.

Krisgruppens efterarbete: "låt det gå en natt" bestäm träff för efterdiskussion – avlastningssamtal.

Håll koll på hur personalen mår.

Larmlista Skolan Norra områdets kristeam

Då Kristeamet behöver sammankallas i akuta ärenden sker detta genom telefonkedja eller personkontakt. Först i larmlistan är Rektor. Telefonkedjan genomförs i fem parallella spår där var och en ansvarar för att kontakta nästa person under sig. Om man inte lyckas med detta inom vederbörlig tid tar man kontakt med nästa osv. Sista person kontaktar sammankallande för att bekräfta att hela kedjan är genomgången. Alla i telefonkedjan ska informeras om vem som är sammankallande.



Elevhälsa Diö/Liatorp	Diö	Liatorp
Helen Svensson 044-489 58 (B) 0723- 22 91 54 0476-551 75 (A)	Anders Wigbrand 0476-158 43 (B) 073-141 98 20	Johan Johansson 0476-131 04 (B) 070-696 64 82
Lee von Ahn 0476-550 73 (A) 076-368 94 42	Marie-Louise Ekander 0476-514 58 (B) 070-346 15 21	Theresia Karlsson 0476-222 70 (B) 073-263 77 09
Ann-Kathrin Fernegård 0476-555 26 (A) 0476-12641 (B) 076 945 97 70	Ingela Håkansson 0476-224 33 (B) 076-850 37 45	
	Kerstin Tranvik 0476-230 26 (B) 070-653 24 39	

Sista person kontaktar sammankallande för att bekräfta att hela kedjan är genomgången!

VIKTIGA TELEFONNUMMER

Ambulans	akut	112	
	ej brådskande	0470-230 00	
Brandkår	akut	112	
	chef i beredskap	070-320 37 98	
Polis	akut	112	
	ej brådskande	11414	
POSOM (kommunens kristeam):			
	Jenny Smedberg	0476-552 70	
	Marcus Holmqvist	0476-550 72	
SOS Alarm		0470-468 51	
Barnakuten Växjö		0470-58 83 00	
Barnens hjälptelefon BRIS		0200-23 02 30	
BRIS		08-664 61 00	
BUP	akut	0470-58 60 71	
	expedition, telefotid	0470-58 80 00	
Akutmottagningen Växjö		0470-58 80 00	växel
Akutmottagningen Ljungby		0372-58 50 00	växel
Tandhälsan Älmhult		0476-591 80	
Förgiftningar	akut	112	
	ej brådskande	08-33 12 31	
Socialkontoret		0476-552 74	
		0476-552 75	
Vårdcentralen Älmhult		0476-67 23 00	
		0476-67 25 07	
Hälsoringen		0476-64 66 00	
Kurator Helen Svensson		044-489 58	bostad
		0476-551 75	arb/mobil
Skolsköterska Lee von Ahn		0476-550 73	
		076-368 94 42	
Vaktmästare Anders Johansson		0479-140 80	bostad
		0476-550 36	arb/mobil
		070-302 28 60	
Kyrkoherde Magnus Franzén		0476-280 11	bostad
		070-676 36 90	
Tolkcentralen		0451-26 88 30	
Föräldraföreningen Diö skola, Maria Tiréus		0730-425 676	
Föräldraföreningen Liatorp, Emma Forsberg		070-974 15 18	

Gruppsamtal

Ring upp person 1, avvakta svar och tryck R. Slå numret till den tredje personen, invänta svar. Tryck R3 så kan alla tre delta i samtalet.

Om du inte får svar tryck R så kommer du tillbaka till första samtalet. Du kan också ringa upp en tredje part under ett pågående samtal och pendla mellan samtalen. Inkoppling: tryck R, slå numret till den tredje parten. Invänta svar och tryck R för att växla mellan samtalen.

Urkoppling: tryck R1, du får tillbaka det andra samtalet och det pågående blir nedkopplat.

Med din mobiltelefon:

Ring upp person 1, avvakta svar och parkera samtalet genom att tryck 2+”ring”. Slå numret till ytterligare en person i gruppsamtalet. Invänta svar och tryck 2+”ring”.

Upprepa om du vill ringa upp fler deltagare (max sex personer, inklusive du själv, kan vara med på för att avsluta samtalet. Bilaga 3

CHECKLISTA – VAD GÖR VI – VAD FÅR INTE MISSAS

- ✓ Telefonnummer och kontaktpersoner plockas fram
Ansvarig _____
- ✓ Kontakt med vårdnadshavare
Ansvarig _____
- ✓ Bemöta övriga föräldrar och vårdnadshavare.
Ansvarig _____
- ✓ Bemöta övriga elever
Ansvarig _____
- ✓ Bemöta media
Ansvarig _____
 - Det är viktigt att ge ut rätt information men inte för mycket!
- ✓ Föra anteckningar
Ansvarig _____
- ✓ Service med mat och dryck
Ansvarig _____

POSOM – Kommunens kristeam kontaktas automatiskt via 112

Idag har vi fått veta att _____ har avlidit.
Han/hon gick i klass _____.

Vi har berättat detta för hans/hennes klasskamrater. Kamraterna och lärarna som undervisar i klassen känner sorg och har idag ägnat mycket tid åt att tala om hur _____ var som person och vad vi främst kommer att minnas honom/henne för.

_____ är i våra tankar och vi kommer under den närmaste tiden att tala ofta om honom/henne. Det är viktigt att alla får möjlighet att uttrycka vad man känner om man önskar detta.

Önskar någon i er familj kontakt med någon av oss i skolan, är ni naturligtvis välkomna att ringa nedanstående telefonnummer.

Med vänlig hälsning

Rektor
Telefon

=====

Idag har vi fått veta att _____ har avlidit.
Han/hon arbetade som _____ på skolan/förskolan/fritids.

Vi har berättat detta för hans/hennes kollegor och för barn/elever. Vi känner alla sorg och har idag ägnat mycket tid åt att tala om hur _____ var som person och vad vi främst kommer att minnas honom/henne för.

_____ är i våra tankar och vi kommer under den närmaste tiden att tala ofta om honom/henne. Det är viktigt att alla får möjlighet att uttrycka vad man känner om man önskar detta.

Önskar någon i er familj kontakt med någon av oss i skolan, är ni naturligtvis välkomna att ringa nedanstående telefonnummer.

Med vänlig hälsning

Böcker om barn och föräldrar i kris

Författare

Boktitel

Andersson, Nils

Att möta små barns sorg

Berman, Claire
Bombeck, Erma

Barn i kris

Vuxna skilsmässobarn berättar

Jag vill, jag ska bli frisk!

Om barn som överlever cancer

Dyregrov, Atle

Att ta avsked

Barn i sorg

Beredningsplan för skolan

Fahrman, Monica

Barn i kris

Falk, Kati

Nära döden, nära livet

Gustafsson, Lars

Barn i krig

Gustafsson, Sture

En bok om döden

Gyllensvärd, Göran

Stöd för barn i sorg

Holm, Karsten

Julie är död

Jönsson Runvik, Margareta

Min pappa ville inte leva

Kaldhol, Marit

Farväl Rune

Kide, Pär

En gång ska vi alla dö

Kubler-Ross

Om barn och döden

Lundgren, Mikael

Den lilla drakflickan

Lönnroth, Ami

Om sexuella övergrepp

Magnusson, Elisabeth

Maskrosbarn

Nilsson, Ulf

Plötslig spädbarnsdöd

Rådsten, Ingela

Min farfar och lammen

Stark, Ulf

När möte blir avsked. Om sorg efter förlust av ett litet barn

Stening, Lii

Min syster är en ängel

Det brinner i mina ögon. Om barns sätt att sörja

Sylvander, Inga

Barn och separationer

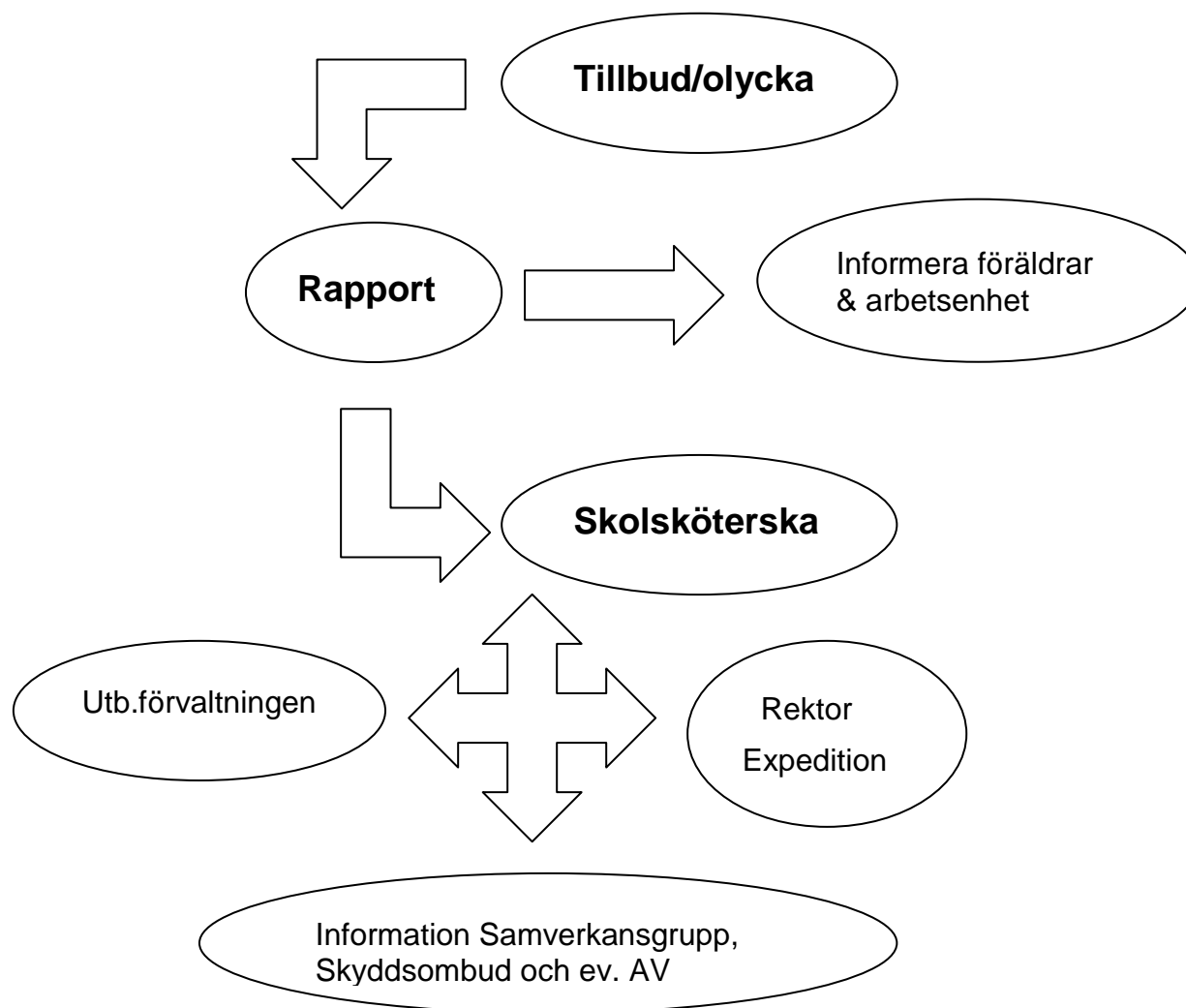
Uddberg, Mari och Marianne

Till minnet av Mari

Victorias bönbok

En bro över mörka vatten. Om bussolyckan i Norge.

Olycksfall- och tillbudsrapportering



- Tillbud eller olycka inträffar. Akuta åtgärder vidtages.
- Rapporten skrivs av den vuxne som bevittnat eller fått vetskap om det inträffade. Rapporten överlämnas till skolsköterskan och information ges till föräldrar samt berörd enhet.
- Sköterskan behandlar rapporten och överlämnar till rektor och expedition för åtgärd och registrering.
- Samverkansgrupp (inklusive elevskydd och skyddsombud) informeras. Åtgärden för att förhindra upprepning av tillbudet/olycksfallet vidtages.
- OBS! Alla allvarliga tillbud eller olyckor skall utan dröjsmål rapporteras till Arbetsmiljöverket (AV), detta gäller även mobbing och kränkande behandling.