

**Tekniska förvaltningen**  
Emelie Lindholm  
+46476-55119  
emelie.lindholm@almhult.se

# Plan för trafiksäkerhetshöjande åtgärder år 2025-2029

Tekniska förvaltningen

## Innehåll

Planens omfattning och syfte .....	3
Analys av behov .....	3
Intern dialog.....	3
Förslag till åtgärder .....	3
Sammanfattning .....	4
Förslag till ytterligare utredning innan beslut .....	5
Planerade åtgärder under 2025.....	6
Storgatan (sträckan Södra Esplanaden-Östergatan).....	6
Korsningspunkt Ljungbyvägen/Norra Ringvägen.....	6
Skolgatan, projektering.....	7
GC-väg Baldersgatan samt korsningspunkt Baldersgatan/Östra Esplanaden .....	7
Norra Ringvägen-Svanabodavägen.....	8
Planerade åtgärder under 2026.....	9
GC-väg från Bökhult till Hökhult .....	9
Korsningspunkt Kyrkogatan/Bäckgatan .....	10
Cykelväg VENA-Älmhult .....	10
Planerade åtgärder under 2027.....	11
Skolgatan samt Östra Björkgatan.....	11
Säker cykelparkering i anslutning till stationen .....	12
Planerade åtgärder under 2028.....	13
Västra Ringvägen GC-åtgärder.....	13
Planerade åtgärder under 2029.....	14
Cykelväg Älmhult-Diö.....	14

## Planens omfattning och syfte

Planen innefattar utbyggnader och kompletteringar av trafiksäkerhetshöjande åtgärder inom Älmhults tätort samt länkar mellan övriga orter och in till Älmhults tätort. Syftet med planen är att skapa en tydlighet och långsiktighet i vår planering, för tekniska förvaltningens egen skull, men även för att skapa en transparens mot andra förvaltningar och aktörer såsom Trafikverket och Region Kronoberg. Den långsiktiga planeringen underlättar också förvaltningens arbete med att söka bidrag för åtgärder vilket har stora ekonomiska fördelar. Planen är också ett viktigt underlag för framtida budgetarbeten. Planen är ett levande dokument vilket innebär att revideringar sker löpande. Planen berör främst åtgärder som främjar gång- och cykeltrafik, dels nya gång- och cykelvägar, förbättring av befintliga gång- och cykelvägar samt åtgärder i korsningspunkter där oskyddade trafikanter och bilisters vägar korsas.

Den 13 december 2021 beslutade kommunfullmäktige om en ny cykelplan som ska få fler att cykla. Cykelplanen skapar en gemensam målbild för kommunens cykelfrämjande åtgärder samt de åtgärder som behövs för att nå dit, såväl fysiska som mjuka åtgärder. Detta dokument (Plan för Trafiksäkerhetshöjande åtgärder 2025-2029) är således ett viktigt underliggande strategiskt dokument till cykelplanen där tekniska förvaltningen föreslår vilka åtgärder som bör utföras vilket år och vilka medel som behöver avsättas för att genomföra de olika åtgärderna.

## Analys av behov

De åtgärder som presenteras nedan är resultatet av allmänhetens synpunkter på vårt cykelnät. Synpunkter har inhämtats genom dialogtillfällen med kommunens invånare i samband med event såsom Älmhultsdagarna men också genom att vi på sociala medier och hemsidan uppmanat allmänheten att tycka till om cykling. Åtgärderna i denna plan kommer att uppdateras kontinuerligt och kommande åtgärder läggs till listan efter dialog med allmänheten.

Alla synpunkter som rör oskyddade trafikanter inom kommunen vägs in och blir till ett viktigt underlag för att säkerställa att de åtgärder som många invånare önskar också finns representerade i detta dokument. För att säkerställa att arbetet går i rätt riktning ska utvecklingen inom cykelområdet kontinuerligt utvärderas och mätas, detta görs årligen i cykelbokslutet där flertalet olika indikatorer kring cykling och trafiksäkerhet för oskyddade trafikanter finns redovisade. Även trafikmätningar (såväl cykelmätningar som mätning av bilar) genomförs på strategiska platser vartannat år för att följa hur flödet utvecklas samt vara till stöd för oss i att prioritera åtgärder som kommer flest personer till nytta.

## Intern dialog

Då samhällets infrastruktur naturligt påverkas av övriga satsningar, exploateringar och prioriteringar har denna plan tagits fram i dialog med övriga avdelningar inom och utanför den egna förvaltningen såsom:

- VA avdelningen för att samverka med deras projekt och grävningar.
- Produktionsavdelningen för att få synpunkter på vad som behöver förändras ur ett driftsperspektiv.
- Fastighetsavdelningen angående utbyggnad och nybyggnation av kommunala fastigheter såsom skolor och förskolor.
- Samhällsbyggnadsförvaltningen för att samverka om framtida planer och exploateringar.

## Förslag till åtgärder

Nedan åtgärder har förts in i åtgärdsplanen efter diskussioner internt kring ombyggnadsbehov från ett driftsperspektiv, redan planerade VA ombyggnader men framförallt efter synpunkter och dialog med allmänheten.

Nedan synpunkter har förankrats internt såväl som med Trafikverket och är åtgärder som tekniska förvaltningen föreslår tas vidare i budgetarbete och för projektering. Revideringar kommer att behövas löpande då vi måste anpassa oss till övriga verksamheter och aktörer.

Synpunkter från boende i övriga tätorter än Älmhult berör oftast behovet av en länk in till Älmhults tätort. Åtgärder inom övriga tätorter är troligtvis inte så kostsamma utan kan genomföras inom raminvesteringsbudgeten. Om större behov i övriga tätorter skulle framkomma kommer dessa åtgärder plockas in i planen.

Den totala kostnaden som presenteras nedan visar hela kostnaden för projektet dvs. inklusive byggherrekostnad, påslag för oförutsedda utgifter samt projekteringskostnad. I de flesta projekt krävs en projektering ett eller två år innan byggstart, efter projekteringen kan den beräknade totala kostnaden komma att justeras. En budget för projektering kan vid större projekt äskas, vanligtvis två år innan projektstart medan mindre projekt kan projekteras inom avsatta rammedel för projektering. Kostnaden för projektering läggs dock alltid senare över i det aktuella projektet för att kunna visa på projektets totalkostnad.

För ytterligare info se respektive år där en utförligare beskrivning av respektive åtgärd finns.

## Sammanfattning

ÅR	PRIORITET	ÅTGÄRD
<b>2025</b>		
2025	1	Storgatan (sträckan Södra Esplanaden-Östergatan)
2025	2	Korsningspunkt Ljungbyvägen/Norra Ringvägen
2025	3	Skolgatan, projektering
2025	4	GC-väg Baldersgatan + korsningspunkt Baldersgatan/Östra Esplanaden
2025	5	Norra Ringvägen-Svanabodavägen
<b>2026</b>		
2026	1	GC-väg från Bökhult till Hökhult
2026	2	Korsningspunkt Kyrkogatan/Bäckgatan
2026	3	Cykelväg VENA-Älmhult
<b>2027</b>		
2027	1	Skolgatan samt Östra Björkgatan
2027	2	Säker cykelparkering i anslutning till stationen
<b>2028</b>		
2028	1	Västra Ringvägen GC åtgärder
<b>2029</b>		
2029	1	Cykelväg Älmhult-Diö

## Förslag till ytterligare utredning innan beslut

Under framtagandet av detta underlag har behovet av ett antal cykelvägar påtalats som behöver ytterligare utredning innan de kan föras in i underlaget. Utredningarna av dessa behöver ske tillsammans med övriga intressenter och innan en kostnadsberäkning och prioritering kan ske behöver det finnas ett samförstånd kring cykelvägarnas sträckning och placering.

Utredningen av dessa bör visa på om åtgärderna bör utföras och således föras in i åtgärdsplanen med årtal och ett uppskattat pris. En utredning kan alternativt visa på att åtgärden inte bör utföras eller att den inte bör utföras i nuläget men kan omprövas om ett antal år då samhället utvecklas och således även behoven.

Nedan följer en sammanställning av förslag som bör utredas.

Åtgärd	Behov	Kommentar	Utreds år
Furulund	Mellan det nya området Furulund och Älmhults centrala delar bör en tydlig cykelkoppling skapas.	Sträckning behöver utredas, kan ev. löpa genom Hagabo alternativt utmed Danska vägen.	Hösten år 2024
Danska vägen - ICA Maxi	Ingen cykelväg finns i dagsläget mellan korsningen Skolgatan/Danskavägen och infarten till ICA Maxi. Behov av detta behöver utredas.	Utredning behöver genomföras där kostnad för genomförande vägs mot behovet. Utredning behöver också förtydliga om andra alternativa sträckningar till målpunkten är lämpligare.	Hösten år 2025 (projekteringsunderlag för projektet Skolgatan behöver tas fram först då denna gång- och cykelväg ska ansluta till denna)

## Planerade åtgärder under 2025

ÅR	PRIORITET	ÅTGÄRD
2025	1	Storgatan (sträckan Södra Esplanaden-Östergatan)
2025	2	Korsningspunkt Ljungbyvägen/Norra Ringvägen
2025	3	Skolgatan, projektering
2025	4	GC-väg Baldersgatan + korsningspunkt Baldersgatan/Östra Esplanaden
2025	5	Norra Ringvägen-Svanobodavägen

### Storgatan (sträckan Södra Esplanaden-Östergatan)

**Förbättring:** Trafiksäkerhet

**Förutsättning:** Storgatan saknar idag gång- och cykelväg på större delen av sträckan. En kort GC-väg finns på mitten av sträckan då man återställdes med GC-väg efter en VA grävning. Längst gatan finns många målpunkter bland annat vårdcentral, två förskolor, Haganäsparken samt barn- och mödravårdscentral.

**Problematik:** Många parkerade bilar längst sträckan gör att cyklister tvingas cykla ute i körbanan.

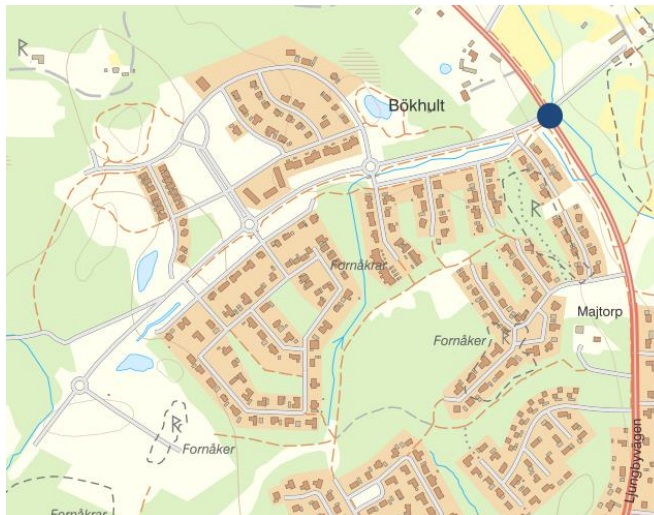
**Fysiska åtgärder:** Anläggning av gång- och cykelväg längst Storgatan.



### Korsningspunkt Ljungbyvägen/Norra Ringvägen

**Förbättring:** Målbilden är att Norra Ringvägen ska vara den huvudsakliga genomfartsleden för fordon som färdas för att ta sig till målpunkter i centrala Älmhult men även för fordon som enbart passerar genom Älmhult. Norra Ringvägen är viktig för att avlasta trafiken som under de senare åren ökat markant på Ljungbyvägen som en följd av exploateringen i nordvästra Älmhult.

**Förutsättning:** För att leda in trafik på Norra Ringvägen behöver åtgärder göras i korsningen Norra Ringvägen/Ljungbyvägen. Åtgärden genomförs för att vägleda fordon in på Norra Ringvägen, det naturliga bör inte vara att fortsätta rakt fram på Ljungbyvägen.



**Problematik:** Utan tydlig utformning av korsningspunkten som vägleder bilister in på Norra Ringvägen kommer bilister även fortsättningsvis köra rakt fram på Ljungbyvägen och Norra Ringvägen riskerar att förlora sitt värde som avlastning för Ljungbyvägen. Utmed Ljungbyvägen finns flertalet passager för gående och cyklande, genom att minska antalet fordon på Ljungbyvägen minskar även antalet konflikter mellan fotgängare/cyklister och bilister.

**Fysiska åtgärder:** Ett förslag på lämplig utformning av korsningspunkten är framtaget. Förslaget innebär att bilister naturligt fortsätter in på Norra Ringvägen och skapar en tydlig hastighetsdämpande effekt för fordon som väljer att fortsätta på Ljungbyvägen.

## Skolgatan, projektering

**Förbättring/Förutsättning:** För mer information om det aktuella projektet, se år 2027-Skolgatan samt Östra Björkgatan

**Problematik:** Ett mycket komplext projekt där både VA och Gata är inblandade och det finns många målpunkter längst sträckan. Då gatan är så komplex och projektet omfattande behöver projektering påbörjas i god tid inför projektstart och tid måste finnas i projektet för att föra dialog med alla målpunkter längst sträckan och göra justeringar utefter deras önskemål.

**Fysiska åtgärder:** Projektering påbörjas år 2025, projektstart år 2027.

## GC-väg Baldersgatan samt korsningspunkt Baldersgatan/Östra Esplanaden

**Förbättring:** Trafiksäkerhet

**Problematik:** I dagsläget saknas en cykelväg på en kort sträcka för att koppla ihop övriga cykelvägar. Många ungdomar cyklar här på väg till skolan. Även korsningspunkten behöver justeras för att anpassas till cykeltrafiken.

**Fysiska åtgärder:** Cykelväg anläggs samt korsningspunkten förbättras för passage av cyklister.

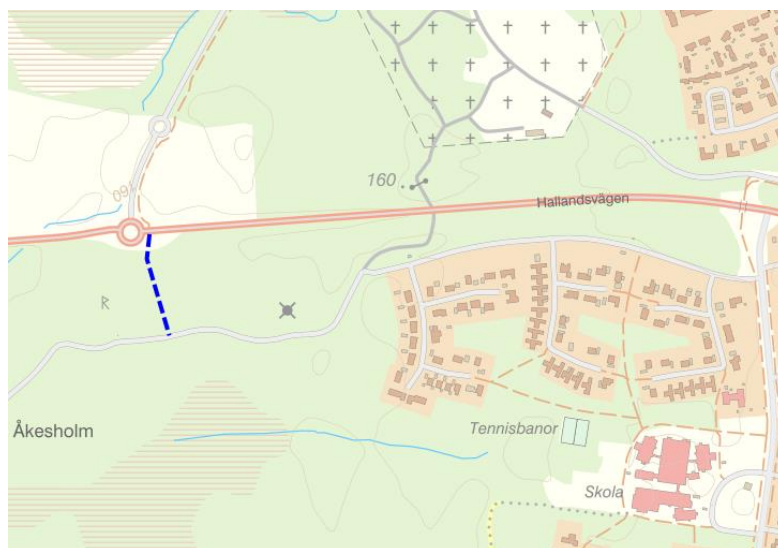


## Norra Ringvägen-Svanobodavägen

**Förbättring:** Framkomlighet

**Problematik:** I dagsläget finns en bra utformad separerad cykelväg utmed Norra Ringvägen som dock slutar vid cirkulationsplatsen vid väg 120. En koppling på 130 meter saknas för att ta sig till Svanobodavägen. Från Svanobodavägen kan man därefter enkelt ta sig till Klöxhultsskolan samt Klöxhults motionsområde. Cirkulationsplatsen är utformad för gång- och cykelpassager över vägen men i dagsläget saknas kopplingen som motiverar passage.

**Fysiska åtgärder:** En enklare gång- och cykelväg av grusbeläggning och utan belysning anläggs för att koppla ihop Västra Bökhult och Klöxhult. En detaljplan är under framtagande för ytan mellan väg 120 och Svanobodavägen och gång-och cykelvägens exakta placering behöver anpassas efter detaljplanen.





## Planerade åtgärder under 2026

ÅR	PRIORITET	ÅTGÄRD
2026	1	GC-väg från Bökhult till Hökhult
2026	2	Korsningspunkt Kyrkogatan/Bäckgatan
2026	3	Cykelväg VENA-Älmhult

### GC-väg från Bökhult till Hökhult

**Förbättring:** Nyanläggning

**Förutsättning:** Denna cykelväg är den som efterfrågas mest i vår dialog med allmänheten.

Ett medborgarförslag har inkommit till tekniska nämnden under år 2023 från Boastad och Fårö samhällsförening med önskemål om anläggandet av denna cykelväg.

Allt fler har bosatt sig permanent i Boastad samt Fårö. Enligt den fördjupade översiktsplanen finns även planer på framtida utökad bebyggelse i området.

Även den enskilda vägen som leder till Lindholmen kommer kunna nyttja den nya cykelvägen, dock med passage över väg 592.

Detta är sannolikt även en viktig länk ut ur ett rekreativt perspektiv då den öppnar upp för en säker cykelväg från Älmhults tätort och ut i naturen.

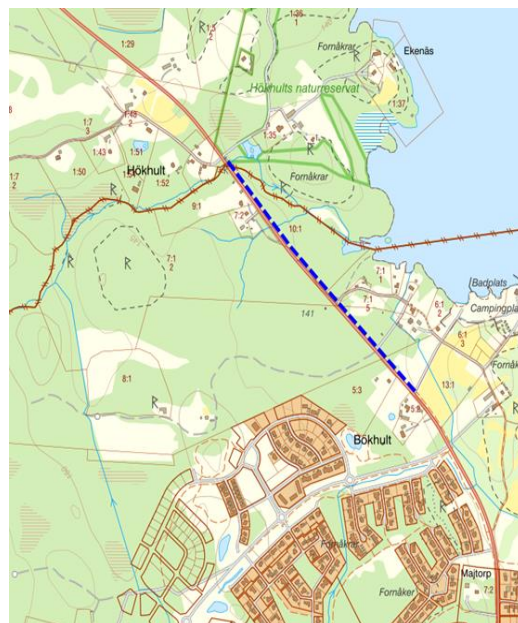
**Problematik:** Det finns en separerad cykelväg mellan Älmhults centrala delar ut till Badvägen (infarten till Bökhults badplats), därefter saknas cykelväg längs med väg 592 (mot Pjätteryd).

Att cykla i blandtrafik längst med väg 592 upplevs inte som en attraktiv lösning då vägen är relativt trafikerad och hastighetsgränsen är 80 km/h.

**Fysiska åtgärder:** Anläggning av en ny separerad cykelväg längs med väg 592 från Badvägen och fram till den enskilda vägen som leder till Sjöastadbygd och vidare till Boastad och Fårö.

I dagsläget finns befintlig belysning längs sträckan för att belysa bilväg, eventuellt kan en extra arm sättas på dessa för att belysa cykelväg.

**Övrigt:** Åtgärden samordnas och beställs av Älmhults kommun men med många intressenter att ta hänsyn till såsom markägare och Länsstyrelsen. Ett antal dispenser måste hanteras i projektet så som strandskyddsdispens, dispens för åtgärd i naturreservat samt 12:6 samråd måste genomföras.



## Korsningspunkt Kyrkogatan/Bäckgatan

**Förbättring:** Trafiksäkerhet

**Förutsättning:** En av de korsningar i Älmhult där flest cyklister passerar.

**Problematik:** Korsningen är relativt bred och kurvan är utformad på ett sätt som medger högre hastigheter än lämpligt. Oskyddade trafikanter riskerar på grund av utformningen att hamna i en vinkel som gör att de inte uppmärksammas av bilister.

**Fysiska åtgärder:** Korsningen behöver omgestaltas med oskyddade trafikanter i fokus och säkra att bilister tvingas hålla en längre hastighet än vad som idag är möjligt.



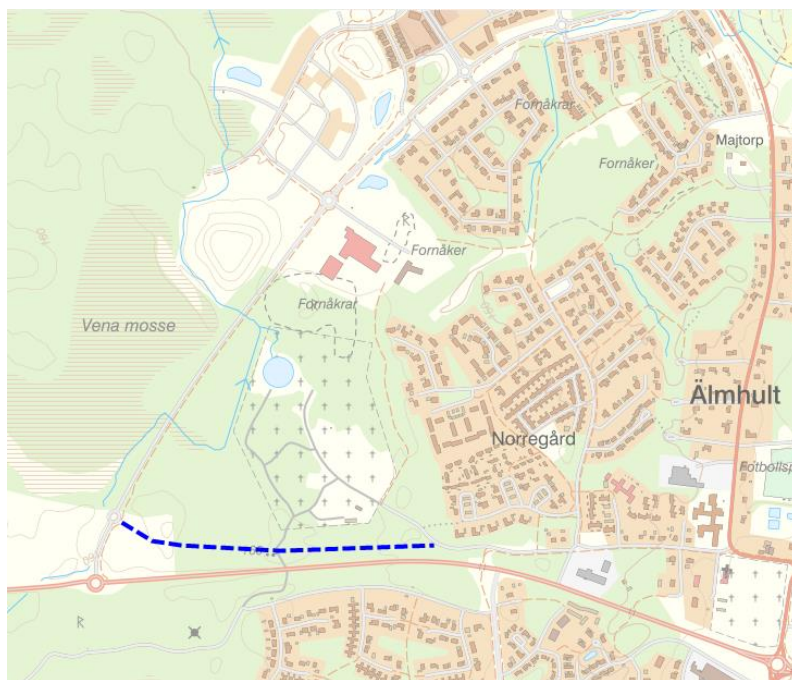
## Cykelväg VENA-Älmhult

**Förbättring:** Framkomlighet

**Förutsättning:** Nya området VENA är planerat för olika typer av verksamheter och kommer således bli en målpunkt för trafik. I dagsläget finns en bra cykelväg utbyggd till området från Paradiset/Västra Bökhult men ingen koppling mellan VENA och Älmhults centrala delar.

**Problematik:** Det finns en bra separerad cykelväg utmed Norra Ringvägen men som i dagsläget slutar vid cirkulationsplatsen i mötet med väg 120. För att skapa en bra koppling mellan det nya området och VENA behövs en gen cykelväg mot Älmhults centrala delar. Cykelvägen är även ett bra alternativ för boende i Västra Bökhult och Paradiset som vill ta sig till Klöxhultsskolan och IKEA's verksamheter.

**Fysiska åtgärder:** En ny cykelväg anläggs mellan Norra Ringvägen för att ansluta till Delaryvägen, strax innan Klöxhultstunneln under väg 120.



## Planerade åtgärder under 2027

ÅR	PRIO	ÅTGÄRD
2027	1	Skolgatan samt Östra Björkgatan
2027	2	Säker cykelparkering i anslutning till stationen

### Skolgatan samt Östra Björkgatan

**Förbättring:** Framkomlighet

**Förutsättning:** Längst Skolgatan finns många viktiga målpunkter såsom bibliotek, Linnéskolan och Gemöskolan.

Många barn och unga trafikerar sträckan på väg till dessa målpunkter men det är även ett viktigt pendelstråk för boende i de norra delarna av Älmhult.

**Problematik:** Sträckan fungerar inte på ett bra sätt av flertalet skäl som listas nedan. Kombinationen av att Linnéskolan byggs ut för att rymma ännu fler elever och att VA avdelningen har dömt ut ledningarna i gatan gör att en omgestaltning av gatan är nödvändig.

Gång- och cykelvägarna är belägna på båda sidorna av körbanan. Dessa är för smala och gör driften (både snöröjning och barmarksdrift) problematisk.

På båda sidorna av körbanan står träd i en gräsrefug. Trädens vitalitet är dålig och många träd saknas (som ett resultat av dålig vitalitet eller påkörning). De träd som finns kvar fungerar dåligt i kombination med bussar i linjetrafik som kör längst sträckan. Parkavdelningen beskär konstant träden för att hålla grenar borta från körbanan men det är en kompromisslösning som fungerar dåligt för samtliga parter. Längst hela gång- och cykelvägarna är asfalten ojämna som ett resultat av att trädrötterna har sökt sig upp i beläggningen. I samband med reoveringen av Linnéskolan kommer en ny varustransportväg att anläggas med infart från Skolgatan där det tidigare funnits en gång- och cykelväg, detta innebär att trafikflödet kommer att förändras på platsen.

Trafiksituationen för hämtande och lämnande föräldrar till Gemöskolan behöver ses över och särskilt sträckan Östra Björkgatan i anslutning till Gemöskolan. På denna väg som egentligen är utformad som en villagata finns 4 parkeringsfickor för hämtning- och avlämning av barn till skolan. Många föräldrar vill lämna sina barn på denna plats men den begränsade ytan gör att det blir en trafikfarlig lösning där bilister, gående och cyklister trängs på en för liten yta för att den ska fungera trafiksäkerhetsmässigt.

**Fysiska åtgärder:** Hela vägsektionen om 500 meter behöver ses över samt den kortare sträckan om 60 meter på Östra Björkgatan.



På samma sträcka finns i dagsläget gamla gjutjärnsledningar vilket innebär att VA avdelningen ämnar VA sanera sträckan och således gräva upp gatan. Projektet kommer därför att samordnas med VA avdelningen.

**Övrigt:** Ett gestaltningsförslag för gatan har tagits fram i samråd med Planavdelningen, VA-avdelningen, Fastighetsavdelningen och Produktionsavdelningen. Även möten med övriga intressenter längst sträckan (Folkets hus, skolor, bibliotek) har ägt rum för att allas synpunkter och intressen ska tillvaratas. Projektering behöver starta under år 2025, se äskade av projekteringsmedel under år 2025 i denna plan.

## **Säker cykelparkering i anslutning till stationen**

**Förbättring:** Trygghet och tillgänglighet.

**Förutsättning:** Ett vanligt önskemål är att det önskas en bättre cykelparkering i anslutning till stationen. Cykelparkeringen på västra sidan om stationen upplevs mörk och rörig. Utvecklingen av cyklar har gått framåt på senare år och elcyklar, lådcyklar med el assistans och transportscostrar blir allt vanligare på Älmhults gator. Dessa har ett annat värde än vanliga cyklar och kraven på trygga parkeringar ökar därför.

**Problematisering:** Det finns flera åtgärder omkring Älmhults station som planeras framöver.

Godsmagasinet där den huvudsakliga cykelparkeringen på västra sidan tidigare var belägen har avyttrats från kommunens ägo och en verksamhet ska etableras.

Det finns även planer på att framöver bygga om busstorget på stationens östra sida för att möjliggöra för bostäder och verksamhet.

Även IKEA är angelägna om att stationens västra sida blir tryggare och trevligare då detta är den huvudsakliga passagen för pendlare som kommer från tåget och ska mot IKEA's bolag på västra sidan om järnvägen.

Ett helhetsgrepp om en säker cykelparkering vid stationen bör behandlas i samband med ovanstående planer och aktörer.

**Fysiska åtgärder:** Utredning samt åtgärd.

## Planerade åtgärder under 2028

ÅR	PRIORITET	ÅTGÄRD
2028	1	Västra Ringvägen GC åtgärder

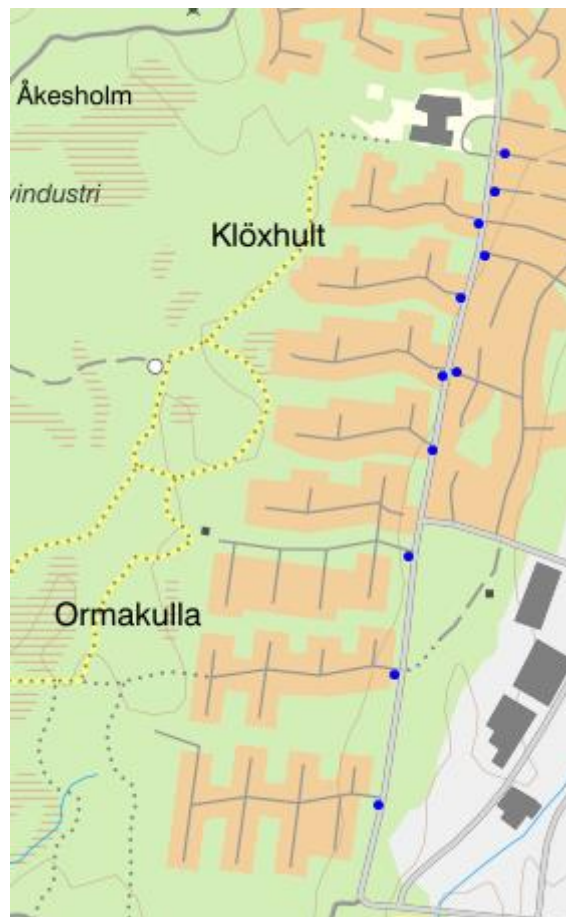
### Västra Ringvägen GC-åtgärder

**Förbättring:** Framkomlighet

**Förutsättning:** I dagsläget finns bra cykelvägar på båda sidor om Västra Ringvägen. Cykelvägarna används flitigt av boende i Klöxhult samt skolbarn på väg till Klöxhultsskolan från andra områden i Älmhult.

**Problematik:** De båda cykelbanorna korsas av sammanlagt 18 villagator. Vid varje villagata skapas ett avbrott i cykelbanan och cyklister tvingas ner på körbanan för att några meter senare köra upp på cykelbanan igen. Denna lösning främjar inte cykeltrafik.

**Fysiska åtgärder:** Cykelvägarna på Västra Ringvägens byggs upp där de korsar villagator för att skapa en sammanhängande cykelväg i samma nivå. En sammanhängande och genomgående cykelväg ger inte bara cyklister företräde enligt trafikförordningen utan signalerar även att cyklister prioriteras.



## Planerade åtgärder under 2029

ÅR	PRIORITET	ÅTGÄRD
2029	1	Cykelväg Älmhult-Diö

### Cykelväg Älmhult-Diö

#### Förbättring: Nyanläggning

**Förutsättning:** I dagsläget saknas möjlighet för boende i Diö att cykla till Älmhult utan att behöva färdas längst väg 600 som är en förhållandevis högtrafikerad väg som av cyklister upplevs som otrygg. Det finns idag en cykelväg mellan Diö och Liatorp samt en kortare sträcka vid Stenbrohults kyrka samt genom Diö samhälle. Utmed Linnestråket finns besöksmål såsom Linnés Råshult, Möckelsnäs och Höö. Cykelvägen är således viktig dels ur pendelsynpunkt men även för turism och rekreation. Cykelväg Älmhult-Diö har varit på agendan i många år och årligen inkommer flertalet synpunkter på att den saknas.

**Problematik:** Trafikverket har på uppdrag av kommunen utfört en ÅVS (åtgärdsvalsstudie). I en ÅVS kollar projektörer mer i detalj på vad projektet innebär både

kostnadsmissigt och platsens förutsättningar och utmaningar. Åtgärdsvalsstudien som genomförts visar att en cykelväg hela sträckan mellan Diö och Älmhult hade varit extremt kostsam och kostnaderna skulle vara svåra att motivera i relation till antalet potentiella användare.

Kommunen föreslår istället att en cykelväg anläggs längst väg 600 från Solviksvägen i Älmhult och fram till Stolpastugan. Från Stolpastugan finns möjligheten att använda befintliga enskilda vägar via Råshult för att ta sig till Diö. Skillnaden mellan en cykelväg som löper längst väg 600 och att använda de enskilda vägarna är enbart 400 meter, denna alternativa sträckning är således ingen omväg. Detta förslag innebär en mycket stor kostnadsbesparing, de negativa konsekvenser detta får är sträckan inte är helt separerad från biltrafik och heller inte belagd med asfalt. Möjligheten finns i ett nästa steg att eventuellt koppla på Stenbrohult och infarten till Möckelsnäs genom att bygga en cykelväg längs väg 600 mellan Råshult och Stenbrohult.

**Fysiska åtgärder;** En ny cykelväg anläggs mellan Solviksvägen i Älmhult och Stolpastugan. Den totala sträckan är 1500 meter.

