

# HÖKHULT & VENA

**Arkeologisk utredning över områdena "Hökhult" och "Vena", Pjätteryds och Stenbrohults socknar, Älmhults kommun, Kronobergs län.**



**Kulturmark Sune Jönsson**  
Sune Jönsson

*Omslagsbild: Dammvallar på ömse sidor om fallet vid en nu försvunnen skvaltkvarn.  
Samtliga foton Sune Jönsson 2019.  
Osby, December 2019.*

# Innehåll

<b>SAMMANFATTNING .....</b>	<b>4</b>
<b>INLEDNING.....</b>	<b>5</b>
UPPDRAGET .....	5
SYFTE.....	6
<b>METODIK.....</b>	<b>6</b>
<b>UTREDNINGSOMRÅDET .....</b>	<b>8</b>
<b>KUNSKAPSUNDERLAG OCH TIDIGARE INVENTERINGAR.....</b>	<b>13</b>
FORNLÄMNINGAR OCH ÖVRIGA KULTURHISTORISKA LÄMNINGAR .....	13
HISTORISKA KARTOR .....	14
FYNDMATERIAL .....	18
ORTNAMN .....	18
RIKSINTRESSEOMRÅDEN FÖR KULTURMILJÖVÅRDEN .....	18
<b>RESULTAT .....</b>	<b>20</b>
<b>UTVÄRDERING .....</b>	<b>23</b>
<b>REKOMMENDATIONER .....</b>	<b>26</b>
<b>REFERENSER .....</b>	<b>27</b>
<b>ADMINISTRATIVA UPPGIFTER.....</b>	<b>29</b>

## Sammanfattning

Älmhults kommun ska börja arbeta med en rad detaljplaner för området "Vena" och inhämta mer kunskap om området "Hökhult" i samband med den Fördjupade Översiktsplanen. Områdena gränsar intill varandra och ligger nordväst om tätorten Älmhult i Kronobergs län. Kommunen har därför beställt en frivillig arkeologisk utredning över området. Uppdraget utfördes under november och december månader 2019 av *Kulturmark Sune Jönsson*.

Området består av skogsmark med endast ett par villor i utkanten av utredningsområdet och med en obebodd torpstuga inne i området. Av den tidigare jordbruksmarken är endast en mycket liten del fortfarande i produktion. Området har stora områden med blöt eller fuktig mark, varav Vena mosse i söder är klart störst. Berörd yta för utredningen är drygt 313 ha.

Syftet med utredningen är att fastställa förekomsten av eventuella hittills okända fornminneslokaler i utredningsområdet. Utredningen skall också utgöra ett fullgott planeringsunderlag för kommunen i sitt fortsatta arbete.

Inga fornminneslokaler fanns registrerade inom området efter Riksantikvarieämbetets fornminnesinventeringar 1949 resp. 2001. Vid utredningen registrerades 5 områden med röjningsrösen, 6 torplämningar, 1 kojgrund, 16 kolbottnar efter resmilor, 1 tjärränna, 4 dammanläggningar och 1 stenvalvsbro. Fornminnena är redovisade i Fornreg, Riksantikvarieämbetet.

Den nu okulärt utförda arkeologiska utredningen, som har utförts med en ungefärlig takt av 4-5 ha per fältarbetstimme under perfekta väderleks- och vegetationsförhållanden, bedöms ge en tillförlitlig bild av den faktiska fornminnesstrukturen i utredningsområdet.

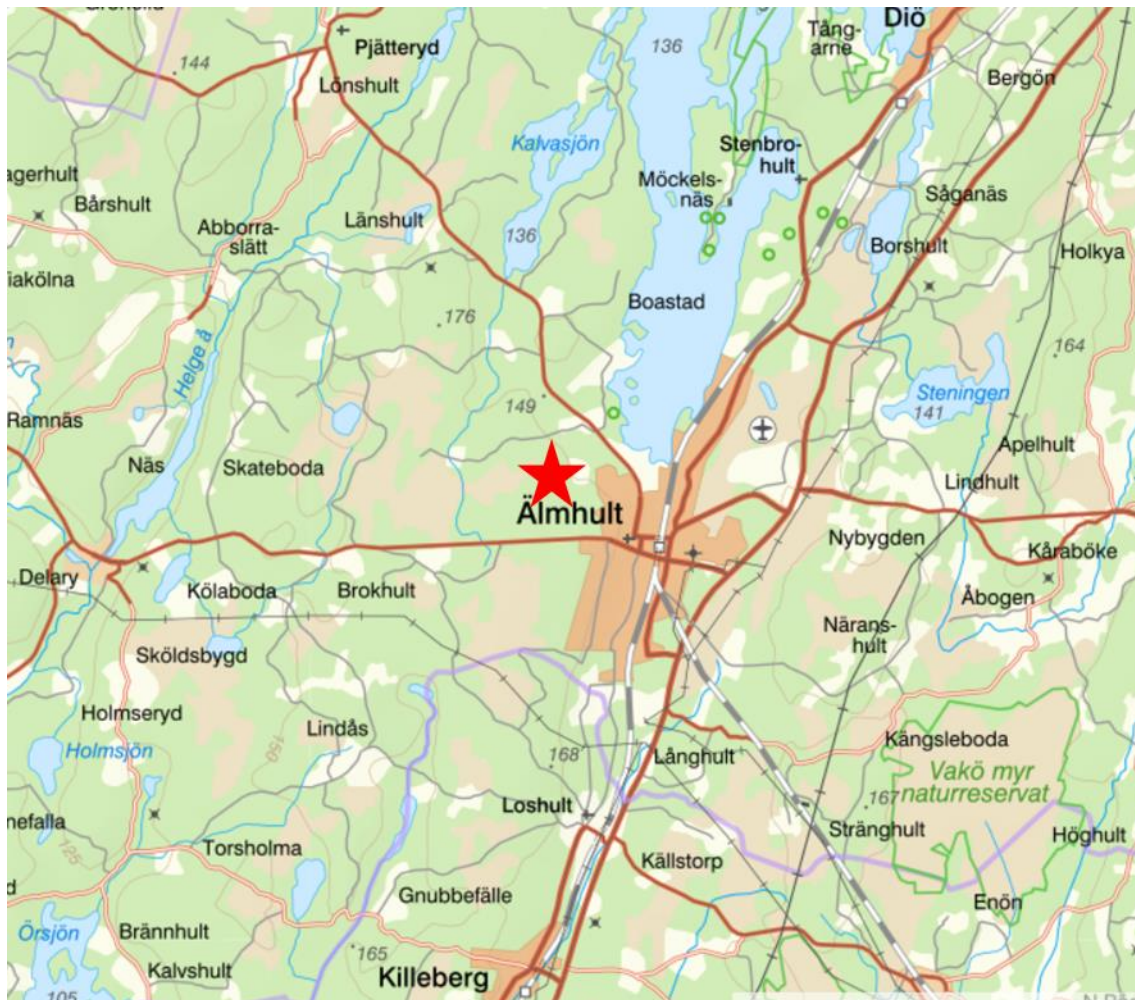


# Inledning

## Uppdraget

Älmhults kommun arbetar med att ta fram detaljplaner för området "Vena" och med ett arbete kopplat till utpekanden i den fördjupade översiktsplanen för området "Hökhult". De båda områdena gränsar intill varandra och ligger nordväst om Älmhults tätort inom Pjätteryds och Stenbrohults socknar, Älmhults kommun, Kronobergs län. Områdena är tillsammans 313,37 ha stort (exkl. Vena mosse) och behandlas i utredningen som en enhet. Älmhults kommun har beställt en frivillig arkeologisk utredning över området inför arbetet. Innehållet och ambitionsnivån skiljer sig inte åt mellan en frivillig arkeologisk utredning motsvarande en steg 1-utredning och en steg 1-utredning med KML-beslut. I båda fallen skall Länsstyrelsen kontrollera innehållet och kvalitén på arbetet inför ett godkännande.

Uppdraget utfördes under november och december månader 2019 av *Kulturmark Sune Jönsson*. Allt antikvariskt arbete och rapportarbete har utförts av Sune Jönsson. Fältrekognosceringen kunde anpassas till och utföras vid mycket goda väderleksförhållanden och vegetationsförhållanden.



Karta 1. Översiktskarta med utredningsområdet markerat med röd stjärna.

## Syfte

En arkeologisk utrednings syfte är att fastställa om fornminnen förekommer inom utredningsområdet och om kulturmiljöer av betydelse berörs i omgivningarna.

Inventering och utvärdering redogör för utredningsområdets fornlämningar och övriga kulturhistoriska lämningar och sätter in dem i områdets kulturella historia. Den kan därför ligga som en del i kommunens fortsatta planering samt vara ett underlag för Länsstyrelsens framtida handläggning.

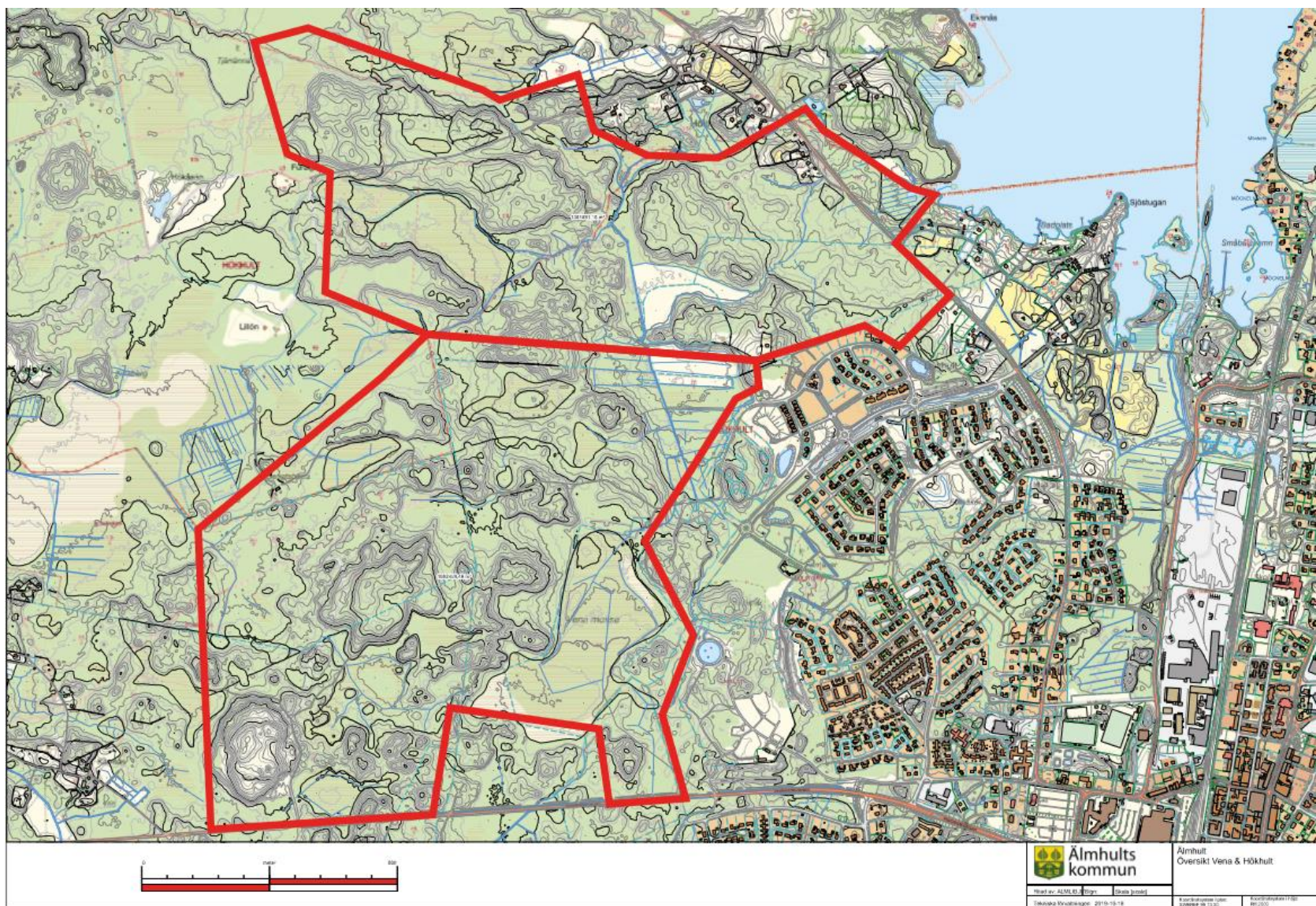
## Metodik

Inför fältarbetet genomgicks data i Riksantikvarieämbetets digitala fornminnesregister (Fornreg), Skogsstyrelsens databas ”Skogens pärlor” och yngre och äldre kartor över området i Lantmäteriets digitala arkiv, kontroll av eventuellt fyndmaterial vid Statens Historiska Museer i Stockholm, kontroll av bebyggelse- och naturnamn vid Ortnamnsregistret, Institutet för språk och folkminnen i Uppsala, samt relevant litteratur och rapporter.

Fältarbetet utgjordes av sedvanlig fältrekognosering, varvid gängse rutiner enligt Riksantikvarieämbetet rekommendationer följdes. Kända fornlämningar och övriga kulturhistoriska lämningar besöks och kontrolleras. Förekomsten av tidigare okända fornlämningar och övriga kulturhistoriska lämningar ska eftersökas i terrängen och registreras enligt Riksantikvarieämbetets normer, koordinatsätts med GPS samt beskrivas och bedöms antikvariskt. Det innebär att t.ex. grävda större eller mindre täktgropar, stigar, sedvanliga stenmurar eller andra kulturspår av sentida eller begränsat kulturhistoriskt intresse undantas från registrering. Jordsond används selektivt för att bedöma jordlager och om stenar under/i markytan kan tillhöra en fornlämning. Fotodokumentation utförs av såväl fornminnen som för uppdraget relevanta kulturhistoriska miljöer. Fältinventeringen utfördes med en genomsnittlig inventeringstakt av 4-5 ha per fältarbetstimme.

Den antikvariska bedömningen av kulturlämningar utgår från lagtexten i den nya Kulturmiljölagen (KML), som trädde i kraft den 1 januari 2014. Riksantikvarieämbetet har även tagit fram en vägledning/rekommendation till den antikvariska bedömningen, en lämningstyplista, där det anges vilken antikvarisk status som en anläggning generellt bör ha.



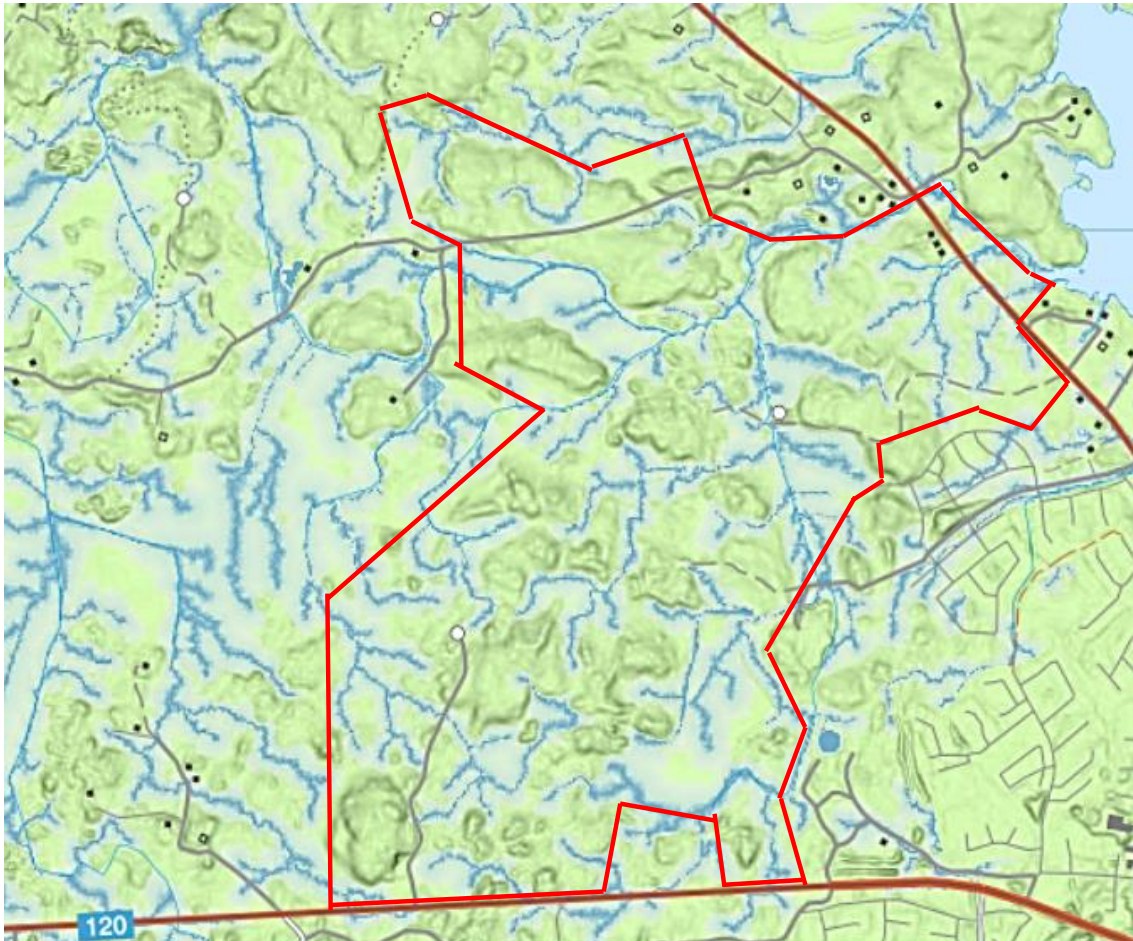


Karta 2. Översiktskarta med utredningsområdena markerade, "Vena" i söder och "Hökhult" i norr.



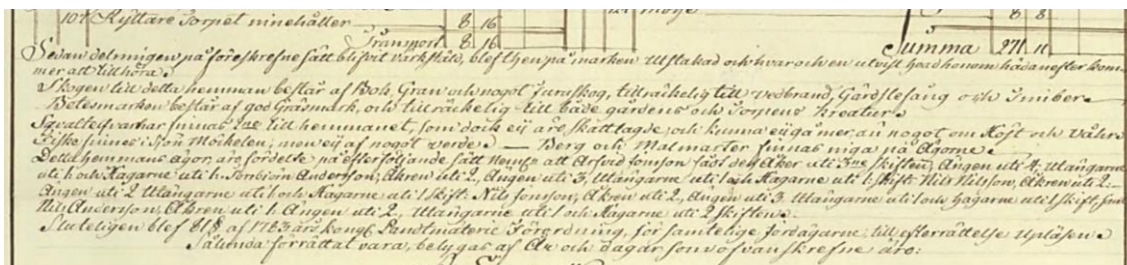
## Utredningsområdet

Berggrunden i området består av granit. Området är lätt kuperat med ganska stenrik moränmark samt med många myr- eller sankmarker med Vena mosse i söder som den klart största våtmarken. Skogsbeståndet utgörs av barrskog med gran som det dominerande trädslaget. I öster finns en del mindre lövskogsområden. Jordbruksmark har förekommit i form av både åker, betesmark och slåtterängar in i sen tid (se karta 11), men idag återstår bara små brukningsarealer väster om Hökhults by. Höjden över havet varierar mellan 140 m.ö.h. och 170 m.ö.h.



Karta 3. Områdets markfuktighet.

Källa: Skogens Pärlor.



Karta 4. Beskrivning över Bökhults naturförhållanden 1791.

I storskifteshandlingarna över Bökhults by från år 1791 beskrivs byns naturförhållanden:  
” Skogen till detta hemman består af Bok, Gran och nogot Furuskog tillräckelig till Vedbrand, Gärdsléfång och Timber. Betesmarken består af god Gräsmark och tillräckelig till både gårdens och torpens kreatur. Squalteqvarar finnas 2ne till hemmanet, som dock ej äro



*Skattlagde, och kunna ej gå mer än nogot om Höst och Våhr. Fiske finnas i sjön Möckelen, men ej af nogot verde. Berg och Malmarter finnas inga på Ägorne”.*

Bebyggelse inom området finns idag endast utmed Ljungbyvägen mot Pjätteryd, där det finns två villor med några tillhörande byggnader, samt en obebodd torpstuga inne i området. Inom områdena finns det markerade stigar, som används frekvent av flanörer och motionslöpare.

Det ekonomiska intresset inom själva utredningsområdet utgörs idag av skogsbruk och jakt.

Hela utredningsområdet har tidigare tillhört Pjätteryds socken. Älmhult blev municipal-samhälle 23 maj 1887 och därefter köping 1 maj 1901. Bökhult tillsammans med flera andra byar i sydligaste delen av Pjätteryds socken införlivades i Älmhults köping och överfördes 1928 till Stenbrohults socken.



*Foto 1. Jonstorpet, eller Jönstorpet, står obebott sedan cirka 50 år tillbaka. Torpet finns be-lagt i arkivhandlingar redan under 1720-tal.*





*Foto 2. Den i ganska sen tid övergivna mossodlingen sydväst om soldattorpet och Jonstorpet.*



*Foto 3. En del av den stora och övergivna mossodlingen nordväst om soldattorpet och Jonstorpet.*





*Bild 4. En av områdets många och välanvända motionsstigar.*



*Bild 5. Man kan välja gul eller blå motionsstig.*





*Bild 6. Det finns många täta och svårrekognoiserade granplanteringar inom området.*



*Bild 7. Del av den stora grustäkten utmed landsvägen Älmhult – Traryd.*



# Kunskapsunderlag och tidigare inventeringar

## Fornlämningar och övriga kulturhistoriska lämningar

Riksantikvarieämbetet har utfört två fornminnesinventeringar inom området.

Den första inventeringen utfördes 1949 i samband med framställandet av den första ekonomiska kartan i skala 1:10 000 över denna del av Kronobergs län. Denna inventering var i huvudsak inriktad på att finna och registrera förhistoriska gravanläggningar. Därutöver registrerades t.ex. hållristningar, slagghvarp, milstolpar, stenalvsbroar och en del fasta naturföremål till vilka det var knutet traditioner eller sägner. Inom det nu aktuella utredningsområdet gjordes inga registreringar.

Den andra fornminnesinventeringen genomfördes under 2001. Vid revideringsinventeringen registrerades ett betydligt större antal kulturhistoriska lämningar och fornlämningar. Kunskapen om lämningarna i det svenska kulturlandskapet hade successivt byggts upp vid fornminnesinventeringarna under 1970-, 1980- och 1990-talen. Arbetet inom dessa delar av Pjätteryds och Stenbrohults socknar utfördes av Per Holmgren och Brita Tronde. Inom det nu aktuella utredningsområdet registrerades inga kulturhistoriska lämningar.

Skogsvårdsstyrelsens arbetsmarknadsprojekt *Skog & Historia* har under 2000-talet haft en omfattande verksamhet inom Kronobergs län. En viss verksamhet har förekommit inom dessa delar av Pjätteryds och Stenbrohults socknar, men inga konkreta registreringar har skett inom området.

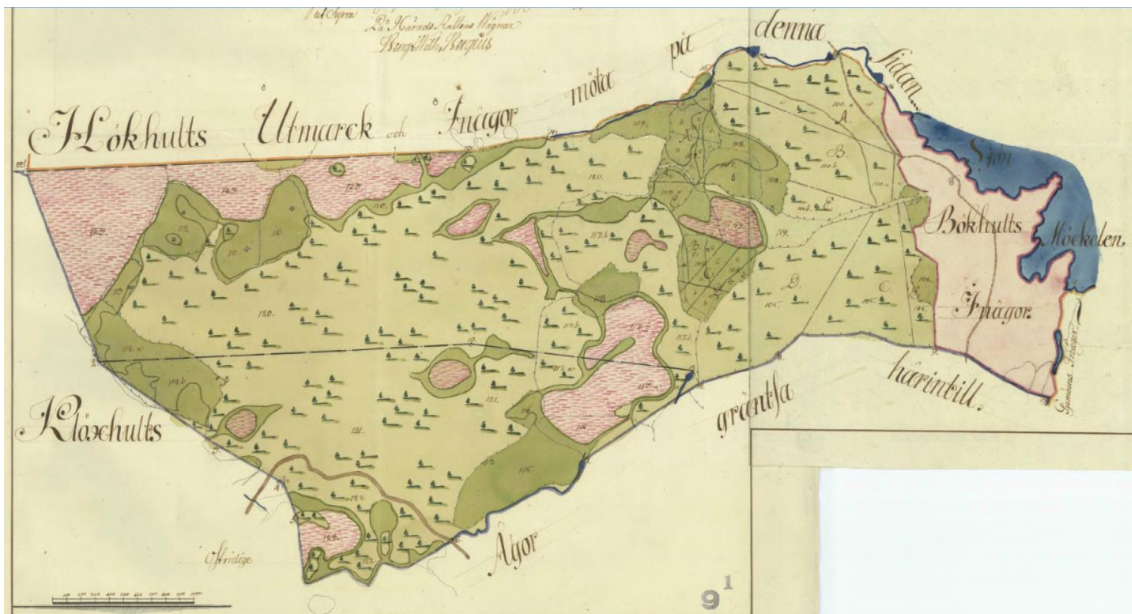
Vid Älmhult kommuns exploatering av mark för ny villabebyggelse inom det angränsande villaområdet "Paradiset" vid Bökhult har vid arkeologiska utredningar och undersökningar under 2000-talet registrerats små röjningsröseområden och en kolbotten efter resmila. Datering av några röjningsrösen pekar på en första odlingsfas under romersk järnålder och folkvandringstid (0 – 550 e.Kr.) och en andra brukningsfas under medeltid/sen medeltid (1050–1550). Försök till datering av kolbotten efter resmilan gav som resultat sen historisk tid, möjligen 1900-tal.



Karta 5. Fornlämningsskildringen för inventeringen.

## Historiska kartor

De historiska kartor som här avses är äldre lantmäteriakter från 1700- och 1800-talen, samt även generalstabskartor och ekonomiska kartor från 1900-talet. Inga kartor från slutet av 1600-talet finns i dessa områden. I denna analys har kartorna studerats med inriktning på om det finns objekt och upplysningar inom projektområdet som är intressanta vid utredningsarbetet. Av dessa äldre kartor kan utläsas att nästan hela utredningsområdet, förutom odlingsmarken väster om Hökhults by och vid områdets soldattorp, har under historisk tid utgjorts av utmark och med några små torplägenheter.

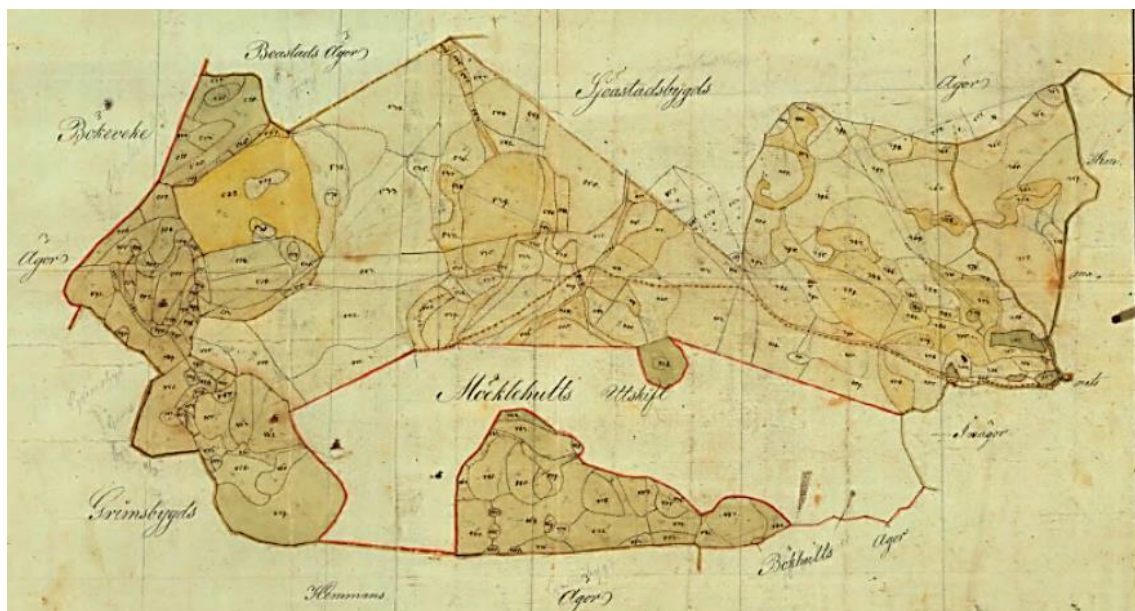


Karta 6. Hela Bökhults by på storskifteskarta från 1791. I öster är byns inägomark och sjön Möckeln. Centralt i kartan är den stora Vena mosse inritad.





Karta 7. Laga skifteskartan över Bökhult från 1838.

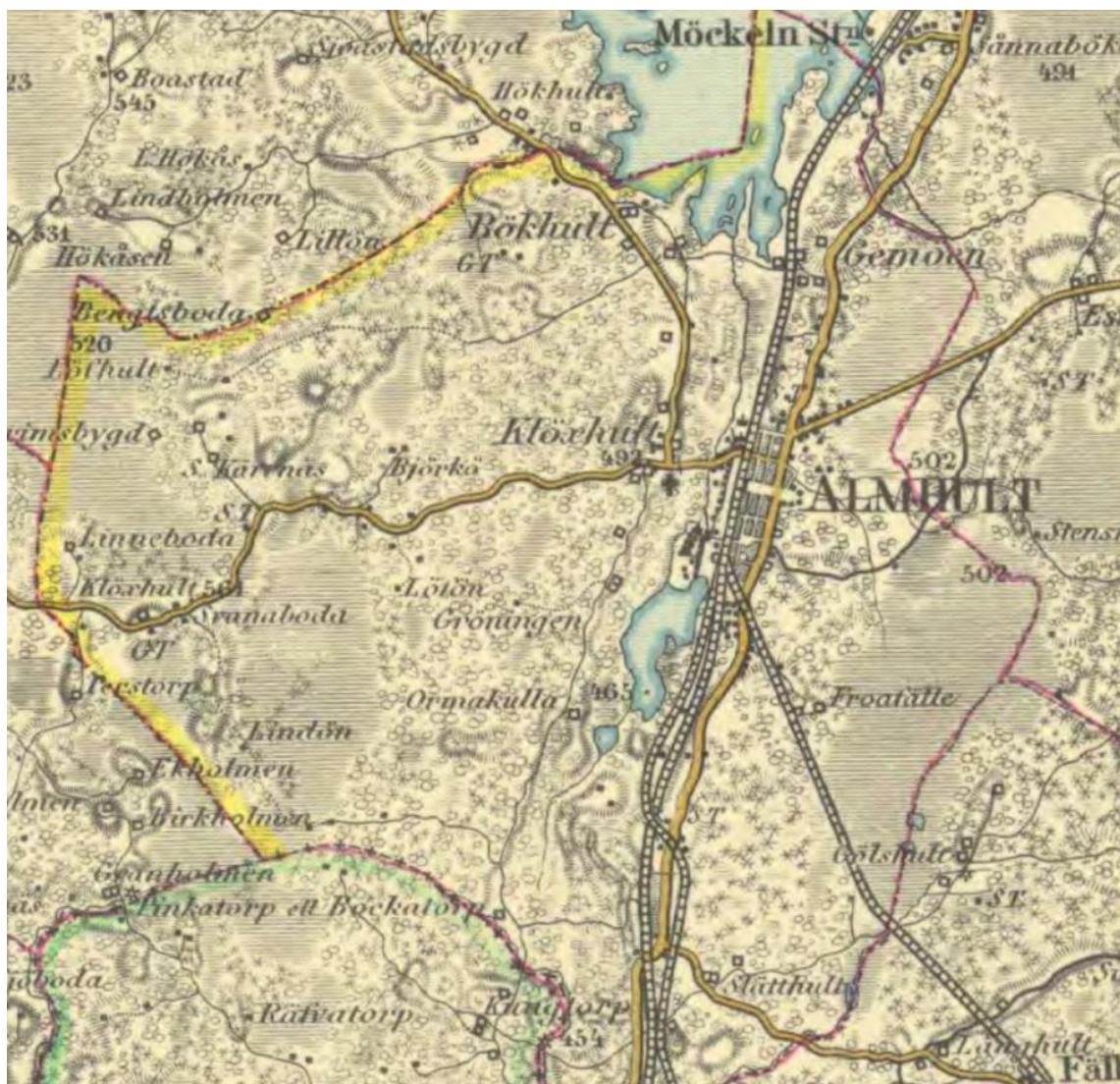


Karta 8. Äldsta kartan över Hökhults by är från 1835 med kartläggning 1803-1806.



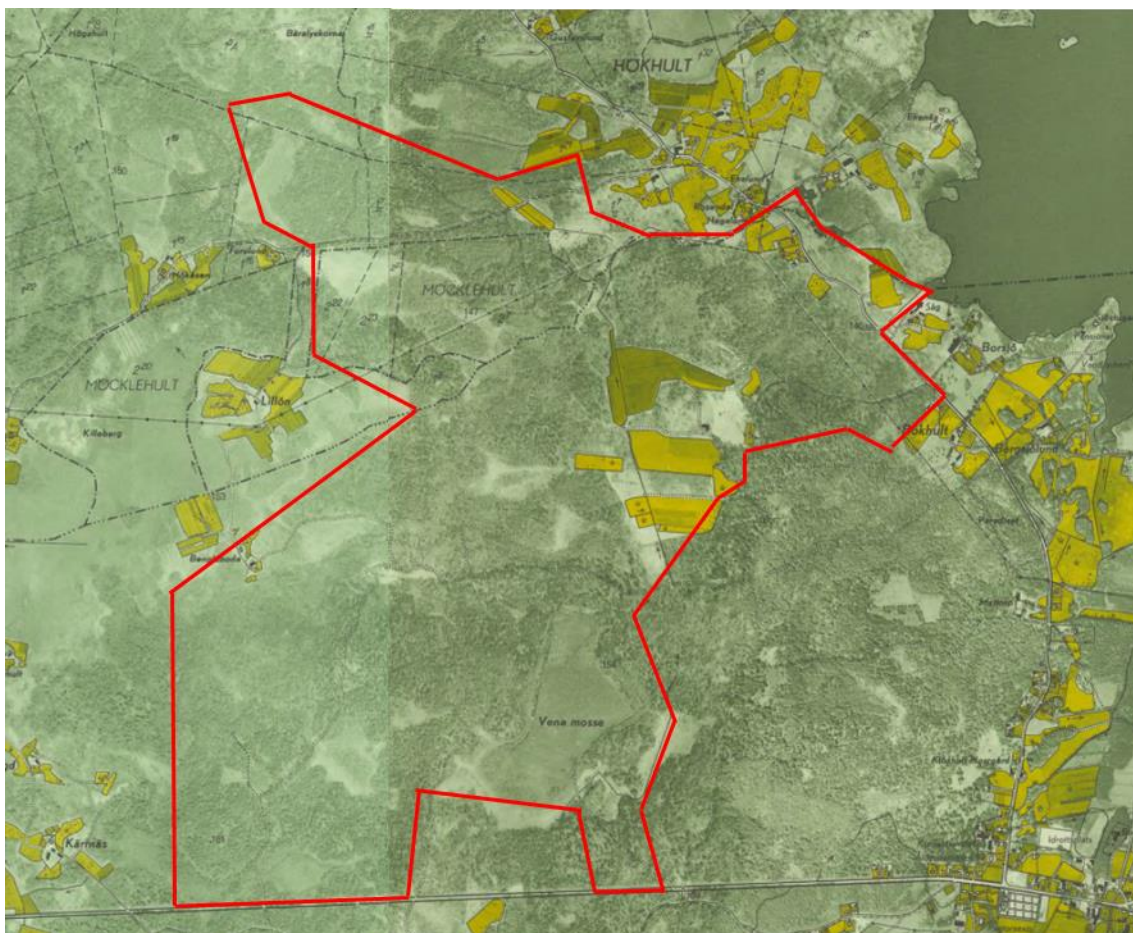
Karta 9. Generalstabskartan "Huseby" från 1869, uppmätt 1863-1864. Notera gränsdragningen mellan Pjätteryds socken i väster och Stenbrohults socken i öster.





Karta 10. Generalstabskartan "Vislanda (Huseby)" från 1863-1864, översedd 1931. Älmhults köpings gräns från 1901 finns i kartan med mörkröd färg och den nya gränsdragningen mellan Pjätteryds socken och Stenbrohults socken med gul färg..





Karta 11. Ekonomiska kartorna 4D4j Älmhult och 4E4a Lindhult, kartlagda 1949. Utredningsområdet inlagt med rött.

## Fyndmaterial

I Historiska museet inom Statens Historiska Museer (SHM) finns inga uppgifter om fynd från undersökningsområdet.

## Ortnamn

Ortnamsregistret vid Institutet för språk och folkminnen i Uppsala har excerperats. Inga bebyggelsenamn och naturnamn finns redovisade inom själva utredningsområdet som tillför utredningen ny kunskap.

Bynamnet Bökhult finns belagt på 1580-talet (*bøkalt*) och Hökhult vid ungefär samma tid (*høkalt*).

## Riksintresseområden för kulturmiljövården

Närmsta riksintresseområde för kulturmiljövården, *Älmhults stationssamhälle [G 3]*, ligger 2 km sydöst om utredningsområdet. Riksintresseområdet kommer inte att påverkas av aktuellt projekt.



Karta 12. Riksintresseområdet för kulturmiljövården, Almhults stationssamhälle.

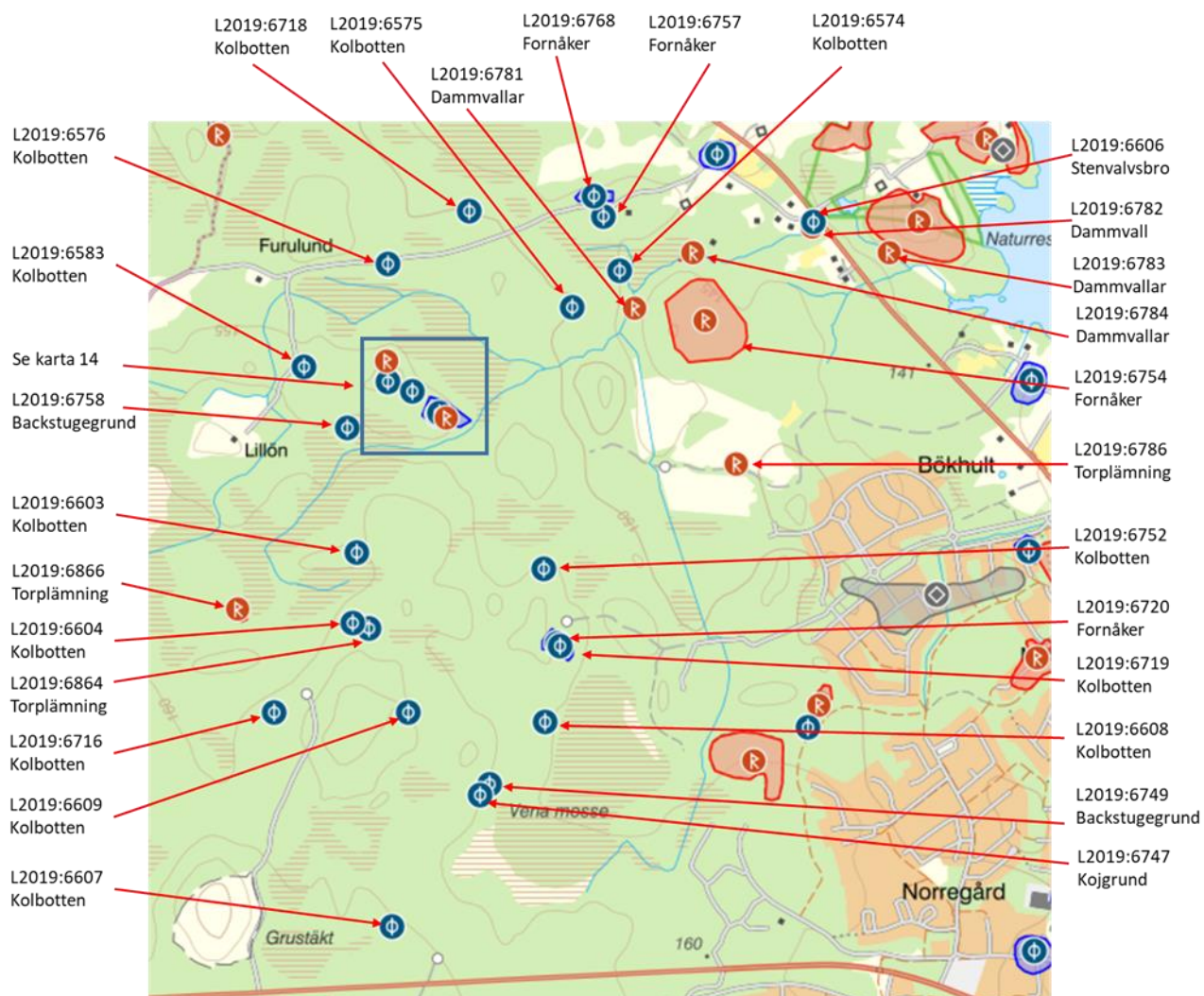
## Resultat

RAÄ-nr	Lämningstyp	Antikvarisk bedömning	Kommentar
L2019:6574	Kolbotten efter resmila	Övrig kulturhistorisk lämning	Med kojgrund
L2019:6575	Kolbotten efter resmila	Övrig kulturhistorisk lämning	
L2019:6576	Kolbotten efter resmila	Övrig kulturhistorisk lämning	
L2019:6578	Kolbotten efter resmila	Övrig kulturhistorisk lämning	
L2019:6579	Kolbotten efter resmila	Övrig kulturhistorisk lämning	
L2019:6580	Röjningsröseområde, sentida	Övrig kulturhistorisk lämning	
L2019:6581	Torplämning	Fornlämning	Hammarlunds
L2019:6582	Kolbotten efter resmila	Övrig kulturhistorisk lämning	
L2019:6583	Kolbotten efter resmila	Övrig kulturhistorisk lämning	
L2019:6603	Kolbotten efter resmila	Övrig kulturhistorisk lämning	
L2019:6604	Kolbotten efter resmila	Övrig kulturhistorisk lämning	
L2019:6605	Tjärränna	Fornlämning	
L2019:6606	Stenvalvsbro	Övrig kulturhistorisk lämning	
L2019:6607	Kolbotten efter resmila	Övrig kulturhistorisk lämning	Med kojgrund
L2019:6608	Kolbotten efter resmila	Övrig kulturhistorisk lämning	
L2019:6609	Kolbotten efter resmila	Övrig kulturhistorisk lämning	Med kojgrund
L2019:6716	Kolbotten efter resmila	Övrig kulturhistorisk lämning	Med kojgrund
L2019:6718	Kolbotten efter resmila	Övrig kulturhistorisk lämning	
L2019:6719	Kolbotten efter resmila	Övrig kulturhistorisk lämning	
L2019:6720	Röjningsröseområde	Möjlig fornlämning	
L2019:6747	Kojgrund	Övrig kulturhistorisk lämning	
L2019:6749	Backstugegrund	Övrig kulturhistorisk lämning	
L2019:6752	Kolbotten efter resmila	Övrig kulturhistorisk lämning	
L2019:6754	Röjningsröseområde	Fornlämning	
L2019:6757	Röjningsröseområde, sentida	Övrig kulturhistorisk lämning	
L2019:6758	Backstugegrund	Övrig kulturhistorisk lämning	Kyrningens
L2019:6768	Röjningsröseområde, sentida	Övrig kulturhistorisk lämning	
L2019:6781	Dammvallar	Fornlämning	Till skvaltkvarn
L2019:6782	Dammvall	Fornlämning	Till skvaltkvarn

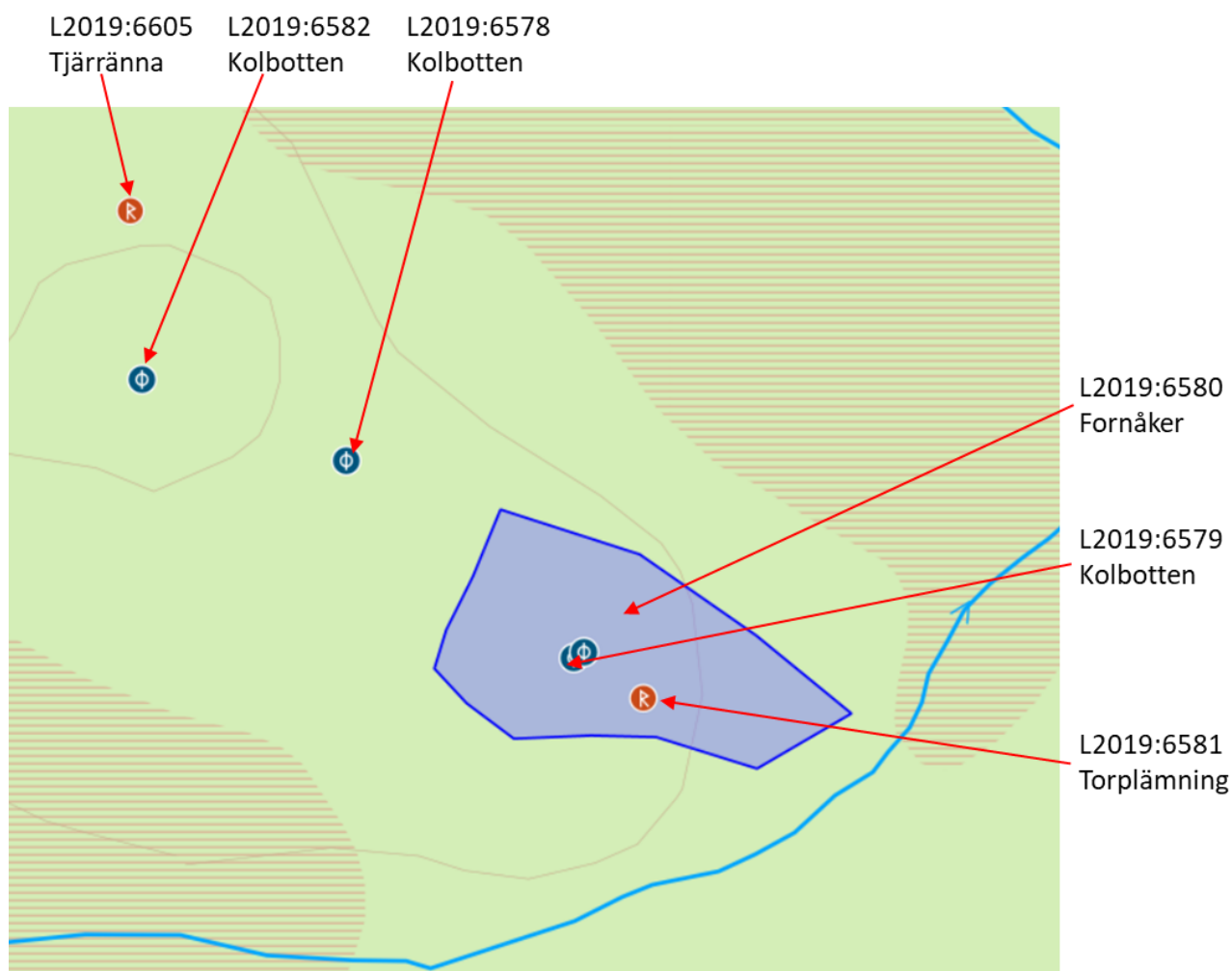


RAÄ-nr	Lämningstyp	Antikvarisk bedömning	Kommentar
L2019:6783	Dammvallar	Fornlämning	Till skvaltkvarn
L2019:6784	Dammvallar	Fornlämning	Till skvaltkvarn
L2019:6786	Torplämning	Fornlämning	Soldattorp
L2019:6864	Torplämning	Övrig kulturhistorisk lämning	Hoggos
L2019:6866	Torplämning	Fornlämning	Bengtsboda

Tabell 1. Fornminneslokaler i utredningsområdet. För beskrivningar hänvisas till Bilaga.



Karta 13. Fornreg med redovisning av de nyregistrerade lokalerna.



Karta 14. Detaljbild ur Fornreg.

Den nu utförda arkeologiska utredningen bedöms uppfylla syftet och ge en tillförlitlig bild av den faktiska fornminnesstrukturen inom utredningsområdet. På kartorna 13 och 14 redovisas samtliga nyregistrerade lokaler.

Den antikvariska bedömningen av kulturlämningarna utgår från lagtexten i den nya Kulturmiljölagen (KML), som trädde i kraft den 1 januari 2014. Kulturmiljölagens ikraftträdande innebar förändringar av de bestämmelser som har funnits i Kulturminneslagen (1998:950) och att nya bestämmelser har tillkommit. Vid bedömningen av kulturlämningarna är det av avgörande betydelse när lämningen/anläggningen har tillkommit. Av lagen följer att en lämning som uppfyller fornlämningsrekvisiten (lämning efter människors verksamhet under forna tider, som har tillkommit genom äldre tiders bruk och som är varaktigt övergiven) och kan antas ha tillkommit före 1850 är en lagskyddad "Fornlämning". En lämning som kan antas ha tillkommit 1850 eller senare är inte lagskyddad enligt Kulturmiljölagen och är därmed en "Övrig kulturhistorisk lämning". Kulturhistoriska lämningar, där det kan vara svårt att okulärt bedöma funktionen, kan erhålla bedömningen "Möjlig fornlämning".

Inom utredningsområdet finns några stenmurar/hägnader. Merparten av stenmurarna är eller har utgjort avgränsningar mellan torpens olika jordbruksskiften. Stenmurar redovisas ej i Fornreg. Enligt Riksantikvarieämbetets rekommendationer skall sentida stenmurar ej registreras i Fornreg ("Stenmurar registreras restriktivt").



## Utvärdering

Den nu utförda arkeologiska utredningen bedöms uppfylla syftet och ge en tillförlitlig bild av den faktiska fornminnesstrukturen inom utredningsområdet. Utredningen har genomförts med en hög ambitionsnivå som innebär att ytterligare fornminnen inte bedöms kunna påträffas. Utredningens resultat innebär att frågeställningen om att klargöra fornlämningsituationen inom utredningsområdet har besvarats. Utifrån utredningens metoder och resultat torde denna rapport utgöra ett fullgott underlag för Älmhults kommuns fortsatta arbete med projektering och exploatering av områdena.

Inom utredningsområdet finns flera områden med täta granplanteringar, vilket har försvårat terränggranskningen inom dessa områden. Möjligheten finns att det här kan finnas kolbottnar som har skadats vid markberedning och plantering och därmed är mycket svåra att upptäcka. Exempel på identifierade men mycket svårt skadade kolbottnar är L2019:6604, L2019:6608, L2019:6716 och L2019:6718.

## Fornåkrar

Utredningsområdet hade tidigare inga registrerade fornåkrar/röjningsröseområden, trots att några små sådana hade registrerats i angränsande områden. Området L2019:6754 ligger på en flack moränhöjd norr om det övergivna soldattorpet och på ett sätt som är typiskt för förhistoriska röjningsröseområden. Områdets skog har genomgått ganska stora föryngringsåtgärder, men området har skademässigt klarat sig bra. Enbart i öster och sydöst är det idag svårt att få till en noggrann avgränsning i granplanteringarna. Topografiskt är området så bra att det kan finnas boplatzlämningar inom röjningsröseområdet.

Det registrerade röjningsröseområdet 2019:6720 nordväst om Vena mosse är något svårbedömt. Röjningsröseområdet ligger inte på ett sådant sätt i området och topografiskt i terrängen att man förknippar det med en torparens arbetsinsatser. Utseendet på rösen är också sådant att man i stort kan utesluta att området är förhistoriskt. Anläggningstiden kan mycket väl vara medeltid eller sen medeltid, eftersom det topografiska läget och utseendet på rösen tyder på detta.

I anslutning till utredningsområdets torplämningar finns det som vanligt stenmurar och röjningsrösen. Rikligast är förekomsten av röjningsrösen kring det övergivna grenadjärtorpet och angränsande *Jonstorpet*, samt runt det övergivna torpet *Hammarlunds* öster om Lillö (Lillö är den helt dominerande namnformen i äldre arkivhandlingar och kartor). Dessa övergivna jordbruksmarker uppvisar de sedvanliga kulturelementen. Här finns inga ålderdomliga eller sällsynta brukningselement, varför de bedöms som *”Övrig kulturhistorisk lämning”*, trots att själva torplämningen, huslämningarna, kan bedömas som fornlämning. Riksantikvarieämbetets ställningstagande är att: *”För en fossil åker gäller inte generellt att den ska bedömas som fornlämning enbart för att ett antagande gjorts om att lämningen tillkommit före 1850. För att lagens rekvisit om äldre tiders bruk ska anses vara uppfyllt bör lämningen uppvisa specifika fornelement, såsom terrasskanter, vallar, stensträngar, konkav profil etc”*.

## Torplämningar

Utredningsområdet uppvisar, som vanligt i Småland, ett flertal övergivna torplägenheter och som idag ligger i skogsmark. Genom äldre kartmaterial och kontroller i Riksarkivet kan några beläggas att de har tillkommit före 1850 och därmed är fornlämningar enligt Kulturmiljöla-

gens lydelse. Grenadjärtorpet, eller Ryttaretorpet som det ibland benämns i arkiven, finns belagt redan under 1720-talet. Torpet *Hammarlunds* öster om Lillö finns belagt på kartmaterial från 1800-talets första årtionde.



*Karta 15. Laga skifteskarta från 1838 som mycket tydligt redovisar soldattorpets hus och jordbruksmark. Öster härom är Jonstorpets hus och jordbruksmark redovisat.*

## **Tjärränna**

Områdets enda registrerade tjärränna ligger öster om Lillö. Världens kanske största produktionsområde för trätjära under sen medeltid och fram till 1800-/1900-talet ligger i östra delen av Alvesta kommun och i södra delen av Tingsryds kommun samt intilliggande områden i Skåne och Blekinge. Utanför detta produktionsområde är det ganska sparsamt med tjärrännor och tjärdalar. Tjärdalar och tjärrännor användes om och om igen på grund av att spillet av



tjära till underliggande material minskade successivt. Tjärrännor och tjärdalar bedöms generellt som fornlämningar inom Kronobergs län.

### Kolbottnar

Inom dessa delar av Kronobergs län är det mycket vanligt med kolbottnar efter resmilor. Fortfarande långt in till mitten av 1900-talet anlades kolmilor för att bland annat använda träkolen i gårdarnas eller byarnas smedjor. Möjligen har det också funnits en avsaluproduktion till järnbruken i Delary (Ryd) och Diö, vilka var i drift från 1730-talet och fram till 1860-talet. Avståndet till järnbruken var härifrån visserligen 10-15 kilometer, men det förekom ibland dessa transportsträckor om efterfrågan var tillräckligt stor. Efterfrågan på träkol kan också ha kommit från Älmhults Bruk, som kom i drift 1946. Utav utredningsområdets 16 registrerade kolbottnar efter resmilor så finns det tillhörande kolarkojgrunder vid fyra av dessa kolbottnar – en vanlig frekvens vid kolbottnarna.

Enligt Riksantikvarieämbetets lämningstyplista skall kolbottnar efter resmilor generellt antikvariskt bedömas som "Övrig kulturhistorisk lämning".

### Dammvallar

Utmed Hökhults bäck har det funnits fyra skvaltkvarnar med tillhörande dammvallar, två till Hökhult och två till Bökhult. Samtliga skvaltkvarnar och dämmen finns redovisade på flera äldre lantmäterikartor, varav den äldsta är från 1791. Idag finns inga spår av själva kvarnarna, medan dämmena fortfarande är välbevarade. Denna bäck är den enda möjliga bäcken inom Hökhults ägor och en av två möjliga bäckar inom Bökhults ägor, där man har haft möjlighet att anlägga vattendrivna kvarnar. Det är mycket troligt att det är dessa kvarnar som omnämns i 1698 års kvarnkommissions protokoll.



Karta 16. Detalj av storskifteskarta från 1791 som tydligt visar de fyra skvaltkvarnarna utmed Hökhults bäck.

### Stenvalvsbro

I Hökhult, utmed den idag helt övergivna gamla landsvägen mot Pjätteryd, finns en liten väl-lagd stenvalvsbro med ett valv över Hökhults bäck. Det är på nedströmssidan som det fina stenvalvet finns – på uppströmssidan har valvet ersatts av ett cembrör.

## Rekommendationer

Älmhults kommun bör om möjligt bevara det stora röjningsröseområdet L2019:6754 orört. Det är med stor sannolikhet förhistoriskt och kan innehålla boplatsslämningar.

Längst i nordväst, öster om Lillö, finns inom ett mycket begränsat område den välbevarade torplämningen "Hammarlunds" från tidigt 1800-tal med tillhörande välbevarat röjningsröseområde, backstugegrunden "Kyrningens", fyra kolbottnar och en tjärränna. Sammantaget är detta ett område som bör hållas intakt och som är mycket besöksvärt för att uppleva för Småland typiska kulturlämningar från 1700- och 1800-talen.

Områdets tydligaste kolbotten efter en resmila är L2019:6607, som är mycket välbevarad och ligger i ett fint skogsområde öster om den stora grustakten invid vägen till Traryd. Här finns också intill kolbotten en tydlig grund efter kolarkojan.

De fyra dammvallarna till skvaltkvarnar är välbevarade och minner om hur 1700- och 1800-talens bönder ordnade malning av säden i även mycket små vattendrag. Dämmena ligger så i terrängen att de inte bör beröras vid eventuell tillkommande bebyggelse.

Samtliga registrerade kulturlämningar inom utredningsområdet, förutom röjningsröseområdena, har markerats med märkband "Fornlämning", oavsett om det gäller fornlämning eller övrig kulturhistorisk lämning.



*Bild 8. Använd typ av märkband.*



## Referenser

- Andersson, Eric H.**, 1940: *Fornlämningar och fynd i Pjätteryds socken* (i Hyltén-Cavalliusföreningens Årsbok 1940). Växjö.
- Andersson, Eric H.**, 1944: *Några drag ur torp- och småstugebebyggelsens historia i Pjätteryds socken. Kommentarer till en karta* (i Hyltén-Cavalliusföreningens Årsbok 1944). Växjö.
- Anderek, Eric H.**, 1954: *Från mina fäders bygd. Pjätteryd i gången tid*. Älmhult.
- Anderek, Eric H. & Kronberg, Karl**, 1950: *Älmhults historia utgiven med anledning av köpingens 50-årsjubileum*. Växjö.
- Emilsson, Andreas**, 2019: *Fossil åkermark och kolbotten i Älmhult. Arkeologisk utredning och förundersökning RAÄ 44:1, 322 & 323, Majtorp 1:1 och Bökhult 2:1 (skifte 3), Älmhults kommun och socken, Kronobergs län* (Museiarkeologi Sydost, Arkeologisk rapport 2019:04). Växjö.
- Jönsson, Sune**, 2017: *Arkeologisk utredning inom delar av fastigheterna Majtorp 1:1, Bökhult 2:1 och Klöxhult 15:1, Stenbrohults socken, Älmhults kommun, Kronobergs län*.
- Kulturmiljölag (1988:950)**. Ändrad t.o.m. SFS 2013:548.
- Lanemo, Emy**, 2012: *Älmhult – Fördjupad beskrivning av en kulturmiljö av riksintresse*. Länsstyrelsen i Kronobergs län. Växjö.
- Larsson, Lars-Olof**, 2000: *Från blästbruk till bruksdöd. Studier kring järnhantering i södra Småland fram till det industriella genombrottet* (i Småländsk järnhantering under 1 000 år. II). Jönköping.
- Nylén, Alexandra**, 2005: *Arkeologisk utredning etapp 1, Kvarteret Paradiset, Älmhult, Kronobergs län* (Smålands museum Rapport 2005:29).
- Nylén, Alexandra**, 2006: *Arkeologisk förundersökning. Kvarteret Paradiset. RAÄ 43, Älmhults socken, Kronobergs län* (Smålands museum Rapport 2006:22).
- Olsson, Marie**, 2008: *Kartering av fossil åkermark 2008, Bökhult 2:1, Paradiset II, RAÄ 43:1 Stenbrohults socken, Älmhults kommun, Småland* (Wallin Kulturlandskap och arkeologi, Rapport 2008:38).
- Riksantikvarieämbetet**, 2013: *Riksintressen för kulturmiljövården – Kronobergs län (G)*. Stockholm. Uppdaterat 2019-10-01.
- Riksantikvarieämbetet**, 2014: *Fornlämningsbegreppet och fornlämningsförklaring: För tillämpning av 2 kap. 1 och 1a §§ kulturmiljölagen*. Stockholm.
- Riksantikvarieämbetet**, 2014: *Lista med lämningstyper och rekommenderad antikvarisk bedömning. Version 4.1*. Stockholm. Uppdaterad 2018.
- Virdestam, Gotthard**, 1927: *Om Peder Dudde på Fåglanäs – en småländsk jorddrott på 1300-talet* (i Hyltén-Cavalliusföreningens Årsbok 1927). Växjö.

Historiska Museet, Stockholm (SHM).

Institutet för språk och folkminnen i Uppsala, Ortnamnsregistret.

Lantmäteriet Gävle, Historiska kartor.

Riksantikvarieämbetet, Fornreg.

Riksarkivet, Stockholm.

Skogsstyrelsen, Skogens pärlor.

### Kartor

Rikets allmänna kartverks arkiv:

Ekonomiska kartan 4D4i Brokhult (1970, kartlagd 1949, flygfotografering 1947)

Ekonomiska kartan 4D4i Brokhult (1983, flygfotografering 1981)

Ekonomiska kartan 4D4j Älmhult (1951, kartlagd 1949, flygfotografering 1946-1947).

Ekonomiska kartan 4D4j Älmhult (1983, flygfotografering 1981).

Generalstabskartan J243-15-1 Huseby (1869, uppmätt 1863-1864).

Generalstabskartan J243-15-3 Vislanda (Huseby) (1869, uppmätt 1863-1864, vägar översedda 1931).

Generalstabskartan J243-15-4 Vislanda (1958, uppmätt 1952-1953).

Lantmäterimyndigheternas arkiv:

Pjätteryds socken

07-PJÄ-65 Bökhult, 1791 ss

07-PJÄ-67 Bökhult, 1838 ls

07-PJÄ-68 Bökhult, 1851 hemmansklyvning

07-PJÄ-61 Hökhult, 1835 inställd åtgärd (kartlagd 1803-1806)

07-PJÄ-62 Hökhult, 1866 ls

07-PJÄ-39 Möcklehult Westregård, 1863 ls

07-PJÄ-48 Grimsbygd, 1849 ls

07-PJÄ-180 Kärrnäs, 1914 ägostyckning

Lantmäteristyrelsens arkiv:

Pjätteryds socken

F57-9:1 Bökhult nr 1, 1791 ss

F57-19:2 Hökhult nr 1, 1865 ls

F57-32:1 Möcklehult nr 1-2, 1803 ss

F57-32:2 Möcklehult nr 2 Westregård, 1863 ls

Muntliga uppgifter:

Sven Käll, ordförande Pjätteryds Hembygdsförening

Lars Henriksson, Älmhult



## Administrativa uppgifter

Undersökare:	Kulturmark Sune Jönsson
Uppdragsgivare:	Älmhults kommun
Uppdragstyp:	Arkeologisk utredning etapp 1, utan KML-beslut
Län:	Kronoberg
Landskap:	Småland
Kommun:	Älmhult
Socknar:	Pjätteryd och Stenbrohult
Fornlämningsnummer:	34 lokaler mellan L2019:6574 och L2019:6866
Typ av fornminnesobjekt:	Fornåkrar, torplämningar, tjärränna, dammvallar, stenvalvsbro och kolbottnar
Fälttid:	2019-11-11---2019-11-26
Projektledare:	Sune Jönsson (Kulturmark Sune Jönsson)
Rapportansvarig:	Sune Jönsson (Kulturmark Sune Jönsson)
Deltagare i fält:	Sune Jönsson
Utredd yta:	313,37 ha
M ö. h.:	140 - 170
Ekonomiska kartblad:	4D4j Älmhult och 4E4a Lindhult
Koordinatsystem:	SWEREF 99 TM

