

ÄLMHULTS KOMMUN

ANMÄLAN OM ÅTERANVÄNDNING AV  
AVFALL FÖR ANLÄGGNINGSÄNDAMÅL  
HÖKHULT 1:7(4), ÄLMHULTS KOMMUN

2022-07-01

wsp

# ANMÄLAN OM ÅTERANVÄNDNING AV AVFALL FÖR ANLÄGGNINGSÄNDAMÅL

Hökhult 1:7(4), Älmhults kommun

## KUND

Älmhults Kommun

## KONSULT

### **WSP Sverige AB**

Arabygatan 9

352 46 Växjö

Tel: +46 10 7225000

Org nr: 556057-4880

Styrelsens säte: Stockholm

<http://www.wsp.com>

## KONTAKTPERSONER

WSP Sverige AB

Anders Malm, uppdragsansvarig

010-721 03 05, [anders.malm@wsp.com](mailto:anders.malm@wsp.com)

Danielle Wiberg, teknikansvarig förorenade områden

010-722 76 56, [danielle.wiberg@wsp.com](mailto:danielle.wiberg@wsp.com)

UPPDRAGSNAMN

Padelhall Älmhult

UPPDRAGSNUMMER

10335018

FÖRFATTARE

Danielle Wiberg

DATUM

2022-07-01

ÄNDRINGSDATUM

GRANSKAD AV

Anna Nilsson

GODKÄND AV

Anders Malm

## INNEHÅLL

1	ADMINISTRATIVA UPPGIFTER	3
2	BAKGRUND OCH SYFTE	3
3	PLATS FÖR ÅTERANVÄNDNING	4
4	OMGIVNINGSBESKRIVNING	4
5	GENOMFÖRD PROVTAGNING OCH HALTER	4
6	BEDÖMNING AV MASSORNAS LÄMPLIGHET FÖR ÅTERANVÄNDNING	5
6.1	NIVÅERNA FÖR MINDRE ÄN RINGA RISK	5
6.2	MÄNGDER OCH ANVÄNDNING	5
6.3	BEDÖMNING AV HALTER I MATJORDMASSOR	5
7	SAMMANFATTNING OCH FÖRSLAG PÅ ÅTGÄRD	6
8	REFERENSER	7

## BILAGOR

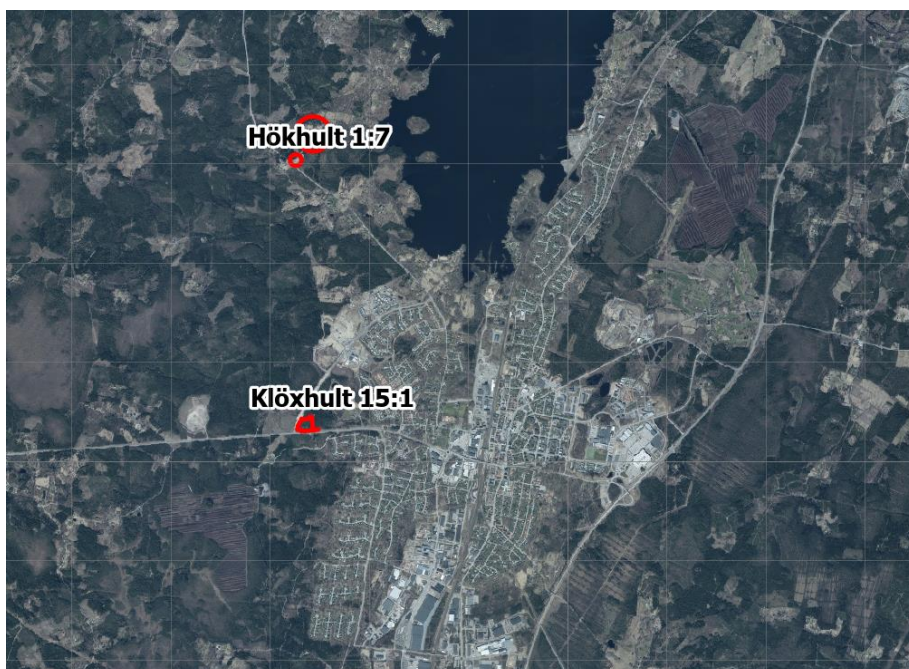
Bilaga 1	Klassningsprovtagning och provgropsgrävning, del av Klöxhult 15:1 samt Hökhult 1:7, Älmhults kommun (WSP, 2022)
----------	---

# 1 ADMINISTRATIVA UPPGIFTER

Anmälare	Älmhults kommun
Kontaktperson	Pär Svensson, Projektingenjör Älmhults kommun
Kontaktuppgifter	Telefon: 0476-552 79 E-post: par.svensson@almhult.se
Organisationsnummer	212000-0647
Kommun	Älmhult
Berörd fastighet	Hökhult 1:7(4)
Fastighetsägare	Älmhults kommun
Kod utifrån MPF (SFS 2013:251) samt aktuell avfallskod	29 kap 35 §, kod 90.141 C (återvinning av icke-farligt avfall för anläggningsändamål där föroreningsrisken är ringa) Avfallskod 17 05 04 (jord och sten som inte är farligt avfall)

## 2 BAKGRUND OCH SYFTE

Älmhults kommun planerar att uppföra en padelhall på del av fastigheten Klöxhult 15:1 i Älmhult. I samband med detta kommer överskottsmassor i form av jordmassor (vegetationsmassor) att uppstå. Dessa massor önskar kommunen återanvända för markvårdande åtgärd på del av Hökhult 1:7(4), se Figur 1.



Figur 1. Översiktsskarta över Älmhult, fastigheterna markerade rött och med text. Kartunderlag @Lantmäteriet.

Syftet med att använda överskottsmassorna från anläggningen av padelhallen är att öka mullhalten inom fastigheten för att möjliggöra

plantering av lövskog, samt att spara naturresurser och minska klimatpåverkan genom att återanvända massor, och att minska kostnader för hantering och deponering.

### 3 PLATS FÖR ÅTERANVÄNDNING

Jordmassorna som utgörs av matjord från befintlig naturmark avses användas på befintlig jordbruksmark inom fastigheten Hökhult 1:7(4).

### 4 OMGIVNINGSBESKRIVNING

Hökhult 1:7(4) ligger nordväst om Älmhult, omgiven av skogsmark. Väst och sydväst om fastigheten ligger tre bostadshus. Öster om fastigheten är det mosse/sankmark fram till sjön Möckeln, ca 600 m bort. Möckeln omfattas av Älmhults vattenskyddsområde. Drygt 600 m sydost om fastigheten ligger Hökhults naturreservat.

Enligt SGU:s brunnsarkiv finns det inga enskilda vattentäkter inom 400 m från området. WSP har dock inte undersökt om det förekommer enskilda vattentäkter som inte är registrerade i SGU:s databas, vilket är möjligt med tanke på det lantliga läget.

Enligt SGU:s jordartskarta utgörs naturlig jordmån i området av morän med medelhög genomsläpplighet i södra delen av fastigheten och torv med låg genomsläpplighet i norra delen. Jorddjupet är 5–10 m.

### 5 GENOMFÖRD PROVTAGNING OCH HALTER

De jordmassor som önskas återanvändas för att öka mullhalten inom området utgörs av matjord från schakt för ny padelhall på fastigheten Klöxhult 15:1. Klassningsprovtagning av massorna samt provtagning av jord på mottagande fastighet har genomförts av Lena Lydén, WSP, 2022-05-24, se separat resultatrapport (WSP, 2022).

Resultaten visade att totalhalter över MRR och i vissa fall även över KM har påträffats inom båda områdena. Resultaten för områdena uppvisade liknande karaktär, trots att fastigheterna ligger 2,5 km från varandra. Genomförda lakterester avseende metaller påvisade halter under MRR. Oljetypning visade att påträffade alifalthalter med hög sannolikhet har naturligt ursprung. Baserat på områdenas karaktär och analysresultaten bedömde WSP att påträffade halter påvisar den naturliga variation som finns inom regionen, och att det inte rör sig om föroreningar från någon verksamhet på någon av fastigheterna.

# 6 BEDÖMNING AV MASSORNAS LÄMPLIGHET FÖR ÅTERANVÄNDNING

## 6.1 NIVÅERNA FÖR MINDRE ÄN RINGA RISK

Haltgränserna är framtagna för att ange en nivå vid vilken risken med att återanvända massorna i anläggningsändamål är mindre än ringa. För avfall där halterna är under MRR får massorna återanvändas fritt, utan att föregås av en anmälan eller tillståndsprövning hos tillsynsmyndigheten. Om halterna i avfallet överstiger MRR måste en bedömning av riskerna med att återanvända avfallet göras. Om risken bedöms vara ringa krävs en anmälan. Om risken bedöms vara mer än ringa krävs en tillståndsprövning motsvarande B-verksamhet (Naturvårdsverket, 2010).

I det här fallet bedömer WSP att återanvändningen av de aktuella matjordsmassorna ligger på nivån ringa risk avseende totalhalter och att en anmälan därför krävs för dessa.

## 6.2 MÄNGDER OCH ANVÄNDNING

Den beräknade mängden massor som avses återanvändas är ca 5 000 m<sup>3</sup>. Massorna läggs på befintlig åkermark och förväntas därför inte komma i kontakt med grundvattnet.

## 6.3 BEDÖMNING AV HALTER I MATJORDMASSOR

### 6.3.1 Påträffade halter

#### **Alifater (>C16-C35)**

För alifater (>C16-C35) överskrider påträffad maxhalt i matjordsmassorna riktvärdet för KM i flera prover på både Hökhult 1:7(4) och Klöxhult 15:1. Oljetypning visar dock att påträffade alifalthalter har naturligt ursprung.

#### **Bly**

För bly överskrider påträffad maxhalt på Klöxhult 15:1 KM. Medelvärdet ligger under KM men över MRR. På Hökhult 1:7(4) påträffas bly i halt över MRR i ett prov.

Styrande för MRR/totalhalt är bakgrundshalt, styrande för MRR/utlakning är hälsorisker vid intag av dricksvatten och styrande för KM är intag av jord. Utlakning över MRR har inte påvisats. Exponeringsvägen intag av dricksvatten är inte aktuell inom Hökhult 1:7(4). Förekomst av dricksvattenbrunnar nära Hökhult 1:7(4) kan inte uteslutas, dock ligger de närmaste bostadshusen uppströms.

#### **Kadmium**

På Klöxhult 15:1 överstiger halten kadmium MRR i tre prover av nio, vilket är liknande resultaten för Hökhult 1:7(4) där fem prover av nio uppvisar halter över MRR.

Styrande för MRR/totalhalt är bakgrundshalt, styrande för MRR/utlakning är skydd för ytvatten och styrande för KM är intag av växter. Utlakning över

MRR har inte påvisats. Exponeringsvägen intag av växter är aktuell på Hökhult 1:7(4) då det är jordbruksmark, dock ligger samtliga påträffade halter under KM.

### **Kvicksilver**

På Klöxhult 15:1 överstiger halten kvicksilver KM i ett prov och MRR i fyra prover, medelhalten är under KM men över MRR. På Hökhult 1:7(4) påträffas kvicksilver i halter över MRR i tre prover.

Styrande för MRR/totalhalt är bakgrundshalt, styrande för MRR/utlakning är skydd för ytvatten och styrande för KM är inandning av ånga. Utlakning över MRR har inte påvisats. Exponeringsvägen inandning av ånga är inte tillämplig inom Hökhult 1:7(4) då den avser ånginträngning i byggnad.

### **6.3.2 Sammantagen bedömning**

Genomförd undersökning (WSP, 2022) visar att totalhalter över MRR och även KM förekommer på både Hökhult 1:7(4) som Klöxhult 15:1. Lakteter på tre prover från Klöxhult 15:1 visar dock att halterna inte lakar mer än riktvärdet för MRR. Oljetypning bekräftar att påträffade alifalthalter har naturligt ursprung.

Analysresultatens karaktär är liknande på båda fastigheterna, med samma ämnen som påträffas i halter över tillämpade riktvärden, även om halterna generellt är något lägre på Hökhult 1:7(4) avseende metaller. Båda fastigheter utgörs av naturmark utan misstänkt verksamhetshistorik, och därför bedömer WSP att påträffade halter sannolikt handlar om naturliga bakgrundshalter i regionen.

Sammantaget bedöms risken för människors hälsa och miljön med att flytta matjordmassor från Klöxhult 15:1 till Hökhult 1:7(4) vara låg.

## **7 SAMMANFATTNING OCH FÖRSLAG PÅ ÅTGÄRD**

Älmhults kommun föreslår återanvändning av ca 5 000 m<sup>3</sup> matjordsmassor från anläggningen av en padelhall på Klöxhult 15:1, som markförbättring på åkermark inom Hökhult 1:7(4). Massorna innehåller förhöjda totalhalter i förhållande till MRR, vilket gör att en anmälan krävs för denna hantering.

I föreliggande anmälan har en bedömning gjorts av de halter som förekommer i massorna. Riskerna för människors hälsa och miljön vid föreslagen återanvändning av de aktuella massorna bedöms vara låga.

## 8 REFERENSER

Lantmäteriet, 2022. <https://minkarta.lantmateriet.se/> (2022-06-28)

Naturvårdsverket, 2009. Riktvärden för förorenad mark. Rapport 5976

Naturvårdsverket, 2010. Återvinning av avfall i anläggningsarbeten. Handbok 2010:01

Naturvårdsverket. (2016). Uppdaterade riktvärden för förorenad mark. <https://www.naturvardsverket.se/OmNaturvardsverket/Publikationer/ISBN/5900/978-91-620-5976-7/>

SGU, 2022. <https://apps.sgu.se/kartvisare/> (2022-06-28)

VISS Vattenkarta. 2022. <https://ext-geoportal.lansstyrelsen.se/standard/?appid=1589fd5a099a4e309035beb900d12399> (2022-06-28)

WSP, 2022. Klassningsprovtagning och provgropsgrävning, Del av Klöxhult 15:1 Samt Hökhult 1:7, Älmhults kommun



## VI ÄR WSP

WSP är ett av världens ledande analys- och teknikkonsultföretag. Vi verkar på våra lokala marknader med stöd av global expertis. Som tekniska experter och strategiska rådgivare har vi tillgång till ingenjörer, tekniker, naturvetare, planerare, utredare och miljöspecialister liksom professionella projektörer, konstruktörer och projektledare. Vi erbjuder hållbara lösningar inom Hus & Industri, Transport& Infrastruktur och Miljö & Energi. Med ca 50 000 medarbetare på 550 kontor i 40 länder medverkar vi till en hållbar samhällsutveckling. I Sverige har vi omkring 4 300 medarbetare.

### WSP Sverige AB

121 88 Stockholm-Globen  
Besök: Arenavägen 7

T: +46 10 7225000  
Org nr: 556057-4880  
Styrelsens säte: Stockholm  
[wsp.com](http://wsp.com)

