

Kommunfullmäktige

Riktlinje

Riktlinjer för Älmhults kommuns skogsförvaltning

Ärendenummer KS 2024/182

Dokumentinformation

Fastställt av Kommunfullmäktige, 2024-09-30, § 98

Gäller från och med 2024-09-30

Implementeras av Tekniska förvaltningen

Ersätter Policyn för Älmhults kommuns skogar KF 2012-06-25, § 79

Framtaget av Ingela Thulander

Innehåll

| | |
|---|----|
| Sammanfattning | 3 |
| Inledning | 3 |
| Bakgrund | 3 |
| Syfte och mål..... | 4 |
| Riktlinjer i relation till lagar, krav, nationella, regionala och lokala mål..... | 5 |
| Ansvar och roller | 5 |
| Den skogliga processen i Älmhults kommun | 5 |
| Revidering av riktlinjerna för skogsförvaltning | 6 |
| Kommunens skogsinnehav | 6 |
| Produktiv skogsmark..... | 6 |
| Tätortsnära skogsmark | 6 |
| Bostadsnära natur..... | 7 |
| Natura 2000 | 7 |
| Naturreservat | 7 |
| Hänsyn och riktlinjer | 7 |
| Naturvård..... | 7 |
| Skogen för upplevelser och rekreation | 8 |
| Klimatanpassning | 9 |
| Exploatering och samhällsplanering | 9 |
| Jakt | 9 |
| Finansiering och ekonomi..... | 10 |
| Uppföljning | 10 |

Sammanfattning

Kommunstyrelsen har gett i uppdrag till Tekniska nämnden att uppdatera den policy som togs fram 2012-05-22 och arbeta fram en aktuell och tydlig inriktning för brukandet av de kommunala skogarna. Förvaltningen föreslår att göra detta i form av Riktlinjer för Älmhults kommuns skogsförvaltning.

Älmhults kommun har en viktig resurs i sina skogstillgångar och skogsskötseln syftar till att främja allmänna intressen. Skogen ska vara en tillgång för både människor och djur.

Älmhults kommuns skogsbruk ska präglas av långsiktighet och hållbarhet där framtida och nutida klimatutmaningar hanteras. Tätortsnära skog som är utpekade för bostäder eller annan kommunal service ska planeras för att tidigt lägga grunden för goda boendemiljöer.

Riktlinjer för skogsförvaltning syftar till att beskriva och tydliggöra Älmhults kommuns ställningstaganden och ambitioner vad gäller förvaltning av de kommunägda skogarna.

Inledning

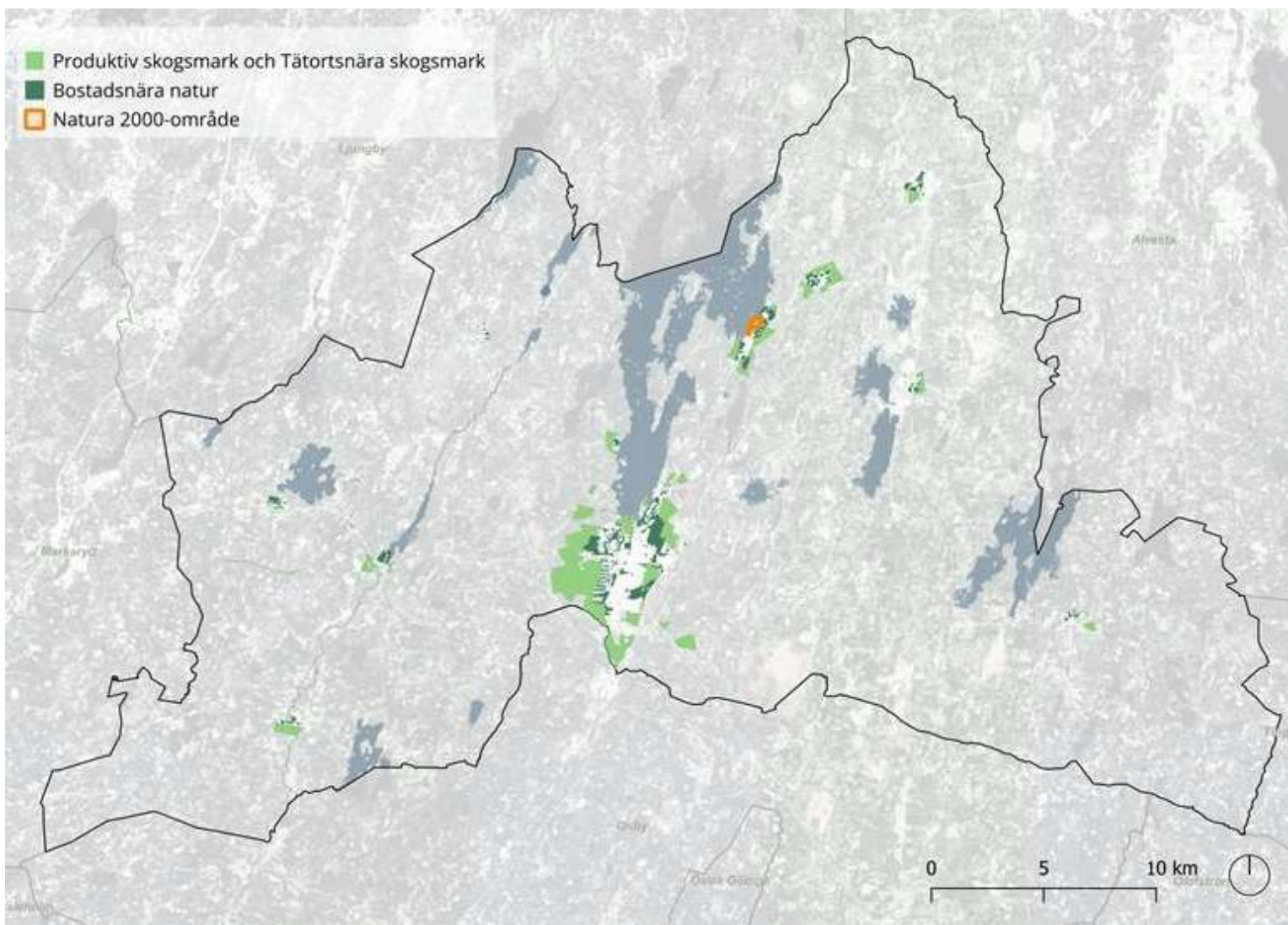
Bakgrund

Älmhults kommuns skogsinnehav är till övervägande del beläget inom eller i omedelbar närhet av tätorter. Skogsfastigheterna finns i Älmhult, Diö, Liatorp, Eneyda, Virestad, Stenbrohult, Pjätteryd, Göteryd, Delary, Hallaryd och Häradsbäck. Kommunen har skogsmark som gränsar mot sjön Möckeln, och Helge å. Inom kommunens skogar finns ett antal friluftsområden.

Den dominerande skogstypen är granskogar. Däremot är lövskogs-andelen betydligt större än för skogarna i övriga delar av länet.

Kommunstyrelsen har gett i uppdrag till Tekniska nämnden att uppdatera den policy som togs fram 2012-05-22 och arbeta fram en aktuell och tydlig inriktning för brukandet av de kommunala skogarna. Förvaltningen föreslår att göra detta i form av Riktlinjer för Älmhults kommuns skogsförvaltning.

Riktlinjerna ska vara vägledande för förvaltningen av kommunens skogsinnehav i syfte att främja hänsyn till skogens olika värde.



Syfte och mål

Riktlinjer för skogsförvaltning syftar till att beskriva och tydliggöra Älmhults kommuns ställningstaganden och ambitioner vad gäller förvaltning av den kommunägda skogen. Riktlinjerna syftar också till att vara ett beslutsstöd i kommunens kontinuerliga arbete med skogsfrågor. Den ska också ligga till grund för kommunens långsiktiga skogsförvaltning och samtidigt ge möjlighet för utveckling i linje med ny forskning och nya rön.

Övergripande mål för kommunens skogar är att bevara och om möjligt utveckla olika värden såsom produktion, rekreation, friluftsliv, natur- och kulturupplevelser såväl som den biologiska mångfalden och naturvärden.

Riktlinjer i relation till lagar, krav, nationella, regionala och lokala mål.

Biologisk mångfald är en avgörande grund för jordens livsuppehållande system som vår nuvarande och framtida välfärd vilar på. Att säkerställa ett hållbart skogsbruk enligt FN:s globala hållbarhetsmål och de nationella miljömålen är därför central för vår kommuns utveckling.

Sverige har 16 miljömål, fastställt av Sveriges riksdag, varav fyra berör skogen i Älmhults kommun:

- Myllrande våtmarker
- Levande skogar
- Ett rikt växt- och djurliv
- God bebyggd miljö.

Älmhults kommun har i Miljöplanen ställt sig bakom dessa mål och vill ta sin del av ansvaret i förverkligandet av dem. Riktlinjer för skogsförvaltning är ett av flera kommunala dokument som styr planeringen och förvaltningen av kommunens markinnehav. Övriga dokument är Översiktsplan, Grönplan, Naturvårdsplan och Friluftspan.

Kommunens skogsförvaltning utgår från gällande lagar och myndigheters råd och anvisningar exempel på dessa är:

- Skogsvårdslagen
- Miljöbalken
- Plan-och bygglagen
- Kulturminneslagen

Ansvar och roller

Tekniska förvaltningen ansvarar för förvaltningen av all skog både planlagd och icke planlagd och har det övergripande ansvaret för att riktlinjerna följs. Den kommunägda skogen förvaltas genom egen försorg eller med stöd av upphandlad entreprenör. Större skogliga åtgärder sker främst med stöd av externa entreprenör, medan mindre arbeten, såsom nedtagning av enskilt träd eller i anslutning till tätorterna utförs av kommunens egen personal.

Samhällsbyggnadsavdelningen har det strategiska ansvaret för kommunens markinnehav och markens användningsområde.

Den skogliga processen i Älmhults kommun

Riktlinjerna styr hur kommunens skogar ska skötas och vilken viljeinriktning och mål kommunen har med sitt skogsinnehav. Ett viktigt verktyg för att omsätta riktlinjerna i praktiken och jobba mot sina mål är en skogsbruksplan. Skogsbruksplanen består av en karta och en beskrivning av skogen. Kartan är indelad i olika avdelningar och i varje avdelning finns en beskrivning av skogstillståndet och förslag på åtgärd. Genom en uppdaterad skogsbruksplan kan man se vilket tillstånd ett visst skogsparti har och när det är lämpligt att utföra åtgärder.

Kommunen kan utföra skogsförvaltning genom egen försorg eller upphandlat stöd.

Revidering av riktlinjerna för skogsförvaltning

Revidering av riktlinjerna sker av Tekniska nämnden.

Revidering av riktlinjerna kan ske exempelvis vid förändringar i lagstiftningen eller när ett skogsområde byter kategori, till exempel vid planläggning.

Riktlinjerna ska revideras vart femte år eller i samband med förändrade förutsättningar som påverkar brukandet av skog.

Kommunens skogsinnehav

Skogsmarken som ägs av Älmhults kommun omfattas av fem kategorier.

- *Produktiv skogsmark*
- *Tätortsnära skogsmark*
- *Bostadsnära natur*
- Natura 2000 område
- Naturresevat

Syftet med indelning är att olika metoder för skogsförvaltning tillämpas på väl avvägda platser. I samma skog kan dock olika värden samexistera. Indelningen säkerställer också att nyttjandet av skogen tillgodoser hållbarhet utifrån de tre hållbarhetsbenen, ekologisk, ekonomisk och social hållbarhet.

Riktlinjerna ska beskriva och förtydliga var de olika typerna av skog finns och hur de ska förvaltas.

Produktiv skogsmark

Produktiv skogsmark är ej planlagd mark och är den skogsmark som i huvudsak är belägen längst bort från bebyggda område. Målsättningen är att kommunens *produktiva skogsmark* ska uppfylla kraven på certifiering enligt minst FSC. Genom certifieringen kvalitetssäkras ett hållbart skogsbruk samt genererar ett högre virkesvärde vid avverkning och försäljning.

Certifierad skog innebär att Älmhults kommun säkerställer att dess skogsbruk bedrivs på ett resurshushållande och hållbart sätt. Hotade djur och växter skyddas, markens framtida förmåga att bära skog, samt sunda arbetsvillkor för de som jobbar i skogen säkerställs. En viss procent av skogen ska lämnas orörd och generell hänsyn till naturvärden, kulturvärden och fornminnen ska alltid tas. En certifiering innebär också att virket blir spårbart för slutkund. Vidare så ställer man sig som certifierad skogsägare bakom att nationella och lokala lagar som rör miljöhänsyn, skogsbruk och ekonomi följs, samt internationella överenskommelser.

Tätortsnära skogsmark

Tätortsnära skogsmark ingår i den produktiva skogsmarken men är belägen i nära anslutning till bebyggda område. Den *Tätortsnära skogsmarken* har en målsättning som tar större generell hänsyn till bland annat friluftsliv och rekreation. Här är målsättningen hyggesfritt skogsbruk.

Bostadsnära natur

Bostadsnära natur är planlagd natur i eller omkring bebyggda område. *Bostadsnära natur* ingår ej i den produktiva skogsmarken och ingår därmed ej heller i skogsbruksplanen. *Bostadsnära natur* planeras och underhålls av Tekniska förvaltningen.

Bostadsnära natur kan vara av olika naturtyper såsom öppen naturmark, mindre skogsliknande ytor i villaområde eller rekreationsområde. Grönplanen är vägledande och målsättningen är att göra *Bostadsnära natur* trygg och tillgänglig för alla.

Natura 2000

Natura 2000 är ett nätverk av skyddade naturområden inom EU. Områdena är utpekade för att de innehåller arter och livsmiljöer som behöver ett särskilt skydd ur ett EU-perspektiv.

Utpekade område finns att se på kartverket "Skyddad Natur" på Naturvårdsverkets hemsida, i Sverige finns ca 1000 områden. I Älmhults kommun finns ett antal Natura 2000 område.

På kommunal mark i Älmhult finns ett Natura 2000 område. Det är beläget i Diö. Bevarandeplan finns och skötselplan ska tas fram. För större ingrepp i Natura 2000 område ska Länsstyrelsen kontaktas.

Naturreservat

I Älmhults kommun finns det 12 naturreservat med varierad natur. Inget är beläget på kommunal mark. Naturreservat bildas i syfte att bevara biologisk mångfald, vårda och bevara värdefulla naturmiljöer eller tillgodose behov av områden för friluftsliv. Ett naturreservat är ett permanent skydd för att bevara och utveckla ett rikt växt- och djurliv. Våra naturreservat är också fina friluftsområden för vandring eller avkoppling.

Länsstyrelsen ansvarar för all verksamhet och drift inom naturreservat.

Hänsyn och riktlinjer

Naturvård

Skog ger skydd och näring åt skogslevande arter, binder koldioxid, reglerar vattenflöden och bidrar till hälsa och välmående hos människor. I Älmhults kommun ska skogsskötseln bidra till att bevara och utveckla den biologiska mångfalden. Mer generellt så ska det finnas en större variation på träslag där lövträd premieras, samt en större variation av ålder på träden.

Ett hållbart skogsbruk med bevarande av biologisk mångfald ligger också till grund för de ekosystemtjänster som bidrar till vårt välbefinnande.

- Växter och djur ges förutsättningar att fortleva under naturliga betingelser och i livskraftigt bestånd.
- Markens naturliga produktionsförmåga tillvaratas, dvs att marken med dess jord, vatten, näring och humus inte ska påverkas på ett sådant sätt att skogens tillväxt påverkas negativt.
- Den *Bostadsnära naturen* och den *Tätortsnära skogsmarken* ska ha som målsättning att brukas hyggesfritt.

- Kommunen ska se över möjligheten att ställa om från konventionella metoder (trakthyggesbruk) till att använda hyggesfria metoder även i *produktionsskog*
- För den *produktiva skogsmarken* gäller målsättningen att uppfylla kraven på certifiering enligt minst FSC.
- Vid avverkning är ståndortsanpassning lämplig, med detta menas att det enskilda områdets naturliga förutsättningar ska beaktas genom till exempel val av trädslag vid återbeskogning.
- Död ved, både i form av b.la högstubbar och stående eller liggande döda träd lämnas när möjlighet till detta finns. Rishögar kan lämnas vid lämplig plats. Riskträd nära bostadsområde, vägar eller där många människor vistas bör efter bedömning fällas.

Skogen för upplevelser och rekreation

Den officiella svenska definitionen av friluftsliv är vistelse utomhus i natur- och kulturlandskap för välbefinnande och naturupplevelse utan krav på tävling.

Friluftsanordningar, vandringsleder och stigar är ett uppskattat inslag i skogen. Älmhults kommuns friluftsplan är vägledande i anläggande och drift av dessa. Kultur- och naturlandskap bevaras och lyfts fram där möjlighet till detta finns.

Älmhults kommuns *Produktiva skogsmark*, *Tätortsnära skogsmark* och *Bostadsnära natur* ska präglas av en variationsrik och inbjudande skogsmiljö genom att beakta punkterna nedan:

- Öka andelen lövträd.
- Låta skog och träd bli gamla på väl avvägda platser.
- Vara rädd om busk- och fältskikt.
- Vara rädd om vatten och göra det tillgängligt där förutsättningar finns.
- Röja fram utblickar och kulturlämningar där förutsättningar finns.
- Röja fram och markera väl utvalda stigar och leder.
- Information till allmänheten genom skyltning där behov finns.
- Rastplatser kan finnas på utvalda platser. De kan bestå av en glänta med stubbar att sitta på, vindskydd, grillplats eller liknande.
- Möjligheter till bär- och svamplockning gynnas av variationsrik skog.
- Utglesning av träd för god sikt i tätortsnära skog är ett långsiktigt och trygghetshöjande mål.
- En ansvarsfull jakt för att främja naturvård, upplevelser och naturlig förnyring uppmuntras. Jakt på kommunal mark regleras i arrendeavtal med jaktlag.
- Tydlig information vid åtgärder och i kunskapshöjande syfte bidrar till att öka tryggheten och önskemålet att vistas i skogen.
- Allemansrätten är en värdefull förmån som också innebär skyldigheter och detta ska kommuniceras på lämpligt sätt.

Klimatanpassning

I samband med olika skogliga åtgärder är det viktigt att hänsyn tas till bland annat den biologiska mångfalden, kulturmiljön och friluftslivet.

Klimatanpassning av skogsbruk innebär att genom planering och aktiva val sprida risker.

Hänsyn och klimatanpassning kan uppnås genom att beakta punkterna nedan:

- Hänsyn tas till sjöar våtmarker och rinnande vatten.
- Vardagshänsyn tas till exempel genom att spara hålträd, gamla träd, boträd, högstubbar eller bärande och blommande träd och buskar som sälg, rönn, vildapel, hagtorn och en.
- Spara område med höga naturvärden där möjlighet finns.
- Körskador undviks i högsta möjliga mån genom att ris används för att skydda marken.
- Uttag anpassas efter markförhållanden, och bör ske under torrperioder på sommaren, eller vid tjäle under vintertid.
- Skogsbrandsrisken beaktas vid höga temperaturer.
- Blandskog sprider risker vid klimatförändringar och skadegörare.
- Ökad variation av trädslag och ålder ger hållbart skogsbruk
- Rätt trädslag på rätt plats säkerställer en god tillväxt

Exploatering och samhällsplanering

Vid planläggning för framtida exploatering bör ett ömsesidigt utbyte av information ske mellan berörda enheter inom kommunen för att få en så god planering av den kommunala skogen som möjligt.

Skogsmark utpekad för exploatering ska planeras och skötas på ett sådant sätt att värdena för dess framtida nyttjande gynnas, estetiska värden tas tillvara och främjas i enlighet med avsedd användning. Skogen ska bidra med en attraktiv boendemiljö.

Vid exploatering av *Produktiv skogsmark* eller *Tätortsnära skogsmark* omvandlas dessa till *Bostadsnära natur* genom planläggning.

Den *Produktiva skogsmarken* utgör en viktig markreserv för framtida kommunala behov. För en effektiv och god markplanering kan den komma att ingå i strategiska markbyten. Generellt anses *Tätortsnära skogsmark*, samt särskild skyddsvärd natur vara en mer kvalitativ markreserv än *Produktiv skogsmark*. Det är översiktsplanen som indirekt anger vilken skogsmark som kan bli aktuell för strategiska markbyten.

Jakt

Jakten ska vara en integrerad del i skötseln av skogarna.

Jakten på Älmhults kommuns marker ska följa nationella, internationella lagar och överenskommelser som antagits av Sveriges riksdag där Riokonventionen (Konvention om biologisk mångfald), Bernkonventionen (Konvention om skydd av europeiska vilda djur och växter samt deras naturliga miljö), CITES (konventionen om handel med hotade arter) är de viktigaste.

Detta innebär att jakten:

- som viltförvaltning styrs av jaktlagstiftning och artskyddsförordningar.
- ska bedrivas i överensstämmelse med de långsiktiga skogsvårds- och naturvårdsmålen genom att utveckla och beskatta viltstammar i balans med fodertillgång för bevarande av biologisk mångfald och värdefull skogsproduktion.
- ska bedrivas av välutbildade jägare enligt gällande jaktlagstiftning och god jaktetik.
- ska bygga på förtroendefull och långsiktig samverkan med jägarna och kommuninvånarna.
- ska alltid följa vid varje tillfälle gällande allmänna jakttider och regler.

Finansiering och ekonomi

Övergripande för *Produktiv skogsmark* och *Tätortsnära skogsmark* är att förvaltningen ger intäkter som är i balans med kostnader för planerade åtgärder med målet att vara självbärande. Med andra ord finansierar intäkterna kostnader som exempel röjningsåtgärder, skogsbilvägar, plantering med mera. Skötsel av *Bostadsnära natur* förutsätter avsatta medel. Budget för *Bostadsnära natur* hanteras separat i budgetprocessen.

Uppföljning

Med utgångspunkt från skogsbruksplanen och antagna riktlinjer redovisar Tekniska förvaltningen årligen till tekniska nämnden:

- genomförda åtgärder.
- kommande åtgärder.
- ekonomiskt utfall.
- virkesvolym.
- övriga åtgärder till exempel naturvårdsvärden, inventeringar med mera.

Avstämning mot styrdokument i Älmhults kommun

Riktlinjer för skogsförvaltning syftar till att beskriva och tydliggöra Älmhults kommuns ställningstaganden och ambitioner vad gäller förvaltning av de kommunägda skogarna.

Riktlinjerna är ett komplement till andra styrdokument som reglerar frågor av skoglig karaktär i Älmhults kommun.

Relaterade dokument till Riktlinjer för Älmhults kommuns skogsförvaltning är:

- Översiktsplan för Älmhults kommun, fastställd av kommunfullmäktige 2016-09-26