

Tekniska nämnden

Regler

Grävbestämmelser i Älmhults kommun

Ärendenummer KS 2022/232, TN 2022/167

Dokumentinformation

Fastställt av Kommunfullmäktige, 2022-12-12 § 221

Gäller från och med 2022-12-12

Implementeras av Tekniska förvaltningen



Innehåll

Inledning.....	3
Syfte	3
1. Begreppsförklaring.....	4
2 Tillstånd.....	6
2.1 Gräv tillstånd	6
2.2 Trafikanordningsplan	6
2.3 Övrigt.....	6
3 Anvisningar för grävningsarbete.....	8
3.1 Miljö	8
3.2 Fornminnen.....	8
3.3 Mätpunkter	8
3.4 Förläggning av ledningar.....	8
3.5 Schaktets utformning.....	8
3.6 Arbetsmaskiner.....	9
3.7 Befintliga ledningar och kablar	9
3.8 Ytskikt och massor	10
3.9 Träd och annan vegetation.....	10
3.10 Renhållning och snöröjning.....	11
3.11 När arbetet är utfört	11
3.12 Garantitid.....	11
4 Återställning	12
5 Påföljd	13
6 Ansvar	14
6.1 Väghållarens ansvar.....	14
6.2 Beställarens ansvar	14
6.3 Ledningsägarens ansvar.....	14
7 Kontaktuppgifter	15

Inledning

Arbete i gatu- och vägområdet innebär ofta en stor risk för den personal som utför arbetet. Dessutom kan arbetena utgöra en fara för trafikanter. I vissa fall kan arbetena orsaka väsentliga störningar i framkomligheten runt själva arbetsplatsen och inte sällan påverkar arbetena även trafikflödet i närliggande områden. Därför är det viktigt att arbetena samordnas och att arbetsplatserna märks ut på ett tydligt och säkert sätt. Det är också viktigt att avstängningsanordningar följer gällande bestämmelser och att arbetet utförs vid lämpliga tidpunkter.

Dessa bestämmelser tillsammans med underordnade regler och anvisningar riktar sig till dem som utför arbete på eller i trafikytor, parker eller annan allmän platsmark.

Syfte

Syftet med dessa bestämmelser är att:

- upprätthålla ett fungerande gatunät i kommunen
- minimera störningar och risker
- grävarbeten ska utföras så att livslängden på anläggningen bevaras eller ökas.

1. Begreppsförklaring

Här beskrivs innebörden av vissa begrepp som förekommer i dokumentet.

Akuta arbeten

Arbeten som utförs därför att:

- en situation som är eller kan bli samhällsfarlig har uppstått.
- det finns en uppenbar risk för personskador.
- det finns en uppenbar risk för skador på egendom.

Allmän platsmark

Allmän platsmark är enligt plan- och bygglagen gator, vägar, torg, parker och övriga områden som är allmänt tillgängliga och avsedda för gemensamt behov inom områden med detaljplan.

Arbetsområde/Vägarbetsområde

Arbetsområdet är det område som tas i anspråk för arbetets utförande.

Arbetsområdet ska anpassas efter arbetets syfte och inte uppta större yta än nödvändigt.

Om arbetsområdet däremot befinner sig inom eller i omedelbar anslutning till trafikerade ytor så benämns det vägarbetsområde. I det fallet ställs krav på att minimera störningar i trafikflöden samt installation av skydds- och avstängningssanordningar. Se *Handbok - Arbete på Väg* på kommunens hemsida.

Vägarbetsområdet börjar där den första trafikordningen, till exempel sidomarkeringsskärm eller ett varningsmärke, är utplacerad. Med andra ord den plats där trafikflödet begränsas vilket medför att trafikanten tvingas ta hänsyn, bromsa eller svänga.

Beställare

Beställare används i dessa bestämmelser som ett samlingsnamn för byggherre och ledningsägaren.

Byggherre

Byggherren är den som tar initiativet till och låter utföra ett arbete i eller på allmän platsmark, i egen regi eller med hjälp av en entreprenör.

Byggherren är den som låter utföra arbetet och ansvarar för att lagar och föreskrifter följs, att erforderliga tillstånd inhämtas, samt att anlitate entreprenörer följer de anvisningar som väghållaren eller förvaltare har meddelat.

Entreprenör

Av byggherren anlitat företag som utför arbetet.

Grävarbete

Med grävarbete avses ett arbete där en yta eller ett skikt bryts upp för att utföra någon slags urschaktning i de underliggande marklagren, som sedan behöver återställas. Det kan till exempel vara grävning som utförs för ledningsarbeten, för iordningsställande av ytor som ska beläggas, för grundläggning av fundament och stolpar eller för markberedning som utförs i ett grönområde.

Kommunen

Med kommunen menas Kommunen och tekniska förvaltningen.

Ledningskollen

Ledningskollen är en webbtjänst med syfte att minska antalet grävskador och förenkla samordning, planering och utförande av bygg- och anläggningsprojekt.

Ledningsägare

Med ledningsägare menas i detta dokument den som äger och/eller är ansvarig för drift och underhåll av ledning eller anläggning som förläggs i allmän platsmark. I regel föreligger ett avtal mellan kommunen och ledningsägaren, vilket reglerar inbördes ansvar och förpliktelser.

Microtrenching

Microtrenching är en schaktfri metod som även kallas mikrodikning eller spårsågning.

Trafikanordningar

Utrustning som erfordras för skydd emot och ledning av trafik förbi en arbetsplats.

Trafikytor

Med trafikytor avses gator, vägar, gång- och cykelbanor samt övriga ytor som är avsedda för fordons- eller gångtrafik.

Väghållare

Väghållare är den som är skyldig att svara för väghållningen. Vägnätet i Sverige består av allmänna vägar, kommunala gator och enskilda vägar.

2 Tillstånd

2.1 Gräv tillstånd

All grävning i allmän platsmark fordrar tillstånd. Ansökan om gräv tillstånd inlämnas till kommunen. Ansökan om tillstånd skall vara kommunen tillhanda senast 10 arbetsdagar före påbörjat arbete. Tillstånd ska sökas för varje objekt. Ansökan kan göras via kommunens E-tjänst eller på blankett, båda återfinns på kommunens hemsida.

Ett beviljat gräv tillstånd gäller för det som framgår i tillståndet. Skulle något behöva ändras ska kommunen kontaktas.

Det är beställarens skyldighet att undersöka om den planerade anläggningen kommer i konflikt med befintliga anläggningar. Dokumentation om ledningarnas läge finns hos respektive ledningsägare.

Schaktfri ledningsdragning ska i första hand övervägas. På huvudvägnätet, se bilaga 1, får ingen annan metod än schaktfri ledningsdragning användas.

Kommunen kan i gräv tillståndet bestämma att schaktfria metoder skall användas i vissa fall där grävning innebär stor risk att skada befintliga ledningar, träd, anläggningar eller installationer, eller kommer att orsaka onödigt stora problem med framkomlighet i trafiken under arbetet.

Akuta arbeten kan påbörjas utan tillstånd, dessa ska dock anmälas till kommunen senast första arbetsdagen efter att arbetet har påbörjats.

Tillstånd för grävning för att förse en fastighet med infrastruktur som redan finns i fastigheten beviljas inte.

Ansökningar om ledningsförläggning i lekplatser eller lekytor beviljas inte.

2.2 Trafikanordningsplan

Den som avser utföra ett arbete på eller i närheten av trafikytor där Kommunen är väghållare skall upprätta en trafikanordningsplan (TA-plan). Planen ska granskas av kommunen. Blankett och information om hur planen lämnas in finns på kommunens hemsida. TA-planer skall lämnas till kommunen senast 10 arbetsdagar före påbörjat arbete. Regler och anvisningar enligt *Handbok – Arbete på väg*, se kommunens hemsida, ska följas.

TA-planen skall redovisa hur trafiken skall ledas förbi arbetsplatsen så att såväl personal som trafikanter skyddas mot olyckor. Hänsyn bör tas för att minimera störningar i trafikflödet.

Akuta arbeten anmäls till kommunen senast första arbetsdagen efter att arbetet har påbörjats.

2.3 Övrigt

Utöver tillstånd för grävning behövs oftast även tillstånd att nyttja allmän platsmark, för bodar, materialupplag, containrar och liknande. Detta söks hos polismyndigheten som begär in ett yttrande från kommunen. Mer information om detta finns på polisens hemsida.

Om tillstånd saknas för att nyttja allmän platsmark för annat ändamål än de är avsedda för är det en fråga för polisen. Straffbestämmelser för brott mot ordningslagen eller allmänna lokala ordningsföreskrifter, finns i ordningslagen. Där finns också bestämmelser om förelägganden och förverkande.

Det är beställarens ansvar att söka alla övriga erforderliga tillstånd för arbetets genomförande, till exempel schaktning i arkeologisk intressant mark, nattarbeten, bullrande verksamhet, schakt inom vattenskyddsområde, mellanlagring av massor, grundvattensänkning med mera.

Beställaren är även ansvarig för att nödvändiga undersökningar som till exempel sprickbesiktning genomförs vid arbeten som kräver detta.

Beställaren ansvarar för information till boende, fastighetsägare och näringsidkare med flera. Den ska vara kommunicerad innan arbetet påbörjas. Motsvarande information ska delges till kommunen som i sin tur förmedlar detta i sina informationskanaler. Om det erfordras ansvarar beställaren för att trafikmeddelande distribueras till blåljusverksamheter, Länstrafiken, andra myndigheter och media.

3 Anvisningar för grävningsarbete

3.1 Miljö

Arbetsområdet ska hållas i god ordning. Spillvatten och dagvatten skall åtskiljas vid pumpning.

Avfall och restprodukter ska tas om hand på ett korrekt sätt.

Kommunen kan kräva att arbetet utförs mellan specifika klockslag för att minimera störningar för boende eller trafik.

Det inte är tillåtet att gräva i förorenad mark. Det åligger beställaren att vidta nödvändiga undersökningar. Vid olycka eller misstänkt förorening ska arbetet stoppas och spridning förhindras. Vid behov larma 112 och kontakta Älmhults kommuns Miljö- och byggförvaltning för överenskommelse om fortsatta åtgärder. Miljö- och byggförvaltningen ska även kontaktas vid påträffande av miljöföroreningar.

3.2 Fornminnen

I de fall fornminnen finns i närheten eller inom arbetsplatsen skall Länsstyrelsen kontaktas för samråd om erforderliga skyddsåtgärder. Påträffas fornminne inom arbetsområdet skall detta anmälas till Länsstyrelsen och arbetet inom berört område omgående avbrytas.

3.3 Mätpunkter

Om polygon- och fixpunkter är placerade inom schaktningsområdet och måste avlägsnas, eller om sådana kan tänkas skadas under arbetets gång, skall kontakt omedelbart tas med Kart- och mätenheten på Miljö- och byggförvaltningen på Älmhults kommun.

3.4 Förläggning av ledningar

Ledningar skall förläggas minst 60 cm under fordonstrafikerade vägytor, respektive 50 cm under gång- och cykelvägar.

Kablar och skyddsror skall förläggas med minst 5 cm mellanrum för att säkerställa att kringfyllningen kan packas runt hela kabeln, skyddsroret eller enligt anvisning.

Avståndet mellan fjärrvärmeledning och närmaste VA-ledning måste vara minst 1 meter. Detta gäller såväl huvudledningar som servisledningar. Fjärrvärmeledningen skall ligga minst 0,2 meter över den högst belägna VA-ledningen.

3.5 Schaktets utformning

All schaktning skall utföras med betryggande säkerhet för arbetare och allmänhet samt mot ras och skred. Schaktets väggar skall vara jämna och fria från block med en jämn lutning från botten och uppåt.

Vid grävning i eller i närheten av belagda ytor skall släntlutningarna vara så flacka att underminering av kringliggande beläggning undviks. Schaktbotten

måste också vara tillräcklig bred för att kunna komprimera materialet i ledningsbädden samt möjliggöra en erforderlig kringfyllnad runt ledningen innan återfyllning. Se anvisningar om säkerhet vid schaktning i mark som återfinns i *Svensk byggtjänsts handbok Schakta Säkert*. Inga ledningar får "tunnlas" under kantsten.

Hårdgjorda ytor med asfalt ska sågas eller skäras före grävning. Rektangulära ytor med raka långa skär ska eftersträvas och "öar" och småytor undvikas. Om möjligt väljs befintliga skarvar, till exempel brytlinje mellan gata och motlut.

Packning med vibrator skall alltid ske på ett fackmässigt sätt och enligt föreskrifter. Det åligger beställaren att vidta nödvändiga åtgärder så att markvibrationer under grävnings- och återställningsarbetet inte skadar intilliggande anläggningar och fastigheter.

Arbetet skall utföras utan längre avbrott/uppehåll för att minska olägenheter för närboende, näringsidkare och trafikanter.

Inför återställningsarbete ska toppning/slitlager alltid ske med minst 5 cm 0-18 mm krossgrus.

Huvudgator återställs med tvåskiktsbeläggning. Grävningen ska beläggas med kallmassa i väntan på slutlig återställning. Bilaga 1 redovisar de gator och vägar som ska återställas med tvåskikt.

3.6 Arbetsmaskiner

Maskiner som används vid schaktning och transporter till och från arbetsområdet ska väljas med hänsyn till markens användningsområde. Lämplig storlek på maskiner ska väljas för att skydda träd och växter samt för att minimera störningar i trafiken och för att minska buller.

Ljudnivån från arbetsmaskiner och fordon ska följa svensk lagstiftning.

Inga bandburna maskiner får köras på asfaltbelagda ytor, med undantag av sådana maskiner som försetts med larvband av gummi.

3.7 Befintliga ledningar och kablar

Berörda ledningsägare kontaktas för utsättning av befintliga ledningar. För att undvika ledningsskador eller skador på mätpunkter med mera ansvarar beställare för att utsättning och kontroll av dessa sker innan arbetet påbörjas.

Utsättning och kabelmarkering med färg får inte användas på kantsten, även stenbeläggning eller plattbeläggning bör undvikas. I övrigt får kraftiga färgmarkeringar inte göras på gångbaneytor med beläggning som inte kommer att repareras i anslutning till arbetet. Beständigheten på märkfärgen får inte vara längre än 3 månader.

Säkerhetsbestämmelser i Ledningskollen ska följas. Särskilda regler för kommunens VA-ledningar återfinns i Ledningskollen.

Anslutning till befintliga vatten- och avloppsanledningar får inte förekomma utan tillstånd från kommunen.

Om skador uppstår på befintliga ledningar eller kabelrör ska respektive ledningsägare kontaktas. Beställaren ansvarar för eventuella kostnader.

3.8 Ytskikt och massor

Uppgrävda massor skall alltid köras bort från arbetsområdet och får inte läggas upp längs med schaktsidorna. Massor får endast transporteras till plats med tillstånd och bygglov för ändamålet.

Överblivet material såsom till exempel gatsten, betongplattor, skyltar och trafik-anordningar är kommunens egendom och skall transporteras till av kommunen anvisad plats. Gatsten och betongplattor skall rensas och sättas på pall.

Små mängder uppschaktad kantsten som skall återanvändas kan placeras i anslutning till schaktplatsen efter samråd med kommunen.

Påträffas gatsten under de bundna lagren skall denna transporteras till av kommunen anvisad plats.

Uppriven asfalt skall transporteras till godkänd upplagsplats. Eventuella avgifter bekostas av beställaren.

Överbyggnadens material skall alltid bytas ut, det vill säga att inga gamla massor får användas vid återställande av överbyggnad. För återfyllning upp till överbyggnad får gamla massor återanvändas, förutsatt att massorna är fria från asfaltkakor, virkesavfall, stenblock och skräp.

Återfyllnad med otjänliga massor eller fruset material är inte tillåtet. Gällande anläggnings AMA ska följas.

Marktytor ska återställas till tidigare nivåer om inte annat överenskommit med kommunen.

Om överbyggnaden utförs på felaktigt sätt eller innehåller felaktig fraktion kommer kommunen att ombesörja urgrävning och låta utföra ny överbyggnad, varvid beställare debiteras samtliga kostnader.

3.9 Träd och annan vegetation

Innan schakt i närheten av träd och buskar får påbörjas skall personal från kommunen kontaktas för instruktioner om skydd. De avgör vilka träd och växter som skall bevaras, vilka som måste tas bort och vilka som ska ersättas i samband med arbetet. De träd och växter som enligt överenskommelse ska ersättas bekostas av beställaren.

Träd och buskar ska skyddas från åverkan på stam eller rotzon i samband med arbetet. Skyddet kan bestå av inplankning av stammen, utläggning av flis eller bärlagermaterial på en fiberduk runt omkring eller inhägnad av området närmast trädet. Kommunen avgör från fall till fall vilket skydd som ska användas.

Beskärning av träd utförs, vid behov, av kommunen.

Kommunen kan kräva schaktfri ledningsdragnings i närheten av träd. Grävning innanför trädkronan beviljas generellt inte.

Växter och utrustning som måste tas bort under arbetet skall hanteras varsamt. Dessa transporteras till och förvaras på platser enligt överenskommelse med

tekniska förvaltningen. Om skador har uppstått på växter eller utrustning ersätts dessa av beställaren. Skadat växtmaterial skall ersättas med växter av likvärdig storlek och kvalitet. Kommunen avgör vad som skall ersättas och anskaffar samt planterar allt växtmaterial på bekostnad av beställare.

För gräsytor kan separerade massor eller matjord användas för återställande. Fyllnadslagret ska vara minst 10 cm. Inga stenar större än 12 mm får finnas i ytskiktet. Växtbäddar ska ha ogräsfri jord och en fyllning på 40 cm. Återställning av grönytor utförs av kommunen och bekostas av beställaren.

3.10 Renhållning och snöröjning

Beställaren ansvarar för renhållning under pågående arbeten så att olägenheter inte uppstår för trafikanter, närboende, näringsidkare och dylikt. Efter färdigställande skall utföraren lämna platsen iordningställd. Beställaren ansvarar även för snöröjning och sandning av ytor i anslutning till arbetsplatsen, vilka inte kan skötas av väghållarens normala insats. Detta gäller även tillfälliga trafikytor.

3.11 När arbetet är utfört

Då arbetet är utfört ska platsen återställas i ursprungligt skick. Avspärningar tas bort, vägmärken och vägmarkeringar återställas samt området maskinsopas, eller städas av manuellt. Närliggande rännstensbrunnar skall rensas efter arbetets färdigställande om behov föreligger.

Efter slutdatumet på gräv tillståndet återgår ansvaret för platsen till Kommunen. Om arbetet är slutfört innan slutdatumet ska kommunen kontaktas för att ta över ansvaret.

3.12 Garantitid

För de arbeten som beställaren utför gäller en garantitid på två (2) år om inget annat har avtalats. För microtrenching gäller en garantitid på tio (10) år.

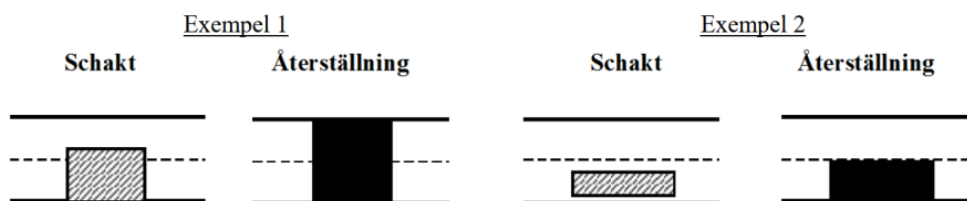
Under den perioden ska beställaren åtgärda eventuella sättningar eller andra fel som uppkommer och som är orsakade av utförandet. Åtgärder ska utföras inom 30 dagar från det att beställaren skriftligen uppmärksammas om skadan/felet. Om fel och brister kvarstår trots att beställaren getts tillfälle att åtgärda dem kommer kommunen vidta erforderliga åtgärder och debitera beställaren kostnaden för detta.

4 Återställning

All återställning av hårdgjord beläggning, kantstöd, vägmärken och vägmarkeringar utförs av kommunen och bekostas av beställaren enligt gällande prislista, se bilaga 2. Eventuellt underhåll som behöver utföras på platsen efter avslutat arbete, innan återställningen, utförs av Kommunen, Arbetet bedöms vara avslutat när slutdatumet på grävstillståndet gått ut eller färdiganmälan inkommit till kommunen.

På gång- och cykelbanor skall hela bredden asfalteras oavsett schaktbredd. Motlut och trottoar likställs med gångbana.

Återställning av gator ska ske enligt exempel i Figur 1. Om mer än halva körbanans yta berörs skall hela gatan asfalteras på den aktuella sträckan.



Figur 1

Vid återställning av tvärgående schakt renskäres varje schakt 0,5 meter utanför schaktkanten. Övrig renskäring sker minst 0,1 meter från schaktkanten.

Minsta debiterbara återställningsyta med asfalt är 5 m². Lagningsarbete mindre än 5 m² regleras per styck.

Skador utanför schaktytan eller underminering, som uppkommit i samband med arbetet kommer att återställas på beställarens bekostnad. Det gäller även för ytor som tagits i anspråk för etablering och upplag samt under garantitiden.

Beläggningsarbete utförs med så få skarvar som möjligt. Det får inte finnas två skarvar på mindre avstånd än 1,0 m. Om det finns en gammal lagning mindre 60 cm från den tänkta lagningslinjen kommer skarven att förläggas i den gamla skarven. Skarvar får inte hamna närmare än 0,3 m från brunnar och kantsten.

Skador på utrustning till exempel parkbänkar, papperskorgar, skyltar, stolpar, fundament med mera, samt andra kommunala installationer repareras eller ersätts med ny utrustning på beställarens bekostnad.

5 Påföljd

Inga grävarbeten får utföras på allmän platsmark utan tillstånd av kommunens tekniska förvaltning. Om ett arbete påbörjas utan tillstånd kan polisanmälan om egenmäktigt förfarande upprättas och arbetet stoppas av kommunen.

Om ett arbete inte utförs i enlighet med upprättat avtal eller reglerna enligt dessa bestämmelser, och om brister inte åtgärdas inom angiven tid efter påpekande, äger kommunen rätt att stoppa arbetet. Återställning av påbörjade arbeten kommer då att utföras av kommunen på bekostnad av ansvarig beställare.

Om reglerna och anvisningarna vid arbete inom kommunala trafikytor inte följs kommer kommunen att följa de bestämmelser om sanktioner som framgår i Bilaga E i *Handbok – Arbete på väg*, se kommunens hemsida.

Kommunen utför kontroller och inspektioner på arbetsplatser för att säkerställa att regler och fastställd TA-plan följs.

6 Ansvar

6.1 Väghållarens ansvar

Väghållaren ansvarar för framkomligheten och trafiksäkerheten på gatunätet. Den förvaltar och är ansvarig för tillsyn, drift och underhåll.

På kommunala gator och vägar är det kommunen som är ansvarig väghållare. På det statliga vägnätet är det Trafikverket som är väghållare. Det finns också många vägar, framförallt på landsbygden, som kompletterar det allmänna vägnätet i form av enskilda vägar. Vägsamfälligheter ansvarar oftast för dessa, men även enskilda markägare kan vara väghållare.

6.2 Beställarens ansvar

Beställaren ansvarar för åtgärder i kommunens mark oavsett om arbetet utförs i egen regi eller av en anlitad entreprenör. Det innebär att beställaren ställs till svars om anlitad entreprenör inte följer fastställda regler och/eller orsakar fel eller skador under arbetet.

Beställaren svarar mot markägare, väghållare och andra ledningsägare, samt mot tredje man för skador, förlust och intrång som kan uppkomma under arbetet.

Beställaren skall under arbetet utföra en egenkontroll. Egenkontrollen ska dokumenteras skriftligt och vid anmodan överlämnas till kommunens representant. Egenkontrollen ska minst omfatta syn, läggningsdjup, materialval, packningskontroll och övrig återställning.

Om det finns skador, som till exempel krackelerad beläggning, innan arbetet påbörjas ska dessa dokumenteras och kommuniceras med kommunen innan arbetet påbörjas.

6.3 Ledningsägarens ansvar

Alla ledningsägare är skyldiga att upplysa om det geografiska läget på sin infrastruktur för att undvika skador i samband med grävarbeten. Upplysning kan ske genom utsättning av ledningar på aktuellt område, alternativt utmärkning av läget på digitalt geografiskt underlag.

7 Kontaktuppgifter

Kontaktuppgifter till tekniska förvaltningen:

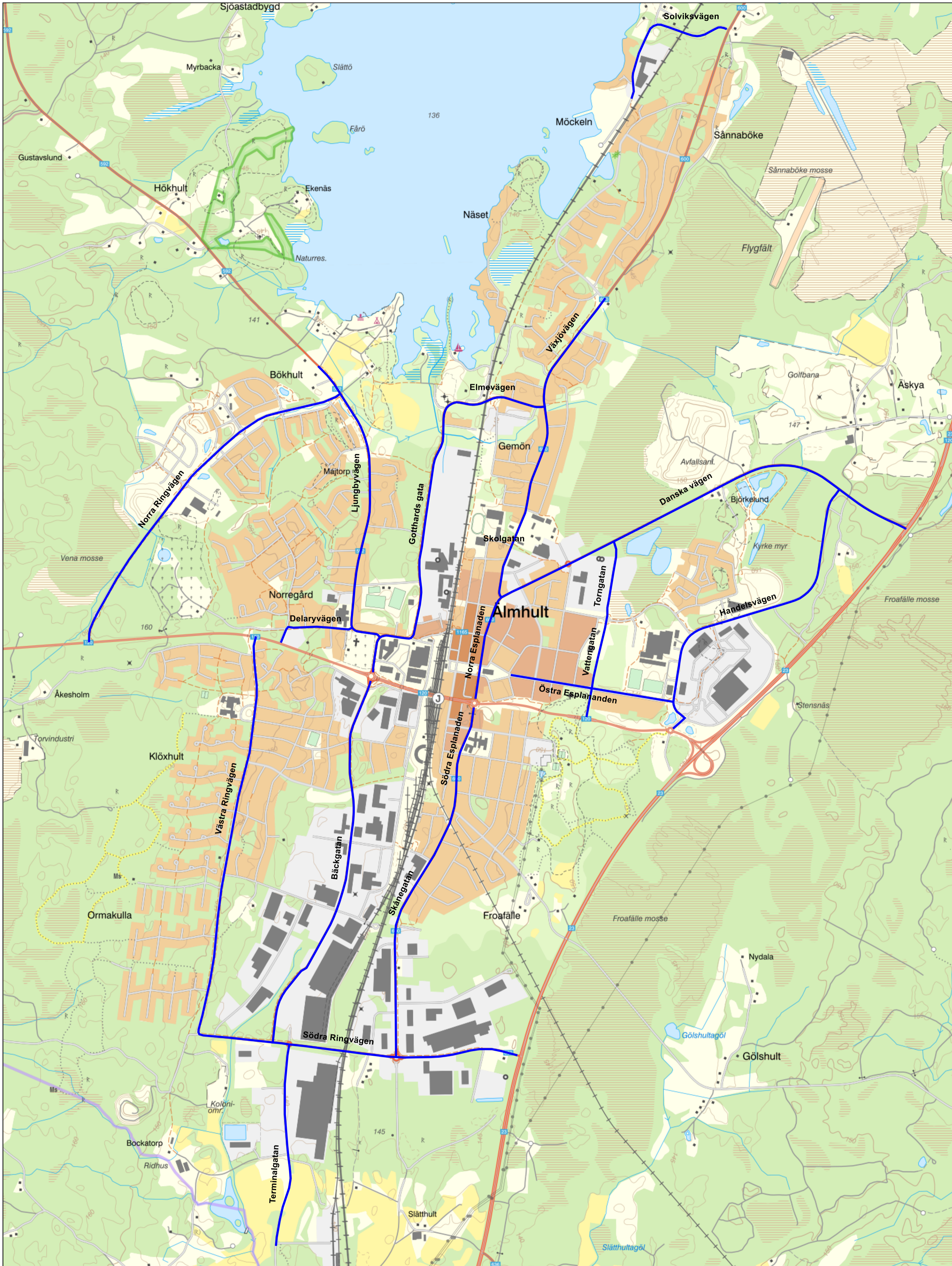
Telefon 0476-55 000

E-post tekniska@almhult.se

Kontaktuppgifter till Miljö- och byggförvaltningen:

Telefon 0476-55 000

E-post mob@almhult.se



— Tvåskiktsbeläggning



**Älmhults
kommun**

Bilaga 1
Gator med tvåskiktsbeläggning

Ritad av: EJ

Sign:

Skala 1:13 000 (A2)

Tekniska förvaltningen 2022-09-27

Koordinatsystem i plan:
SWEREF 99 13 30

Koordinatsystem i höjd:
RH 2000

Tekniska förvaltningen

Fredrik Danielsson

0476-55 049

fredrik.danielsson@almhult.se

Prislista för återställningsarbete av asfalt mm.

Älmhults kommun 2023

Typ av arbete	Yta	Enhet	Kostnad
Körbana enskicksbeläggning	min deb. 5,0	st	4000 kr
	6-25	m ²	600 kr/m ²
	26-100	m ²	500 kr/m ²
	500-100*	m ²	450 kr/m ²
Körbana tvåskicksbeläggning	min deb. 5,0	st	7500 kr
	6-25	m ²	950 kr/m ²
	26-100	m ²	750 kr/m ²
	500-100*	m ²	600 kr/m ²
Motlut/motveck Gångbana och GC-väg Trottoar	min deb. 5,0	st	3000 kr
	6-25	m ²	500 kr/m ²
	26-100	m ²	450 kr/m ²
	500-100*	m ²	400 kr/m ²
Betongplattor	min deb. 5,0	st	5000 kr
	6-25	m ²	800 kr/m ²
	26-100	m ²	650 kr/m ²
	>100	m ²	600 kr/m ²
Gatsten	min deb. 5,0	st	4000 kr
	6-25	m	600 kr/m ²
	26-100	m	550 kr/m ²
	>100	m	500 kr/m ²
Nedgrävt Kantstöd av granit/btg	min deb 5,0	m	4000 m
Nedgrävt Kantstöd av granit/btg	>5	m	750 m
Kantstöd av betong	min deb 5,0	m	2500 m
Kantstöd av betong	>5	m	450 m
Asfaltering utmed mur/plattyta (fastighetsägare)	Min deb 5,0 m	m	2500 m
Asfaltering utmed mur/plattyta (fastighetsägare)	>5	m	400 m
Gräsyta		m ²	250 kr/m ²
Grusyta		m ²	120 kr/m ²
GCM-sten		Lpm	600 kr/m ²

Tillsynsavgift om felanmälan inkommit till Älmhults kommun		Tim	700 kr/m ²
Skadad linjemålning		Lpm	100 kr/m ²
Skadat målat märke/symbol		St	600 kr/m ²
Bytt däxel i ytan		St	1000kr/st
Justerat däxel i ytan		St	350kr/st

Över 500kvm uppbruten asfalt kan uppgörelse komma att ske över kostnadsersättningen för återställningen. Dock ej under 400kr/m² vilket är själkostnadsnivå.

Skriftlig beställning måste fyllas i och skrivas under om beställningen görs av en privatperson.

Alla söndergrävda cigarrer ersätts med sänkt sten/betongsten.

Är asfalten dokumenterat i toppningsplanen yngre än 3 år som brutits ger detta ett påslag om 100% på priset. Är asfalten yngre än 5år så ger det 50% påslag. Har samordning skett med annan ledningsägare så gäller normalt pris utan påslag.

Älmhults kommun förbehåller sig rätten att ta ut en avgift om 300kr/kvm om fel gjorts vid skärning/brytning av asfalten, eller om överbyggnad återställning döms ut enligt Grävbestämmelser Älmhults kommun. Arbetet kommer då göras om i Älmhults kommuns regi.

Felanmälan till Älmhults kommun görs av anlitad asfaltsentreprenör, tex sten i gruslager för justering, ej packat material och så vidare.