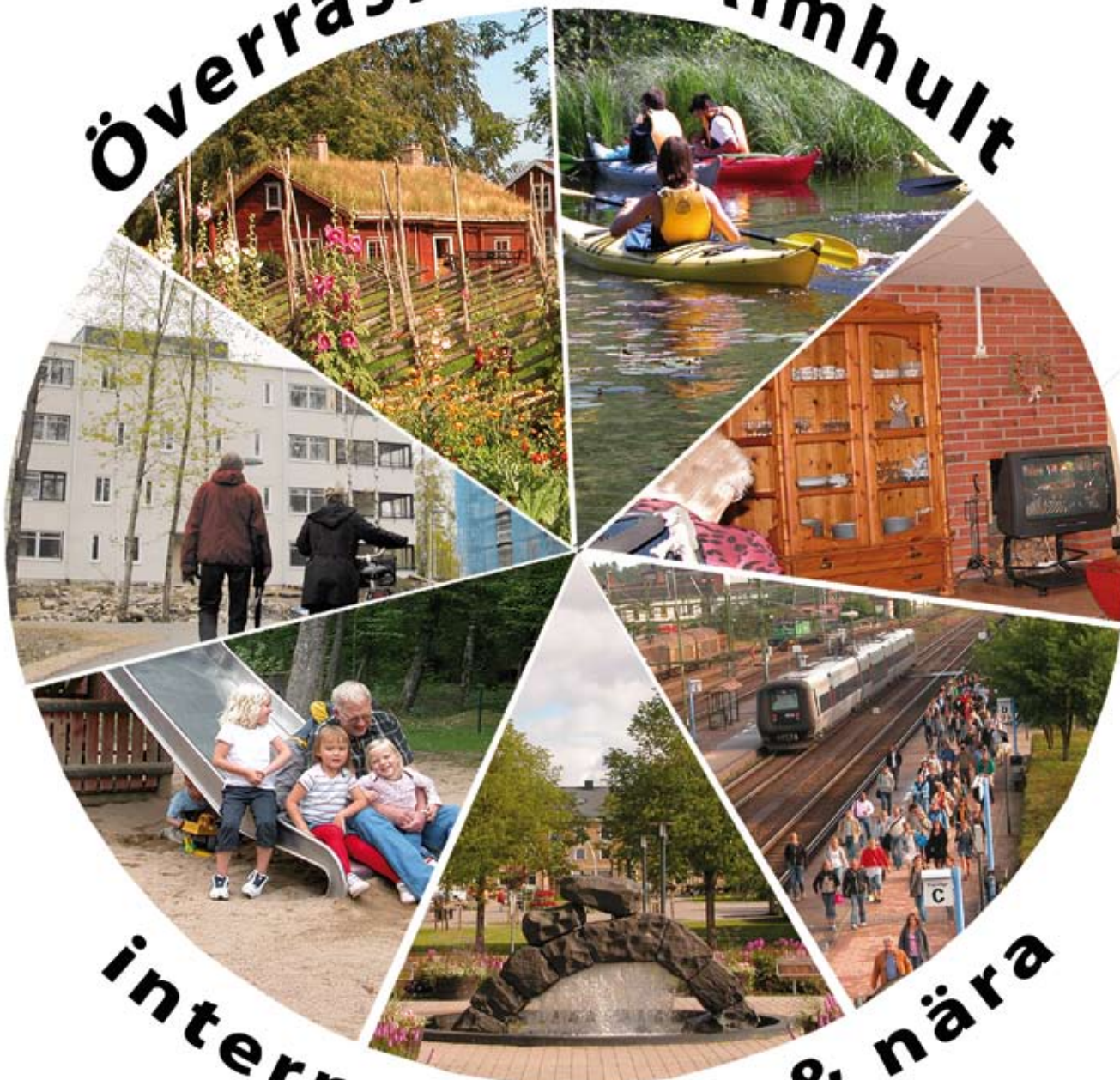


Budget 2010

Plan 2011 - 2012

Överraskande Älmhult



internationellt & nära



Älmhults
kommun

Antagen av kommunfullmäktige 2009-06-22

	Bokslut 2008	Budget 2009	Budget 2010
Årets resultat, tkr	1	3 243	2 874
Utdebitering, kr	20,60	20,60	20,60*
Verksamhetens nettokostnad, tkr	623 788	652 425	636 038
Nettokostnaden i procent av skatteintäkter och utjämningsbidrag, %	99,6	99,1	99,1
Nettoinvesteringar, tkr	61 585	123 453	53 500
Låneskuld, tkr	110 000	130 000	160 000
Antal kommuninvånare	15 411	15 457	15 351

*Kommunfullmäktige beslutar om skattesatsen för 2010 i november 2009.

Överraskande Älmhult - internationellt & nära

ÄLMHULTS KOMMUN augusti 2009

Ansvarig sammanställare:
Camilla Åström
Inga-Lill Fritsch

Layout & sättning:
Carina Glanshagen

Foto: Älmhults kommuns bildarkiv

INNEHÅLLSFÖRTECKNING

KOMMUNALRÅDET HAR ORDET	4
KOMMUNVISION	5
ORGANISATION	6
EKONOMI	
Resultatbudget 2010-2012	7
Balanskrav	7
Kassaflödesanalys 2010-2011	8
Balansbudget 2010-2011	9
Finansiellt mål och nyckeltal	10
Skatter och utjämningsbidrag	11
Driftsbudget 2010, plan 2011-2012	12
-Flyktbudget 2010	13
-LSS-budget 2010, plan 2011-2012	14
Investeringsbudget 2007-2010	14
Finansnetto	15
Pensioner	15
Kostnadskompensation	15
Oförutsett	15
Överföringskontot	15
Besparingar	15
NÄMND/FÖRVALTNING	
Politisk organisation	16
Kommunledningsförvaltningen	17
Tekniska förvaltningen	18
Miljö- och byggnämnden	19
Kultur- och fritidsnämnden	20
Utbildningsnämnden	21
Socialnämnden	22
ÖVRIGT	
Förändringar gentemot plan för respektive nämnd/förvaltning	23
Budgetjusteringar	24
Kommunfullmäktiges budgetbeslut 2009-06-22, § 88	25

KOMMUNALRÅDET HAR ORDET

Att göra rätt saker och att göra saker rätt

I din hand håller du budgeten för Älmhults kommun 2010. Det är resultatet av ett långt och gediget arbete som började med en noggrann analys av resultaten från föregående år. Den enkla sanningen i ett budgetarbete är att vi måste både titta tillbaka i historien och göra prognoser inför framtiden för att kunna göra en budget. Historien lär oss hur pengarna använts hittills men det räcker inte - vi måste också våga ompröva och pröva nytt när vi i budgeten tittar in i framtiden.

Budgetarbete är därför en ständigt pågående resa där vi varje år tittar på om vi gör rätt saker och om vi gör de saker vi gör på rätt sätt. Kort sagt: att vi använder varenda skattekrone på allra bästa sätt.

Budgetarbetet inför 2010 har varit extra arbetsamt och krävt extra insatser av både politiker och medarbetare. Hastigt drabbades vi, Sverige och världen, av en lågkonjunktur som innebär mindre skattepengar till vår kommunala verksamhet. Då är det ännu viktigare att använda de medel vi får på rätt saker. Budgeten som antagits är en småländsk, stram och ansvarstagande budget där vi gör viktiga prioriteringar och effektiviseringar. Detta är nödvändigt då våra skatteintäkter har minskat rejält och precis som i privatekonomin kan vi inte göra av med mer pengar än vi har i plånboken. Det är till och med så att vi, enligt lagen, inte får ha högre kostnader än intäkter.

Hur ska vi se till att vi gör rätt saker och gör saker på rätt sätt?

Vår vision "Överraskande Älmhult - internationellt & nära" är ett viktigt instrument för att prioritera och styra oss mot rätt mål. Vi arbetar också med att utveckla mål, nyckeltal och andra styrinstrument. På kommunens webbplats finns information om olika jämförelser som görs mellan alla kommuner i landet, liksom från arbetet med "Kvalitet i korthet". Med dessa jämförelser och styrinstrument kan vi se till att Älmhult blir en bra kommun att leva, bo och verka i.

Våra kommuninvånare är våra uppdragsgivare. Genom de synpunkter och åsikter som framförs i olika sammanhang (exempelvis synpunktshandling, medborgarförslag och snart också diskussionsforum på internet) kan medarbetare och politiker i Älmhults kommun tillsammans med kommuninvånarna fortsätta att utveckla kommunen.



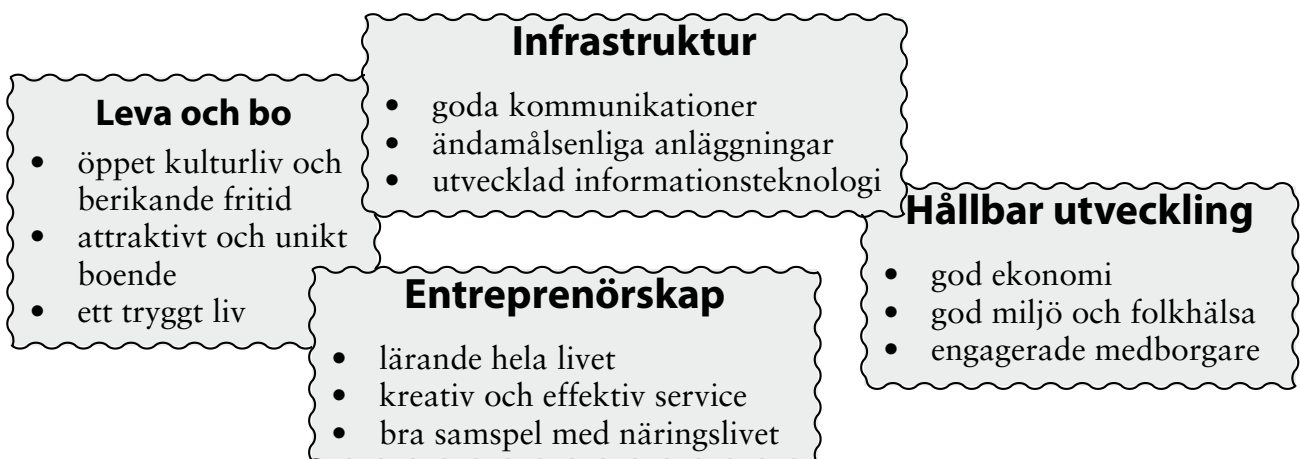
Elizabeth Peltola
Elizabeth Peltola
Kommunstyrelsens ordförande

KOMMUNVISION

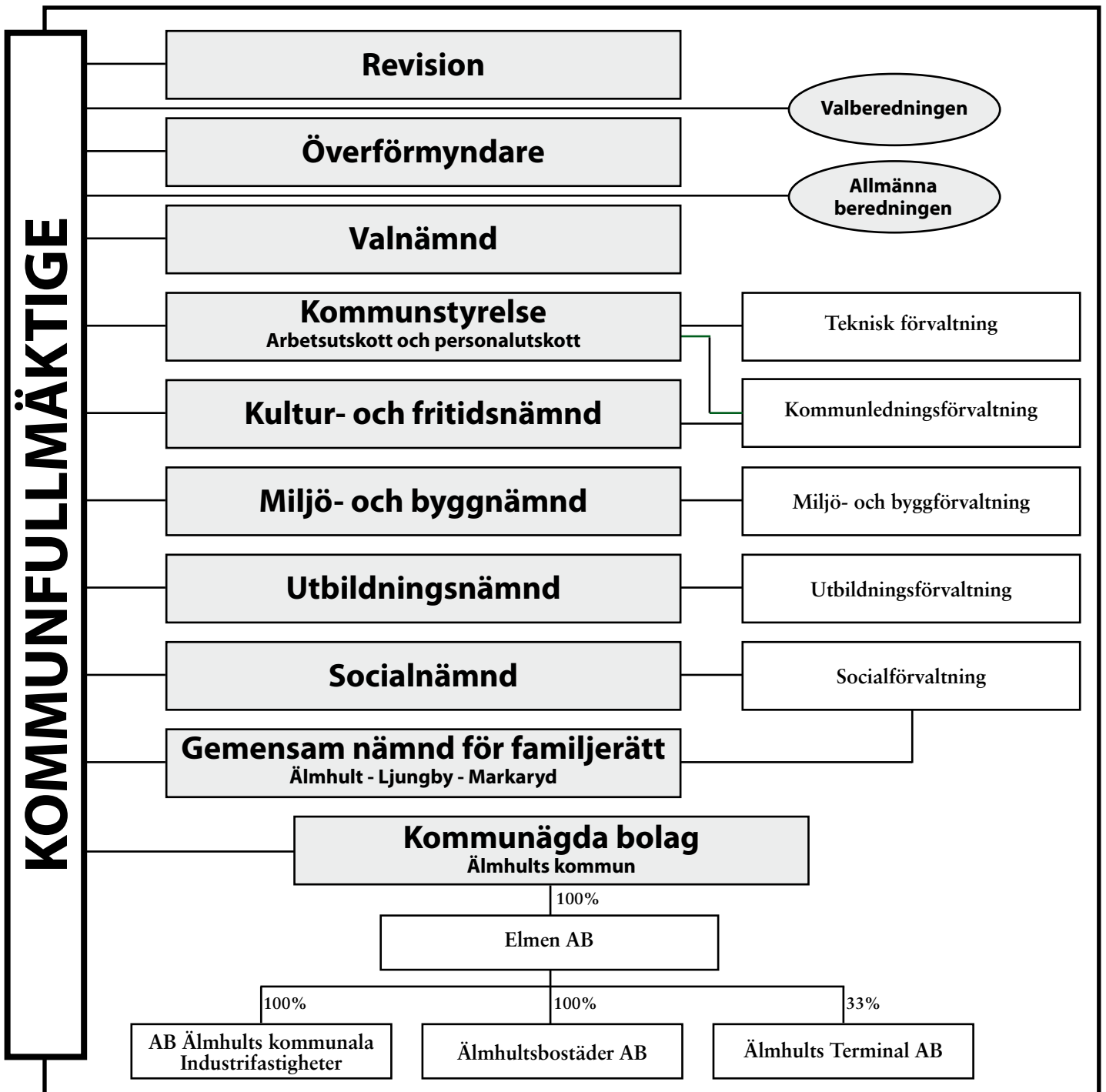
Överraskande Älmhult - internationellt & nära

Med denna vision ska vi tillsammans ta oss an utmaningen att utveckla vår kommun i rätt riktning.

Strategiska områden och inriktningar



ORGANISATION



EKONOMI

Resultatbudget 2010 – 2012

Resultatbudgeten som är baserad på senaste prognosen för skatteintäkter/utjämningsbidrag innebär att årets resultat blir 2 874 tkr för 2010, - 1 527 tkr för 2011 och -62 tkr för 2012. Från 2008 finns ett balanskravsresultat på -1 681 tkr som måste återställas senast 2011, vilket innebär att underskottet för 2011 ökar till -3 208 tkr. I resultaten ingår tillfälligt konjunkturstöd med 8 090 tkr 2010 och ökat anslag till kommunalekonomisk utjämning med 5 741 tkr från 2011.

Planen för 2010 (KF juni 2008) innebar ett resultat på 12 252 tkr. Budget 2010 innebär ett resultat på 2 874 tkr, det vill säga 9 378 tkr lägre än plan. Främsta orsaken är att Sveriges kommuner och landsting (SKL) kraftigt har nedreviderat sina skatteprognoser. Totalt beräknas skatteintäkter och utjämningsbidrag bli 41 miljoner kr lägre än plan, varav 4,5 miljoner kr beror på ett lägre invånarantal. Att resultatet inte försämras motsvarande beror främst på besparingskrav på 14 000 tkr samt att anslag för oförutsett inte får användas under 2010.

I tabellen till höger redovisas vilka förändringar som skett sedan planbeslutet i juni 2008.

Förändring sedan planbeslut, tkr	2010
Årets resultat 2010 enligt plan (KF juni 2008)	12 252
Skatteintäkter/utjämningsbidrag	-36 587
Skatteintäkter/utjämningsbidrag beräknas på 15 351 invånare	-4 500
Förändring interna poster	-2 820
Flyktbudget	-2 035
Ökat medlemsbidrag till Länstrafiken	-1 754
UN:s budget utökas motsvarande statsbidrag för allmän förskola för 3-åringar	-368
Försämrat finansnetto	-200
Anslag på 5 mkr till särskilt boende äldreomsorg minskas till 3 mkr	2 000
Kvarstående ofördelad lönekomensation 2008	1 179
Besparingskrav	14 000
Anslag för oförutsett får inte användas under 2010	13 300
Uppdaterad kostnadskompensation	7 791
Föreslagen minskning av LSS-budget jämfört med plan	616
Totalt	2 874

Belopp i tkr	Bokslut 2008	Budget 2009*	Budget 2010	Plan 2011	Plan 2012
Verksamhetens nettokostnad	-623 788	-652 425	-636 038	-648 983	-665 320
Skatteintäkter	568 169	596 408	558 732	572 701	593 891
Utgjänningsbidrag	58 166	61 860	83 380	77 955	74 567
Finansiella intäkter	1 803	2 400	2 400	2 400	2 400
Finansiella kostnader	-4 349	-5 000	-5 600	-5 600	-5 600
Resultat före extraordinära poster	1	3 243	2 874	-1 527	-62
Extraordinära poster	0	0	0	0	0
Årets resultat	1	3 243	2 874	-1 527	-62
Återställande balanskrav 2008				-1 681	
Årets resultat efter återställande balanskrav	1	3 243	2 874	-3 208	-62

*exklusive tilläggsbudget

Balanskrav

Balanskravet innebär att kommunen måste ha balans mellan intäkter och kostnader i resultaträkningen. Om kostnaderna överstiger intäkterna ska det anges på vilket sätt det negativa

resultatet ska regleras. Realisationsvinster får inte räknas in i balanskravet. 2008-års balanskravsresultat på -1 681 tkr skall enligt beslut i kommunfullmäktige återställas 2011.

Kassaflödesanalys 2010 – 2011

Årets kassaflöde 2010 visar en minskning av de likvida medlen med 38 051 tkr på grund av omfattande investeringar. Av investeringsbudgeten för mandatperioden 2007-2010

återstår utifrån prognos 2009 för 2010 en investeringsbudget på 113 938 tkr (netto). I beloppet ingår utökad investeringsbudget för tekniska förvaltningen med 14 500 tkr.

Belopp i tkr	Bokslut 2008	Budget exkl TB 2009	Budget 2010
DEN LÖPANDE VERKSAMHETEN			
Årets resultat	1	3 343	2 874
Justeringar för:			
Avskrivningar	36 660	40 735	41 439
Realisationsförlust	594	0	0
Gjorda avsättningar	-156	949	1 574
Justering för övriga ej likviditetspåverkande poster	-1 005		
Medel från verksamheten före förändring av rörelsekapital	36 093	45 028	45 887
Ökning/minskning av kortfristiga fordringar	6 962	0	0
Ökning/minskning förråd och varulager	-45	0	0
Ökning/minskning av kortfristiga skulder	19 433	0	0
Ökning/minskning av omsättningstillgångar	1 523	0	0
KASSAFLÖDE FRÅN DEN LÖPANDE VERKSAMHETEN	63 966	45 028	45 887
INVESTERINGSVERKSAMHETEN			
Investering i materiella anläggningstillgångar	-64 609	-142 269	-115 938
Investering i omsättningstillgång	-18	0	0
Investering i finansiella anläggningstillgångar	-400	0	0
Försäljning av materiella anläggningstillgångar	797	2 000	2 000
Omklassificering till driftkostnader	335	0	0
Investeringbidrag materiella anläggningstillgångar	2 227	0	0
Försäljning av finansiella anläggningstillgångar	26	0	0
KASSAFLÖDE FRÅN INVESTERINGSVERKSAMHETEN	-61 642	-140 269	-113 938
FINANSIERINGSVERKSAMHETEN			
Nyupptagna lån	40 000	20 000	30 000
Ökning/minskning av långfristiga fordringar	5	0	0
KASSAFLÖDE FRÅN FINANSIERINGSVERKSAMHETEN	40 005	20 000	30 000
ÅRETS KASSAFLÖDE	42 329	-75 241	-38 051
Likvida medel från årets början	7 757	37 877	45 695
Likvida medel vid årets slut	50 086	-37 364	7 644

Balansbudget 2010 – 2011

Balansbudgeten beskriver kommunens finansiella ställning vid en viss tidpunkt. Den visar hur kapitalet har använts (tillgångar) och hur det har skaffats fram (eget kapital, avsättningar och skulder).

Under 2010 sker omfattande investeringar, vilket innebär att värdet på anläggningstillgångarna ökar och nyupplåning måste ske. Låneskulden beräknas till 130 000 tkr år 2009 och 160 000 tkr år 2010.

Belopp i tkr	Bokslut 2008	Budget exkl TB 2009*	Budget 2010
TILLGÅNGAR			
Anläggningsstillgångar			
Materiella anläggningstillgångar	631 617	716 037	728 601
Finansiella anläggningstillgångar	24 747	24 522	24 747
Summa anläggningstillgångar	656 364	740 559	753 348
Omsättningstillgångar			
Förråd	71	26	71
Exploateringsfastigheter	2 382	3 169	2 382
Fordringar	31 546	38 532	31 546
Kortfristiga placeringar	2 100	2 076	2 100
Kassa och bank	50 086	-37 364	7 644
Summa omsättningstillgångar	86 185	6 439	43 743
SUMMA TILLGÅNGAR	742 549	746 997	797 092
EGET KAPITAL, AVSÄTTNINGAR O SKULDER			
Eget kapital			
Ingående eget kapital	467 941	464 358	467 190
Periodens resultat	1	3 343	2 874
Summa eget kapital	467 942	467 701	470 064
Avsättningar			
Avsättningar för pensioner med mera	4 099	5 508	4 099
Avsättning återställning avfallsanläggning	18 858	17 605	18 858
Summa avsättningar	22 957	23 113	22 957
Skulder			
Långfristiga skulder	110 000	130 000	160 000
Kortfristiga skulder	141 650	126 183	144 071
Summa skulder	251 650	256 183	304 071
SUMMA EGET KAPITAL, AVSÄTTNINGAR O SKULDER	742 549	746 997	797 092

*exklusive tilläggsbudget

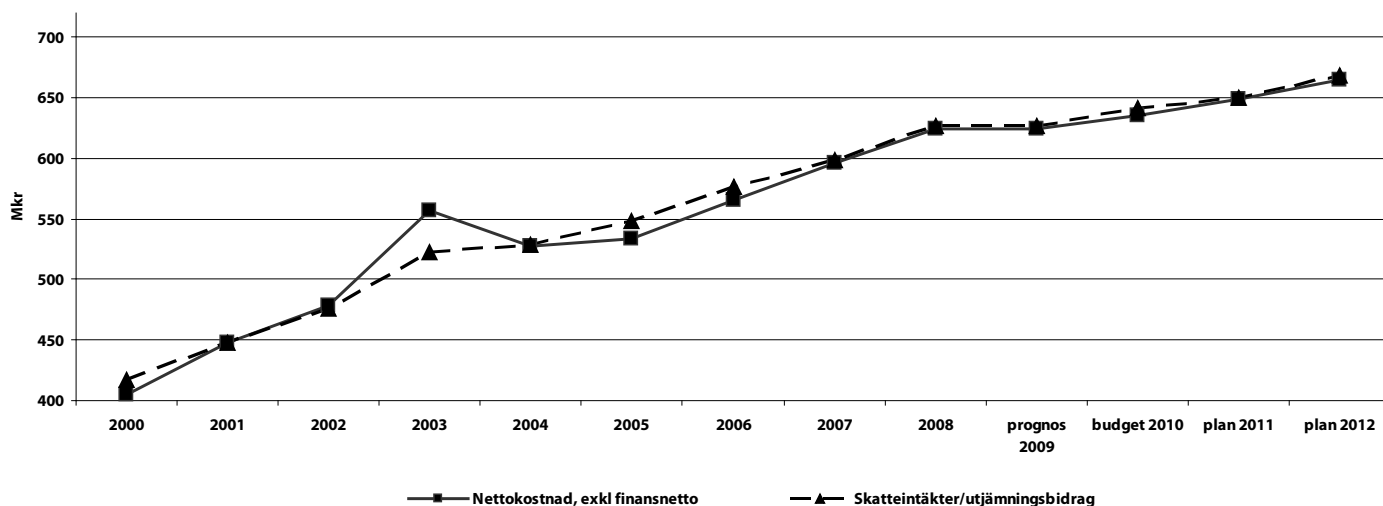
Finansiellt mål och nyckeltal

Kommunen har t o m 2009 ett finansiellt mål att årets resultat skall vara minst 1% av bruttokostnaderna. Den nya budgetprocessen innebär att det inte är möjligt att beräkna målet förrän nämnderna har lämnat sina detaljbudgetar i oktober. Kommunfullmäktige har därför gett kommunstyrelsen i upp-

drag att till hösten ta fram förslag till nytt finansiellt mål. Eftersom det inte finns någon investeringsbudget för åren 2011 och 2012 har kassalikviditet och soliditet inte kunnat beräknas för de åren.

	Bokslut 2008	Budget 2009	Budget 2010	Plan 2011	Plan 2012
Nettokostnad/skatteintäkter och utjämningsbidrag	99,6%	99,1%	99,1%	99,7%	99,5%
Kassalikviditet	61%	5%	30%		
Soliditet	63,0%	62,6%	59,0%		

Verksamhetens nettokostnad samt skatteintäkter och utjämningsbidrag



Den höga nettokostnaden 2003 beror på pensionskostnaderna. En del av ansvarsförbindelsen löstes in till en kostnad av 42,3 mkr inklusive löneskatt.

Skatter och utjämningsbidrag

Sedan prognosen i april 2008 som planen är baserad på har SKL nedreviderat sin prognos över skatteunderlagsutvecklingen för 2010 från 4,8% till 1,1%. Det är främsta anledningen till att skatteintäkter och utjämningsbidrag för Älmhult 2010 bedöms bli 41 087 tkr lägre än planen (KF juni 2008).

Totalt beräknas skatteintäkter och utjämningsbidrag 2010 till 642 112 tkr baserat på oförändrad skattesats på 20,60 kr och ett invånarantal på 15 351. En kronas utdebitering motsvarar cirka 27 miljoner kr. Avstämningdatum för antal invånare är 1 november året innan. Förändringar i antalet invånare innebär cirka +/- 40 tkr tkr per invånare.

För att mildra effekterna av den ekonomiska krisen får kommunerna 2010 ett tillfälligt konjunkturstöd på 527 kr/invånare. Från 2011 ökar anslaget för kommunalekonomisk utjämning med 374 kr/invånare.

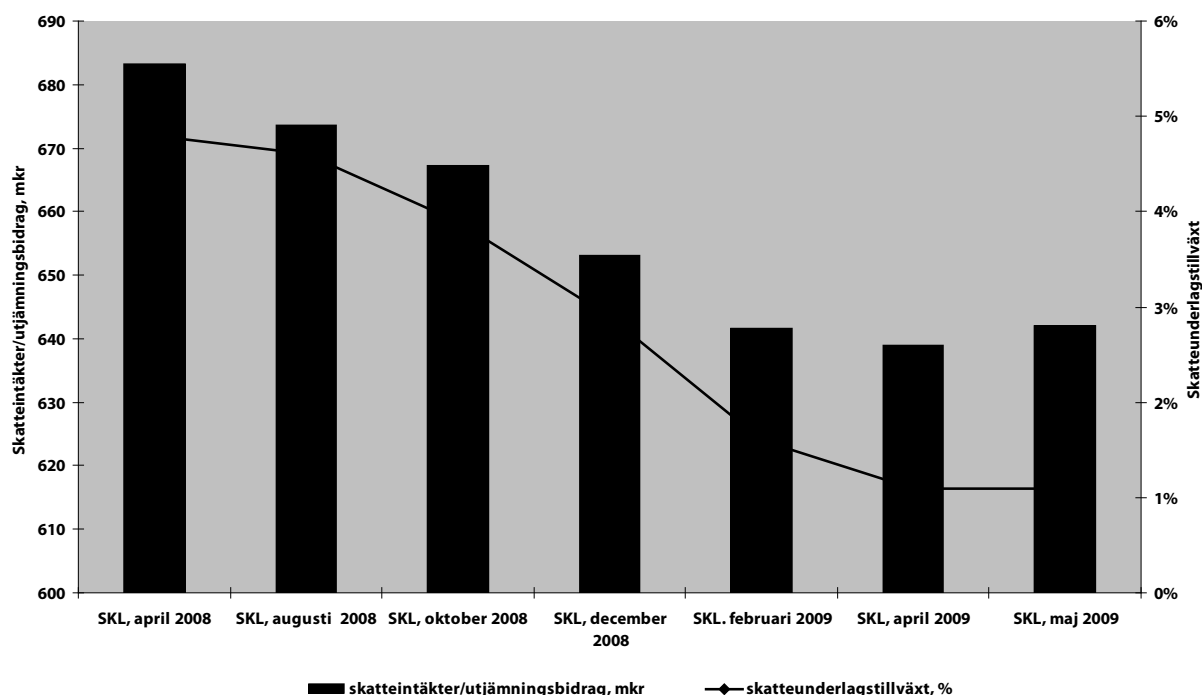
I nedanstående sammanställning ingår från 2010 bidrag för allmän förskola för 3-åringar. 2010 är beloppet 24 kr/invånare. 2011 ökas det till 48 kr/invånare.

Att regleringsavgiften ökar 2012 beror på att statens anslag till den kommunalekonomiska utjämningen inte ökar i samma takt som kostnaden för att upprätthålla den garanterade nivån i inkomstutjämningen.

Skatteintäkter/utjämningsbidrag Belopp i tkr	Bokslut 2008	Budget 2009	Budget 2010	Plan 2011	Plan 2012
<i>Invånarantal</i>	15 364*	15 457	15 351	15 351	15 351
Skatteintäkter före utjämning	572 921	596 408	558 732	572 701	593 891
Slutavräkning 2007	-1 034				
Slutavräkning 2008	-3 718				
Inkomstutjämning	64 145	69 618	74 729	73 132	72 779
Kostnadsutjämning	-4 285	-4 173	-3 838	-3 838	-3 838
Regleringsbidrag/avgift	-7 032	-10 497	-4 512	-250	-3 285
Utjämningsystem för LSS-kostnader	-14 858	-17 930	-16 072	-16 072	-16 072
Statsbidrag kommunal fastighetsavgift	20 196	24 842	24 983	24 983	24 983
Tillfälligt konjunkturstöd	-	-	8 090	-	-
Summa skatteintäkter/utjämningsbidrag	626 335	658 268	642 112	650 656	668 458

* 1 november 2007

Prognoser över skatteintäkter/utjämningsbidrag 2010



Driftsbudget 2010, plan 2011 - 2012

Belopp i tkr	Bokslut 2008	Budget 2009*	Budget 2010	Plan 2011	Plan 2012
Politisk organisation					
Oförutsett		156	165	160	160
Kommunfullmäktige (KF)	564	574	591	611	611
Oförutsett KF	0	200	200	200	200
Revision	780	700	700	700	700
Valnämnd	7	250	500	10	10
Överförmyndare	588	590	608	629	629
Kommunalt partistöd	682	682	682	710	710
Kursverksamhet förtroendevalda	77	144	148	153	153
Kommunstyrelsen (KS)	4 292	4 425	4 558	4 713	4 713
Oförutsett KS	0	75	100	100	100
Förändring kostnadskompensation			-89	-177	-36
Summa politisk organisation	6 990	7 796	8 163	7 809	7 950
Nämnder/förvaltningar					
Kommunledningsförvaltningen	61 398	62 089	61 410	66 339	68 266
Tekniska förvaltningen	30 983	34 435	32 622	33 235	33 864
Miljö- och byggnämnden	6 887	7 644	6 862	6 988	7 117
Kultur- och fritidsnämnden	24 652	25 613	26 964	29 460	29 983
Utbildningsnämnden	273 497	284 323	283 765	284 434	289 554
Socialnämnden	239 016	246 830	241 514	247 079	252 572
Avdrag oförutsett			-13 300	-13 709	-13 934
Summa nämnder	636 433	660 934	639 837	653 826	667 422
Under kommunstyrelsen					
Pensionsåtaganden	32 900	33 000	35 000	37 000	40 000
KS strategiska satsningar		1 381	2 051	2 261	2 261
Oförd. komp för löneökningar 2008		1 179	0	0	0
Flyktingverksamhet	-1 239	0	2 035	2 035	2 035
Konstfonden	52	100	100	100	100
Förändring semesterlöneskuld	-209				
Realisationsvinst vid försäljning	-1 826				
Realisationsförlust vid försäljning	594				
Försäkringsersättning Silverdalen	-500				
Nedskrivning aktieindexobligation	144				
Projekt Linné 2007	-300				
Summa totalt	673 039	704 390	687 186	703 031	719 768
Avgår interna poster	-49 251	-51 965	-51 148	-54 048	-54 448
Verksamhetens nettokostnad	623 788	652 425	636 038	648 983	665 320

*exklusive tilläggsbudget

EKONOMI

Flyktingbudgeten har tidigare år fastställts till 0 tkr trots förväntat överskott. Sedan har tilläggsbudget skett av överskott från tidigare år. För 2010 bedöms det inte bli något

överskott utan nettokostnaden förväntas bli 2 035 tkr, vilket budgeten fastställs till.

Flyktingbudget 2010

Intäkter redovisas med minustecken (-)

Belopp i tkr	Bokslut 2008	Budget 2009	Budget 2010
Intäkter			
Grundersättning	-544	-544	-568
Schablonbidrag	-6 107	-7 871	-7 888
Stimulansbidrag	-2 585	-1 094	
Summa intäkter	-9 236	-9 509	-8 456
Kostnader			
<u>Socialnämnden</u>			
Överföring av grundersättning till Socialförvaltningen	544	544	568
Extra administrationsanslag		380	380
Introduktionsersättning	4 076	4 395	5 360
Försörjningsstöd	396		500
Övriga ersättningar	16	210	0
Integrationsstärkande aktiviteter		40	40
Hyra av lägenheter m m	90	48	78
<u>Utbildningsnämnden</u>			
"Vägen in"	200	200	200
1,0 tjänst i Svenska2		426	426
Bedömning yrkeskunskaper		60	60
28 793 kr/person (2009-års nivå)	2 675	2 206	2 879
Summa kostnader	7 997	8 509	10 491
Nettokostnad	-1 239	-1 000	2 035
Budget (inklusive tilläggsbudget)	2 001	1 239	2 035

Budgetspecifikation, tkr	Bokslut 2008	Budget 2009	Budget 2010
Ursprunglig budget	0	0	2 035
Tilläggsbudget*	2 408	1 239	
Fördelad budget efter ansökan			
Extra administrationsanslag SN	-347		
Extra anslag bibliotek, KoF	-60		
Budget efter fördelning	2 001	1 239	2 035

*Överskott från tidigare år. Tilläggsbudgeten 2009 avser endast överskott 2008.

LSS-budget 2010, plan 2011-2012

Inför budgetberedningen skedde avstämning mellan förvaltningarna över vilka brukare som övergår till socialförvaltningen från utbildningsförvaltningen under planperioden, och behovet i övrigt. Efter aprilprognosen reviderade socialförvaltningen sitt förslag. Utifrån det fastställs den totala LSS-

budgeten 2010 till 494 tkr lägre än budget 2009. Under 2011 sker emellertid en utökning av budgeten för ett nytt gruppboende för personer med autism eller autismsliknande tillstånd. Kostnadskompensation enligt index tillkommer från och med 2010.

Nämnd/förvaltning Belopp i tkr	Bokslut 2008	Budget 2009	Budget 2010	Plan 2011	Plan 2012
Utbildningsnämnden	1 537	2 080	3 380	2 720	2 730
Socialnämnden	36 043	36 857	35 063	38 317	40 401
Totalt LSS	37 580	38 937	38 443	41 037	43 131

Investeringsbudget 2007-2010

Kommunfullmäktige fastställde 2006-11-29 den totala investeringsbudgeten för mandatperioden 2007-2010 till 170 000 tkr. I budgetbeslutet för 2009 skedde en utökning med 128 244 tkr avseende tekniska förvaltningen. Inför budget 2010 utökas tekniska förvaltningens budget med ytterligare 14 500 tkr.

Den totala investeringsbudgeten för kommunen (samtliga nämnder) åren 2007-2010 är därmed 312 744 tkr. I nedanstående sammanställning redovisas fördelning per nämnd. I budgetbeloppet för 2007-2010 ingår tilläggsbudget med 1 755 tkr 2007.

Nämnd/förvaltning Belopp i tkr	Bokslut 2007	Bokslut 2008	Budget 2009	Budget 2010
Kommunledningsförvaltningen	5 141	1 651	640	1 300
Tekniska förvaltningen	66 294	56 113	112 737	44 800
Miljö- och byggnämnden	195	279	-24	150
Kultur och fritidsnämnden*	2 108	53	2 519	1 000
Utbildningsnämnden**	1 656	2 522	2 597	2 000
Socialnämnden	517	967	2 016	1 500
Konstfond	50	0	100	50
Internbank	0	0	2 868	2 700
Total investering	75 961	61 585	123 453	53 500

*Tilläggsbudget 980 tkr 2007

**Tilläggsbudget 775 tkr 2007

Av internbankens ursprungliga anslag på 12 000 tkr har 6 432 tkr fördelats till nämnderna enligt nedan:

2007

Bockatorp, Kultur och fritidsnämnden 700 tkr
MIR/IMIR, Kommunledningsförvaltningen 2 182 tkr

2008

Energisnål gatubelysning, Tekniska förvaltningen 3 000 tkr
Inventarier, Kost- och måltidsservice 250 tkr

2009

Inventarier, Kost- och måltidsservice 300 tkr

Totalt: 6 432 tkr

Arbetet med investeringsbudgeten för kommande mandatperiod 2011-2014 påbörjas under hösten 2009.

Finansnetto

I april 2009 har kommunen en låneskuld på 110 miljoner kr. Under 2009 finns möjlighet att låna ytterligare 20 miljoner kr upp till 130 miljoner kr, och under 2010 upp till 160 miljoner kr. Eftersom det inte finns någon investeringsbudget för 2011 och frammåt är finansnettot väldigt osäkert, och ligger kvar på samma nivå som 2010.

2010	- 3 200 tkr
2011	- 3 200 tkr
2012	- 3 200 tkr

Pensioner

Från och med 1998 redovisas kommunens pensionsskuld i enlighet med den blandade modellen. Det innebär att man skiljer på pensionsrätter intjänande till och med 1997-12-31 och pensionsrätter intjänade från och med 1998-01-01. Pensionsrätter till och med 1997-12-31 redovisas som en ansvarsförbindelse utanför balansräkningen.

Pensionsskulden från 1998-01-01 som avser förutbestämd ålderspension och pension för efterlevande, har från och med 2002 tecknats en pensionsförsäkring. Den avgiftsbestämda ålderspensionen (individuella delen från 1998) betalas ut varje år i mars månad året efter intjänandet.

Pensionsavgiften för avgiftsbestämd ålderspension höjs 2010 från 4,25 % till 4,5%.

Budget för pensioner:

2010	35 000 tkr
2011	37 000 tkr
2012	40 000 tkr

Pensionskostnaderna är beräknade utifrån KPA:s pensionsskuldsprognois från 2008-12-31.

Den negativa utvecklingen på finansmarknaden kan göra att de kommunala pensionskostnaderna ökar. När allmänpensionen inte når upp till den fastställda bruttonivån träder "bromsen" in för att säkerställa nivån. Det innebär att kommunen behöver kompensera med tjänstepension.

Kostnadskompensation

Fram till 2009 har nämnderna fått kompensation för årets lönereduktion efter faktiskt utfall. Från och med 2009 får nämnderna istället en generell kostnadskompensation och inte

efter faktiskt utfall. Kompensationen beräknas utifrån ett index bestående av Sveriges kommuner och Landstings (SKLs) prognos för förändring av konsumentprisindex och timlönen inom skatteunderlagstillväxten. Enligt plan ingår 50% av KPI för beräkningen av index för 2010. Från och med 2011 är det 100% av KPI.

Ett index tas fram för varje nämnd utifrån andelen personalkostnad av nettokostnaden.

Genomsnittligt index för kostnadskompensation:

2010	1,66 %
2011	1,75 %
2012	1,77 %

Nämnderna/förvaltningarna kompenseras under 2010-2012 för kostnadsökningar enligt nedan.

2010	11 107 tkr
2011	11 727 tkr
2012	12 057 tkr

Oförutsett

I nämndernas budgetar ska minst 2% av budgeten inte vara avsatt till den löpande driften. Kommunfullmäktige har fastställt riktlinjer för hur anslaget får användas. Det ekonomiska läget innebär dock att anslagen inte får användas under 2010.

Överföringskontot

Med anledning av det ekonomiska läget och att överföringskontot är under översyn medges inga uttag ur överföringskontot under 2010.

Besparingar

Våren 2009 beslutade kommunfullmäktige om besparingskrav på 13 500 tkr för nämnder/förvaltningar i budget 2009. Dessa besparingar ligger kvar i budget 2010, plan 2011-2012 med en ökning på 500 tkr netto för kommunledningsförvaltningen. Besparingskravet på kommunledningsförvaltningen ökas med 1 000 tkr men reduceringen av kost- och måltidsservices budget på 500 tkr enligt plan tas bort, vilket ger - 500 tkr netto.

Ovanstående besparingar samt att anslagen till oförutsett inte används är en förutsättning för att det budgeterade resultatet ska uppnås.

NÄMND/FÖRVALTNING

Kommunstyrelsen - Politisk organisation

Ordförande Elizabeth Peltola (C)

1:e vice ordförande Bodil Hansen (M)

2:e vice ordförande Monica Haider (S)

Verksamhetsbeskrivning

Kommunfullmäktige väljs direkt av medborgarna vid allmänna val. Fullmäktige utser i sin tur nämnder och styrelser. Följande nämnder/styrelser finns:

Kommunstyrelsen	11	ledamöter
Miljö- och byggnämnden	7	ledamöter
Kultur- och fritidsnämnden	5	ledamöter
Utbildningsnämnden	11	ledamöter
Socialnämnden	11	ledamöter
Valnämnden	5	ledamöter

Kommunfullmäktige

Inför mandatperioden 2007-2010 har antalet ledamöter i kommunfullmäktige reducerats till 41. Ordinarie sammanträdeslokal är Linnésalen i kommunhuset.

Mandatfördelningen under mandatperioden 2007 - 2010 är:

Socialdemokraterna	15	ledamöter
Centerpartiet	9	ledamöter
Folkpartiet Liberalerna	3	ledamöter
Kristdemokraterna	3	ledamöter
Miljöpartiet de gröna	1	ledamot
Moderata samlingspartiet	8	ledamöter
Vänsterpartiet	1	ledamot
Sverigedemokraterna	1	ledamot

ingen företrädare har kunnat utses

Kommunstyrelse

Kommunstyrelsen (ks) är vald av kommunfullmäktige. Arbetet leds av en ordförande som i dagligt tal kallas kommunalråd. Ks viktigaste arbetsuppgifter är att verkställa de beslut som kommunfullmäktige har fattat samt förbereda de ärenden som fullmäktige skall behandla.

I sin roll är kommunstyrelsen kommunens sammanhållande och strategiska organ. Detta ställer stora krav på framförhållning och strategiskt tänkande. Kommunstyrelsen följer den totala ekonomin och agerar då avvikelser förekommer. Många olika utredningar sker under kommunstyrelsens ledning. Bland de frågor som följs med stor uppmärksamhet för kommunens utveckling är planering, bostäder, infrastruktur, närings- och samhällsliv.

Kommunstyrelsen har två utskott: arbetsutskott och personalutskott. Inom personalutskottet hanteras personalfrågor och övergripande policy för dessa. Arbetsutskottet hanterar alla övriga frågor. Presidiet är styrelse i AB Älmhults kommunala industrifastigheter och i Elmen AB

Kommunstyrelsen är i många avseenden kommunens dagliga ansikte utåt mot medborgare och näringsliv. Dit kan alla vända sig med synpunkter och för att få information.

Valnämnd

Valnämnden är aktiv de år som val infaller. Under 2010 - 2012 kommer det att vara allmänna val 2010.

Överförmyndare

Från och med oktober 2007 har kommunfullmäktige utsett en förtroendevald (samt ersättare) till överförmyndare. Just nu handläggs cirka 120 ärenden.

Vänortskontakter

Under kommunstyrelsen finns anslag för vänortskontakter.

Budget

Belopp i tkr	Bokslut 2008	Budget 2009	Budget 2010	Plan 2011	Plan 2012
Driftsbudget, netto	6 990	7 796	8 163	7 809	7 950

Kommunstyrelsen - Kommunledningsförvaltningen

Ordförande Elizabeth Peltola (C)

1:e vice ordförande Bodil Hansen (M)

2:e vice ordförande Monica Haider (S)

Verksamhetsidé

Kommunledningsförvaltningen leder och samordnar verksamheten enligt politiska beslut. Strategiska och kommungemensamma frågor är prioriterade. Vi är tillgängliga, lyhörda och ger ett gott bemötande till medborgare, politiker och anställda.

Verksamhetsbeskrivning

Kommunledningsförvaltningen (KLF) är kommunens lednings- och samordningsfunktion. Verksamheten organiseras i fem enheter: kanslienheten, informationsenheten, ekonomienheten, personalenheten och serviceenheten.

Förvaltningens arbetsuppgifter är bland annat ansvar för protokoll för kommunstyrelse och kommunfullmäktige, övergripande planering, bredband, säkerhets- och beredskapsfrågor, budget och årsredovisning, arbetsgivaransvar för kommunens anställda, marknadsföring och information, IT-kommunikation samt kost- och måltidsservice.

Övergripande mål

- Leder det långsiktiga arbetet med fokus på strategiska frågor för hela koncernen, för att skapa en attraktiv kommun för invånare och besökare.
- Utvecklar och stödjer kontakter med medborgare, politiker och besökare i kommunen.
- Tillsammans med näringslivet verka för att Älmhult utvecklar näringslivsklimatet samt ger befintliga företag möjlighet att expandera och nya företag att etablera sig.
- IT-utvecklad kommun med god beredskap och säkerhet.
- Förvaltar kommunens kapital på ett betryggande sätt samt sprider kunskap och förståelse för kommunens ekonomi och upphandlingsprocess.
- En väl fungerande arbetsgivarpolitik där förvaltningar och enheter erhåller efterfrågat stöd och andra insatser.
- Kost- och måltidsservice ska erbjuda prisvärd, god och varierad måltid i trivsam och ombonad miljö.

Budget

Belopp i tkr	Bokslut 2008	Budget 2009	Budget 2010	Plan 2011	Plan 2012
Driftsbudget, netto	61 398	62 089	61 410	66 339	68 266
Investeringsbudget, netto	1 651	640	1 300	-	-

Kommunstyrelsen - Tekniska förvaltningen

Ordförande Elizabeth Peltola (C)

1:e vice ordförande Bodil Hansen (M)

2:e vice ordförande Monica Haider (S)

Verksamhetsidé

Tekniska förvaltningen skall tillhandahålla service för kommunala verksamheter, företag och för de som bor eller vistas i kommunen till konkurrenskraftigt pris jämfört med andra alternativ med likvärdig kvalitet.

Långsiktigt tänkande med helhetssyn skall präglade förvaltningen.

Miljö, tillgänglighet, trygghet, jämställdhet och barnperspektiv beaktas i planeringen.

Verksamhetsbeskrivning

Tekniska förvaltningens ansvarsområde omfattar:

- Kommunens mark- och exploateringsverksamhet
- Skog och parkverksamhet; grustäkter
- Gator och vägar; trafikplanering
- Lokaler för kommunala verksamheter
- Vattenförsörjning, omhändertagande av spill- och dagvatten
- Hantering av hushållsavfall och drift av deponi i Åskya
- Räddningstjänsten

- Kalkningsåtgärder; drift av industristamspår
- Övriga frågor inom tekniskas kompetensområden (t ex köp och försäljning fastigheter, tillståndsärenden och allmän planering)

Övergripande mål

- Skapa infrastrukturella förutsättningar för kommunens utveckling och expansion i enlighet med politiska beslut och kommunens vision.
- Säker och trygg trafikmiljö för både skyddade och oskyddade trafikanter.
- Samordna kommunens hela fastighetsverksamhet för bättre utveckling av personal och fastighetsbestånd.
- Säker leverans av dricksvatten och omhändertagande av spill- och dagvatten.
- Tillhandahålla god service för avfallshantering, samt genom källsortering och återvinning minska miljöbelastningen.
- Räddningstjänst och övriga förvaltningar skall genom förebyggande verksamhet och samverkan med andra kommuner och aktörer ge god trygghet till kommuninvånare och företag, rädda liv, miljö och egendom.

Budget

Belopp i tkr	Bokslut 2008	Budget 2009	Budget 2010	Plan 2011	Plan 2012
Driftsbudget, netto	30 983	34 435	32 622	33 235	33 864
Investeringsbudget, netto	56 113	112 737	44 800	-	-

Miljö- och byggnämnden

Ordförande Per Garnegård (M)

Vice ordförande Tommy Lövquist (S)

Verksamhetsidé

Förvaltningens arbete ska präglas av hög kompetens och professionalism kombinerat med en hög servicenivå. Verksamheten ska i samverkan arbeta för en långsiktig hållbar samhällsutveckling. Arbetet ska vara inriktat på rådgivning och information samt tillsyn och kontroll. Miljö- och byggförvaltningen ska genom bra bemötande skapa goda kontakter med sina kunder. Förvaltningen skall i rollen som lokal myndighet tillse att gällande lagstiftning följs. Förvaltningen ska arbeta för en ökad samverkan lokalt och regionalt inom miljö- och byggområdet.

Verksamhetsbeskrivning

Miljö- och byggförvaltningens uppdrag är att tillse att lagstiftningen följs inom miljö-, hälso-, livsmedels och bygg- och planområdena. Förvaltningen svarar också för den fysiska planeringen på detaljnivå enligt plan- och bygglagen samt beslutar om bostadsanpassningsbidrag. Förvaltningen arbetar även med övergripande naturvårdsfrågor, beslutar i strandskyddsärenden, upprättar och underhåller kommunens grundkartor samt byggnads- och adressregister och utför förberedelser inför fastighetsbildning.

Övergripande mål

- Detaljplaner i tillräcklig omfattning ska finnas för bostäder, industrier och samhällsservice i kommunens alla orter. Planerna skall ha en ekologisk och miljömässig helhetssyn.
- Bidra till att utveckla god arkitektur och bevara arkitektoniskt värdefulla byggnader och miljöer.
- En långsiktigt hållbar miljö och ett bra hälsoskydd.
- Säker mat till konsumenterna.
- Bra bemötande av kunder och en rättvis och rättssäker handläggning av förekommande ärenden.

Budget

Belopp i tkr	Bokslut 2008	Budget 2009	Budget 2010	Plan 2011	Plan 2012
Driftsbudget, netto	6 887	7 644	6 862	6 988	7 117
Investeringsbudget, netto	279	-24	150	-	-

Kultur- och fritidsnämnden

Ordförande Elisabeth Gunnarsson (C) Vice ordförande Ingemar Almkvist (S)

Verksamhetsidé

Kultur- och fritidsnämnden strävar efter att alla kommuninvånare och besökare ska ges möjlighet att påverka, uppleva och delta i kultur- och fritidslivet, vilket är en viktig grund för hälsa och livskvalitet. Genom samarbete skapas förutsättningar för att erbjuda det kultur- och fritidsutbud som efterfrågas. Utbudet ska spegla såväl det traditionella som det nyskapande, såväl det internationella som det nära. Nämnden verkar också för att lyfta fram kultur- och fritidsområdets strategiska betydelse för den lokala och regionala utvecklingen.

Verksamhetsbeskrivning

Bibliotek med huvudbibliotek i centralorten och filialbibliotek runtom i kommunen. Kulturskola som har inriktningar mot musik, teater/drama och dans. Kulturverksamhet som innefattar offentlig kultur, kultur i skolorna, bidrag till föreningar och studieförbund, konstverksamhet samt kulturmiljöarbete. Fritidsverksamhet som har kontakt med föreningar, erbjuder dem olika former av bidrag och tillsammans med dem genomför Idrottsskola för 7- och 8-åringar. Omkring 140 fritidsanläggningar, varav de flesta har föreningsskötsel. Här ingår Haganäsbadet med verksamhet som allmänt bad, simskola och babysim. Ungdomsverksamhet med bland annat öppen fritidsverksamhet, skoldanser och lovverksamhet.

Övergripande mål

- Mötesplatser och offentliga rum som stimulerar till social gemenskap, upplevelser, lärande och kreativitet.
- Ändamåls- och tidsenliga anläggningar och lokaler.
- Modern och tillgänglig marknadsföring av kultur- och fritidsutbudet, som skapar mervärde.
- Tydligt identifierade målgrupper, en kontinuerlig dialog med dessa och analys av förändringar i målgruppernas behov och önskemål.
- Särskilda tjänster erbjuds dem som av någon anledning har svårt att utnyttja kultur- och fritidsutbudet.
- Främjande av och deltagande i samarbete med föreningar, organisationer, näringsliv, andra kommunala nämnder/förvaltningar, grannkommuner, regionala strukturer, samt med de nationella och internationella nätverk som är relevanta för nämndens verksamhetsområde.
- Ideellt arbete i föreningar och andra former uppmuntras och ses som ett viktigt medel för att bryta barriärer mellan könen, generationer och kulturer.
- Omvärldsbevakning som ett viktigt redskap i det utvecklingsarbetet, som präglar all verksamhet.

Budget

Belopp i tkr	Bokslut 2008	Budget 2009	Budget 2010	Plan 2011	Plan 2012
Driftsbudget, netto	24 652	25 613	26 964	29 460	29 983
Investeringsbudget, netto	53	2 519	1 000	-	-

Utbildningsnämnden

Ordförande Bodil Hansen (M)

1:e vice ordförande Claes Lindahl (C)

2:e vice ordförande Mayken Nilsson (S)

Verksamhetsidé

”Skolan har i uppdrag att överföra grundläggande värden och främja lärande för att därigenom förbereda för att leva och verka i samhället”.

Utbildningsnämndens ansvarsområde är förskola, dagbarnvårdare, förskoleklass, fritidshem, grundskola, grundsärskola, gymnasieskola, gymnasiesärskola samt vuxenutbildning. Begreppet skola inkluderar samtliga verksamhetsformer.

Kunskaper och färdigheter

- Alla ska ges möjlighet att utvecklas utifrån sina egna förutsättningar.
- Stor vikt läggs vid upprättande av tydliga mål.
- Alla ska lämna verksamheten med grundläggande färdigheter.

Demokratiska kompetenser

- Allas lika värde.
- Skolan arbetar för att alla ska respektera olika uppfattningar och demokratiskt fattade beslut, samt reagera då demokratiska värden ifrågasätts.

Personliga kompetenser

- Alla ska lämna skolan med en positiv självbild och framtidstro!
- För att uppnå detta verkar vi för att utveckla och stärka nyfikenhet och lust att lära.
- Vi ska arbeta för att utveckla förmågan till samspel med andra människor, samt förmågan till ansvarstagande, reflektion och kritisk granskning.

Verksamhetsbeskrivning

Utbildningsnämnden ansvarar för kommunens arbete inom förskola, grundskola, grundsärskola, LSS-verksamhet, gymnasieskola, gymnasiesärskola och vuxenutbildning. Verksamheten styrs till stora delar av skollag, grundskoleförordning och läroplanerna Lpfö 98, Lpo 94, Lpf 94 vilka är beslutade av riksdag och regering. I kommunen finns en skolplan, Lära för livet, vilken är en grund för verksamheten inom förvaltningen.

Övergripande mål

KUNSKAP

Alla ska, från förskola till vuxenutbildning, ges möjlighet att få tillgodogöra sig kunskaper utifrån sina förutsättningar samt aktivt stimuleras till ytterligare kunskapsinhämtning efter intresse och förmåga.

ELEVDEMOKRATI

Alla ska lära sig vad demokrati, ansvar, rättigheter och skyldigheter innebär för dem själva och deras omgivning.

LÄRMILJÖER

Skolornas miljö ska präglas av läroplanernas grundläggande etiska och moraliska värderingar i syfte att skapa en trygg miljö.

ALTERNATIVA OCH FLEXIBLA VÄGAR TILL UTVECKLING OCH LÄRANDE

Kommunens skolor ska vara likvärdiga i sin kvalitet men det innebär inte att alla skolor ska vara lika. Mångfald skapar en styrka för kommunen.

Budget

Belopp i tkr	Bokslut 2008	Budget 2009	Budget 2010	Plan 2011	Plan 2012
Driftsbudget, netto	273 497	284 323	283 765	284 434	289 554
Investeringsbudget, netto	2 522	2 597	2 000	-	-

Socialnämnden

Ordförande Vidar Lundbäck (C)

1:e vice ordförande Berith Krook (M)

2:e vice ordförande Jan-Bertil Nilsson (S)

Verksamhetsidé

Socialnämnden skall erbjuda kommuninvånarna stöd, vård, omsorg, rehabilitering och habilitering, av såväl förebyggande som åtgärdande karaktär utifrån sitt ansvar enligt Socialtjänstlagen, Hälso- och sjukvårdslagen och Lagen om stöd och service till vissa funktionshindrade. Verksamheten ska bedrivas i nära samverkan med andra myndigheter och institutioner, anhöriga och andra intressenter.

Verksamhetsbeskrivning

Socialnämnden svarar för kommunens arbete inom: Handikappomsorg, Äldreomsorg, Hälso- och sjukvård samt Individ- och familjeomsorg.

Övergripande mål

- Socialnämndens insatser skall vara av god kvalitet och erbjudas under trygga och säkra former. (Leva och bo*)

- Det skall vara enkelt att ta kontakt med socialförvaltningens olika enheter och den sökande ska få snabb bedömning av sitt behov. (Entreprenörskap*)
- Individens kontakter med socialförvaltningen skall kännetecknas av gott bemötande, tydlig information och av att individens behov är i fokus. (Entreprenörskap*)
- Förebyggande arbete skall bedrivas i större utsträckning än idag. (Hållbar utveckling*)
- Verksamheten skall vila på beprövad erfarenhet och vetenskaplig grund, den skall ständigt utvecklas och utvärderas. (Entreprenörskap*)
- Socialnämndens lokaler och anläggningar skall vara anpassade till verksamhetens krav. (Infrastruktur*)

*Strategiska områden i kommunens vision

Budget

Belopp i tkr	Bokslut 2008	Budget 2009	Budget 2010	Plan 2011	Plan 2012
Driftsbudget, netto	239 016	246 830	241 514	247 079	252 572
Investeringsbudget, netto	967	2 016	1 500	-	-

ÖVRIGT

Förändringar gentemot plan för respektive nämnd/förvaltning

Jämfört med planen för 2010 (KF juni 2008) innebär budgeten sänkt nettokostnad för verksamheten med 31 909 tkr. Det beror främst på besparingskrav på 14 000 tkr och att nämndernas anslag till oförutsett inte får användas med anledning

av det ekonomiska läget. I nedanstående tabell redovisas vilka förändringar som skett för respektive nämnd för 2010. Budgetjusteringarna redovisas i en separat tabell på sidan 24.

	Plan 2010	Budget juste- ringar	Juste- ring för intern- ränta/in- ternhyra	Uppdate- rad kost- nads- kompens- ation	Bespa- ring	Föränd- ring LSS	Övriga föränd- ringar	Budget 2010
Belopp i tkr								
Politisk organisation	8 252			-89				8 163
Nämnder/förvaltningar								
Kommunledningsförvaltningen	62 020	252	-443	-673	-1 500		1 754	61 410
Tekniska förvaltningen	35 950		-939	-389	-2 000			32 622
Miljö- och byggnämnden	7 479		-19	-98	-500			6 862
Kultur- och fritidsnämnden	26 973	320	-118	-211				26 964
Utbildningsnämnden	291 172	-65	-773	-3 237	-5 000	1 300	368	283 765
Socialnämnden	248 474	3 510	-460	-3 094	-5 000	-1 916		241 514
Avdrag oförutsett							-13 300	-13 300
Summa nämnder	672 068	4 017	-2 752	-7 702	-14 000	-616	-11 178	639 837
Under kommunstyrelsen								
Pensionsåtaganden	35 000							35 000
KS strategiska satsningar	2 500	-449						2 051
Oförd. komp för löneökningar	1 747	-568					-1 179	0
Flyktingverksamhet	0						2 035	2 035
Konstfonden	100							100
Platser särskilt boende, äldreomsorg	5 000	-5 000						0
Summa totalt	724 667	-2 000	-2 752	-7 791	-14 000	-616	-10 322	687 186
Avgår interna poster	-56 720		2 752				2 820	-51 148
Verksamhetens nettokostnad	667 947	-2 000	0	-7 791	-14 000	-616	-7 502	636 038

Budgetjusteringar

Belopp i tkr	KS strate- giska	Oförde- lad lö- nekomp 2008	Särskilt boende äldre- omsorg	Kom- munled- nings- förvalt- ningen	Utbild- nings- nämnd- en	Social nämnd- en	Kultur- och fritids- nämnd- en	Totalt
Lönekompensation 2008								
Leader landsbygdsutveckling	-239			239				0
Folkhälsoarbete mm	-210			210				0
Lönekompensation sjuksköterskor 2008		-568			58	510		0
Föreningslönebidrag				-320			320	0
0,35 tjänst Hallaryd				123	-123			0
Särskilt boende äldreomsorg			-5 000			3 000		-2 000
Totalt	-449	-568	-5 000	252	-65	3 510	320	-2 000

Mellan nämnder finns budgetjusteringar som inte påverkar resultatet. Bland annat behöver budgetöverföringen som skedde från och med 2008 till kost- och måltidsservice kompletteras med en justering avseende Hallaryd. Ansvar för föreningslönebidrag överförs från kommunledningsförvaltningen till kultur- och fritidsnämnden. I budgetbeslutet för 2009, plan 2010-2011 anslogs från och med 2009 5 000 tkr till särskilt boende inom äldreomsorgen. Fullmäktige har senare beslutat att socialnämnden erhåller 5 000 tkr 2009, 3 000 tkr 2010 och 1 000 tkr 2011. Från och med 2012 upphör anslaget.

Justering för internränta/internhyra

Den interna räntan sänks från 4,5% till 4% från och med 2010 i enlighet med SKL:s rekommendation. För nämnderna blir det lägre kapitaltjänstkostnader och lägre internhyra från tekniska förvaltningen. Det innebär också att avdraget för de interna posterna inom verksamhetens nettokostnad blir lägre. För att den förändrade räntan inte ska påverka resultatet justeras nämndernas budgetar motsvarande utfallet av sänkningen.

Uppdaterad kostnadskompensation

Nämnderna får kostnadskompensation utifrån index som bygger på prognoser från SKL. Kompensationen har uppdaterats utifrån nya prognoser från SKL. Det innebär 7 791 tkr lägre i kostnadskompensation än vad som fanns i planen.

Besparingar

Under 2009 har ett besparingskrav på 13 500 tkr fördelats på nämnderna. Besparingen förs in i budget från och med 2010 samt ytterligare 500 tkr för kommunledningsförvaltningen. Ökningen med 500 tkr på kommunledningsförvaltningen är netto och består av två delar. Besparingskravet ökas med 1 000 tkr men samtidigt sker inte reduceringen med 500 tkr på kost- och måltidsservices budget som var inlagt i planen.

Övriga förändringar jämfört med plan

• Kommunledningsförvaltningen

För ökat medlemsbidrag till Länstrafiken sker följande utökningar av budget:

2010	1 754 tkr
2011	5 424 tkr
2012	5 851 tkr

Under 2011 utökas budgeten med 384 tkr till infrastrukturfond på regional nivå. 2012 höjs det till 768 tkr. Det tillfälliga anslaget på 500 tkr för bredband per år till och med 2011 förlängs till och med 2012.

• Kultur- och fritidsnämnden

I planen för 2010 ingår en utökning av budgeten med 1 000 tkr för ökade kostnader efter byggnation av multi-bassäng. Från och med 2011 tillförs ytterligare 2 000 tkr för kostnadstäckning.

• Utbildningsnämnden

Kommunen får under 2010 via utjämningsystemet 368 tkr i ersättning för införandet av allmän förskola för 3-åringar. Från och med 2011 utökas det till 737 tkr för helårseffekt. Motsvarande justering sker av utbildningsnämndens budget. LSS-budgeten utökas med 1 300 tkr 2010, 640 tkr 2011 och 650 tkr 2012. I planen ingick ingen utökning av LSS.

• Socialnämnden

För LSS ingår i planen för 2010 en utökning med 122 tkr, och från och med 2011 en utökning med 730 tkr. Efter aprilprognosen har socialförvaltningen reviderat sitt tidigare förslag till LSS-budget. Budgeten innebär följande för de olika åren jämfört med plan:

2010	- 1 916 tkr
2011	+ 730 tkr
2012	+ 2 814 tkr

I budgeten ingår ett nytt gruppboende från och med 2010. Ökningen 2012 beror delvis på förväntad extern placering (för närvarande landstinget).

• Flyktingverksamhet

Flyktingbudgeten har tidigare år fastställts till 0 kr. Från och med 2010 sker en utökning med 2 035 tkr för att täcka upphörande av stimulansbidrag och ökade kostnader för introduktionsersättning.

• Interna poster

Interna poster påverkas främst av personalkostnaden och investeringsvolymen. Den minskade personalkostnaden jämfört med plan ger lägre interna poster. Besparingarna och anslagen till oförutsett innebär minskad personalkostnad. Dessutom har prognosen för löneökningar 2010 sänkts sedan planbeslutet förra året.

Kommunfullmäktiges budgetbeslut 2009-06-22, § 88

Kommunfullmäktige ger kommunstyrelsen i uppdrag att till hösten 2009 utarbeta förslag till verksamhetsidé, övergripande mål och finansiellt mål för Älmhults kommun.

Kommunfullmäktige fastställer facknämndernas förslag till verksamhetsidé, verksamhetsbeskrivning, övergripande mål, investeringsbudget, LSS-budget och flyktingbudget enligt sammanställning daterad 2009-05-08 med följande ändringar och tillägg:

- 1 Tekniska förvaltningens verksamhetsbeskrivning, verksamhetsidé, övergripande mål, avgiftsförändringar och investeringar fastställs enligt lydelse som presenterats i kommunstyrelsens arbetsutskott 2009-05-26.
- 2 Internräntan sänks från 4,5% till 4,0% i enlighet med rekommendationer från Sveriges Kommuner och Lands-
ting. Respektive nämnds budget minskas med motsvarande summa.
- 3 Budget för respektive nämnd fastställs enligt följande (beloppen anges i tkr - tusen kr):

	2010	2011	2012
3:1 Politisk organisation			
Budget enligt plan	8 046	7 556	7 556
Kostnadskompensation	117	253	394
Totalt	8 163	7 809	7 950
3:2 Kommunledningsförvaltningen			
Budget enligt plan	60 919	60 709	60 209
Kostnadskompensation	877	1 962	3 078
Besparing	- 1 500	- 1 500	- 1 500
Ökat medlemsbidrag Länstrafiken	1 754	5 424	5 851
Infrastrukturfond regional nivå		384	768
Fortsatt bredbandsatsning			500
Justering internhyra/internränta	- 443	- 443	- 443
<u>Justering mellan nämnderna</u>			
Föreningslönebidrag överfört till KoF	- 320	- 320	- 320
0,35 tjänst Hallaryd överfört från UN	123	123	123
Totalt	61 410	66 339	68 266
3:3 Tekniska förvaltningen			
Budget enligt plan	34 935	34 935	34 935
Kostnadskompensation	626	1 239	1 868
Besparing	- 2 000	- 2 000	- 2 000
Justering internhyra/internränta	- 939	- 939	- 939
Totalt	32 622	33 235	33 864
3:4 Miljö- och byggnämnden			
Budget enligt plan	7 244	7 244	7 244
Kostnadskompensation	137	263	392
Besparing	- 500	- 500	- 500
Justering internränta/internhyra	- 19	- 19	- 19
Totalt	6 862	6 988	7 117
3:5 Kultur- och fritidsnämnden			
Budget enligt plan	26 513	26 513	26 513
Kostnadskompensation	249	745	1 268
Besparing	0	0	0
Ytterligare kompensation multibassäng		2 000	2 000
Justering internränta/internhyra	- 118	- 118	- 118
<u>Justering mellan nämnderna</u>			
Föreningslönebidrag överfört från KLF	320	320	320
Totalt	26 964	29 460	29 983

ÖVRIGT

3:6 Utbildningsnämnden	2010	2011	2012
Budget enligt plan	283 323	279 323	279 323
Förslag ändring LSS-budget	1 300	640	650
Kostnadskompensation	4 670	9 630	14 740
Besparing	-5 000	- 5 000	- 5 000
Statsbidrag allmän förskola	368	737	737
Justering internränta/internhyra	- 773	- 773	- 773
<u>Justering mellan nämnderna</u>			
0,35 tjänst Hallaryd överfört till KLF	- 123	- 123	- 123
Totalt	283 765	284 434	289 554

3:7 Socialnämnden	2010	2011	2012
Budget enligt plan	244 459	243 067	242 067
Förslag förändring LSS-budget utöver plan	646	2 646	3 315
Justering LSS-budget efter prognos	- 2 562	- 1 916	- 501
Kostnadskompensation	4 431	8 742	13 151
Besparing	- 5 000	- 5 000	- 5 000
Justering internränta/internhyra	- 460	- 460	- 460
Totalt	241 514	247 079	252 572

4 Anslagsbindningen för drift- och investeringsbudget är på nämnds-/förvaltningsnivå.

5 Kostnadskompensation har fördelats på nämnder/förvaltningar med:

2010	11 107 tkr
2011	11 727 tkr
2012	12 057 tkr

6 Redan avsatta medel om 2% för oförutsett får inte användas under 2010.

7 Med anledning av det ekonomiska läget och att överföringskontot är under översyn medges inga uttag ur överföringskontot under 2010.

8 Anslaget till kommunstyrelsens strategiska satsningar fastställs till 2 051 tkr för 2010 och 2 261 tkr resp år 2011 och 2012.

9 Till konstfonden avsätts 100 tkr per år för inköp samt drift och underhåll av konst.

10 Budgeten för pensionsåtaganden är 35 000 tkr för 2010, 37 000 tkr för 2011 samt 40 000 tkr 2012.

11 Flyktingbudgeten utökas med 2 035 tkr för resp år 2010-2012.

12 Låneskulden ökas med 30 000 tkr 2010. Ingen ytterligare nyupplåning 2011. Låneskulden uppgår till totalt 160 000 tkr år 2010.

13 Finansnettot beräknas till - 3 200 tkr för resp år 2010-2012.

14 Kommunfullmäktige har tidigare beslutat om en investeringsbudget på totalt 170 000 tkr för perioden 2007-2010, varav tekniska förvaltningens andel var 134 200 tkr. Budgeten för tekniska förvaltningen har i budgetbeslutet för 2009 utökats med 128 244 tkr samt 3 000 tkr från internbanken. Budgeten för tekniska förvaltningen utökas med 14 500 tkr till en total summa på 279 944 tkr. 300 tkr överförs från internbanken till kommunledningsförvaltningen för investeringar inom kost- och måltids-service.

Investeringsbudgeten fastställs för återstoden av mandatperioden per nämnd/förvaltning enligt nedan:

Nämnd/förvaltning (belopp i tkr)	Investeringsbudget för återstoden av mandat- perioden 2009-2010
Kommunledningsförvaltningen	1 940
Tekniska förvaltningen	157 537
Miljö- och byggnämnden	126
Kultur- och fritidsnämnden	3 519
Utbildningsnämnden	4 597
Socialnämnden	3 516
Internbank	5 568
Konstfonden	150
Total investering	176 953

15 Arbetet med investeringsbudgeten för kommande mandatperiod 2011-2014 påbörjas hösten 2009.

16 Årets resultat 2010 är ett resultat av ovanstående beslut och beräknas till 2 874 tkr.

17 Budgetanvisningar del II daterade 2009-05-27 för nämnders/förvaltningars fortsatta arbete med internbudget och verksamhetsplan 2010, plan 2011-2012 antas.



**Älmhults
kommun**

**Box 500, 343 23 ÄLMHULT
Telefon växel: 0476-550 00
E-post: info@almhult.se
www.almhult.se**

Överraskande Älmhult - internationellt & nära
