

INNEHÅLLSFÖRTECKNING

FÖRVALTNINGSBERÄTTELSE	1
ORGANISATION	1
OMVÄRLDSFAKTORER	2
NÄRINGSLIV OCH ARBETSMARKNAD	2
BEFOLKNING	2
BOSTÄDER OCH LOKALER	3
KOMMUNIKATIONER	3
MILJÖ	3
PERSONAL	3
EKONOMISK ÖVERSIKT	6
EKONOMISK ANALYS	6
<i>Resultat</i>	6
<i>Finansiella nyckeltal</i>	6
<i>Balanskrav</i>	7
<i>Verksamhetens nettokostnader</i>	7
<i>Delårsbokslut</i>	7
<i>Skatteintäkter och utjämningsbidrag</i>	7
<i>Lån</i>	8
<i>Pensioner</i>	8
<i>Framtid</i>	8
DRIFTREDOVISNING/MÅLUPPFYLLELSE	10
<i>Budgetspecifikation</i>	11
<i>Driftredovisning</i>	12
<i>Måluppfyllelse</i>	14
PERSONALREDOVISNING	17
INVESTERINGSREDOVISNING	18
VATTEN- OCH AVLOPPSREDOVISNING	19
RESULTAT RÄKNING	22
KASSAFLÖDESANALYS	22
BALANSRÄKNING	23
NOTER	24
REDOVISNINGSPRINCIPER	25
NÄMNDREDOVISNINGAR	26
POLITISK ORGANISATION	26
KOMMUNLEDNINGSFÖRVALTNINGEN	27
TEKNISKA FÖRVALTNINGEN	31
MILJÖ- OCH BYGGNÄMNDEN	34
KULTUR- OCH FRITIDSNÄMNDEN	37
UTBILDNINGSNÄMNDEN	39
SOCIALNÄMNDEN	44
GEMENSAMMA NÄMNDEN FÖR FAMILJERÄTT	48
KOMMUNENS BOLAG	49
AB ÄLMHULTS KOMMUNALA INDUSTRIFASTIGHETER	49
ÄLMHULTSBOSTÄDER AB	50

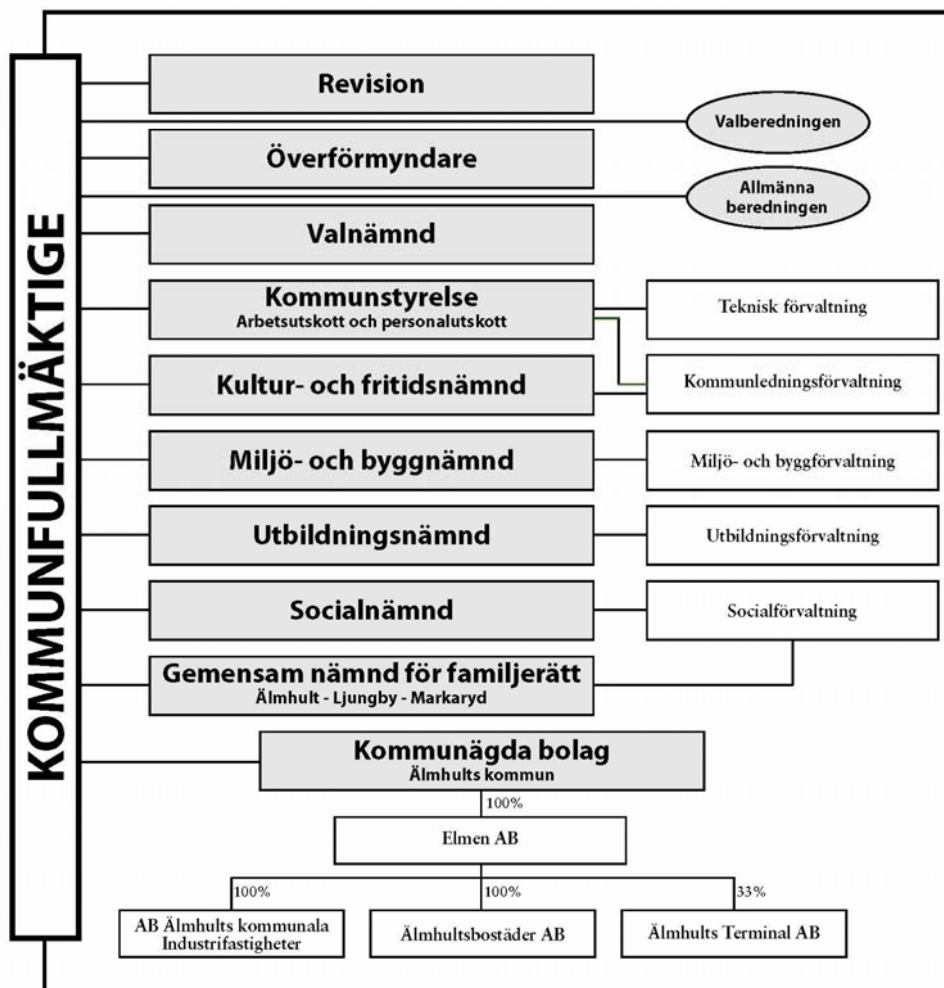
FÖRVALTNINGSBERÄTTELSE

ORGANISATION

Älmhults kommun styrs av en allians av centerpartister, moderater, folkpartister, kristdemokrater och miljöpartister. Fördelningen av de 41 mandaten i kommunfullmäktige såg ut enligt följande 2009-08-31: Sverigedemokraterna har ett mandat i kommunfullmäktige men mandatet är inte tillsatt.

Socialdemokraterna 15 mandat, Moderaterna 8 mandat, Vänsterpartiet 1 mandat, Centerpartiet 9 mandat, Kristdemokraterna 3 mandat, Folkpartiet Liberalerna 3 mandat och Miljöpartiet de gröna 1 mandat.

Organisation



OMVÄRLDSFAKTORER

Alla "experter" tror nu att botten är nådd när det gäller lågkonjunkturen. Tyvärr är det aldrig någon som vet säkert förrän i efterhand när man ser resultatet. Många tecken tyder ändå på att ekonomin är på väg uppåt, eller åtminstone inte faller längre. Problemet är fortfarande osäkerhet. Det är som efter en jordbävning – det kommer ofta efterskalv. Man vet inte när och hur stora, men det är sällan allt bara går rakt upp.

Inflationen är låg. Det beror bland annat på att priserna på varor som hänger samman med konjunkturen har sjunkit. Det gäller exempelvis el, räntor, olja och andra råvaror. Det är positivt för ekonomin, men fungerar som en bumerang. Så fort konjunkturen vänder upp så gör även priserna på råvaror och räntor det. Inflationen ökar och därmed kommer räntedämpande åtgärder in. Dessa har redan börjat diskuteras, även om Riksbanken tror på ett år med nuvarande räntenivå.

Börsen i Sverige pendlar i en mycket kraftig uppgång. Fortfarande speglar den utvecklingen i USA där har den nya regeringen vidtagit många stödande åtgärder. En fortsatt uppgång i Sverige är beroende på förtroendet för USA: s ekonomi. Samma politiska förändring som i USA har nu inträffat i Japan, med samma förhoppningar om ekonomisk förändring. De närmaste åren kommer att spegla balansen mellan Asiens ekonomi i bland annat Kina och Indien mot de gamla ekonomierna i USA och Japan. Frågan är vad det kommer att innebära i fördelning av vem som skall konsumera och vem som skall spara den andras valuta.

Älmhult är i högsta grad en internationell ort med många internationellt verkande företag. Många lever av export. Humöret på börserna runt om i världen sprids till de lokala företagen.

NÄRINGSLIV OCH ARBETSMARKNAD

Arbetsmarknaden släpar efter konjunkturens och börsens uppgång. Det tar tid mellan beslut att säga upp människor och tidpunkten de slutar. Många slutar till följd av att vikariat upphör eller att pensioneringar inte återbesätts. Små företag minskar antalet med några personer och dessa kommer inte in i statistiken. Hur många som förlorat jobbet denna konjunktur märks inte förrän en tid efteråt. Det brukar vara fler än man tror och de jobben kommer aldrig mer igen. I de nya jobben krävs ofta andra kompetenser. Följden blir en svår och dyr utslagning från arbetsmarknaden.

Hur många jobb som förlorats i Älmhult kommer inte att märkas förrän statistiken blir klar efter något år. Vid krisen 1992 förlorades hundratals jobb och det tog cirka fem år innan man uppnådde den tidigare nivån.

Antalet stora varsel har varit få, men totalt sett blir det många jobb som försvinner. De nya jobb som sedan kommer kan kräva andra utbildningar och inriktningar. Ett stort orosmoment denna gång är att ungdomsarbetslösheten blivit mycket stor även räknat efter europeiska mått. Detta kan resultera i problem att komma tillbaka på arbetsmarknaden.

Förändringen inom näringslivet brukar innebära att jobb försvinner från små orter och i bästa fall åter-skapas i större. Detta beror på att småorterna domineras av tillverkningsindustri. I Älmhult har under denna kris exempelvis arbetsmarknaden i östra kommundelen drabbats hårt.

BEFOLKNING

Under första halvåret skedde en positiv befolkningsökning. Eftersom den största utflyttningen brukar ske tredje kvartalet, många studerande lämnar Älmhult för universitet, är ofta tredje kvartalet negativ. I år ökar antalet studerande, bland annat beroende på en inbromsad arbetsmarknad.

Under andra halvåret finns ett stort antal nya bostäder. I Maskrosen har de 44 lägenheterna i punkt-husen blivit inflyttningsklara. I centrum pågår renovering av tre äldre hus som tömts, och kommer att bli renoverade det närmaste halvåret. Totalt innebär detta att ett 80-tal lägenheter skall fyllas det närmaste halvåret. Ett sådant tillskott har inte funnits på flera decennier. Eftersom Älmhult sedan länge haft underskott på bostäder blir det intressant att se hur snabbt dessa fylls. Eftersom första halvåret gett ett rejält plus och många nya lägenheter finns under hösten pekar det mot ett år med den största befolkningsökningen på länge.

BOSTÄDER OCH LOKALER

Bostadsmarknaden har bromsat in. En nystart sker genom att villor åter har börjat uppföras i Paradiset. De mycket låga räntorna gör att bostadsmarknaden bör utvecklas positivt.

En brist är att nybyggnationen av villor till största delen sker inne i centralorten. Någon aktivitet ute i de andra tätorterna märks inte.

När det gäller lägenheter finns planaktiviteter inne i centrum på två objekt. Det är enbart kommunens bostadsbolag som är aktivt. Ett mindre projekt i Stormen kan komma att startas inom ett år. I övrigt beror utvecklingen på hur efterfrågan utvecklas.

När det gäller industrilokaler finns ett utbud i centralorten som inte funnits på många år. Tendensen är att de tomma lokalerna åter är på väg att fyllas av aktivitet. Vissa nybyggnationer ligger och väntar på konjunkturuppgång. Flera företag har lite större lokaler än de behöver med nuvarande personal. Troligtvis dröjer det ett par år tills nybyggnationer blir aktuella, men trenden är positiv.

KOMMUNIKATIONER

Mycket positivt händer på kommunikationsområdet. Vid nyår blev turerna med Öresundstågen 16 stycken om dagen. Utvecklingen av Pågatåg Nordost går mycket positivt framåt. Idag gäller december 2011 som startdatum. Då skall det finnas en station i Diö och tågen ska gå åtminstone till Alvesta.

Länstrafikplanen är positiv för Älmhult. Haganäsleden finns med vilket gör att den eventuellt kan förverkligas inom några år. Förbättringar på väg 120 mellan Älmhult och Traryd är aktuella inom samma period. Räcken skall monteras på vägen mellan Enerya och Gottåsa. Det arbetet har påbörjats.

Arbetet med Sydostlänken mellan Älmhult och Blekinge Kustbana går framåt. Utredningen som Banverket lovat kring järnvägsfrågor i Älmhult är under nystart.

Från 1 augusti blev industribolaget ägare till stationen. Nu kan buss och tågområdet behandlas enhetligt och bli ett bättre marknadsföringsfönster mot resenärerna.

MILJÖ

Under året har arbetet med det s k. KLIMP- bidraget från Naturvårdsverket skett. Utbyte av gamla vedpannor till miljögodkända vedpannor, med ackumulatortankar som är förberedda för solvärme. 13 vedpannor är utbytta till miljögodkända sådana.

Kurser för driftspersonal på kommunen, i energieffektivisering av lokaler, har genomförts. Även en kurs i energieffektivisering för företag har genomförts. Så även en kurs i sparsam körning för kommunens politiker och tjänstemän.

Ett seminarium för ekologisk och klimatsmart mat har genomförts tillsammans med elever och lärare på Haganässkolans restauranglinje.

Earth Hour, en internationell klimatsatsning som kommunen deltog i under våren.

Arbetsgruppen för projektet "Naturvård och integration" fortsätter sitt arbete med att tillgängliggöra motionsslingan i Haganäsparken.

PERSONAL

Kommunens arbetsgivarpolitik syftar till att kommunen skall vara en attraktiv arbetsgivare som erbjuder medarbetarna en god arbetsmiljö med marknadsmässiga villkor och goda möjligheter till utveckling. Ledarskapet skall vara tydligt och föra verksamheten framåt. Verksamheten bärs av medvetna och delaktiga medarbetare

Personalpolitisk vision

Kommunstyrelsens personalutskott har arbetat med de personalpolitiska frågorna och antagit en personalpolitisk vision som ligger till grund för det fortsatta personalarbetet:

"Visionen är att skapa goda arbetsplatser där varje medarbetare känner arbetslust och stolthet, har inflytande, lust att lära och möjlighet att utvecklas både i sitt arbete och som individ."

Ledarskapsutveckling

Satsningen för våra chefer har fortsatt under 2009 på temat "Det goda ledarskapet" Så gott som samtliga chefer har deltagit i ett tvådagarsinternat i mars med en uppföljningsdag i augusti. Projektet har tillfälligt avbrutits av besparingskäl.

Upphandling av personaladministrativt system

Under våren och sommaren har arbetet med upphandling av personaladministrativt system genomförts. Arbetet med att formulera kravspecifikation och senare att utvärdera inkomna anbud har varit omfattande och utöver personalenheten har chefer och andra användare engagerats i arbetet. Systemet skall driftsättas vid årsskiftet 2009/2010.

Friskvård

Friskvård genomförs vid kommunens olika arbetsplatser med stöd av kommunens friskvårdspolicy. Personalenheten har genomfört två utbildnings- och reaktiveringsdagar för kommunens hälsoinspiratörer.

Samverkan

Älmhults kommun och de fackliga parterna har slutit ett nytt lokalt kollektivavtal om formerna för samverkan på arbetsplatserna. Avtalet som trädde i kraft 2009-01-01 har sin grund i ett centralt avtal om förnyelse, arbetsmiljö och samverkan, FAS 05. Genom samverkansavtalet vill arbetsgivaren och de fackliga organisationerna skapa förutsättningar för att verksamheterna skall fungera på ett bra sätt genom att medarbetarna känner motivation och engagemang i sitt arbete. Utgångspunkten för samverkan mellan cheferna och medarbetarna på våra arbetsplatser är att alla ska vara delaktiga i så många frågor som möjligt som berör deras arbete. Alla skall kunna utvecklas i yrket och därför måste alla vara väl informerade om frågor som påverkar arbetsplatsen.

Lönerevision 2009

Med undantag för Lärarförbundet och Vårdförbundet var årets lönerevisionen klar i maj. Förhandlingarna med Vårdförbundet avslutades i augusti. Förhandlingarna med Lärarförbundet har inte ännu kunnat avslutas. Revisionen gäller från 2009-04-01.

Hälsobokslut

Älmhults kommun	Antal		Nyckeltal	
	2008 t.o.m. 08-31	2009 t.o.m. 08-31	2008 t.o.m. 08-31	2009 t.o.m. 08-31
Arbetade timmar	1 815 732	1 777 577		
Sjukfrånvarotimmar	98 628	84 900		
Sjuktal			5,4	4,8
Sjukfall	1321	1597	7,3	9,0
Nya rehabiliteringsfall	26	18	0,14	0,10
Återgångar	46	30	1,77	1,67
Personalomsättning	87	62	0,48	0,35

Den totala sjukfrånvaron har minskat och är per den 31 augusti 4,78 %. För kvinnorna är sjukfrånvaron 5,20. Medan den totala sjukfrånvaron har minskat har däremot antal sjukfall ökat och det finns en tendens till ökning av sjukfrånvaron för perioden 1-27 dagar. Detta kan troligen hänföras till ändrade sjukersättningsregler genom att man i högre grad undviker längre sammanhängande sjukperioder.

Den 31 augusti 2009 var 54 personer sjukskrivna 28 dagar eller mer. Sedan årsskiftet har 30 långtidssjuka återgått i tjänst varav 20 på heltid. 6 långtidssjuka har slutat sin anställning.

Minskningen av personalomsättningen kan till del bero av minskade avgång på grund av sjukdom men beror i högre grad på den särskilda prövning som sedan 2½ år tillbaka sker inför varje beslut om rekrytering. Den ekonomiska krisen med åtföljande besparingskrav innebär också att personalomsättningen sjunker.

Sjukfrånvarokostnad

Sjukfrånvarokostnaden tolkad som lön för sjukskrivna under sjukperioden uppgick perioden 2008-01-01 – 2008-08-31 till 3 605 358 kronor. För motsvarande period innevarande år har sjukfrånvarokostnaden minskat till 3 282 004 kronor. Lägre sjuktal gör att sjukfrånvarokostnaden minskar trots lönekostnadsökningar för 2009.

Samverkan med Försäkringskassan och projekt Hållbar Rehabilitering

Älmhults kommun och försäkringskassan har tecknat ett avtal om samarbete i sjukförsäkringsärende. Effektiva samarbetsformer och tidiga insatser skall bidra till att antalet sjukfrånvarodagar minskar och till att förutsättningarna ökar för i första hand återgång till ordinarie arbete och i andra hand annat arbete hos Älmhults kommun

Vid avtalsperiodens slut 2010-09-30 skall sjukfrånvaron ha minskat till 5 % och andelen anställda som återgår i arbete hos kommunen inom 6 månader efter första sjukskrivningsdagen skall uppgå till 80 %. Avtalet trädde i kraft 2008-10-01.

Från innevarande höst går Älmhults kommun in i ett projekt, Hållbar Rehabilitering, som leds av AFA försäkring i samarbete med Karolinska Institutet och Uppsala Universitet. Projektet skall utvärdera betydelsen av teambaserad rehabilitering. Arbetet sker i team som består av representanter för arbetsgivaren, försäkringskassan, företagshälsovården och arbetsförmedlingen. Projektet skall i sin aktiva fas pågå under två år. I projektet deltar ytterligare 4 kommuner samt ett antal kontrollkommuner.

Projekt Hälsa Älmhult

Hösten 2007 gick Älmhults kommun tillsammans med AFA försäkring in i ett arbetsmiljö- och hälsoprojekt enligt den så kallade AHA-metoden. Metoden består av två delar, en som inriktar sig på hälsa och en som fokuserar på den psykosociala arbetsmiljön.

Projektet syftar till identifiering av hälsorisker och analys av den psykosociala arbetsmiljön för att kunna förebygga ohälsa på individuell och organisatorisk nivå. Projektet understödjer det systematiska arbetsmiljöarbetet.

Projektet inleddes med en kartläggningsfas. Denna genomfördes i form av en personalenkät som omfattade samtlig anställd personal.

Under hösten 2009 görs en ny personalundersökning som sedan ligger till grund för fortsatt utvecklingsarbete på arbetsplatserna under 2010. Företagshälsovården deltar aktivt i uppföljningen av undersökningens individuella hälsoanalys.

EKONOMISK ÖVERSIKT

EKONOMISK ANALYS

Resultat

Budgeterat resultat (inklusive tilläggsbudgetering) för perioden januari – augusti är -677 tkr medan budgeterat resultat för helåret 2009 är 376 tkr. Denna skillnad beror på att nämnderna/ förvaltningarna har budgeterat lägre kostnader under slutet av året.

Resultatet för perioden januari - augusti 2009 uppgår till -3 372 tkr. Periodens resultat är 5 571 tkr sämre än förra årets resultat för samma period. Jämfört med budgeten för perioden är resultatet 2 695 tkr sämre.

Prognosen för årets resultat 2009 visar ett överskott på 1 673 tkr. Det är en förbättring med 1 297 tkr jämfört med det budgeterade resultatet på 376 tkr. Vid jämförelse med delårsbokslutet (- 3 372 tkr) är det en förbättring med 5 045 tkr. Denna skillnad beror bland annat på ovan redovisad förändring av budgeterat resultat. En annan förklaring är att nämnderna/förvaltningarna förbättrar sina resultat med sammanlagt 14 112 tkr från delårsbokslut till prognos. I delårsbokslutet redovisar nämnderna/förvaltningarna ett överskott på 15 975 tkr medan prognosen visar ett överskott på 30 087 tkr. Det beror på att nästan alla nämnder har klarat sina besparingskrav och inte tagit i anspråk oförutsett.

Belopp i tkr	Budgetavvikelse utfall augusti 2009	Budgetavvikelse prognos helår 2009
Verksamhetens nettokostnad	15 969	28 486
Skatteintäkter/utjämningsbidrag	-18 106	-26 549
Finansnetto	-558	-640
Totalt	-2 695	1 297

Ytterligare redovisning finns under rubrikerna; verksamhetens nettokostnad, skatteintäkter och utjämningsbidrag, lån samt i respektive nämnds/förvaltnings redovisning.

Det prognostiserade resultatet på 1 673 tkr är en förbättring med 2 425 tkr jämfört med prognosen efter april. Anledningar till detta är att verksamhetens nettokostnad ökat med 2 857 tkr, men samtidigt har skatteintäkter/utjämningsbidrag ökat med 5 252 tkr och finansnettot har förbättrats med 30 tkr.

Finansiella nyckeltal

Det prognostiserade resultatet på 1 673 tkr innebär att det finansiella målet inte uppfylls. För att klara målet, att årets resultat skall vara minst 1 procent av bruttokostnaderna, krävs ett resultat på cirka 8 mkr.

	Mål	Bokslut 2008	Budget 2009	Budget inkl. TB 2009	Prognos helår 2009
Årets resultat/bruttokostnader	1 %	0 %	0,4 %	0 %	0,2 %
Nettokostnad/skatteintäkterna		99,6 %	99,1 %	99,5 %	99,2 %

Soliditeten anger hur stor andel av kommunens tillgångar som finansierats med eget kapital. Soliditeten uppgår vid periodens slut till 62 procent, vilket är en minskning med fyra procentenheter jämfört med samma period föregående år. Vid årsskiftet uppgick soliditeten till 63 procent.

Kassalikviditeten visar betalningsförmågan på kort sikt. Den räknas ut som omsättningstillgångar exklusive förråd i förhållande till de kortfristiga skulderna. Kassalikviditeten uppgår vid periodens slut till 49 procent, vilket är en minskning med 13 procentenheter jämfört med samma period föregående år. Vid årsskiftet uppgick kassalikviditeten till 61 procent.

Balanskrav

Balanskravet innebär att kommunen måste ha balans mellan intäkter och kostnader i resultaträkningen. Om kostnaderna överstiger intäkterna ska anges när och på vilket sätt det negativa resultatet ska regleras. Realisationsvinster får inte räknas in i balanskravet.

Prognosen för 2009 års balanskravsresultat är 1 612 tkr. Tidigt på året visade prognoser på lägre skatteintäkter för 2009. Till följd av detta lades ett besparingskrav ut på nämnderna motsvarande 13 500 tkr som tillsammans med anslag för oförutsett som ungefär motsvarar minskade skatteintäkter.

Från 2008 har kommunen ett balanskravsresultat på – 1 681 tkr som måste återställas senast 2011. Kommunfullmäktige beslutade 2009-04-27 att det ska beaktas i budgetarbetet 2010-2012 och redovisas separat i planen för 2011.

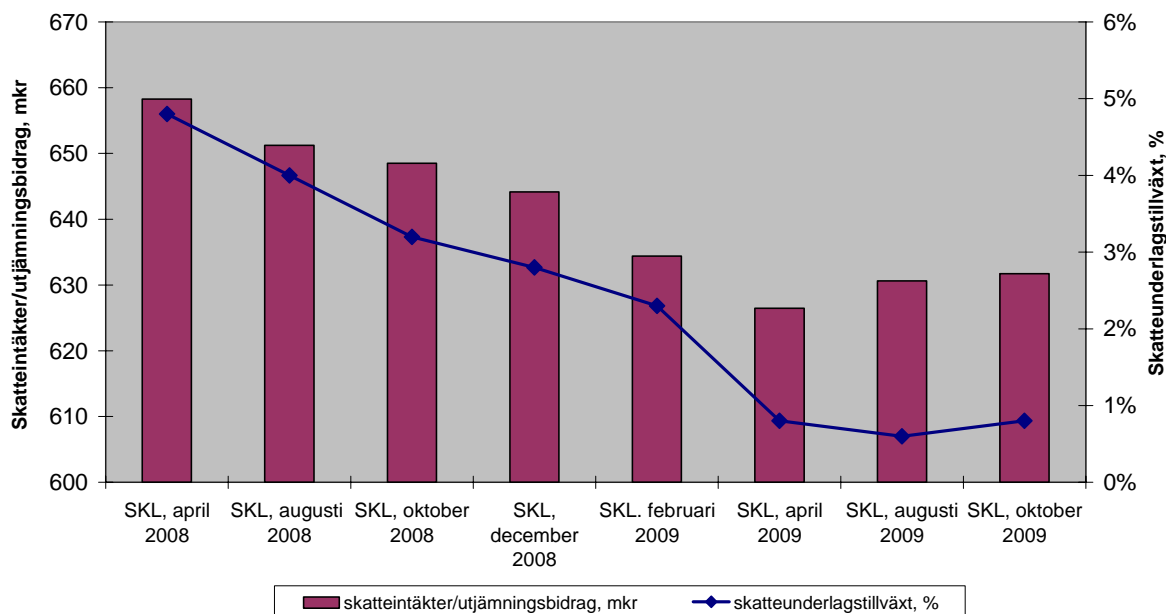
Verksamhetens nettokostnader

Med nettokostnader avses verksamhetens kostnader, till exempel löner, lokaler, avskrivningar minskat med verksamhetens intäkter, till exempel avgifter, bidrag, hyror med mera.

Skatteintäkter och utjämningsbidrag

Sedan budgeten för 2009 fastställdes i juni 2008 har Sveriges kommuner och landsting (SKL) på grund av den ekonomiska situationen kraftigt sänkt sina prognoser över skatteunderlagets utveckling. Främst beror det på förändringar när det gäller sysselsättningen. Totalt har prognosen för skatteunderlagstillväxten 2009 successivt sänkts från 4,8 % (april 2008) till 0,8 % (oktober 2009). I oktoberprognosen höjs skatteunderlagstillväxten till 0,8 % jämfört med 0,6 % i augustiprognosen. Det är samma nivå som prognostiserades i april. Trots oförändrad prognos för skatteunderlagstillväxten innebär prognosen i oktober ytterligare cirka 5,3 mkr i skatteintäkter jämfört med prognosen i april. Det beror på att 2008-års skatteunderlag beräknas bli högre än vad som tidigare beräknats. Skatteverket har sammanställt ett andra preliminärt utfall över beskattningsbar inkomst 2008.

Prognoser för skatteintäkter/utjämningsbidrag 2009



Sammantaget innebär SKL:s prognos 2009-10-01 över skatteintäkter och utjämningsbidrag för Älmhult cirka 26,5 mkr lägre i intäkter än budgeterat, varav mindre invånarantal än budgeterat utgör cirka 4,3 mkr.

Skatteintäkter/utjämningsbidrag	Bokslut	Budget	Prognos
Belopp i tkr	2008	2009	2009
<i>Invånarantal</i>	15 364	15 457	15 351
Skatteintäkter före utjämning	572 921	596 408	575 628
Slutavräkning 2007	-1 034		
Slutavräkning 2008	-3 718		1 045
Slutavräkning 2009			-20 279
Inkomstutjämning	64 145	69 618	80 946
Kostnadsutjämning	-4 285	-4 173	-6 094
Regleringsbidrag/avgift	-7 032	-10 497	-7 516
Utjämningsystem för LSS-kostnader	-14 858	-17 930	-16 994
Statsbidrag kommunal fastighetsavgift	20 196	24 842	24 983
Summa skatteintäkter/utjämningsbidrag	626 335	658 268	631 719

Utdebitering 2009	Kronor
Kommunalskatt	20,60
Landstingsskatt	10,20
Kyrko- och begravningsavgift (medlem i Svenska Kyrkan)	1,01-1,95
Begravningsavgift (icke medlem i Svenska Kyrkan)	0,23-0,46

Lån

Finansnettot som är kommunens ränteintäkter minus räntekostnader uppgår för perioden till – 2 256 tkr. Det är en försämring med 989 tkr jämfört med föregående år. Prognosen för helårets finansnetto är – 3 240 tkr. Försämringen av finansnettot beror på att våra finansiella intäkter är lägre på grund av låg ränta. Kommunens långfristiga låneskuld uppgick vid periodens slut till 110 mkr, vilket är oförändrad jämfört med augusti 2008.

Pensioner

Från och med 1998 redovisas kommunens pensionsskuld i enlighet med den blandade modellen. Det innebär att man skiljer på pensionsrätter intjänande till och med 1997-12-31 och pensionsrätter intjänade från och med 1998-01-01. Pensionsrätter till och med 1997-12-31 redovisas som en ansvarsförbindelse utanför balansräkningen.

Delårsrapporten augusti bygger på prognos efter augusti från KPA. En ny post finns med i denna prognos och det är, Inlösen IPR (individuell pensionsrätt). Inlösen IPR ingår i vår pensionsförsäkring och är pensionsutbetalningar från ansvarsförbindelsen. Utbetalningarna gäller de åldersgrupper som kommunen har löst in (till och med 1943).

Den avgiftsbaserade ålderspensionen betalas ut varje år i mars till arbetstagarna. I mars 2009 gjordes utbetalning, exklusive löneskatt, för 2008 på 16,3 mkr. 2008 betalades 14,8 mkr ut för 2007.

Framtid

Världsekonomin befinner sig i den djupaste kris som rått sedan 1930-talet. Sverige är ett exportberoende land och har drabbats hårt av lågkonjunkturen. Det finns dock tecken på att det värsta är över bland annat genom att oron på finansmarknaden har minskat. Det förväntas bli en tillväxt över hela världen 2010, men det kommer att ske långsamt.

Den kommunala konsumtionen ökar svagt både 2009 och 2010, men bedöms minska 2011 och 2012 på grund av det ansträngda läget i kommuner och landsting.

Budgetpropositionen som kom i mitten på september innehåller bland annat riktade stimulansbidrag till äldreomsorgsverksamheten och engångspengar till kommuner och landsting för 2010. Älmhults kom-

mun får 11,7 miljoner kronor i engångspengar. I vårpropositionen som kom i april fick Älmhult ett engångsbelopp på 8 miljoner kronor för 2010, totalt ett engångsbelopp på 19,7 miljoner kronor. Sänkta arbetsgivaravgifter 2009 på 2,9 miljoner kronor kommer att användas till pensionslösningar .

Från och med 2010 kommer flyktingverksamheten att delvis handläggas av Arbetsförmedlingen. Några klara direktiv finns inte ännu.

DRIFTREDOVISNING/MÅLUPPFYLLELSE

Belopp i Tkr	Utfall augusti 2008	Budget augusti 2009	Utfall augusti 2009	Bokslut 2008	Budget 2009	Prognos 2009	Avvikelse 2009	
Politisk organisation							%	
Oförutsett		104	-		156	0	156	1,8%
Kommunfullmäktige	341	390	303	564	574	559	15	1,8%
Oförutsett KF	-	133	-	-	200	150	50	25,0%
Revision	401	467	467	780	700	700	0	0,0%
Valnämnd	0	263	250	7	250	250	0	0,0%
Överförmyndare	479	393	518	588	590	670	-80	-13,6%
Kommunalt partistöd	682	455	455	682	682	682	0	0,0%
Kursverksamhet ftr. valda	64	293	63	77	440	440	0	0,0%
Kommunstyrelsen	2 868	2 943	2 702	4 292	4 425	4375	50	1,1%
Oförutsett KS	-	0	-	-	0	0	0	
Summa politisk org.	4 835	5 441	4 757	6 990	8 017	7 826	191	2,4%
Nämnder/förvaltningar								
Kommunledningsförvaltningen	40 778	40 968	39 985	61 398	62 572	60 945	1 627	2,6%
Tekniska förvaltningen	15 061	19 302	26 891	30 983	34 767	32 078	2 689	7,7%
Miljö och byggnämnden	4 375	5 096	4 712	6 887	7 644	6 812	832	10,9%
Kultur och fritidsnämnden	16 434	17 113	16 424	24 652	25 613	25 088	525	2,0%
Utbildningsnämnden	180 252	190 435	184 066	273 497	284 323	278 535	5 788	2,0%
Socialnämnden	160 076	164 668	150 213	239 016	246 830	228 395	18 435	7,5%
Under kommunstyrelsen								
Pensionsåtaganden	25 103	22 001	29 022	32 900	33 000	40 900	-7 900	-23,9%
KS strategiska satsningar	0	767	0	0	974	973	0	0,0%
Ofördelad kompensation för löneökningar	0	786	0	0	1 179	0	1 179	100,0%
Flyktingverksamhet	-2 496	826	1 224	-1 239	1 239	1 110	129	10,4%
Konstfonden	20	67	37	52	100	100	0	0,0%
Silverdalen			0		1 000	0	1 000	100,0%
Återbetalning SKL			-			-859	859	
Förändring semesterlöneskuld	493		-606	-209		-909	909	
Realisationsvinst	-428		-61	-1826		-61	61	
Realisationsförlust	-		53	594		53	-53	
Försäkringsersättning Silverdalen			0	-500				
Nedskrivning aktieindexobligation			-	144				
Projekt Linné 2007			-	-300				
Summa totalt	444 503	467 470	456 717	673 039	707 257	680 986	26 271	3,7%
Avgår interna poster	-30 346	-29 624	-34 840	-49 251	-51 965	-54 180	2 215	-4,3%
Verksamhetens nettokostnad	414 157	437 846	421 877	623 788	655 292	626 806	28 486	4,3%

BUDGETSPECIFIKATION

Nedan redovisas de förändringar som skett i nämndernas/förvaltningarnas budget sedan kommunfullmäktiges budgetbeslut i juni 2008.

Belopp i tkr	Budget KF 2009	Löne- revision 2008	Anslag från KS och KF	Tilläggs- budget	Förändrad budget 2009*
Politisk organisation					
Oförutsett	156				156
Kommunfullmäktige (KF)	574				574
Oförutsett KF	200				200
Revision	700				700
Valnämnd	250				250
Överförmyndare	590				590
Kommunalt partistöd	682				682
Kursverksamhet förtroendevalda	144			296	440
Kommunstyrelsen (KS)	4 375	50			4 425
Oförutsett KS	75		-75		0
Summa politisk org.	7 746	50	-75	296	8 017
Nämnder/förvaltningar					
Kommunledningsförvaltning	60 635	555	1 382		62 572
Tekniska förvaltningen	33 998	437		332	34 767
Miljö och byggnämnden	7 450	194			7 644
Kultur- och fritidsnämnden	25 393	220			25 613
Utbildningsnämnden	278 432	5 891			284 323
Socialnämnden	240 356	1 474	5 000		246 830
Under kommunstyrelsen					
Pensionsåtaganden	33 000				33 000
KS strategiska satsningar	2 280		-1 307		974
Ofördelad kompensation för löneökningar	10 000	-8 821			1 179
Flyktingverksamhet	0			1 239	1 239
Konstfonden	100				100
Särskilt boende, äldreomsorg	5 000		-5 000		0
Silverdalen				1 000	1 000
Summa totalt	704 390	0	0	2 867	707 257
Avgår interna poster	-51 965				-51 965
Verksamhetens nettokostnad	652 425	0	0	2 867	655 292

*inkl tilläggsbudget, lönekomensation, överföringar från KS strategiska etc

Specifikation av anslag från kommunstyrelsen och kommunfullmäktige

Belopp i tkr	KS: strategiska	KS: oförutsett	KLF
KS § 130 (2008) Leader	-239		239
KS § 143 (2008) Folkhälsa	-500		500
KS § 44 Sydostlänken	-40		40
KS § 47 Älmhults centrum	-85		85
KS § 71 Kommunkompassen	-35		35
KS § 134 Världsarv	-100		100
KS § 162 Helgeå	-143		143
KS § 163 Adm.utredning	-165	-75	240
Summa:	-1 307	-75	1 382

DRIFTREDOVISNING

Besparingskrav

På grund av försämrade skatteprognos beslutade kommunfullmäktige 2009-05-25 fördela ett besparingskrav i budget 2009 på 13 500 tkr. Någon förändring har inte skett av nämndernas/ förvaltningarnas budget utan ett överskott motsvarande besparingskravet förväntas i bokslutet. I nämndernas och politisk organisations budget finns dessutom anslaget 13 209 tkr till oförutsett. Ingen av nämnderna har aviserat att anslaget kommer att användas under året.

Efter att besparingskrav och anslag till oförutsett dragits av från budgetavvikelsen prognostiserar politisk organisation och nämnderna totalt ett överskott på 3 378 tkr.

Budgetavvikelse	Prognos			Avvikelse efter oförutsett och besparingskrav
	avvikelse mot budget	Oförutsett	Besparingskrav	
Belopp i tkr				
Politisk organisation	191	156	0	35
Kommunledningsförvaltning	1 627	1 224	1 000	-597
Tekniska förvaltningen	2 689	689	2 000	0
Miljö och byggnämnden	832	145	500	187
Kultur- och fritidsnämnden	525	510	0	15
Utbildningsnämnden	5 788	5 685	5 000	-4 897
Socialnämnden	18 435	4 800	5 000	8 635
Totalt	30 087	13 209	13 500	3 378

Kommunledningsförvaltningen och utbildningsnämnden når inte sina besparingskrav. Andra nämnder/ förvaltningar har dock så stora överskott att besparingskravet uppnås totalt.

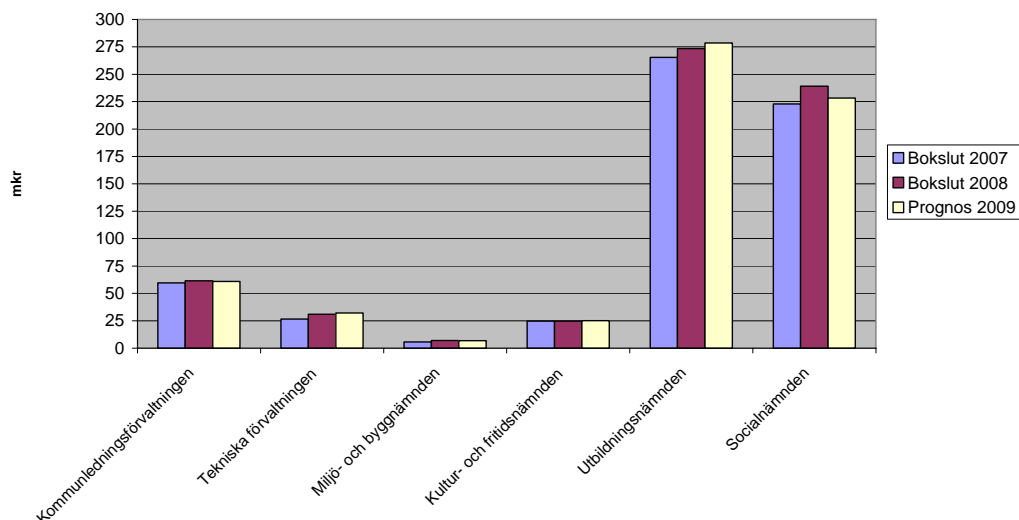
Politisk organisation

Det prognostiserade överskottet på 191 tkr beror främst på att anslaget på 156 tkr för oförutsett inte kommer att användas. För överförmyndarverksamheten beräknas ett underskott på 80 tkr, men det uppvägs av bland annat överskott på vänortsutbyte och kommunfullmäktiges oförutsedda.

Nämnder/förvaltningar

Under 2008 och 2009 har nämnder/förvaltningar arbetat aktivt med att skapa utrymme för oförutsett och klara årets besparingskrav. Prognosen för 2009 visar också sänkt eller liten ökad nettokostnad jämfört med 2008. Störst förändring redovisar socialnämnden som prognostiserar en nettokostnad för 2009 som är 4,4 % lägre än bokslut 2008.

Nettokostnad per nämnd/förvaltning



Kommunledningsförvaltningen prognostiserar ett överskott på totalt 1 627. Efter avdrag för oförutsett och besparingskrav blir resultatet – 597 tkr, vilket innebär att besparingskravet på 1 000 tkr inte uppnås fullt ut. Främsta anledningen är it-verksamheten som prognostiserar ett underskott på 894 tkr.

Tekniska förvaltningens prognos på + 2 689 tkr innebär att besparingskravet på 2 000 tkr klaras samt att anslaget för oförutsett inte behöver användas. Besparingskravet klaras bland annat genom överskott inom skogsverksamhet och teknisk administration.

Även miljö- och byggnämnden klarar sitt besparingskrav. Totalt prognostiseras ett överskott på 832 tkr som efter avdrag för oförutsett och besparingskrav 500 tkr blir + 187 tkr. Det beror bland annat på överskott inom bostadsanpassning.

Kultur- och fritidsnämnden har inget besparingskrav. Efter avdrag för oförutsett reduceras överskottet från 525 tkr till 15 tkr. För idrotts- och fritidsanläggningar prognostiseras underskott medan kulturskolan förväntas redovisa överskott.

Utbildningsnämndens prognos på 5 788 tkr innebär efter avdrag för oförutsett och besparingskrav ett resultat på – 4 897 tkr. Av besparingskravet på 5 000 tkr uppnås 103 tkr. Den största anledningen till att besparingskravet inte uppnås är ökad nettokostnad för de interkommunala ersättningarna med 3 363 tkr jämfört med budget. Fler elever än förväntat har valt att studera på annan ort samtidigt som antalet elever från andra kommuner på Haganässkolan har sjunkit.

Även socialnämnden har ett besparingskrav på 5 000 tkr. Nämndens prognos på + 18 435 tkr innebär efter avdrag för oförutsett och besparingskrav ett överskott på 8 635 tkr. De stora överskotten finns inom äldreomsorg och LSS. Jämfört med budget har en minskning skett med 19,7 årsarbetare.

Poster under KS

En höjning av pensionsförsäkringen är inlagd i budgeten för att täcka inlösen av individuell pensionsrätt (IPR), men det räcker inte. Den kraftiga ökningen 2009 beror på att basbeloppet höjdes med 4,4 % mellan 2008 och 2009 vilket är betydligt högre än höjningen mellan 2007 och 2008 som var 1,7 %. En sådan kraftig höjning har inte skett sedan 1992. Pensionsförsäkringen beräknas öka med 2 000 tkr jämfört med budget. För 2010 kommer basbeloppet inte att höjas vilket gör att den extra kostnaden inte finns 2010.

Den avgiftsbestämda ålderspensionen beräknas öka med 700 tkr jämfört med budget. Pensionsutbetalningar beräknas öka med 1 100 tkr jämfört med budget. Löneskatt på 24,26% ska läggas på alla summor. Totalt en avvikelse på 5 000 tkr jämfört med budget.

En sänkt arbetsgivaravgift är beslutad för 2009. Den ger Älmhult en minskad kostnad på 2 900 tkr. Detta utrymme ska finansiera pensionslösningar under 2009. Den totala avvikelsen på pensioner blir därmed - 7 900 tkr. Den sänkta arbetsgivaravgiften ökar de interna posterna, vilket innebär +/- 0 för kommunen

När budgeten för 2009 fastställdes var inte utfallet av 2008-års lönerrevision helt klart. Efter att budgetkompensationen fördelats till nämnderna återstår 1 179 tkr som blir ett överskott 2009. För 2009 får nämnderna inte längre kompensation efter lönerrevisionens faktiska utfall utan nämnderna har i stället fått en generell kostnadskompensation.

För flyktingverksamheten prognostiseras en nettokostnad på 1 110 tkr. Viss osäkerhet finns beroende på hur många flyktingar som tas emot resten av året. Till och med augusti månad har 25 flyktingar tagits emot. Tidigare år har flyktingverksamheten genererat överskott, men nu ökar kostnaderna för introduktionsersättning och försörjningsstöd. Årets budget på 1 239 tkr är tilläggsbudget av 2008-års överskott.

Till åtgärder inom Silverdalsområdet finns budgeterat 1 000 tkr. Arbetsgruppen kommer att presentera ett beslutsunderlag under hösten. Anslaget kommer att behöva tilläggsbudgeteras 2010 eftersom arbetet inte bedöms bli färdigt under 2009..

Sveriges kommuner och landsting (SKL) har beslutat återbetala 56 kr/invånare till kommunerna, vilket motsvarar ungefär två årsavgifter. För Älmhult motsvarar det 859 tkr.

Kommunens semesterlöneskuld prognostiseras sjunka med 909 tkr. Jämförelse har gjorts mellan augusti 2008 och augusti 2009.

Realisationsvinster prognostiseras till 61 tkr och realisationsförluster till 53 tkr. Under året har bland annat mark sålts till Stiftelsen Orangeri & Kunskapscentrum Carl von Linné.

Interna poster

Från verksamheternas totalsumma avgår interna poster i form av kalkylerad kompletteringspension, internränta och räntebidrag. Totalt innebär prognosen ökade interna poster med 2 215 tkr. Det beror på att i år tillkommer justering för sänkt arbetsgivaravgift motsvarande cirka 2 900 tkr. Motsvarande justering har inte skett i nämndernas redovisning. Att skillnaden är lägre än justering för den sänkta arbetsgivaravgiften beror på att kompletteringspensionen blir lägre som följd av personalminskningar under året.

MÅLUPPFYLLELSE

Nämndernas måluppfyllelse

Inom kommunledningsförvaltningen varierar måluppfyllelsen. Flertalet av målen uppnås emellertid som till exempel möjliggöra för fortsatt bostadsbyggande, effektivare intern kommunikation via kommunalt intranät och ökad avtalstrohet. Bland målen som inte uppnås finns till exempel ökad medborgardialog via webbaserat diskussionsforum och erbjudande om att välja mellan två rätter inom matdistributionen. Under första halvåret var det möjligt för personer med matdistribution att välja mellan två rätter, men numera är det en rätt till förmån för bättre kvalitet.

Inom tekniska förvaltningen bedöms måluppfyllelsen tillfredställande utifrån besparingskrav. Framst är det inom räddningstjänsten och renhållningen som måluppfyllelsen är sämre. Trots förebyggande arbete har olycksfallsfrekvensen för räddningstjänsten varit hög. Kampanjer om sortering av avfall minskar inte mängden osorterat avfall enligt målsättning.

I måluppfyllelse redovisar Miljö- och byggnämnden endast avvikelse för målet att 75 % av alla överklagade besluta ska hålla vid prövning. Av beslut enligt plan- och bygglagen och lagen om bostadsanpassning har 50 % hållit vid prövning. Antalet överklaganden är emellertid bara två, varav det ena har ändrats vid överprövning.

Kultur- och fritidsnämnden mäter måluppfyllelse genom årliga enkäter till kulturskolans elever och huvudbibliotekets besökare. Dessa enkäter sker inte förrän i slutet av året så det är inte möjligt att redovisa måluppfyllelsen ännu.

Enheterna inom utbildningsförvaltningen ska till 2009-09-30 ta fram kvalitetsredovisningar. Många av målen utvärderas i dessa redovisningar, och helhetsbilden är därför inte klar för dessa ännu. Mått som är färdiga är andelen elever i årskurs 5 som klarat samtliga delprov i de nationella proven. Andelen elever har höjts i två av tre ämnen.

Socialnämndens mål "Även kommuninvånare som saknar förmåga och resurser har möjlighet att bo kvar i sitt eget boende" uppfylls väl. Andelen nya brukare/aktuella ärenden under året som kan bo kvar i sitt hem är högre än budgeterat. Även målet att utarbeta mål som kan mätas i termer av effektivitet har uppnåtts. Två nya mått har tagits fram kopplade till nyttjandegraden i hemtjänsten och beläggningen på särskilt boende.

Uppföljning av särskilda uppdrag i kommunfullmäktiges budgetbeslut 2008-06-23

- Förslag till direktiv för affärsverksamheten
Kommunstyrelsen (Tekniska förvaltningen) får i uppdrag att utarbeta förslag till direktiv för affärsverksamheten för fastställande av kommunfullmäktige

Tekniska förvaltningen har tagit fram följande förslag:

Direktiv affärsverksamhet – investeringar

Renhållning

Övergripande mål

Åskya avfallsanläggning skall vara en modern mottagnings- och behandlingsanläggning för god service till kommuninvånare och företag, samt genom källsortering och återvinning minska miljöbelastningen.

Lagstiftning och mål för verksamheten

Framgår av Renhållningsordning med avfallsplan och föreskrifter för avfallshantering 2010-2020.

Tillstånd

Tillstånd och villkor för verksamheten framgår från Miljööverdomstolens (Svea Hovrätt) dom 2008-03-27 och 2009-10-01.

Investeringar

Sluttäckning gamla deponiytor 40 mkr 2010-2020
Lakvattenrening 15 mkr 2011-2012
Behandling organiskt avfall 8 mkr 2011-, eller annan lösning
Nya deponiytor 7 mkr 2010-2012
Återbruksstation 3 mkr 2012, eller annan lösning
Bilar och maskiner 3 mkr 2010-2012
Kärl för sophantering 1 mkr 2010-2012

Avsättning för återställning av deponiytor till och med 2008 17 322 tkr.

Vatten och avlopp

Övergripande mål

Vatten och avloppsavdelningen ska hantera 3 typer av vatten.

1. Renvatten
2. Spillvatten
3. Dagvatten

Här inkluderas produktion, leverans samt omhändertagande av respektive vattentyp.

För renvatten gäller att vi ska leverera ett renvatten till abonnenterna som uppfyller livsmedelskvalitet. Tillgängligheten på leveransen ska vara hög.

För avloppsvatten gäller att vi ska ta emot och transportera avloppsvattnet till våra avloppsreningsverk utan olägenhet för abonnenterna. Avloppsreningsverken ska sedan rena vattnet till ställda krav. Tillgängligheten på mottagningen, transporten och reningseffekten ska vara hög.

För dagvatten gäller att vi ska ta emot och transportera dagvattnet till våra recipienter utan olägenhet för abonnenterna. Tillgängligheten på mottagningen och transporten ska vara hög.

Tillstånd

För Älmhults avloppsreningsverk är Länsstyrelsen i Kronobergs län tillsynsmyndighet. Slutligt tillstånd har inte ännu erhållits.

För de mindre avloppsverken är kommunens Miljöförvaltning tillsynsmyndighet. Beslutade krav på avloppsverken ska följas.

För vattenverken och leverans av vatten till abonnenterna följer vi Dricksvattenkungörelsen. Tillsynen för att vi följer denna är kommunens Miljöförvaltning. Vattenverken bedöms utifrån att dessa är livsmedelslokaler.

Investeringar

Vatten

Reservvatten Älmhults vattenverk	50 – 150 milj kr	2010-2015
Fanaholms vattenverk, uppdatering	2 milj kr	2010
Hallaryds vattenverk, uppdatering	4 milj kr	2010-2015
Delary vattenverk, uppdatering	5 milj kr	2010-2015
Kompl drift och övervakningssystemet	3 milj kr	
Allmän komplettering verk	1 milj kr	årligen
Uppdatering skyddsområden	0,5 milj kr	årligen
Målning vattentorn	2 milj kr	2012

Avlopp

Hallaryds avloppsreningsverk, nytt	7 milj kr	2010-2015
Delary avloppsreningsverk, nytt	7 milj kr	2010-2015
Älmhult ARV kompl biogasanläggning	1 milj kr	2011
Älmhult ARV ny slamavvattning	3 milj kr	2012
Älmhult ARV kompl kväverening	2 milj kr	2011
Häradsbäck avloppsreningsverk, uppdatering	5 milj kr	2012
Allmän komplettering verk	1 milj kr	årligen
Kompl drift och övervakningssystemet	3 milj kr	

Ledningar

Ledningsutbyte och komplettering	3 milj kr	årligen
Dagvattenhantering	2 milj kr	årligen
Uppdatering pumpstationer	2 milj kr	årligen
Bäckgatans pumpstation <u>med ledningar</u>	8 milj kr	2009-2010

Exploatering

Haganäs handelsområde	5 milj kr	2011 (Tot ca 300milj)
Industriområden Älmhult	8 milj kr	2010

- Direktiv för hur 1 % -målet till oförutsett i verksamheterna ska hanteras
Kommunstyrelsen (ekonomienheten) får i uppdrag att utarbeta direktiv för hur 1 % -målet till oförutsett i verksamheterna ska hanteras.

Kommunfullmäktige beslutade 2008-09-28 att ändra från minst 1 % till minst 2 % oförutsett.

Ekonomienheten har tagit fram förslag till riktlinjer för hur 2 % -målet till oförutsett ska hanteras. Kommunfullmäktige antog dessa riktlinjer 2008-11-26.

PERSONALREDOVISNING

Under tidigare år har det funnits ett centralt anslag "ofördelad kompensation för löneökningar" ur vilket nämnder/förvaltningar har kompenserats för faktiskt utfall av lönerevision samt höjt ob-tillägg etc. I 2009-års budget finns inget sådant anslag. Istället har en generell kostnadskompensation baserat på index fördelats på nämnder/förvaltningar i budget.

Totalt prognostiseras ett överskott inom personal på 12 732 tkr. Inom socialnämnden ger bland annat genomförda besparingar, anpassning av bemanningen till faktiska behov och överskott från kostnadskompensationen ett prognostiserat överskott på 11 733 tkr. Antalet årsarbetare bedöms sjunka med 19,70. Inom utbildningsnämnden är prognosen att antalet årsarbetare sjunker med 10,26. På kostnadssidan finns inte motsvarande överskott på grund av att förvaltningen arbetat om budgeten utifrån krav på oförutsett och besparingar.

Personalkostnad

Netto, tkr	Utfall augusti 2008	Bokslut 2008	Budget 2009	Budget augusti 2009	Utfall augusti 2009	Prognos helår 2009	Avvikelse 2009 tkr	%
Politisk organisation	3 226	4 760	5 256	3 554	3 569	5 353	-97	-1,8%
Kommunledningsförvaltningen	28 248	41 982	41 981	27 996	28 663	41 981	0	0,0%
Tekniska förvaltningen	22 186	32 917	33 890	22 589	22 220	33 590	300	0,9%
Miljö och byggnämnden	4 003	6 064	6 906	4 604	4 162	6 456	450	6,5%
Kultur- och fritidsnämnden	5 996	8 825	8 668	5 776	5 538	8 668	0	0,0%
Utbildningsnämnden	142 985	215 926	221 454	148 702	150 516	221 107	347	0,2%
Socialnämnden	141 674	209 141	211 414	141 476	134 613	199 681	11 733	5,5%
Summa	348 318	519 615	529 568	354 697	349 280	516 836	12 732	2,4%

Sammanställning av årsarbetare

Belopp i tkr	Bokslut 2008	Budget 2009	Prognos 2009	Avvikelse 2009
Politisk organisation	0,00	0,00	0,00	0,00
Kommunledningsförvaltningen	94,07	101,10	100,23	0,87
Tekniska förvaltningen	62,00	61,90	59,90	2,00
Miljö och byggnämnden	13,92	15,35	14,35	1,00
Kultur- och fritidsnämnden	23,14	22,27	22,27	0,00
Utbildningsnämnden	540,00	537,00	526,74	10,26
Socialnämnden*		477,56	457,86	19,70
Summa	733,13	1 215,18	1 181,35	33,83

*Antalet timmar för 2008 har på grund av införandet av heltidsorganisation inte kunnat kvalitetssäkras.

INVESTERINGSREDOVISNING

Kommunfullmäktige fastställde 2006-11-29 den totala investeringsbudgeten för åren 2007-2010 till 170 000 tkr. Ett tillägg till beslutet skedde inför budget 2009 då kommunfullmäktige beslutade utöka tekniska förvaltningens budget med 128 244 tkr. Inför budget 2010 utökades tekniska förvaltningens budget med ytterligare 14 500 tkr. Den totala investeringsbudgeten för kommunen (samtliga nämnder) åren 2007-2010 är därmed 312 744 tkr. Det tillkommer en tilläggsbudget från 2006 på 1 775 tkr. Totalt blir investeringsbudgeten 314 519 tkr. Eventuell över/underskott mot ett enskilt års budget tilläggsbudgeteras nästkommande år i perioden. Utifrån prognosen 2009 återstår 122 695 tkr i investeringsbudget för 2010.

Avstämning av investeringsbudget 2007-2010	Belopp, tkr
Ursprunglig investeringsbudget för mandatperioden	170 000
Utökning tekniska förvaltningens budget 2009	128 244
Utökning tekniska förvaltningens budget 2010	14 500
Investeringsbudget mandatperioden	312 744
Tilläggsbudget från 2006	1 775
Total budget 2007-2010	314 519
Redovisat 2007	75 961
Redovisat 2008	61 585
Prognos 2009	54 278
Summa prognostiserad förbrukning 2007-2009	191 824
Återstår i investeringsbudget för 2010	122 695

För 2009 är budgeten totalt 123 453 tkr, varav 54 278 tkr beräknas bli förbrukade under året. Stora investeringar som skett under året är etapp 2 i kvarteret Paradiset och renovering av Norregårds förskola.

Kultur- och fritidsnämnden för fortsatta diskussioner kring prioriteringar vad gäller investeringar i en rad anläggningar, där investeringsbehovet är stort.

Till internbanken under kommunledningsförvaltningen återstår 2 868 för förvaltningarna/nämnderna att ansöka ur. Pengarna bedöms inte användas under året.

Netto, tkr	Utfall augusti 2008	Utfall augusti 2009	Bokslut 2008	Budget inkl TB 2009	Prognos helår 2009	Avvikelse 2009
Kommunledningsförvaltningen	1 556	659	1 651	640	659	-19
Tekniska förvaltningen	32 058	37 417	56 113	112 737	48 000	64 737
Miljö och byggnämnden	0	0	279	-24	0	-24
Kultur och fritidsnämnden	0	470	53	2 519	1 470	1 049
Utbildningsnämnden	1 057	956	2 522	2 597	2 597	0
Socialnämnden	389	360	967	2 016	1 500	516
Internbank	0	0	0	2 868	0	2 868
Konstfond	0	52	0	100	52	48
Total investering	35 060	39 913	61 585	123 453	54 278	69 175

VATTEN- OCH AVLOPPSREDOVISNING

Verksamhetsbeskrivning

Verksamhetsområden:

- Produktion och leverans av dricksvatten till abonnenterna.
- Avledning och rening av abonnenternas avloppsvatten.
- Avledning och rening av dagvatten

Personal

Avdelningen har 8 driftstekniker som driver verken och 3 rörnätstekniker för ledningsunderhåll.

Verksamhetens resultat

Efter augusti visar verksamheten ett underskott på 938 tkr. För hela året arbetas mot ett nollresultat. Underskott per sista augusti har uppstått på grund av det intensiva arbete som lades på ledningssanering på grund av förorening, ledningsåtgärder efter sommarens översvämningar och höga kapitaltjänster för årets investeringar.

Planering

Planering för framtida klimatpåverkan finns idag i alla projekt. Det kan gälla reningsverk, vattenverk och ledningar. Ökad och häftigare nederbörd, varmare klimat och högre grundvattennivåer är starka parametrar som påverkar VA-systemet.

Det som ständigt står på planeringsagendan är:

- Ovidkommande vatten
- Renvattenledningarnas täthet
- Dagvattenfördröjning och ledning
- Energieffektivisering
- Ledningskondition

Planering för en eventuell påverkan av pandemin pågår.

Dricksvatten

Arbetet med att utreda reservvattentäkt till Älmhult pågår för fullt och ett beslutsunderlag skall föreligga under hösten. Alternativen som utreds syns i detta skede vara kostsamma.

Utredning av skyddsområden till de sista verken pågår, sedan skall revidering av de gamla skyddsområdena påbörjas.

- Måluppfyllelse vattenförsörjning

Säker leverans av rent dricksvatten till våra abonnenter

Under sommaren har man fått in en förorening i en av vattentäkterna. Detta har inneburit en svår och tidsödande sanering av verk och ledningar med omfattande provtagning.

- Framtiden

Älmhults tätorts framtida vattenförsörjning kommer att kräva investeringar.

Beroende hur snabbt reservvattenfrågan för Älmhult avancerar kommer en stor investering att behövas inom denna del.

Avlopp

Älmhults reningsverk fungerar bra med en god kväveavskiljning. Prövotidsredovisning är inskickad till Länsstyrelsen.

När det gäller Hallaryds och Delarys avloppsreningsverk så körs dessa på övertid. Det är viktigt att beslut tas om inriktning när reservvattenutredningen föreligger för att se eventuella synergieffekter.

I arbetet med ovidkommande vatten finns även med att kunna parera för framtida skyfall. Målet är att mesta möjliga vatten rinner på ytan till grönområdena och ej direkt till dagvattenledningarna. Har vi fått ner vattnet i ledningar skall det kunna föras ut i fördröjningsmagasin.

För att få en bild av Älmhults påverkan på Drivån har en konsult och Jordbruksverket involverats.

När det gäller behandling av organiskt avfall måste komplettering av nuvarande process ske. Diskussioner pågår med renhållningsavdelningen.

- Måluppfyllelse avloppshantering

Reducera förekomsten av ovidkommande vatten.

Kommunen har för mycket ovidkommande vatten. Arbetet för att kartlägga områden som bidrar med ovidkommande vatten pågår.

- Framtiden

Beroende vilka reningskrav som åläggs Älmhults reningsverk kommer investeringar att bli nödvändiga. När det gäller behandling av den organiska delen på Älmhults reningsverk ska en utredning tas fram som visar på den mest realistiska vägen för Älmhults kommuns avfall, insamling och behandling.

Exploateringsområden

Under året har etapp 2 av exploateringsområdet kvarteret Paradiset färdigställts. Övriga framtida investeringar är VA för nytt fjärrvärmeverk i Froafälle, industritomter söder om Södra Ringvägen och Kv. Släggan. En annan stor investering är nya pumpstationen på Bäckgatan. I samband med detta sker en ledningskomplettering och uppdatering av pumpstationen på Gotthardsgatan för att dels undvika ytterligare en avloppspumpning samt dels avlasta avloppsledningarna i centrum som är den viktigaste orsaken.

- Framtiden

När beslutade utbyggnadsetapper på exploateringsområdena är genomförda beräknas ett antal byggklara tomter finnas tillgängliga.

Ledningsnäten

Översvämningarna som vissa av kommunens abonnenter drabbades av i somras har inneburit extra kostnader. Utredningarna efter skyfallen drar med sig både utredningskostnader som kostnader för åtgärder.

- Framtiden

Investeringar på ledningsnäten kommer att behövas framöver. Tid för utredning, beslut och behov styr investeringstakten.

Resultaträkning, vatten- och avloppsredovisning

Belopp i tkr	Bokslut	Utfall	Utfall
	2008	augusti 2008	augusti 2009
Verksamhetens intäkter	28 132	20 644	18 955
Verksamhetens kostnader	-18 670	-10 733	-12 251
Avskrivningar	-6 620	-4 415	-4 498
Verksamhetens nettokostnad	2 842	5 496	2 207
Finansiella intäkter	0	0	0
Finansiella kostnader	-4 210	-2 810	-3 145
Resultat före extraordinära poster	-1 368	2 686	-938
Extraordinära poster	0		0
Redovisat resultat	-1 368	2 686	-938

Balansräkning, vatten- och avloppsredovisning

Belopp i tkr	Bokslut	Utfall	Utfall
	2008	augusti 2008	augusti 2009
TILLGÅNGAR			
Anläggningstillgångar			
Materiella anläggningstillgångar			
Mark, byggnader och tekniska anläggningar	104 799	102 492	123 864
Maskiner och inventarier	2 849	2 859	2 964
Pågående arbeten	5 480	4 015	21 710
Summa anläggningstillgångar	113 128	109 366	148 538
SUMMA TILLGÅNGAR	113 128	109 366	148 538
EGET KAPITAL AVSÄTTNINGAR OCH SKULDER			
Eget kapital			
Eget kapital därav årets resultat	72 860	76 914	71 922
Summa eget kapital	72 860	76 914	71 922
Avsättningar			
Avsättningar pensioner	23	15	17
SKULDER			
Långfristiga skulder	40 163	32 437	76 599
Kortfristiga skulder	82	0	0
Summa skulder	40 245	32 437	76 599
SUMMA EGET KAPITAL AVSÄTTNINGAR OCH SKULDER	113 128	109 366	148 538
Pensionsförpliktelser	1 696	1 680	1 766

RESULTATRÄKNING

Belopp i tkr	Utfall augusti 2008	Budget augusti 2009	Utfall augusti 2009	Bokslut 2008	Budget helår 2009	Prognos helår 2009	Avvikelse 2009
Verksamhetens intäkter Not 1	114 432	107 444	111 135	174 347	169 135	175 500	6 365
<i>Varav exploateringsnetto</i>			22	936	500	750	-250
<i>Varav realisationsvinst</i>			61	1 826	0	61	61
Verksamhetens kostnader Not 2	-505 120	-520 948	-508 773	-761 475	-783 692	-764 436	19 256
<i>Varav realisationsförlust</i>			-53	594	0	-53	-53
Avskrivningar	-23 469	-24 342	-24 239	-36 660	-40 735	-37 870	2 865
Verksamhetens nettokostnader	-414 157	-437 846	-421 877	-623 788	-655 292	-626 806	28 486
Skatteintäkter	378 846	397 625	370 546	568 169	596 408	556 394	-40 014
Utjämningsbidrag Not 3	38 777	41 242	50 215	58 166	61 860	75 325	13 465
Finansiella intäkter Not 4	1 655	1 636	900	1 803	2 400	1 360	-1 040
Finansiella kostnader Not 5	-2 922	-3 334	-3 156	-4 349	-5 000	-4 600	400
Resultat före extraordinära poster	2 199	- 677	-3 372	1	376	1 673	1 297
Extraordinära intäkter							
Extraordinära kostnader							
Årets resultat	2 199	- 677	-3 372	1	376	1 673	1 297

KASSAFLÖDESANALYS

Belopp i tkr	Utfall augusti 2008	Utfall augusti 2009
DEN LÖPANDE VERKSAMHETEN		
Årets resultat	2 199	-3 372
Justeringar för av- och nedskrivningar	23 469	24 239
Justeringar för gjorda avsättningar		
Justeringar för ianspråktaga avsättningar	-1 248	-395
Medel från verksamheten före förändring av rörelsekapital		
Ökning/minskning av kortfristiga fordringar/placeringar	-14 570	-11 103
Ökning/minskning omsättningstillgång	1 019	-599
Ökning/minskning av förråd och varulager		
Ökning/minskning kortfristiga skulder	-9 195	12 007
KASSAFLÖDE FRÅN DEN LÖPANDE VERKSAMHETEN	1 674	20 777
INVESTERINGSVERKSAMHETEN		
Investering i materiella anläggningstillgångar	-35 060	-39 913
Försäljning av materiella anläggningstillgångar		2 253
Investering i finansiella anläggningstillgångar	-13	-1 984
Försäljning av finansiella anläggningstillgångar		
KASSAFLÖDE FRÅN INVESTERINGSVERKSAMHETEN	-35 073	-39 644
FINANSIERINGSVERKSAMHETEN		
Nyupptagna lån	40 000	0
Amortering av skuld		
Ökning långfristiga fordringar		
Minskning av långfristiga fordringar		
KASSAFLÖDE FRÅN FINANSIERINGSVERKSAMHETEN	40 000	0
ÅRETS KASSAFLÖDE	6 601	-18 867
Likvida medel från årets början	7 757	50 086
Likvida medel vid årets slut	14 358	31 219

BALANSRÄKNING

TILLGÅNGAR

Belopp i tkr		Bokslut 2008	Utfall augusti 2008	Utfall augusti 2009
Anläggningstillgångar				
Materiella anläggningstillgångar				
Mark, byggnader och tekniska anläggningar		581 605	580 475	576 734
Maskiner och inventarier		26 524	22 872	26 150
Pågående arbeten		23 488	15 422	42 154
Finansiella anläggningstillgångar	Not 6	24 747	24 534	26 731
Summa anläggningstillgångar		656 364	643 303	672 463
Omsättningstillgångar				
Förråd	Not 7	2 453	2 176	3 052
Fordringar	Not 8	31 546	53 527	42 649
Kortfristiga placeringar		2 100	1 651	2 100
Kassa och bank	Not 9	50 086	14 358	31 219
Summa omsättningstillgångar		86 185	71 712	79 020
SUMMA TILLGÅNGAR		742 549	715 015	750 789

EGET KAPITAL, AVSÄTTNINGAR OCH SKULDER

Eget kapital				
Ingående eget kapital		467 942	467 942	467 942
Periodens resultat			2 199	-3 372
Summa eget kapital		467 942	470 141	464 570
Avsättningar				
Avsättningar för pensioner och liknande	Not 10	22 957	21 852	22 562
Skulder				
Långfristiga skulder	Not 11	110 000	110 000	110 000
Kortfristiga skulder	Not 12	141 650	113 022	153 657
Summa skulder		251 650	223 022	263 657
SUMMA EGET KAPITAL, AVSÄTTNINGAR OCH SKULDER		742 549	715 015	750 789
Pensionsförpliktelser	Not 13	303 458	308 216	315 935
Borgensförbindelser	Not 14	198 683	246 793	287 098
Övriga ansvarsförbindelser	Not 15	3 594	2 534	3 594

NOTER

Resultaträkningen Belopp i tkr
2008-08 2009-08

Not 1 Verksamhetens intäkter

Taxor och avgifter	49 942	43 594
Bidrag	29 584	28 939
Övriga intäkter	34 906	38 602
Summa	114 432	111 135

Not 2 Verksamhetens kostnader

Personalkost. inkl. PO	-352 936	-351 978
Övriga verksamhetskost.	-146 158	-156 795
Summa	-499 094	-508 773

Not 3 Utjämningsbidrag

Inkomstutjämningsbidrag	42 763	53 964
Fastighetsavgift	13 464	16 666
Regleringsavgift	-4 688	-5 010
Avgift till LSS-utjämning	-9 455	-11 330
Kostnadsutjämning	-3 307	-4 063
Summa	38 777	50 215

Not 4 Finansiella intäkter

Ränta utlåning	1 046	363
Ränta värdepapper, bankkonto m.m.	123	4
Borgensavgift	307	450
Räntebidrag	121	49
Utdelning aktier o andelar	1	2
Övrigt	57	32
Summa	1 655	900

Not 5 Finansiella kostnader

Räntor på lån	2528	2944
Övriga räntor	393	212
Summa	2 921	3 156

Balansräkningen 2008-08 2009-08

Not 6 Finansiella anläggningstillgångar

Aktier		
Kaupthing Bank	39	-
Elmen AB	100	100
Kommentusgruppen	2	2
Kommuninvest	0	780
Aktieindexobligation Europa Etik 3	1 000	1 256
Kommunassurans Syd Försäkring AB	736	736
Andelar		
Södra Skogsägarna	59	63
Bostadsrätter	86	87
Grundfondskapital Stiftelsen Linnés Råshult	1 500	1 500
Utlåning till kommunala bolag		
Älmhultsbostäder AB	17 695	17 695
Övrig utlåning		
Elmen AB	600	600
Byggnadsföreningen Folkets hus	2 000	2 000
Bygdegårdsför. Viljan	675	675
Hallaryds bygdegårdsför.	15	10
Johnny och Eva Karlsson	27	27
Stift. Orangeri & Kunskapscentrum	0	1 200
Summa	24 534	26 731

Not 7 Förråd

Tekniska förvaltningen	26	71
Exploateringsfastigheter	2 150	2 981
Summa	2 176	3 052

Not 8 Fordringar

Kundfordringar	14 982	13 272
Övriga kortfristiga fordringar		29 377
	38 545	
Summa	53 527	42 649

Not 9 Kassa och bank

Kontantkassor	3	3
Bank och postgiro	12143	4 540
Koncernkonto exkl. kommunen	2 212	26 676
Summa	14 358	31 219

Not 10 Avsättningar

Avsättningar för pensioner	2 511	2412
Avsättningar löneskatt pensioner	609	585
Övriga avsättningar	18 732	19 565
Summa	21 852	22 562

Not 11 Långfristiga skulder

Lån Spintab	30 000	30 000
Lån Nordea	10 000	50 000
Lån Handelsbanken	10 000	10 000
Lån SEB	20 000	10 000
Summa	110 000	110 000

Not 12 Kortfristiga skulder

Leverantörsskulder	11 862	10 768
Kortfristig skuld hos koncernföretag		26 676
Anställdas skatter	2 212	
Arbetsgivaravgifter	8 549	8164
Semesterskuld och okompen-serad övertid	10 826	9 748
Upplupen pensionskost.	39 345	38 037
Övriga kortfristiga skulder	4 314	4 607
	35 914	56 351
Summa	113 022	154 351

Not 13 Pensionsförpliktelser

Pensionsförpliktelser	247 514	254 253
Löneskatt	60 047	61 682
Summa	307 561	315 935

Not 14 Borgensförbindelser

Älmhultsbostäder AB	234 916	275 270
AB Älmhults kommunala Industriefastigheter	11 000	6 500
Älmhults Terminal AB	1 150	1 150
Stiftelsen Orangeri & Kunskapscenter Carl von Linné	3 500	3 500
Statliga lån till egnahem	877	678
Summa	246 793	287 098

Not 15 Övriga ansvarsförbindelser

Leasingavtal för operationell leasing	2 534	3 594
Summa	2 534	3 594

REDOVISNINGSPRINCIPER

Periodiseringsprinciper

I avvägningen mellan att periodisera redovisning eller budget skall i första hand redovisningen periodiseras för att få en mer rättvis bild av den ekonomiska ställningen. Periodisering av budget används för kostnader/intäkter som inte är möjliga att periodisera i redovisningen, och vid förändringar/säsongsvariationer i verksamheten.

Skatteintäkter

I utfallet per 31 augusti är slutavräkningarna för 2008 och 2009 periodiserade enligt prognos daterad 2009-08-14 från Sveriges kommuner och landsting. Hela slutavräkningen för 2008 (1 045 tkr) ingår i periodens resultat. Slutavräkningen för 2009 (-21 384 tkr) har fördelats jämt över året så att 8/12 belastar delårsbokslutet.

Prognosen för helår 2009 är däremot beräknad enligt prognos daterad 2009-10-01 från Sveriges kommuner och landsting.

Pensionsskulden

Pensionsskulden är den beräknade framtida skuld som kommunen har till arbetstagare. Den samlade pensionsskulden finns dels under avsättningar för pensioner och dels som en pensionsförpliktelse utanför balansräkningen. En pensionsförsäkring finns för förmånsbestämd ålderspension och pension till efterlevande.

Den särskilda löneskatten, 24,26 procent på pensionskostnaden, har periodiserats och påverkat resultaträkningen.

Semesterlöneskuld

De anställdas fordran i form av ferielön, uppehållslön samt sparade semesterdagar och kompensationsledighet bokförs som kortfristig skuld. I delårsbokslutet har åtta tolfte delar av helårsprognosen på förändringen av semesterlöneskulden tagits upp.

Anläggningstillgångar

Anläggningstillgångar har i balansräkningen tagits upp till anskaffningsvärdet efter avdrag för eventuella investeringsbidrag och planenliga avskrivningar. Linjär avskrivning har tillämpats enligt nominell metod och avskrivningen påbörjas innevarande år. De planenliga avskrivningstiderna följer kommunförbundets rekommendationer.

Exploateringsstillgångar är bokförda under omställningstillgångar.

Vatten- och avloppsredovisning

Från och med 2007-01-01 ska kommuner särredovisa vatten- och avloppsverksamheten. Särredovisningen finns inte tillgänglig till delårsrapporten men arbetet pågår. I delårsrapporten finns särredovisningen med i form av, en kort verksamhetsbeskrivning, balansräkning och resultaträkning.

NÄMNDREDOVISNINGAR

POLITISK ORGANISATION

Netto, tkr	Utfall	Budget	Utfall	Avvik-	Bokslut	Budget	Prognos	Avvikelse	
	augusti	augusti	augusti	else	2008	2009*	helår	tkr	%
	2008	2009*	2009	aug-09			2009		
TOTALT, DRIFT	4 835	5 441	4 757	685	6 990	8 017	7 826	191	2,4%
<i>varav intäkter</i>	<i>0</i>	<i>63</i>	<i>189</i>	<i>126</i>	<i>0</i>	<i>95</i>	<i>189</i>	<i>94</i>	<i>0,0%</i>
<i>varav kostnader</i>	<i>4 835</i>	<i>5 505</i>	<i>4 946</i>	<i>559</i>	<i>6 990</i>	<i>8 112</i>	<i>8 015</i>	<i>97</i>	<i>1,2%</i>
Oförutsett	0	104	0	104	-	156	0	156	100,0%
Kommunfullmäktige (KF)	341	390	303	87	564	584	559	25	4,3%
Oförutsett KF	0	133	0	133	0	200	150	50	25,0%
Revision	401	467	467	0	780	700	700	0	0,0%
Valnämnd	0	263	250	13	7	250	250	0	0,0%
Överförmyndare	479	393	518	-124	588	590	670	-80	-13,6%
Kommunalt partistöd	682	455	455	0	682	682	682	0	0,0%
Kursverksamhet förtroendevalda	64	293	63	230	77	440	440	0	0,0%
Kommunstyrelsen (KS)	2 868	2 943	2 702	242	4 292	4 415	4 375	40	0,9%
Oförutsett KS	0	0	0	0	0	0	0	0	
Specifikation av drift									
Personalkostnad	3 226	3 554	0	3 554	4 760	5 256	5 353	-97	-1,8%
Antal årsarbetare					0,00	0,00	0,00	0,00	

*inklusive tilläggsbudgetering etc

Väsentliga händelser

Den 7 juni genomfördes val till Europaparlamentet.

Verksamhetens resultat

Verksamhetens resultat, tkr	Utfall aug 2009	Prognos 2009
Avvikelse gentemot budget	685	191
Anslag till oförutsett	104	156
Besparingsuppdrag	0	0
Avvikelse efter oförutsett och besparingsuppdrag	581	35

Kommunfullmäktige ställer in ett sammanträde och får då ett beräknat överskott på 25 tkr. Överförmyndarverksamheten får ett underskott på 80 tkr, detta är en minskning i förhållande till prognosen i april då ett underskott på 200 tkr befarades. Vänortsutbytet har överskott på 40 tkr och inga ytterligare utbyten är planerade under året. Av kommunfullmäktiges oförutsedda beräknas ett överskott på 50 tkr.

Det eventuella överskottet som kan uppkomma på kursverksamheten förtroendevalda har inte tagits med i redovisningen. Blir det ett överskott överförs summan till 2010 genom tilläggsbudgetering.

Den politiska organisationen har ett totalt överskott på 191 tkr.

Jämförelse mellan delårsbokslut och prognos

Skillnaden mellan utfall augusti och prognos beror på att eventuellt överskott på kursverksamhet förtroendevalda inte har medräknats i prognosen, Oförutsett kommunfullmäktige har inte använts fram till och med augusti, i prognosen beräknas 150 tkr användas. Under hösten kommer kostnader för ett antal dialogdagar att belasta kommunstyrelsen.

Personal

Budgeterade lönekostnader beräknas överskridas med 97 tkr.

Som överförmyndare arbetar valda förtroendemän varför inga årsarbetare finns redovisade.

KOMMUNLEDNINGSFÖRVALTNINGEN

Netto, tkr	Utfall	Budget	Utfall	Avvik-	Bokslut	Budget	Prognos	Avvikelse	
	augusti	augusti	augusti	else	2008	2009*	helår	tkr	%
	2008	2009*	2009	aug-09			2009		
TOTALT, DRIFT	40 778	40 968	39 985	983	61 398	62 572	60 945	1 627	2,6%
<i>varav intäkter</i>	<i>23 187</i>	<i>18 104</i>	<i>20 237</i>	<i>2 133</i>	<i>37 233</i>	<i>27 321</i>	<i>29 050</i>	<i>1 729</i>	<i>6,3%</i>
<i>varav kostnader</i>	<i>63 965</i>	<i>59 072</i>	<i>60 222</i>	<i>-1 150</i>	<i>98 631</i>	<i>89 893</i>	<i>89 995</i>	<i>-102</i>	<i>-0,1%</i>
Oförtsett	0	816	0	816	-	1 224	0	1 224	100,0%
Totalt kanslienheten	9 028	8 330	7 963	368	14 192	12 926	12 605	321	2,5%
-därav näringslivsbefrämjande åtgärder	737	1 253	1 012	241	1 349	2 093	1 768	325	15,5%
-därav kollektivtrafik	2 291	2 544	2 816	-272	3 586	3 815	4 080	-265	-6,9%
-därav turism	380				1 016				
-därav administration, kanslienheten	5 621	4 170	4 040	130	8 241	6 474	6 213	261	4,0%
-därav bredband och säkerhet		364	95	269		544	544	0	0,0%
Totalt informationsenheten		2 956	2 897	59		4 401	4 401	0	0,0%
-därav marknadsföring		272	117	155		408	208	200	49,0%
-därav turism		366	318	48		535	435	100	18,7%
-därav administration informationsenheten		2 318	2 463	-145		3 458	3 758	-300	-8,7%
Totalt ekonomienheten	3 925	4 281	3 980	301	6 193	6 404	6 354	50	0,8%
-därav administration ekonomi	3 058	3 448	3 215	234	4 845	5 154	5 104	50	1,0%
-därav kommunförsäkring	868	833	765	69	1 348	1 250	1 250	0	0,0%
IBS-ENHETEN	2 521			0	3 364				
Totalt personalenheten	8 762	8 744	8 107	638	12 274	12 896	12 306	590	4,6%
-därav arbetsmarknadsåtgärder	1 659	1 404	1 352	51	1 975	1 915	1 830	85	4,4%
-därav fackligt arbete	762	803	863	-60	1 129	1 200	1 200	0	0,0%
-därav administrativ personal	4 454	4 624	4 671	-47	6 779	6 911	7 051	-140	-2,0%
-därav utbildning, hälsa och information	1 152	680	481	199	1 059	1 020	950	70	6,9%
därav personalbefrämjande åtgärder	735	1 233	739	494	1 332	1 850	1 275	575	31,1%
Totalt serviceenheten	16 541	15 840	17 038	-1 198	25 375	24 721	25 279	-558	-2,3%
därav kost- och måltidsservice	16 541	12 555	13 521	-967	25 375	19 682	19 682	0	0,0%
därav intraprenad Haganäs kök		1 929	1 423	506		3 015	2 679	336	11,1%
därav IT-enheten		1 357	2 094	-737		2 024	2 918	-894	-44,2%
Specifikation av drift									
Personalkostnad	28 248	27 996	28 663	-668	41 982	41 981	41 981	0	0,0%
Antal årsarbetare					94,07	101,10	100,23	0,87	
Kapitaltjänstkostnader	1 271	1 881	1 769	112	2 853	2 821	2 653	168	6,0%
INVESTERINGAR	1 556		659		1 651	640	659	-19	-3,0%

*inklusive tilläggsbudgetering etc

Verksamhetsbeskrivning

Kommunledningsförvaltningen är kommunens lednings- och samordningsfunktion. Verksamheten organiseras i fem enheter, kanslienheten, informationsenheten, ekonomienheten, personalenheten och serviceenheten.

Förvaltningens arbetsuppgifter är bland annat marknadsföring, turist och information, övergripande planering, säkerhet- och beredskapsfrågor, ansvar för protokoll från kommunstyrelsen och kommunfullmäktige, budget och årsredovisning, arbetsgivaransvar för kommunens anställda samt IT-teknik och kost- och måltidsservice.

Väsentliga händelser

Älmhult har genomfört Sveriges Kommuner och Landstings genomlysning Kommunkompassen. Den visar på styrkor och förbättringsområden gällande det inre arbetet. En handlingsplan utifrån resultatet håller på att upprättas. En Centrumplan håller på att tas fram. Den visar på både hur trafiksituationen ska lösas och hur vi ska få centrum tillgängligt för alla. Genom att bostadsområdet Maskrosen färdigställs finns nu möjligheter för nya familjer att flytta till Älmhult. Situationen för pendlarna har förbättrats

genom att Öresundstågen har ökat sin trafik till 16 tåg per dag. Arbetet med att få "Pågatåg" till Älmhult och Diö går nu in i en konkret planeringsfas.

Informationsenheten har under året officiellt invigt sitt KomIn – mötesplats för kommunal information med bland annat reception och turistbyrå. Utvecklingsarbetet med kommunens webbplats och Intranät har haft fortsatt hög prioritet. Den 1 januari 2009 övertog enheten ansvaret för kommunens telefoni. Åtgärder har vidtagits för att effektivisera den verksamheten, funktionellt, regel- och kostnadsmässigt. Allt är en del i det löpande arbetet med att förbättra kommunikation, information och service för besökare.

Ett antal policydokument har arbetats fram på ekonomienheten och ska beslutas under hösten 2009. Samtliga avtal som kommunen har finns nu på intranätet. Alla förvaltningar utom utbildnings- och socialförvaltningen arbetar med skannade fakturor och elektronisk attest.

Personalenheten har under våren upphandlat personaladministrativt system. Detta beräknas vara i drift vid kommande årsskifte. Försäkringskassans nya regler med bland annat införande av "rehab-trappan" har medfört ett delvis förändrat arbetssätt vid rehabilitering av sjukskrivna. Detta arbetssätt kommer ytterligare utvecklas genom att kommunen under ledning av AFA försäkring deltar i projekt Hållbar Rehabilitering. Ledarskapsutveckling, Det Goda Ledarskapet, för kommunens chefer har fortsatt under våren och avslutades i augusti. Kommunen deltar med 5 traineéer i ett med andra kommuner i Kronobergs län gemensamt traineéprojekt. Förberedelser för en ny personalundersökning pågår. Undersökningen skall genomföras i november.

Serviceheten har återgått till att servera en maträtt för att istället kunna höja kvaliteten och laga mer mat från grunden utan tillsatser.

Den virtuella servermiljön byttes i januari månad

Kommunens första intraprenad har startat på Haganässkolans kök.

Måluppfyllelse

Bostadsbyggandet har fortsatt genom att Stiftelsen Älmhultsbostäder under året har färdigställt 82 lägenheter. Sju tomter har sålts under året och fem är pågående.

Arbetet med att utveckla infrastrukturen pågår. Tio beslut gällande infrastruktur har tagits i år.

Målet "Ökad medborgardialog via webbaserat diskussionsforum" uppfylls inte fullt ut pga datatekniska problem. Målet "Effektivare intern kommunikation via kommunalt Intranät" uppfylls för året.

För ekonomienheten har målet med fler elektroniska kundfakturor inte uppfyllts och det beror på att konsumtionsavgifterna har bytt system under året. Framöver kommer alla kundfakturor att handläggas i samma system och då blir det lättare att nå målet.

Målet att öka avtalstroheten är uppfyllt.

Ledarskapsprogrammet Det Goda Ledarskapet avbröts i förtid som en del i kommunens besparingspaket. Trots detta måste måluppfyllelsen för genomförda avsnitt anses som god. Rutiner för rekrytering och för prövning av rekryteringsbehov har utvecklats ytterligare. Personalomsättningen har minskat och frisknärvaron har ökat.

Målet att alla brukare inom matdistribution ska kunna välja mellan två maträtter uppfylldes under första halvåret men en återgång till en rätt har skett och i stället har kvaliteten höjts, cirka 75% av all mat lagas från grunden.

Kost- och måltidsverksamheten samordnar så många inköp som det finns möjlighet till och har på det viset minskat antalet fakturor

Verksamhetens resultat

Verksamhetens resultat, tkr	Utfall aug 2009	Prognos 2009
Avvikelse gentemot budget	983	1 627
Anslag till oförutsett	816	1 224
Besparingsuppdrag	676	1 000
Avvikelse efter oförutsett och besparingsuppdrag	-509	-597

Kanslienheten beräknar ett resultat på +321 tkr. Enhetens besparingskrav är +425 tkr. Detta medför att det fattas 104 tkr för att nå målet. Överskotten finns på marknadsföring, näringsliv, turism och centralplanering. Buss bil och spåbunden trafik visar på ett underskott på 265 tkr. Detta beror på kostnader för bussterminalen, planeringskostnader Pågatåg och en extrainsatt buss. Kostnaderna fanns inte med i tidigare prognos, det är först nu som det ses tydligt.

Telefonverksamheten hos Informationsenheten visar ett underskott. Vidtagna åtgärder i form av besparingar på andra verksamheter inom enheten, utdebiteringar mm balanserar upp detta.

Ekonomienheten visar ett överskott på 50 tkr. Inom budget har ekonomienheten täckt kostnader för införandet av skannade fakturor som för 2009 beräknas kosta cirka 200 tkr, knappt hälften av kostnaderna är engångskostnader första året. Nytt avtal för tryckning av internbudget och årsredovisning gör att kostnaderna kan minska med cirka 40 tkr.

Personalenhetens prognos innebär sammantaget att besparingskravet uppnås. Underskott avseende enhetens verksamhetskostnader täcks av minskat utnyttjande av medel för feriearbeten och fritidsstudier.

Kost och måltidsverksamheten räknar med att klara budgeten för innevarande år.

Efter augusti uppvisar Intraprenad Haganäs ett positivt resultat på 506 tkr. För hela året beräknas ändå resultatet hamna på cirka 300 tkr när alla administrativa kostnader är betalda. Därmed uppfylls målen på 3 % överskott av nettobudgeten. En del av överskottet kan hänföras till personalbesparingar då 10 % av en tjänst inte är tillsatt samt att del av personalen var ledig 2 dagar i veckan utan lön under våren 2009.

IT-verksamheten visar på ett minus på intäkterna med 205 tkr. Kostnaderna visar på 689 tkr högre än budgeterat. Verksamheten arbetar med att minska underskottet vid årets slut.

Jämförelse mellan delårsbokslut och prognos

Delårsbokslutet och prognosen visar inga större skillnader.

Personal

Personalkostnaderna beräknas bli enligt budget. Totalt 0,87 årsarbetare mindre än budgeterat.

Investeringar

Serviceenhetens IT-avdelning har investerat för 659 tkr och inga fler investeringar beräknas under 2009. Budgeten är 640 tkr. Övriga enheter har inga investeringar.

Nyckeltal

	Bokslut	Budget	Prognos	Prognos
Nyckeltal	2008	2009	april 2009	augusti 2009
Personalkostnadernas andel av bruttokostnaderna %	43	45	48	47
Antal besökare i turistinformationen	3 781	4 000	4 500	4 000
Antal utbetalade löner i kommunen	23 482	23 200	23 000	23 000
Antal centrala servrar	16	16	14	14
Kostnad för kollektivtrafik/invånare	232,67	246,81	247,55	264,78

Framtid

Det strategiska arbetet med att ta fram planer för satsningar inom kommunen kommer att kräva både engagemang och resurser i framtiden. Älmhults deltagande i regionala satsningar och utredningar kommer också kräva fortsatt engagemang och resurser. Kommunen har ett uppdrag att stödja och möjliggöra näringslivets och upplevelsenäringsens framtida utveckling. Pendlarnas behov av förbättring av kollektivtrafiken är också en utmaning i framtiden.

Informationsenheten påbörjar under hösten 2009 ett utvecklingsarbete med inriktning på hur en effektiv kommunal informations- och kommunikationsverksamhet ska se ut och bedrivas i framtiden och vilka funktioner och kompetenser som behövs.

Ekonomienheten kommer under hösten 2009 arbeta vidare med införande av skanning av fakturor och elektronisk attest på samtliga förvaltningar.

Ekonomienheten kommer även att arbeta med framtagandet av en policy för ekonomistyrning i Älmhults kommun.

Från 1 september 2009 är ekonomen på tekniska förvaltningen anställd på ekonomienheten

Personalenheten kommer att fortsatt sätta focus på personal- och kompetensförsörjning. Under hösten kommer personalenheten att samarbeta med arbetsförmedlingen och förvaltningarna kring arbetsmarknadsåtgärder för främst ungdomar. Projektet Hälsa Älmhult fortsätter med en större personalundersökning som genomförs i november. Kommunen kommer att delta i AFA försäkrings projekt för utvärdering av teambaserat rehabiliteringsarbete. Projektet inleds under hösten och pågår under två år. Driftsättning av nytt personaladministrativt system kommer under hösten ianspråkta en avsevärd del av personalenhetens resurser.

Kost- och måltidsverksamheten har för avsikt att höja kvaliteten genom att tillaga mer mat från grunden. Samtliga kök kommer att kravcertifieras och andelen ekologiska och kravmärkta råvaror kommer att ökas.

IT-avdelningen kommer att arbeta med arbetsprocesserna för att kunna effektivisera ännu mer.

Intraprenaden har ett uttalat mål att på plats tillaga så mycket så möjligt av färska och kravmärkta råvaror. Det är i samma linje som för övriga delar av kost- och måltidsenheten.

På det sättet hoppas Intraprenaden kunna både spara pengar och servera mat av hög kvalitet.

TEKNISKA FÖRVALTNINGEN

Netto, tkr	Utfall	Budget	Utfall	Avvik-	Bokslut	Budget	Prognos	Avvikelse	
	augusti	augusti	augusti	else	2008	2009*	helår	tkr	%
	2008	2009*	2009	aug-09			2009		
TOTALT, DRIFT	15 061	19 302	26 891	-7 588	30 983	34 767	32 078	2 689	7,7%
<i>varav intäkter</i>	<i>104 111</i>	<i>103 946</i>	<i>102 625</i>	<i>-1 321</i>	<i>163 959</i>	<i>157 363</i>	<i>160 170</i>	<i>2 807</i>	<i>1,8%</i>
<i>varav kostnader</i>	<i>119 172</i>	<i>123 248</i>	<i>129 516</i>	<i>-6 268</i>	<i>194 942</i>	<i>192 130</i>	<i>192 248</i>	<i>-118</i>	<i>-0,1%</i>
Oförutsett	0	459	0	459	-	689	0	689	100,0%
Egentlig verksamhet	19 823	21 094	22 259	-1 165	31 190	33 288	32 908	380	1,1%
-därav teknisk administration	2 347	3 483	2 650	833	3 860	5 211	4 512	699	13,4%
-därav teknisk och fysisk planering	1 932	1 441	2 100	-660	1 992	2 160	2 080	80	3,7%
-därav näringslivsfrämjande åtgärder	166	252	144	108	325	373	119	254	68,1%
-därav gator och vägar	5 900	6 772	8 975	-2 203	10 698	11 230	12 083	-853	-7,6%
därav parker och lekplatser	1 488	1 376	1 198	178	2 899	2 672	2 472	200	7,5%
-därav räddningstjänsten	7 958	7 690	7 103	587	11 349	11 522	11 522	0	0,0%
-därav civilförsvaret	33	79	88	-8	67	120	120	0	0,0%
Affärsverksamhet	-5 329	-890	2 555	-3 445	-826	790	-330	1 120	141,8%
-därav näringsliv och bostäder	-116	196	-89	285	-171	290	40	250	86,2%
-därav vatten och avlopp	-2 686	-12	938	-950	1 368	1 000	1 040	-40	-4,0%
-därav avfallshandling	-1 317	-734	2 454	-3 188	356	0	0	0	0,0%
-därav skog- och täktsverksamhet	-1 211	-340	-748	408	-2 379	-500	-1 410	910	-182,0%
Intern service	567	-1 361	2 077	-3 438	619	0	-500	500	
-därav kommunfastigheter	-790	-2 028	2 039	-4 067	492	0	-500	500	
-därav teknisk service	1 357	667	14	653	127	0	0	0	0,0%
Specifikation av drift									
Personalkostnad	22 186	22 589	22 220	370	32 917	33 890	33 590	300	0,9%
Antal årsarbetare					62,00	61,90	59,90	2,00	3,2%
Kapitaltjänstkostnader	34 279	35 437	36 247	-810		53 149	55 900	-2 751	-5,2%
INVESTERINGAR	32 058		37 417		56 113	112 737	48 000	64 737	57,4%

*inklusive tilläggsbudgetering etc

Verksamhetsbeskrivning

Tekniska förvaltningen lyder under Kommunstyrelsen och dess ansvarsområden indelas i skatte-, hyres- och taxefinansierade verksamheter. Förvaltningen ansvarar också för exploateringsverksamhet, skogsförvaltning samt trafikärenden för miljö- och byggnämnden.

Verksamheterna är organiserade i ett tekniskt kontor med stab och fem verksamhetsområden, fastigheter, gator och grönytor, vatten och avlopp, renhållning samt räddningstjänst.

Väsentliga händelser

Exploatering av etapp 2 i det nya bostadsområdet i kvarteret Paradiset har färdigställts och försäljning av tomter påbörjats. Älmhults bostäder är också nästan klara med sitt bostadsområde i kvarteret Maskrosen.

Förfrågningsunderlag för en hyresupphandling av Blåljushus som skall rymma räddningscentral, polis och ambulans är under upprättande.

Planering av det nya handelsområdet längs väg 23 och tredje vägen pågår.

Sommarens kraftiga regn har medfört översvämningar hos ett antal vatten- och avloppsabonnenter och kostnader för utredningar och åtgärder på ledningsnät och gator.

Måluppfyllelse

Måluppfyllelsen är tillfredsställande med tanke på de lagda besparingskraven på gator och vägar, parker samt planerat underhåll av lokaler.

Trots förebyggande arbete så har olycksfrekvensen för räddningstjänsten varit hög igen. Detta innebär både högre kostnader och en dålig måluppfyllelse.

Säker leverans av dricksvatten kan anses uppfyllt trots en förorening i en vattentäkt som inneburit tidsödande sanering och omfattande provtagning.

Huvudgatusystemet håller på att säkras för oskyddade trafikanter med bland annat nya gång- och cykelvägar, välskyttade övergångsställen med mittrefuger samt farthinder. Inventering av enkelt avhjälpna hinder är klar och arbetet kommer att påbörjas när kommunstyrelsen behandlat frågan och säkrat finansieringen.

Inom renhållningen ser man att mängden osorterat avfall inte minskar enligt målsättningen trots kampanjer om sortering av avfall. Dispens för mottagning av STENAS avfall har inte beviljats av Länsstyrelsen vilket medför ett inkomstbortfall för 2009 på ca 4 mkr. Ärendet har överklagats till Miljödomstolen.

Byte till miljövänlig gatubelysning pågår enligt plan och målet kommer att uppfyllas.

Verksamhetens resultat

Verksamhetens resultat, tkr	Utfall aug 2009	Prognos 2009
Avvikelse gentemot budget	-7 588	2 689
Anslag till oförutsett	459	689
Besparingsuppdrag	1 333	2 000
Avvikelse efter oförutsett och besparingsuppdrag	-9 380	0

Jämförelse mellan delårsbokslut och prognos

För hela året beräknar tekniska förvaltningen ett överskott på cirka 2,7 mkr. Detta skulle innebära att förvaltningen klarar besparingskrav och högre kapitaltjänstekostnader utan att ta i anspråk medel för oförutsedda kostnader. Huvuddelen kommer att hämtas från skogsverksamheten cirka 900 tkr, underhållspengar för lokaler cirka 500 tkr, men också från övriga verksamheter: parker och lekplatser 200 tkr, förvaltningsfastigheter 250 tkr samt teknisk administration 700 tkr.

Avvikelser mellan delårsrapport och prognos för i första hand affärsverksamheter VA och renhållningen men även tomtförsäljning, beror på att kostnader och intäkter inte fördelas linjärt under året.

Personal

Antal årsarbetare tom augusti var 59,9, som är två årsarbetare mindre än budgeterat. Det är en tjänst på räddningstjänsten som delvis kommer att ersättas med deltidspersonal och en säsongsanställning på parken som kunnat sparas. För hela året planeras styrkan var oförändrad. Minskningen innebär ett budgetöverskott på ca 400 tkr då besparingseffekten inte är på helårsbasis.

Investeringar

Total investeringsvolym till och med augusti 2009 ligger på cirka 37 mkr. För hela året beräknas investeringarna uppgå till cirka 48 mkr.

Största investering i år var etapp 2 i kvarteret Paradiset som gick på cirka 23 mkr och Norregårds förskola cirka 9 mkr.

På Dahlgatan har avloppsledningarna infodrats för att bibehålla funktionen. Mindre lokalanpassning har gjorts i Klöxhultsskolan och ombyggnad av några kök. Beslut om upprättande av förfrågningsunderlag för ny multibassäng, vattenrening mm på Haganässkolan har tagits.

Gång- och cykelvägar på Skånevägen och Växjövägen var klara i somras.

På va-sidan pågår en utredning om alternativa lösningar för en reservvattentäkt för centralorten. En gemensam lösning utreds för både vattenförsörjning och rening av avloppsvatten för Hallaryd och Delary.

Nyckeltal

	Bokslut	Budget	Prognos	Prognos
Nyckeltal	2008	2009	april	augusti
			2009	2009
Gator och vägar				
Nettokostnad, (tkr)	6 849	7 148	6 700	6 700
Gator och vägar, torg (km)	108	108	110	110
Gång och cykelvägar, (km)	33	33	34	34
Offentlig belysning				
Nettokostnad, (tkr)	3 395	3 500	3 500	3 500
Antal ljuspunkter, (st)	4 540	4 580	4 580	4 580
Enskilda vägar				
Nettokostnad, (tkr)	1 883	1 600	1 932	1 932
Väglängd, (km)	530	530	530	530
Vattenförsörjning				
Producerad vattenmängd, (m ³)	950 000	980 000	980 000	980 000
Försäld vattenmängd, (m ³)	850 000	850 000	880 000	880 000
Avfallshantering				
Hushållsavfall, (kg/inv)	265	271	270	259
Grovavfall till förbränning, (kg/inv)	60	71	71	71
Organiskt avfall till rötning, (ton)	0	0	100	0
Räddningstjänsten				
Automatiskt brandlarm, antal	126	80	100	100
Brand i byggnad, antal	27	10	15	15
Brand ej i byggnad, antal	48	15	35	35
Trafikolyckor, antal	49	18	25	25
Övriga, antal	196	120	180	180

Framtid

En organisationsöversyn och aktiv rekryteringsprocess bör påbörjas då förvaltningschef, avdelningschefer och ingenjörer kommer att pensioneras inom några år.

Viktiga frågor att lösa är detaljplaner för nya vägsystem, centrumplan, handelsområde Haganäs och Södra Industriområdet som medför stora investeringar.

Älmhults tätorts vattenförsörjning kräver stora investeringar. Hallaryds och Delarys avloppsreningsverk körs på övertid.

En realistisk lösning för behandling av organiskt avfall måste tas fram. Åskya avfallsanläggning måste få en långsiktig lösning.

Haganäsområdet kräver stora investeringar.

Räddningstjänsten måste få ändamålsenliga lokaler.

MILJÖ- OCH BYGGNÄMNDEN

Netto, tkr	Utfall	Budget	Utfall	Avvik-	Bokslut	Budget	Prognos	Avvikelse	
	augusti	augusti	augusti	else	2008	2009*	helår	tkr	%
	2008	2009*	2009	aug-09			2009		
TOTALT, DRIFT	4 375	5 096	4 712	385	6 887	7 644	6 812	832	10,9%
<i>varav intäkter</i>	<i>2 343</i>	<i>1 958</i>	<i>1 936</i>	<i>-23</i>	<i>3 562</i>	<i>2 937</i>	<i>3 130</i>	<i>193</i>	<i>6,6%</i>
<i>varav kostnader</i>	<i>6 718</i>	<i>7 055</i>	<i>6 647</i>	<i>407</i>	<i>10 449</i>	<i>10 581</i>	<i>9 942</i>	<i>639</i>	<i>6,0%</i>
Oförutsett	0	97	0	97	-	145	0	145	100,0%
Nämnden	85	90	49	41	150	135	85	50	37,0%
Miljö- och byggförvaltningen	4 884	5 354	5 233	121	7 769	8 030	7 748	282	3,5%
Bygg-, plan- och kartavdelningen	-1 252	-840	-864	24	-1 729	-1 260	-1 216	-44	3,5%
Miljö- och hälsoskyddsavdelning	-485	-471	-572	102	-955	-706	-805	99	-14,0%
Bostadsanpassningsbidrag	1 142	867	867	0	1 652	1 300	1 000	300	23,1%
Specifikation av drift									
Personalkostnad	4 003	4 604	4 162	442	6 064	6 906	6 456	450	6,5%
Antal årsarbetare				0	13,92	15,35	14,35	1,00	
Kapitaltjänstkostnader	61	104	101	3		156	151	5	3,2%
INVESTERINGAR	0		0		279	-24	0	-24	100,0%

*inklusive tilläggsbudgetering etc

Verksamhetsbeskrivning

Miljö- och byggförvaltningens uppdrag är att tillse att lagstiftningen följs inom miljö-, livsmedels och bygg- och planområdena. Förvaltningen svarar också för den fysiska planeringen på detaljnivå enligt plan- och bygglagen samt beslutar om bostadsanpassningsbidrag. Förvaltningen arbetar vidare med övergripande naturvårdsfrågor, beslutar i strandskyddsärenden, upprättar och underhåller kommunens grundkartor samt byggnads- och adressregister och utför förberedelser inför fastighetsbildning.

Väsentliga händelser

På grund av att miljö- och byggnämnden fick ett besparingskrav på 500 tkr under innevarande budget år nödgades miljö- och byggförvaltningen att säga upp en miljö- och hälsoskyddsinspektör. Uppsägningen verkställdes i juli och effekterna på verksamheten av denna har inte fullt ut märkts ännu. När den skattefinansierade delen av miljö- och byggnämndens budget minskar påverkar det dock verksamheten på så sätt att tiden för information och rådgivning till företag och allmänhet minskar. Detta eftersom tillsyns- och kontrollavgifter samt avgifter för prövning som inkommer i huvudsak ska finansiera kontroll och inte rådgivning och information.

Måluppfyllelse

Miljö- och byggnämnden har 8 övergripande mål och ett verksamhetsmål, nedan redovisas målen och hur de uppfyllts hittills under året:

Långsiktighet och god framförhållning ska präglade kommunens fysiska planering.

I och med inrättandet av den fysiska plangruppen har planeringen i kommunen blivit mer långsiktig. Detta visas t ex genom att flera beslut om framtagande av planprogram för större områden har tagits och att arbete med ett tematiskt tillägg om vindkraft till översiktsplanen har påbörjats.

Planberedskapen ska vara god för bostäder, industrier och samhällsservice i kommunens alla orter. Planerna skall ha en ekologisk och miljömässig helhetssyn.

För närvarande arbetar förvaltningen med 13 detaljplaner varav huvuddelen syftar till att möjliggöra bostadsbyggnation. För att tidigt få fram olika synpunkter på en planerad detaljplan så träffas tjänstemän från tekniska förvaltningen och miljö- och bygg en gång i månaden.

Verksamheten ska bidra till utveckling och bevarande av god arkitektur

Miljö- och byggnämnden delade ut ett byggnadspris för första gången i år. Priset syftar till att lyfta fram nybyggnation med god arkitektur i kommunen.

Verksamheten ska verka för en god miljö och ett gott hälsoskydd

Flertalet fastigheter med bristfälliga enskilda avlopp kring sjön Möckeln och Helge å har inspekterats och vid behov förelagts att åtgärda avloppen. Ett stort antal anmälningar om installation av värmepumpar har handlagts. Ett par omfattande ärenden om buller från träindustrier är under handläggning. Under året har markundersökningar med anledning av förorenad mark vid sågverk och Bensinstationer genomförts. En anmälan om ett nytt fjärrvärmeverk har också handlagts. Förutom detta har de vanliga ärenden som omfattar allt från klagomål till anmälningar och ansökningar hanterats.

Verksamheten ska verka för god livsmedelshantering och ett gott djurskydd

Ett intensivt arbete har bedrivits för att "omgodkänna" de livsmedelslokaler som är kvar att godkänna. För att livsmedelsverksamheterna så väl företag som kommunala anläggningar ska få en så rätt avgift som möjligt har vi avvaktat med att debitera årets avgift tills de kontrollerats och vi därmed kan se hur väl de sköter sig. De som uppfyller alla krav kommer att få sin avgift halverad redan i år.

Ansvar för djurskyddskontrollen har som bekant förts över från kommunerna till länsstyrelsen varför målet i den delen inte är aktuellt. Målet angående djurskydd är borttaget för budget 2010.

Verksamheten ska verka för ett gott samarbete med enskilda och med andra myndigheter och organisationer vars verksamhet berör miljö- och byggförvaltningen

Ett samarbete med miljöförvaltningen i Osby diskuteras gällande ekologitjänster. En träff mellan handläggarna av enskilda avlopp på respektive kommun har också genomförts med syfte att utbyta tankar kring bedömningar mm. Miljö- och byggnämnden deltar i Miljösamverkan Kronberg-Blekinge både med politiker i nämnden och tjänstemän. Tjänstemän från förvaltningen har också träffat länsarkitekten och hans medarbetare för att diskutera planärenden och utveckla samarbetet i de frågorna.

Informationen till och dialogen med kommuninvånarna om gällande regelverk ska vara tydlig och lättförståelig.

Målet försöker vi uppnå vid alla kontakter med allmänhet och företag i samtliga förekommande ärenden. Att vi lyckas väl kan till exempel utläsas av att få beslut överklagas, se vidare om detta under målet nedan.

Verksamheten ska verka för en rättssäker hantering av på förvaltningen förekommande ärenden.

Till detta mål finns också ett verksamhetsmål som säger att 75 % av alla överklagade beslut ska hålla vid prövning. Som redovisas nedan i nyckeltalen så har detta uppnåtts hittills i år beträffande ärenden enligt miljöbalken och livsmedelslagen. I frågan om beslut enligt plan- och bygglagen och lagen om bostadsanpassning har dock endast 50 % av de överklagade besluten hållits vid prövning. Observera dock att det endast rör sig om två överklaganden på 226 beslut och att endast en överprövning har gott emot miljö- och byggnämndens beslut.

Verksamhetens resultat

Verksamhetens resultat, tkr	Utfall aug 2009	Prognos 2009
Avvikelse gentemot budget	385	832
Anslag till oförutsett	97	145
Besparingsuppdrag	333	500
Avvikelse efter oförutsett och besparingsuppdrag	-45	187

Jämförelse mellan delårsbokslut och prognos

Skillnaden i utfall mellan delårsbokslut och prognos förklaras av att kostnaden för bostadsanpassningsbidrag, nämnden och personal beräknas bli lägre än budgeterat samt att intäkterna för miljöskydd, hälsoskydd och planer beräknas bli högre.

Personal

Personalkostnaderna beräknas bli 450 tkr lägre än budgeterat på grund av minskning med en tjänst från 2 juli, partiella tjänstledigheter och lägre personalomkostnader för två personer födda efter 1982.

Investeringar

Inga investeringar har gjorts eller planeras under året.

Nyckeltal

	Bokslut	Budget	Prognos	Prognos
Nyckeltal	2008	2009	april 2009	augusti 2009
Antal beslut enligt miljöbalken och livsmedelslagen	326	315	300	300
Antal överklagade beslut	7	5	5	9
Antal överklagade beslut där den klagande fått rätt	0	1	0	0
Antal bygglovsbeslut och beslut enligt lagen om bostadsanpassning	379	300	345	320
Antal överklagade beslut	2	2	2	2
Antal överklagade beslut där den klagande fått rätt	0	0	1	1

Framtid

Inom en åttaårsperiod går drygt 40 % av miljö- och byggförvaltningens personal i pension. För att säkerhetsställa en god överlämning bör ny personal rekryteras i god tid innan den befintliga går i pension.

KULTUR- OCH FRITIDSNÄMNDEN

Netto, tkr	Utfall	Budget	Utfall	Avvik-	Bokslut	Budget	Prognos	Avvikelse	
	augusti	augusti	augusti	else	2008	2009*	helår	tkr	%
	2008	2009*	2009	aug-09			2009		
TOTALT, DRIFT	16 434	17 113	16 424	689	24 652	25 613	25 088	525	2,0%
<i>varav intäkter</i>	<i>1 838</i>	<i>1 808</i>	<i>1 557</i>	<i>-251</i>	<i>3 007</i>	<i>2 772</i>	<i>2 577</i>	<i>-195</i>	<i>-7,0%</i>
<i>varav kostnader</i>	<i>18 272</i>	<i>18 921</i>	<i>17 981</i>	<i>940</i>	<i>27 659</i>	<i>28 385</i>	<i>27 665</i>	<i>720</i>	<i>2,5%</i>
Oförutsett	0	340	0	340	-	510	0	510	100,0%
Nämnden	51	67	81	-15	100	100	110	-10	-10,0%
Allmän fritidsverksamhet	1 953	1 705	1 867	-162	2 786	2 888	2 968	-80	-2,8%
Allmän kulturverksamhet	1 680	1 726	1 553	173	2 437	2 253	2 213	40	1,8%
Bibliotek	3 900	4 038	3 869	169	5 926	6 060	6 035	25	0,4%
Idrotts- och fritidsanläggningar	6 908	6 991	6 990	1	10 441	10 432	10 602	-170	-1,6%
Fritidsgårdar	688	844	668	177	1 079	1 267	1 217	50	3,9%
Kulturskola	1 252	1 401	1 396	6	1 883	2 103	1 943	160	7,6%
Specifikation av drift									
Personalkostnad	5 996	5 776	5 538	239	8 825	8 668	8 668	0	0,0%
Antal årsarbetare					23,14	22,27	22,27	0,00	
Kapitaltjänstkostnader	1 139	1 058	1 111	-53		1 588	1 588	0	0,0%
INVESTERINGAR	0		470		53	2 519	1 470	1 049	41,6%

*inklusive tilläggsbudgetering etc

Verksamhetsbeskrivning

Huvudbibliotek och filialbibliotek. Kulturskola med inriktningar för musik, dans och teater/drama. Offentlig kultur- och fritidsverksamhet med bland annat föreningskontakter och bidragsfördelning. Fritidsanläggningar, däribland Haganäsbadet. Ungdomsverksamhet med bland annat öppen fritidsgårdsverksamhet.

Väsentliga händelser

Nämnden och verksamhetsansvariga inledde verksamhetsåret 2009 med en heldags workshop kring visionen. Resultatet har under våren präglats nämndens arbete och kommer att avspeglas i verksamhetsplanen för 2010.

Biblioteksplan för 2009-2012 har antagits i kommunfullmäktige. Utvecklingsarbetet inom filialverksamheterna fortsätter. Försöket med "alternativa servicemetoder" i Pjätteryd har utvärderats och filialen öppnats på nytt. Ett försök med bokpåsar i Ryfors har inletts.

Arbetet med energibesparande åtgärder i Diö ishall har påbörjats.

Arbetsgrupperna för Silverdalen och Haganäsbadet har träffats kontinuerligt och beslutsunderlag kommer att presenteras under hösten 2009.

Måluppfyllelse

Uppfyllelsen av verksamhetsmålen mäts genom en årlig enkät i slutet av året.

Verksamhetens resultat

Verksamhetens resultat, tkr	Utfall aug 2009	Prognos 2009
Avvikelse gentemot budget	689	525
Anslag till oförutsett	340	510
Besparingsuppdrag	0	0
Avvikelse efter oförutsett och besparingsuppdrag	349	15

Jämförelse mellan delårsbokslut och prognos

Prognosen visar att kultur- och fritidsnämnden kommer att följa beslutad budget med ett mindre överskott på 15 tkr utöver de 510 tkr som är avsatta för oförutsett.

Personal

Inga avvikelser från budget vare sig i utfall till och med augusti eller i prognosen.

Investeringar

Inga ytterligare beslut om investeringar har tagits efter aprilprognosen. Nämnden för fortsatta diskussioner kring prioriteringar vad gäller investeringar i en rad anläggningar, där investeringsbehovet är stort. Investeringsbehov föreligger också inom biblioteksverksamheten, där förhandlingar pågår kring en gemensam regional servermiljö för biblioteksdatasystemet Book-IT. Nämnden inväntar i övrigt beslut hos kommunstyrelsen avseende renovering och ombyggnad av Haganäsbadet.

Nyckeltal

	Bokslut	Budget	Prognos april	Prognos augusti
Nyckeltal	2008	2009	2009	2009
Antal föreningar med bidrag	78	90	80	80
Antal lån	138 982	135 000	140 000	140 000
Öppethållande antal timmar/vecka på huvudbiblioteket	52	52	52	52
Antal elever i Kulturskolan	340	400	370	400
Antal besök i den öppna fritidsgårdsverksamheten	4 260	4 300	4 300	4 000
Antal besök under allmänhetens badtider	13 100	12 000	11 000	11 000

Framtid

Nämndens verksamhet de kommande åren kommer att påverkas av de beslut som kommer att fattas beträffande kommunens fritidsområden respektive simhallen, samt den framtida utformningen och verksamheten i Silverdalen. En arbetsgrupp kommer inom kort att sättas samman för att dra upp riktlinjerna för arbetet med att ta fram ett förslag på "Kulturhus 2011".

UTBILDNINGSNÄMNDEN

Netto, tkr	Utfall	Budget	Utfall	Avvik-	Bokslut	Budget	Prognos	Avvikelse	
	augusti	augusti	augusti	else	2008	2009*	helår	tkr	%
	2008	2009*	2009	aug-09			2009		
TOTALT, DRIFT	180 252	190 435	184 066	6 369	273 497	284 323	278 535	5 788	2,0%
<i>varav intäkter</i>	<i>28 763</i>	<i>30 935</i>	<i>31 514</i>	<i>579</i>	<i>46 568</i>	<i>46 425</i>	<i>45 633</i>	<i>-792</i>	<i>-1,7%</i>
<i>varav kostnader</i>	<i>209 015</i>	<i>221 370</i>	<i>215 581</i>	<i>5 790</i>	<i>320 065</i>	<i>330 748</i>	<i>324 168</i>	<i>6 580</i>	<i>2,0%</i>
Oförutsett		3 790	0	3 790		5 685	0	5 685	100,0%
Besparingskrav		3 333	0	3 333		5 000	0	5 000	100,0%
Nämnden	195	214	248	-34	295	320	408	-88	-27,5%
Förskola/skolbarnsomsorg/ grundskola									
Central administration	3 647	4 373	4 494	-121	5 551	6 440	6 452	-12	-0,2%
Förskola/fritidshem	46 655	49 151	47 572	1 579	71 451	74 354	72 415	1 939	2,6%
Familjedaghem	1 509	2 142	1 805	337	2 278	3 218	2 816	402	12,5%
Grundskola	82 972	83 222	85 220	-1 997	125 618	124 671	125 350	-679	-0,5%
LSS	1 024	1 327	1 765	-438	1 538	1 988	2 679	-691	-34,8%
Gymnasieskola	41 038	39 755	39 930	-175	62 416	57 957	63 736	-5 779	-10,0%
-därav interkommunala ersättning och inackorderingsbidrag	5 682	3 918	3 950	-32	7 241	5 876	9 239	-3 363	-57,2%
-därav gymnasiesärskola	1 358	1 518	1 366	152	1 415	2 274	2 732	-458	-20,1%
Komvux inkl arbets- marknadsåtgärder och KY	3 212	3 127	3 034	93	4 350	4 691	4 679	12	0,2%
Specifikation av drift									
Personalkostnad	142 985	148 702	150 516	-1 814	215 926	221 454	221 107	347	0,2%
Antal årsarbetare					540,00	537,00	526,74	10,26	
Kapitaltjänstkostnader	1 716	1 811	1 591	220		2 716	2 673	43	1,6%
INVESTERINGAR	1 057		956		2 522	2 597	2 597	0	0,0%

*inklusive tilläggsbudgetering etc

Verksamhetsbeskrivning

Utbildningsnämnden ansvarar för kommunens arbete inom förskola och skolbarnsomsorg samt grundskola, grundsärskola, LSS-verksamhet, gymnasieskola, gymnasiesärskola och vuxenutbildning. Öppen förskola bedrivs inom Familjecentralens organisation. Verksamheten styrs till stora delar av skollag, grundskoleförordning, gymnasieförordning, vuxenutbildningsförordning och läroplanerna Lpfö 98, Lpo 94, Lpf 94 vilka är beslutade av riksdag och regering. I kommunen finns en skolplan, Lära för livet, vilken är en grund för verksamheten inom förvaltningen.

Väsentliga händelser

Under året har en öppen förskola startat inom Familjecentralens organisation. Inom förskolans ram öppnades ytterligare en avdelning i Norregårds förskoleområde då Älmhults kommuns tätort haft ett ökat tryck inom barnomsorgen.

En friskola har startat i kommunen med elever från förskoleklass till år fem.

På gymnasiet har en gymnasiechef anställts. En utredning av fritidshemmen är genomförd och redovisas under november. The International School of Älmhult har efter auktorisering kommit till i stället för Engelskspråkiga skolan. Älmhult pedagogiska resurscentrum, PÄR, har startat och där är resurser samlade för ett optimalt och säkerställt stöd till alla barn och elever i kommunen. Skolgårdsprojekt är genomfört tillsammans med tekniska förvaltningen. En utökning av modersmålsundervisningen med fler grupper har gjorts då behov har uppkommit.

Inom LSS har det blivit ett utökat behov, delvis på grund av inflyttningar till kommunen. Flera lärare har under året deltagit i den nationella satsningen "Lärarlyftet" som syftar till att öka kompetens och behörighet inom skolan.

Året har präglats av den ekonomiska situation som Sverige och kommunen befinner sig i. Ett hårt tryck i verksamheten ställer stora krav på både personal och organisation. En ökning interkommunala kostnader har tillkommit i år på grund av sjunkande elevtal på gymnasieskolan.

Måluppfyllelse

Övergripande mål

Prioriterade områden 2008-2011

- Kunskap Alla ska, från förskola till vuxenutbildning, ges möjlighet att få tillgodogöra sig kunskaper utifrån sina förutsättningar samt aktivt stimuleras till ytterligare kunskapsinhämtning efter intresse och förmåga.
- Elevdemokrati Alla ska lära sig vad demokrati, ansvar, rättigheter och skyldigheter innebär för dem själva och deras omgivning.
- Lärmiljöer Skolornas miljö ska präglas av läroplanernas grundläggande etiska och moraliska värderingar i syfte att skapa en trygg miljö.
- Alternativa och flexibla vägar till utveckling och lärande Kommunens skolor ska vara likvärdiga i sin kvalitet men det innebär inte att alla skolor ska vara lika. Mångfald skapar en styrka för kommunen.

De övergripande målen är preciserade i verksamhetsmål. Där resultat finns tillgängliga görs uppföljningen under respektive målområde.

Verksamhetsmål (enligt god ekonomisk hushållning)

för att främja kunskap

Mål	Mätning	Frekvens	Utvärdering
Varje skola ökar varje år sin andel godkända elever i svenska, matematik och engelska	Betyg i gymnasieskolan och åk 9, nationella prov i åk 5 och 3	En gång/år	Bokslut
Öka kompetensen genom att varje förskola och skola fortbildar pedagoger i matematik	Antalet pedagoger utbildade i matematik under året	En gång/år	Bokslut

Utifrån de resultat som finns tillgängliga så är betygen i åk 9 lägre. Andel elever som klarat samtliga delprov i de nationella proven i åk 5 har höjts i två av tre ämnen. Resultaten för åk 5 gäller inte den sammanlagda bedömningen av måluppfyllelsen.

De nationella proven i åk 3 görs för första gången och därför är inte en jämförelse möjlig detta första år. De mål för grundskolan som finns angivna i nyckeltalen nås ej.

Utbildningen av pedagoger i matematik pågår och målet uppnås därigenom.

för att främja elevdemokrati

Mål	Mätning	Frekvens	Utvärdering
Öka inflytandet genom att varje förskola och skola genomför fokusgrupper med barn och elever kring deras syn på demokrati/inflytande samt på förskolans och skolans lärmiljö	Antalet dokumenterade fokusgrupper och en värdering av barns och elevers inflytande	En gång/år	Verksamheternas kvalitetsredovisningar hösten 2009
Utveckla likabehandlingsarbetet	Verksamheternas uppföljning av likabehandlingsplanen i kvalitetsredovisningen	En gång/år	Verksamheternas kvalitetsredovisningar hösten 2009

Verksamheternas utvärderingar av dessa mål görs i respektive kvalitetsredovisning, dessa skall vara upprättade 090930. Utbildningsförvaltningens utvärdering redovisas i årsredovisningen.

för att främja goda lärmiljöer

Mål	Mätning	Frekvens	Utvärdering
Varje förälder känner att de lämnar sitt barn till en säker miljö som präglas av grundläggande etiska värderingar och som ger eleven kunskap och kompetens	Uppföljning av föräldrars syn på barnens och elevernas lärmiljöer samt på skolans kommunikation med föräldrarna	En gång/år	Verksamheternas kvalitetsredovisningar hösten 2009
Utveckla likabehandlingsarbetet	Verksamheternas uppföljning av likabehandlingsplanen i kvalitetsredovisningen	En gång/år	Verksamheternas kvalitetsredovisningar hösten 2009

Verksamheternas utvärderingar av dessa mål görs i respektive kvalitetsredovisning, dessa skall vara upprättade 090930 Utbildningsförvaltningens utvärdering redovisas i årsredovisningen.

för att främja alternativa vägar till utveckling och lärande

Mål	Mätning	Frekvens	Utvärdering
Elever ges möjlighet att i enskilda ämnen få tillgång till undervisning på högre nivå Detta kan ske både inom och utanför den egna skolan	Antalet elever som undervisas på högre nivå	En gång/år	Bokslut

Utvärderingen redovisas i årsredovisningen. .

Verksamhetens resultat

	Utfall aug 2009	Prognos 2009
Verksamhetens resultat, tkr		
Avvikelse gentemot budget	6 369	5 788
Anslag till oförutsett	3 700	5 685
Besparingsuppdrag	3 333	5 000
Avvikelse efter oförutsett och besparingsuppdrag	-664	-4 897

Utbildningsnämnden redovisar ett beräknat överskott på 5 788 tkr, vilket innebär att 103 tkr av besparingskravet på 5 000 tkr ser ut att nås.

Den största anledningen till att besparingskravet inte nås är de interkommunala posterna för gymnasieskolan där nettounderskottet är -3 363 tkr.

Beslutet att införa posten oförutsett på 5 685 tkr samt besparingskravet på 5 000 tkr har gjort att motsvarande resurser inom förvaltningen har omfördelats och dragits in utifrån verksamheten till dessa centrala konton.

Den beslutade förändringen i grundskolans skolorganisation avseende de nya nyckeltalen är inlagd från och med höstterminen 2009. Prognosresultatet är en följd av personalförändringarna.

Nämndens konto beräknas få ett underskott på -88 tkr främst beroende på högre kostnader än budget för förlorad arbetsförtjänst.

Central administration redovisar ett underskott på -12 tkr.

Verksamheterna förskola och skolbarnsomsorg beräknas få ett nettoöverskott på 1 939 tkr. I resultatet ingår ett överskott på personalkostnaderna med 2 162 tkr.

Resultatet för familjedaghem blir ett nettoöverskott på 402 tkr.

Prognosen för grundskolan beräknas ge ett underskott på -679 tkr. Underskottet beror på att personalkostnaderna beräknas bli 739 tkr högre än budget.

Gymnasieskolan beräknas i prognosen få ett nettounderskott på -5 779 tkr. Den största anledningen till underskottet är de interkommunala posterna där netto- underskottet är -3 363 tkr. Dessutom beräknas personalkostnaderna ge ett underskott mot budget på 833 tkr och där är en orsak ett avgångsverlag på 455 tkr.

I budget 2009 beräknades en minskning av antalet elever som går på friskolor och i andra kommuner med 25 elever från ca 200 elever till ca 175. Detta skulle uppnås dels genom att elevkullen var mindre och dels genom att ökande insatser skulle få fler elever att välja Haganäs. Istället beräknas i prognosen ca 210 elever från Älmhult välja att gå i annan skola än Haganäs.

Antalet elever från andra kommuner som går på Haganässkolan beräknas i prognosen bli cirka 110 på höstterminen 2009. Vissa år har detta antal varit 130 elever.

Komvux inklusive SFI och KY beräknas få ett nettoöverskott på 12 tkr. På grund av utökad verksamhet på främst SFI och KY så blir avvikelserna på kostnadssidan ett underskott på -892 tkr och överskottet på intäkterna 904 tkr.

Prognosen för LSS-verksamheten beräknas bli ett underskott på -691 tkr som beror på fler placeringar i familjehem/bostad och korttidsvistelse utanför hemmet än budgeterat.

Jämförelse mellan delårsbokslut och prognos

Prognosen visar en försämring jämfört med utfallet per 31 augusti som främst beror på följande:

Förskola och skolbarnsomsorg har fler barn i verksamheten hösten 2009.

Gymnasieskolans konto för interkommunala kostnader och intäkter kommer enligt prognosen att få både ökade kostnader och minskade intäkter från och med höstterminen 2009 (se ovan). Dessutom kommer en engångspersonalkostnad att belasta perioden september- december (se ovan).

Personal

Personalkostnaderna beräknas i prognosen få ett överskott mot budget på 347 tkr på grund av de personalförändringar som genomförts under året.

Personalbudgeten har reducerats i samband med omfördelning för oförutsett och besparing.

I budget 2009 före omfördelningar så fanns det från början 537 årsarbetare som sedan vid förändringarna enligt beslut skulle minskas med 13,5. I prognosen beräknas att det finns 526,74 årsarbetare så minskningen har istället blivit 10,26.

Investeringar

Förvaltningens investeringsbudget beräknas åtgå.

Nyckeltal

	Bokslut	Budget	Prognos	Prognos
Nyckeltal	2008	2009	april	augusti
			2009	2009
Antal elever och kostnader				
Antal barn 1 - 5 år	762	738	772	772
Bruttokostnad/barn kr/år	87 496	93 782	87 609	86 990
Antal grundskoleelever inklusive förskoleklass	1 792	1 740	1 784	1 770
Bruttokostnad/elev kr/år	74 117	76 795	70 386	71 699
Antal elever i kommunens gymnasieskola	615	650	613	580
-varav från andra kommuner	128	133	130	110
Bruttokostnad/elev kr/år	127 793	123 720	121 551	131 157
Antal deltagare (omräknat till heltidsstudier) i gymnasial vuxenutbildning		75	50	50
Bruttokostnad/deltagare kr/år		47 160	54 800	57 780
Elevers kunskaper				
Andel elever som slutar grundskolan med godkända betyg i kärnämnen, %	92	92	X	90
Andel elever som klarat samtliga delprov i nationella prov för åk 5, %				
-Svenska	76	94	X	75
-Engelska	81	88	X	85
-Matematik	74	88	X	80
Genomsnittligt betygspoäng i gymnasieskolan*	13,9	14,2	X	X

*Samtliga kursers poäng multiplicerat med vikt för betyg (IG=0, G=10, VG=15 och MVG=20) dividerat med summa poäng för eleven totalt

Framtid

Älmhult Internationellt & nära. Kommunvisionen påverkar riktningen i det dagliga arbetet och återkopplas i nationella och lokala styrdokument.

Under de närmaste åren kommer barn- och elevunderlag att förändras. Förskolan ökar något och grundskola och gymnasium förväntas sjunka. Samtidigt spås en ökad efterfrågan av fritidshemsplatser i tätorten.

Den gymnasieutredning som genomförs på nationell nivå kommer att ge riktlinjer för den nya gymnasieskolan som förväntas genomföras under 2011.

Vidare utmaningar ligger i ny skollag, nya läroplaner och kursplaner. Det kommer ny rektorsutbildning och ny lärarutbildning. Dessa faktorer påverkar både organisation, pedagogik och ekonomi. En översyn av skolorganisationen i Älmhult är aviserad och påbörjas under hösten.

The International School of Älmhult kommer att inrymmas i nya lokaler och en projektering är i gång. Även fortsättningsvis kommer utvecklingen av skolan ur ett internationellt och nära perspektiv, pedagogiskt, organisatoriskt och ekonomiskt genomsyra verksamheten.

SOCIALNÄMNDEN

Netto, tkr	Utfall	Budget	Utfall	Avvik-	Bokslut	Budget	Prognos	Avvikelse	
	augusti	augusti	augusti	else	2008	2009*	helår	tkr	%
	2008	2009*	2009	aug-08			2009		
TOTALT, DRIFT	160 076	164 668	150 214	14 454	293 016	246 830	228 395	18 435	7,5%
<i>varav intäkter</i>	<i>29 515</i>	<i>29 105</i>	<i>29 008</i>	<i>-97</i>	<i>45 196</i>	<i>44 235</i>	<i>42 505</i>	<i>-1 730</i>	<i>-3,9%</i>
<i>varav kostnader</i>	<i>189 591</i>	<i>193 773</i>	<i>179 221</i>	<i>14 552</i>	<i>284 212</i>	<i>291 065</i>	<i>270 900</i>	<i>20 165</i>	<i>6,9%</i>
Oförutsett	0	3 200	0		-	4 800	0	4 800	100,0%
Nämnden	130	147	123	24	208	226	226	0	0,0%
Gemensamma kostnader	8 482	7 965	7 142	824	13 691	13 602	12 848	754	5,5%
IFO/OF exkl LSS	18 256	18 477	18 275	202	26 883	27 840	27 560	280	1,0%
Äldreomsorg	109 182	109 278	103 733	5 545	62 613	162 730	155 366	7 364	4,5%
LSS	24 026	25 601	20 941	4 660	36 043	37 632	31 395	6 237	16,6%
Reservation oförutsetta händelser							1 000	-1 000	
Specifikation av drift									
Personalkostnad	141 674	141 476	134 613	6 863	209 141	211 414	199 681	11 733	5,5%
Antal årsarbetare						477,56	457,86	19,70	
Kapitaltjänstkostnader	823	957	900	57		1 488	1 488	0	0,0%
INVESTERINGAR	389		360		967	2 016	1 500	516	25,6%

*inklusive tilläggsbudgetering etc

Verksamhetsbeskrivning

Socialnämnden svarar för kommunens arbete inom Äldreomsorg, Hälso- och sjukvård, Handikappomsorg och Individ- och familjeomsorg. Socialförvaltningen har organiserat arbetet med detta i tre verksamhetsområden:

- Biståndsmottagningen som svarar för information, utredning och beslut enligt Socialtjänstlagen(SoL), Lagen om stöd och service till vissa funktionshindrade(LSS), Hälso- och sjukvårdslagen(HSL) samt Färdtjänstlagen och Alkohollagen.
- Öppna insatser som svarar för hemtjänst, hemsjukvård, hemrehabilitering, personlig assistans, dagverksamheter, daglig verksamhet till personer i ordinärt boende.
- Särskilt boende som svarar för särskilda boenden för äldre och funktionshindrade såväl för permanent boende som korttidsplatser och korttidsvistelse.

Väsentliga händelser

Det stora behovet av särskilt boende för äldre som funnits under de senaste två åren, har under första halvåret 2009 minskat dramatiskt. Åtta platser har tillfälligtvis stängts på Nicklagården och det har trots detta under det första halvåret konstant funnits 4-6 lediga lägenheter i särskilt boende.

De olika besparingspaket som lagts för budget 2009 har verkställts och allt tyder på att dessa, trots vissa farhågor, kommer att få helårseffekt i årets budget. I samband med besparingarna har också flera byten av chefer skett. Det sätt på vilket ledarskapet, på olika nivåer, fungerat under året har starkt bidragit till effektiviseringar samt "ordning och reda" vilket i sin tur möjliggjort en effektivisering av verksamheten. En utvärdering av konsekvenserna av besparingarna har gjorts vilken inte resulterat i oacceptabla konsekvenser för verksamheternas kvalitet eller personalens arbetsmiljö.

Måluppfyllelse

Socialnämnden har fastställt fem(5) verksamhetsmål vara tre(3) mäts och rapporteras endast i samband med helårsbokslut. Övriga två(2) mål redovisas här.

Mål i budget: "Att utarbeta mål som kan mätas i termer av effektivitet dvs. som mäter huruvida nyttan av de insatser som görs är större än kostnaderna".

Resultat: Två nya mått som visar effektiviteten inom äldreomsorgen har arbetats fram vilka också ligger till grund för två nya nyckeltal i budget för år 2010. Det första måttet anger ett index över nyttjandegraden i hemtjänsten kopplad till personalkostnaderna. Det andra måttet är ett index över beläggning på särskilt boende kopplat till personalkostnaderna.

Mål i budget: " Även kommuninvånare som saknar förmåga och resurser har möjlighet att bo kvar i sitt eget boende". I budget anges att andelen nya brukare/aktuella ärenden under året som kan bo kvar i sitt hem och få stöd där ska vara minst 90 % (vuxna/äldre), 95 % (barn).

Resultat: 97 % (vuxna) 97,66 % (äldre), 99,98 % (barn).

Verksamhetens resultat

Verksamhetens resultat, tkr	Utfall aug 2009	Prognos 2009
Avvikelse gentemot budget	14 454	18 435
Anslag till oförutsett	3 200	4 800
Besparingsuppdrag	3 333	5 000
Avvikelse efter oförutsett och besparingsuppdrag	7 921	8 635

Prognosen efter augusti summerar till en positiv avvikelse med 18 435. Efter avräkning mot anslaget till oförutsett och beslutat besparingsuppdrag återstår en positiv avvikelse med 8 635 tkr.

För gemensamma kostnader redovisas en positiv avvikelse med 754 tkr. Utöver att budgeten för utbildningar och arbetsmiljöåtgärder ger ett visst överskott så förklaras merparten av beslutad besparing att ej återbesätta en tjänst som områdeschef. Det finns även en effekt av att budgeterat anslag för lönerrevision och kostnadsökningar ej har används fullt ut. Detta gäller generellt för prognosen och förklaras främst av att lönerrevisionen ej hade helårseffekt 2009 och att det ej varit några kostnadsökningar kopplat till inflation som har lagts ut i verksamhetens budgetar.

IFO/OF exklusive LSS har i prognosen ett överskott på 280 tkr. Försörjningsstöd är fortfarande efter augusti i nivå med budgeten varför kostnaderna ej beräknas överskrida budgeten. Externa placeringar för barn och ungdom beräknas ge ett underskott med 1 340 tkr, vilket är sämre jämfört med aprilprognosen. Det är i första hand kostnaderna för externa institutionsplaceringar som har blivit högre jämfört med bedömningen i aprilprognosen. Externa placeringar för vuxna beräknas ge ett överskott med 638 tkr. I övrigt redovisar IFO/OF ett överskott med 982 tkr som nästan uteslutande är i form av minskade personalkostnader med anledning av beslutade besparingar när det gäller biståndshandläggare och fältsekreterare/ familjepedagoger samt att budgeterat anslag för lönerrevision och kostnadsökningar ej har används fullt ut.

Äldreomsorgen redovisar en positiv avvikelse med 7 364 tkr. Särskilt boende har ett överskott på 4 034 tkr, varav 1 000 tkr är kopplat stängningen av en boendeenhet på Nicklagården. Hemtjänst beräknar ett överskott med 69 tkr. Övriga 3 261 tkr förklaras främst av en positiv avvikelse när det gäller taxor och avgifter, överskott när det gäller kostnaden för utskrivningsklara, ej utnyttjade medel till förstärkningsresurs samt att budgeterat anslag för lönerrevision och kostnadsökningar ej har används fullt ut.

LSS har ett överskott på 6 237 tkr, varav 2 878 gäller kommunens egna boenden (Höken, Vråken, Druvan, Pärlan, Oxen, Östergatan och Kronan) och 1 415 gäller en externa placering för vilken ansvaret ligger kvar på Landstinget Kronoberg. Personlig assistans redovisar ett överskott 1 000 tkr, extern korttidsvistelse redovisar ett överskott med 301 tkr. Daglig verksamhet redovisar en negativ avvikelse med 191 tkr. Förklaringen här är främst högre kostnader för brukarnas arbetsresor och habiliteringssättning jämfört med budgeten. Slutligen redovisar övriga LSS-kostnader ett överskott med 834 tkr. Främst är det administration och ledning som redovisar överskott – bland annat finns en effekt av nedrägningen av områdeschefer även för LSS-verksamheten. I övrig förklaras den positiva prognosen för kommunens egna boenden samt för personlig assistans och den kostnadsminskning som prognosen innebär jämfört med kostnaden under 2008, av att bemanningen först har anpassats till beslutad budget och därefter till verksamhetens behov - vilket har inneburit en betydande minskning av bemanningen. Inom denna minskning ryms den av Socialnämnden beslutade besparingen att samordna nattbemanningen på Höken och Vråken.

Slutligen har det i prognosen beaktats att oförutsedda händelser inträffar som är svåra att beräkna och specificera på någon särskild rad i sammanställningen. Därför har 1 000 tkr lagts på en särskild rad – Reservation för oförutsedda händelser.

Jämförelse mellan delårsbokslut och prognos

Avvikelsen i delårsrapporten är 14 454 tkr. Linjärt uppräknat till helår blir det 21 681 tkr. I delårsrapporten finns ej några kostnader för oförutsedda händelser som har beaktats i prognosen. Räknas det ifrån återstår det 20 681 tkr, vilket innebär en skillnad med 2 246 tkr. Mellanskillnaden förklaras främst av att prognosen är gjord mot beaktandet att man kan befara att kostnader för semestervikarier och utbetalning av semesterersättningar inte fullt ut har beaktats i periodbudgeten och delårsrapporten. Dessa är svåra att exakt beräkna och även ganska små avvikelser i procent ger ganska stora avvikelser i kronor och för närvarande finns ingen bra rutin för att periodisera personalkostnader. Medräknas detta så bedöms prognosen ligga i linje med delårsrapporten

Personal

Personalkostnaderna beräknas bli 11 733 tkr lägre än i budgeten och fördelar sig per verksamhetsområde enligt följande:

Gemensamma kostnader:	743 tkr
IFO/OF exkl LSS	1 296 tkr
Äldreomsorg	5 969 tkr
LSS	3 725 tkr

Förklaringen till den positiva avvikelsen ligger i linje med förklaringen av den positiva nettoprognosen och är en kombination av att beslutade besparingar har genomförts samt att ett starkt fokus har funnits på att dels hålla budgeten och dels att anpassa bemanningen till verksamhetens faktiska behov och att utnyttja arbetad tid så optimalt som möjligt. I linje med detta ligger även att inom äldreomsorgen så följs personalkostnaderna upp månadsvis och jämförs med aktuell beläggning på de särskilda boedena och beviljade timmar inom hemtjänsten. Detta ger ett bättre underlag för att bedöma om beslutad bemanning ligger rätt i förhållande till verksamhetens behov. Det finns även här en effekt av att anslaget för lönerrevisionen inte har används fullt ut under 2009, främst förklarat av att årets lönerrevision ej har helårseffekt 2009

Omsatt till årsarbetare innebär detta på årsbasis att antalet årsarbetare minskar med cirka 19,7, från 477,56 till 457,86.

Investeringar

Investeringarna beräknas bli totalt 1 500 tkr, vilket innebär en positiv avvikelse med 516 tkr

Nyckeltal

	Bokslut	Budget	Prognos	Prognos
Nyckeltal	2008	2009	april	augusti
			2009	2009
Målrelaterade nyckeltal				
"Kvarboendekvot", %				
Vuxna	93	94	**	97
Äldreomsorg	91	92	**	97,66
Barn	86	86	**	98,35
Andel brukare som upplever att stödet är av god kvalitet, %				
Särskilt Boende - Nöjd-Kund Index (NKI)	73	74	**	**
Ordinärt Boende - Nöjd-Kund Index (NKI)	75	76	**	**
Individ- o familjeomsorg (IFO) - Andel nöjda	76	77	**	**
Omsorgen av funktionshindrade (OF) - Andel nöjda	72	73	**	**
Grad ev enkelhet, %	79	90	**	**
Genomsnittlig handläggningstid Barn o ch familj, månader	*	*	*	*
Genomsnittlig handläggningstid äldreomsorg, dagar	*	*	*	*
Genomsnittlig väntetid mellan beslut och verkställighet, dagar	*	*	*	*
Andel med förbättrad funktionsförmåga efter dagrehabilitering, %	100	90	90	90
Nyttjandegrad på särskilt boende, % ***		99	97	96
Budgetrelaterade nyckeltal				
Nettokostnad per invånare, kr	14 595	15 550	14 760	14 389
Antal betaldagar till landstinget	745	136	30	27
Antal vård dygn				
-på institution, barn och ungdom	1 265	981	857	1 132
-i familjehem, barn och ungdom	5 062	5 618	4 166	4 531
-på institution, vuxna	45	365	31	31

* För dessa finns ännu ej tillförlitlig statistik. Nyckeltalen i budgeten är relaterade till resultatet föregående år, varför det i nuläget ej kan räknas fram. Uppföljning av dessa nyckeltal kommer att göras senare i år

** Dessa nyckeltal bygger till en del på nationell statistik som ännu ej har mätts under 2009, det samma gäller egna mätningar som görs en gång om året

*** Ackumulerat utfall till och med april månad respektive augusti månad i prognoserna.

Framtid

Socialnämnden kommer att fortsätta att utveckla styrningen och uppföljningen av verksamheten i syfte att säkerställa att rätt insatser görs till rätt kostnad och rätt kvalitet. Införande av resursfördelningssystem inom äldreomsorgen kommer att ske från och med budget 2010. Förberedelser för att ta fram volymtal och därmed prissättning av olika tjänster pågår. Detta är viktigt inför kommande konkurrensutsättning via LOV(lagen om valfrihetssystem) och den av Kommunfullmäktige beslutade utmaningsrätten.

GEMENSAMMA NÄMNDEN FÖR FAMILJERÄTT

Netto, tkr*	Utfall	Budget	Utfall	Avvik-	Bokslut	Budget	Prognos	Avvikelse	
	augusti	augusti	augusti	else	2008	2009	helår	2009	%
	2008	2009	2009	aug-09			2009	tkr	
TOTALT, DRIFT	56	0	80	-80	0	0	69	-69	
<i>varav intäkter</i>	1 043	1 079	1 079	0	1 648	1 618	1 618	0	0,0%
<i>varav kostnader</i>	1 099	1 079	1 159	-80	1 648	1 618	1 687	-69	-4,3%
Specifikation av drift									
Personalkostnad	730	722	823	-101	1 073	1 082	1 184	-102	-9,4%
Antal årsarbetare						2,60	2,75	-0,15	

Efter augusti månads utgång ger prognosen för budget 2009 för Gemensamma Nämnden ett underskott med 69 tkr.

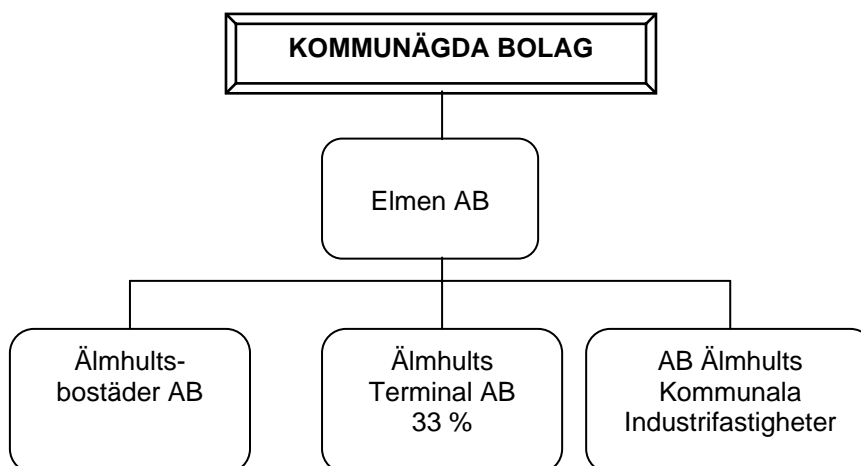
Fördelas över kommunerna enligt följande:

Markaryd	- 12 tkr
Ljungby	- 36 tkr
Älmhult	- 21 tkr

Den största avvikelsen avser personalkostnader. Detta beror dels på att det i budgeten inte är beaktat kostnader avseende årets lönerrevision, men även då det varit två tillfälliga utökningar i samband med nyanställda vikarier för att ge dem möjlighet till viss breddvidgång vid inledningen av vikariatet. Ett underskott föreligger även vad gäller utbildning och handledning. Detta underskott kommer från att de ordinarie handläggarna i februari 2009 gick en utbildning i lösningsfokuserad samtalsteknik. Den sista posten där ett underskott föreligger är under övrigt. I detta finns en kostnad avseende en utredning som VoB Kronoberg gjort avseende ett familjerättsligt ärende. Utredningen färdigställdes 2008.

Enligt prognosen kommer troligen föreligga ett överskott gällande bl a DNA-analyser, handledning samt adoptionsutbildning. Fram till juni 2009 hade inga DNA-analyser gjorts, under sommaren 2009 har tre DNA-analyser genomförts, till en kostnad av 5 900 kr per styck. Det är dock inte troligt att den avsatta summan för årsbudget 2009 avseende DNA-analyser kommer att förbrukas. Under året som gått har VoB Kronoberg inte haft några anmälda till adoptionsutbildning från Älmhult, Markaryd och Ljungby kommuner, varvid den posten inte heller är troligt kommer att förbrukas. Dock har två par anmält sig till utbildning under hösten.

KOMMUNENS BOLAG



Kommunen är ägare till moderbolaget Elmen AB som i sin tur äger Älmhultsbostäder AB, AB Älmhults Kommunala Industrifastigheter och Älmhults Terminal AB (33 procent).

Nedan följer en delårsrapport för kommunens två största bolag, AB Älmhults kommunala industrifastigheter och Älmhultsbostäder AB.

AB ÄLMHULTS KOMMUNALA INDUSTRIFASTIGHETER

Alla lokaler är uthyrda. Ett par hyresgäster har haft problem med sin verksamhet. En har åter kommit ikapp, medan en släpar med hyror. Denne hyresgästs lokal kommer att minska, vilket gör två moduler outhyrda. Osäkerhet råder om hyran på den andra lokalen kommer att betalas.

En lokal skall användas året ut för ett försök att starta kuvösverksamhet för nya företag. För denna lokal har kommunen lämnat en hyresgaranti, det är oklart om den behöver användas.

Bygge av ett inlastningstak för Posten har startat. Kostnaden är ca 200 000 kronor och skall till största delen belasta hyran.

Sedan den 1 augusti ägs Älmhults station av industribolaget. Området har rustats upp och gjorts trevligare. En ombyggnation skall startas som innebär att Taxi flyttar till en grannfastighet och ger plats för en större pizzeria. Kostnaden för industribolaget är cirka 200 000 kronor. Arbetet skall om möjligt vara klart före jul.

Framtiden

Efterfrågan på lokaler har ökat. Det gör att större delen av lokalerna kommer att vara uthyrda. Verksamheten i stationen fungerar bra och även där är allt uthyrt. Likviditeten är god. Inga nya lån behövs för de renoveringar som görs.

Verksamheten bör för hela året gå enligt budget, vilket innebär en mindre vinst.

Belopp i tkr	Utfall augusti 2008	Utfall augusti 2009	Bokslut 2008	Prognos 2009
Intäkter	2339	2362	3175	3060
Kostnader	-1566	-1251	-2116	-2006
Rörelseresultat före avskrivningar	773	1111	1059	1054
Avskrivningar	-627	-658	-941	-988
Resultat före bokslutsdispositioner och skatt	146	453	118	66

ÄLMHULTSBOSTÄDER AB

	Period 0901-0908	Period 0801-0808	Årsprognos/ budget 2009	Bokslut 2008
Nettoomsättningen	49110	47581	75475	70671
Rörelseresultat före avskrivning/nedskrivning	9879	16625	22099	23465
Rörelseresultat efter avskrivning/nedskrivning	-3144	11302	3257	12235
Resultat före bokslutsdisp. och skatt	-9602	5077	-7108	3264

Resultatutvecklingen

Nettoomsättningen blir lägre än årsprognosen på grund av fler vakanser i framförallt nyproduktion men även fler vakanser i samband med ombyggnad.

Driftskostnaden beräknas bli högre än förväntad.

Underhållskostnaden som till stor del är ombyggnad av kv. Jakob 1 beräknas bli högre än årsprognosen då projektet som genomförs under två år ligger före tidsplanen.

Nedskrivning av nyproducerade fastigheten Maskrosen 1 kommer att ske och är inräknat i årsprognosen.

Räntekostnaden är i paritet med den förväntade.

Årets resultat före bokslutsdispositioner och skatt beräknas bli sämre än årsprognosen.

Investeringar

Kv. Maskrosen 22, Älmhult. Projektet färdigställs i september 2009. Därmed är 14 suterränglägenheter, 10 egnahem till försäljning samt 38 traditionella lägenheter i 2 punkthus klara.

Kv. Jakob 1, Älmhult. En större ombyggnad av 3 äldre fastigheter byggda under slutet av 50-talet pågår. 3 punkthus i 4 våningar med 12 lägenheter i varje kommer att få nystandard med full tillgänglighet samt utökade och inglasade balkonger. Inflyttning påbörjas under oktober 2009 och avslutas i mars 2010.

Likviditet/finansiering

För finansiering av nya projekt har upplåningen ökats med totalt cirka 39 miljoner kronor sedan årsskiftet. Koncernkrediterna har utnyttjats med knappt 25 miljoner kr.

Förvärv/försäljning

Försäljning pågår av 10 egnahem i kv. Maskrosen 22. Fram till början av september 2009 har 9 av dem sålts och 1 hyrs ut tills vidare.