

Budget 2009

Plan 2010-2011



Leva och bo



Entreprenörskap



Infrastruktur



Hållbar utveckling



**Älmhults
kommun**

Antagen av kommunfullmäktige 2008-06-23

Överraskande Älmhult - internationellt & nära

Överraskande Älmhult - internationellt & nära

ÄLMHULTS KOMMUN augusti 2008

Ansvarig sammanställare:
Camilla Åström
Inga-Lill Fritsch

Layout & sättning:
Carina Glanshagen

Tryck: AM-Tryck, Hässleholm
Foto: Älmhults kommuns bildarkiv

INNEHÅLLSFÖRTECKNING

KOMMUNALRÅDET HAR ORDET	4
KOMMUNVISION	5
ORGANISATION	6
EKONOMI	
Budgetförändringar	7
Driftsbudget 2009, plan 2010-2011	9
-Flyktingbudget 2009	10
-LSS-budget 2009, plan 2010-2011	11
Investeringsbudget	11
Resultatbudget 2009-2011	12
Balanskrav	12
Kassaflödesanalys 2009-2010	13
Balansbudget 2009-2010	14
Finansiellt mål och nyckeltal	15
Budgetförutsättningar	
Skatter och utjämningsbidrag	15
Finansnetto	16
Pensioner	16
Kostnadskompensation	16
Oförutsett	16
NÄMND/FÖRVALTNING	
Kommunledningsförvaltningen	17
Tekniska förvaltningen	18
Miljö- och byggnämnden	19
Kultur- och fritidsnämnden	20
Utbildningsnämnden	21
Socialnämnden	22
ÖVRIGT	
Förändringar gentemot plan för respektive nämnd/förvaltning	23
Kommunfullmäktiges budgetbeslut 2008-06-23	25

KOMMUNALRÅDET HAR ORDET

Överraskande Älmhult – internationellt & nära

Under 2008 arbetades kommunens nya vision fram och resultatet blev överraskande bra (se rubriken)! Fyra strategiska områden utpekades som viktiga för att nå visionen:

- leva & bo
- infrastruktur
- entreprenörskap
- hållbar utveckling.

Visionen visar vart vi vill nå och de strategiska områdena pekar på hur vi ska nå dit!

Älmhult är en kommun som positivt vill och kan överraska, både kommuninvånare och besökare. Tack vare näringslivet är vi också en internationell och öppen kommun, som välkomnar influenser från hela världen. Ordet nära står för såväl geografisk närhet till exempelvis Sydsverige/Danmark, som närhet och trygghet mellan människor.

Ett viktigt medel för kommunens långsiktiga planering och för visionen är budget 2009, plan 2010-2011. Vision och budget har arbetats fram parallellt, men det innebär också att det är först för 2010 som det blir en budget som genomsyras i sin helhet av den nya visionen.

Älmhults kommun arbetar på olika sätt för att nå en god kvalitet i de olika verksamheterna. Under 2008 har tjänstegarantier tagits fram där det tydligt anges vad kommuninvånare, företagare och besökare kan förvänta sig av kommunen. För kommuninvånare och andra intresserade är det numera lätt att se hur kommunens verksamhet står sig i jämförelse med andra kommuner. Bland annat presenteras regelbundet så kallade öppna jämförelser inom utbildningsområdet och

inom den sociala verksamheten. Dessutom rankas ofta kommunerna av olika intresseorganisationer, som till exempel Svenskt Näringsliv. Alla dessa jämförelser och rankinglistor hjälper kommunen att förbättra kvalitén i verksamheten. Ett annat sätt är synpunkter på den kommunala verksamheten som vi tacksamt tar emot!

Älmhults kommun arbetar intensivt för att skapa en effektiv organisation. Som kommuninvånare ska man känna att de skattekronor som lämnas till kommunen används på ett klokt, effektivt och bra sätt. En bra organisation, goda medarbetare och en ekonomi i balans är delar i den effektiva verksamheten. Budgeten för 2009 är en sparsam, småländsk budget där vi noggrant ser över hur varje skattekrone används, samtidigt som vi gör de långsiktiga, strategiska satsningarna för att uppnå visionen – Överraskande Älmhult – internationellt & nära.



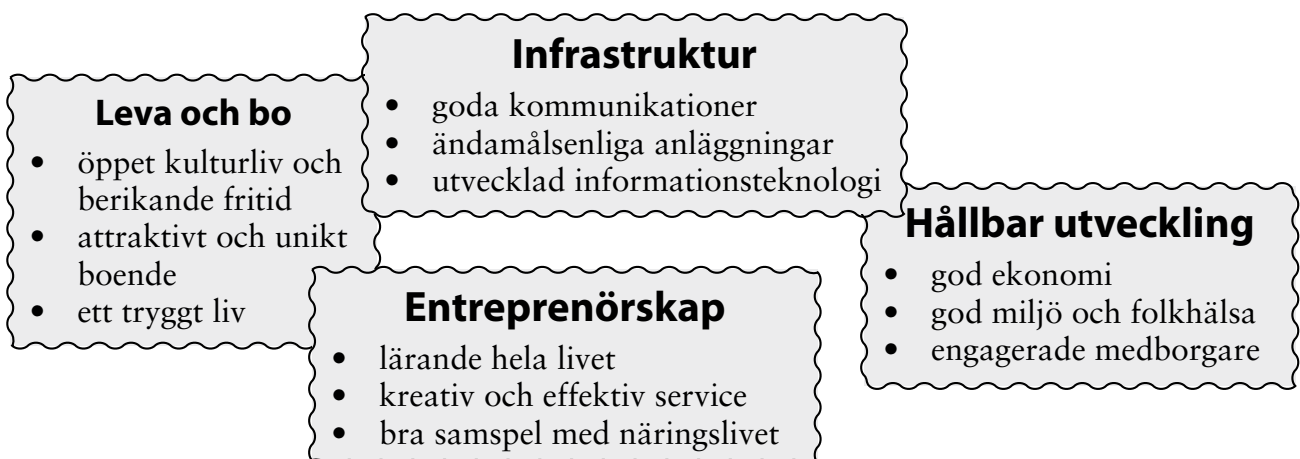
Elizabeth Peltola
Elizabeth Peltola
Kommunstyrelsens ordförande

KOMMUNVISION

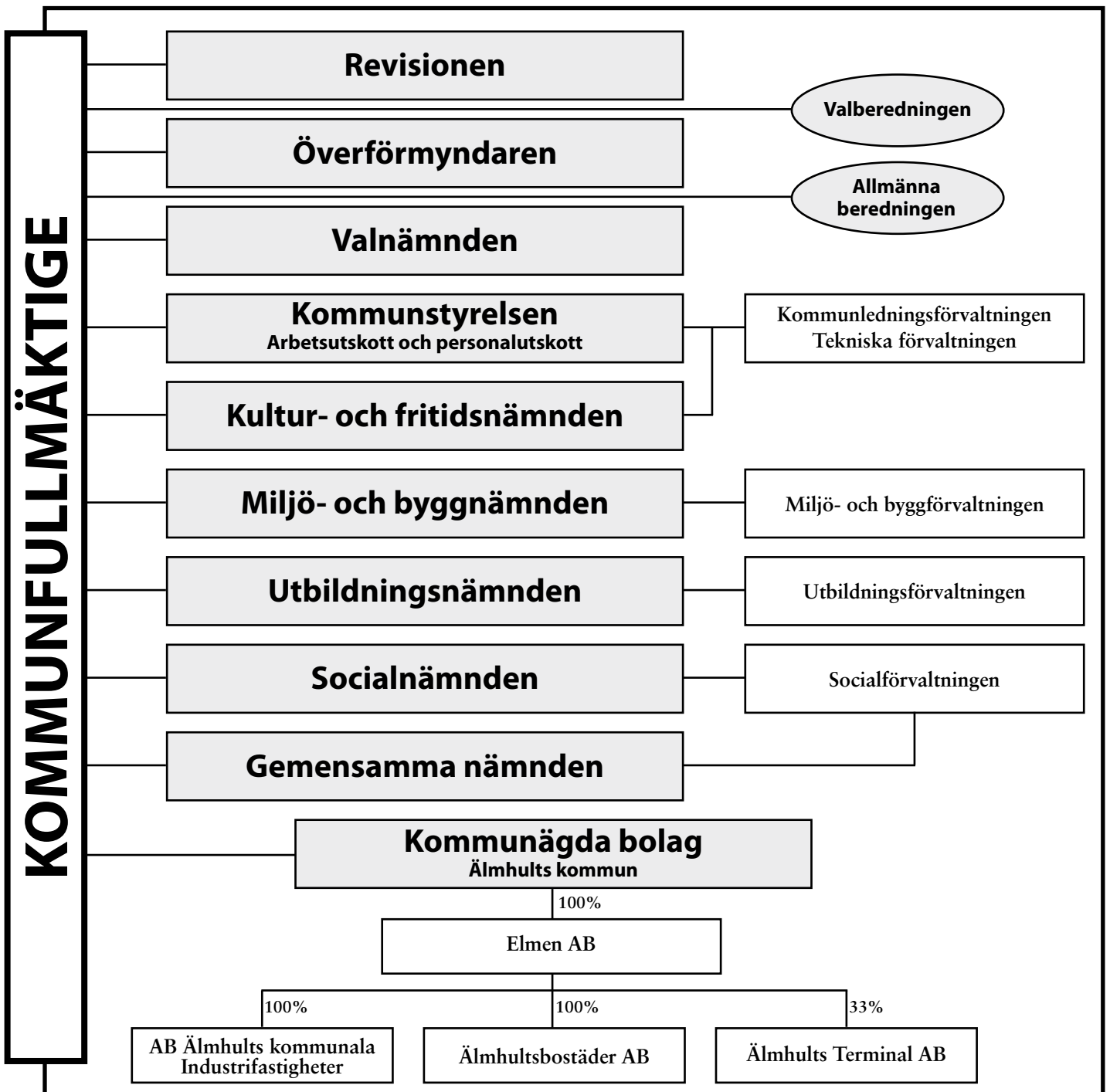
Överraskande Älmhult - internationellt & nära

Med denna vision ska vi tillsammans ta oss an utmaningen
att utveckla vår kommun i rätt riktning.

Strategiska områden och inriktningar



ORGANISATION



EKONOMI

Budgetförändringar

Budget 2009-2011 har framtagits utifrån en ny budgetprocess. Den innebär att ett budgetbeslut tas i juni som sedan är underlag för arbetet i nämnderna med en internbudget. I samband med budgetbeslutet i juni, beslutas också nämndernas verksamhetsidé, övergripande mål, investeringsbudget och avgiftsförändringar. LSS-budget och flyktingbudget fastställs också.

I samband med internbudgetarbetet tar nämnden fram verksamhetsmål som utgår ifrån de övergripande målen. En verksamhetsbeskrivning görs samt verksamhetsförändringar redovisas. I november informeras kommunfullmäktige om nämndernas internbudgetar, verksamhetsmål med mera. Samtidigt beslutar kommunfullmäktige om skattesatsen för budgetåret.

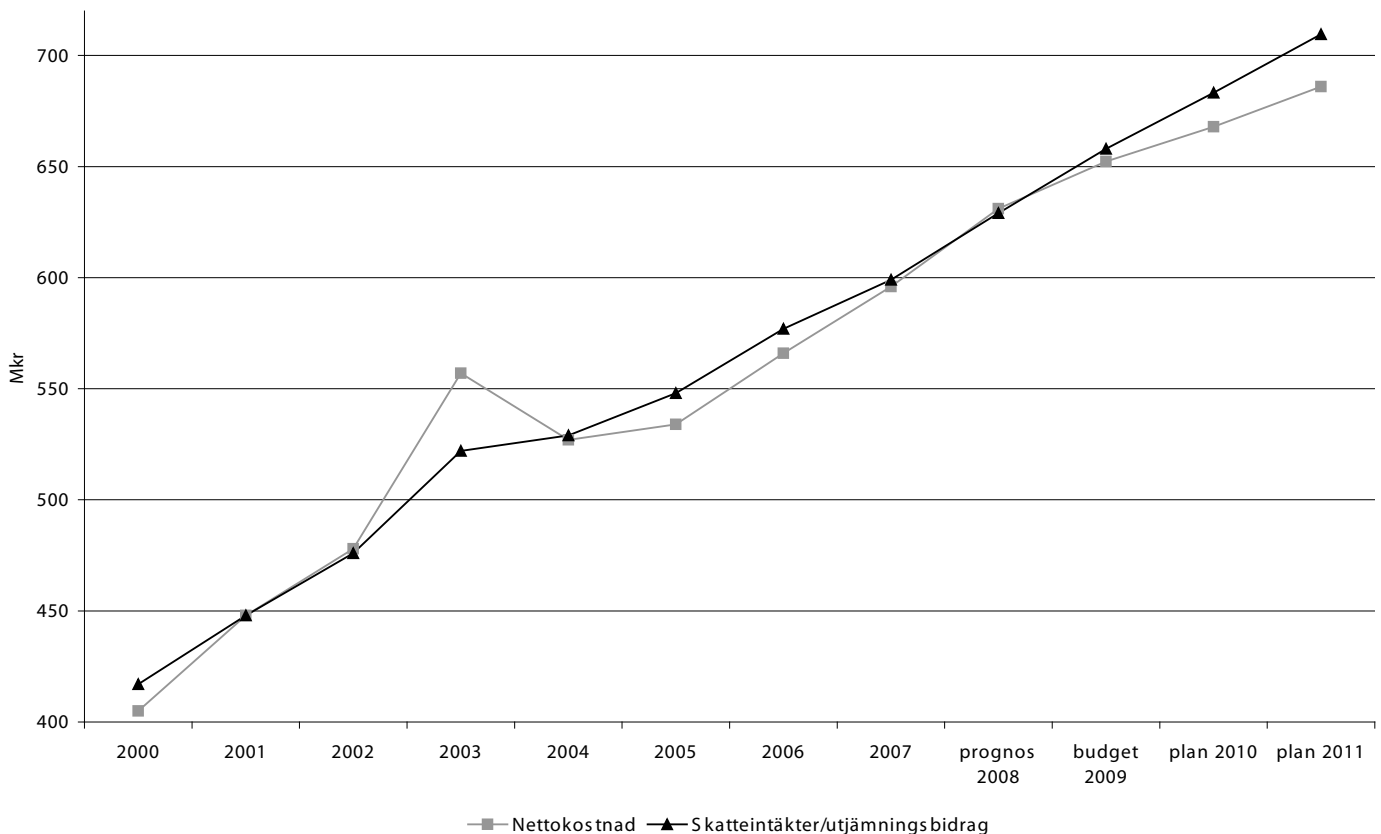
En annan förändring i budget 2009-2011 är att det nu bara finns ett finansiellt mål. Det är att årets resultat ska vara minst 1% av bruttokostnaderna långsiktigt. Det är inte möjligt att redovisa utfallet i budgeten förrän i november eftersom uppdelningen på bruttokostnader och bruttointäkter sker först i internbudgeten.

Investeringarna kommer att öka kraftigt under 2009 och 2010, vilket gör att det inte finns möjlighet att självfinansiera (årets resultat + avskrivningar) dem under denna period. För 2011 finns ingen investeringsbudget framtagen utan detta arbete kommer att starta 2009.

En av de stora förändringarna i budgetbeslutet är att 5 000 tkr till särskilt boende inom äldreomsorgen läggs under kommunstyrelsen, vilka ska kunna överföras till socialnämnden i november. Underlag ska vara revisorernas granskningsrapport om socialnämndens ekonomi. Utbildningsnämnden får 1 000 tkr till förskola/vårnadsbidrag. Beslut har ännu ej tagits om att införa vårnadsbidrag, vilket väntas ske i höst. Tekniska förvaltningen får 1 500 tkr för utökade kapitaltjänstkostnader i samband med att investeringsbudgeten ökar. En ökad upplåning med totalt en låneskuld på 150 000 tkr 2010 finns med i budgetbeslutet.

Sett över tiden har Älmhults kommuns skatteintäkter nästan används till 100% för att finansiera nettokostnaderna. Denna trend måste brytas för att inte försämra den finansiella styrka som fortfarande finns.

Kommunens nettokostnad samt skatteintäkter/utjämningsbidrag



EKONOMI

I nedanstående tabell redovisas förändringar gentemot budget 2008 i verksamhetens nettokostnad. Förändringar mellan nämnderna/kommunstyrelsen är inte specificerade.

Förändringar i verksamhetens nettokostnad, tkr	2009	2010	2011
Verksamhetens nettokostnad 2008, KF:s budgetbeslut	629 182	629 182	629 182
Politisk organisation			
Valnämnd	240	490	0
Ökat anslag till revisionen	70	70	70
Kommunledningsförvaltningen			
Ianspråktagande av överföringskontot 2008	-360	-360	-360
MIR, ytterligare budget	420	420	420
Budgetsänkning kost- och måltidsservice		-500	-500
Tekniska förvaltningen			
Minskad tomförsäljning	250	750	750
Minskad intäkt skogverksamhet	500	500	500
Ökad kapitaltjänst pga investeringar	1 500	1 500	1 500
Miljö- och byggnämnden			
Ianspråktagande av överföringskontot 2009	400		
Kultur- och fritidsnämnden			
Rehabbassäng		1 000	1 000
Utbildningsnämnden			
Ianspråktagande av överföringskontot 2008	-2 000	-2 000	-2 000
Budgetförändring enligt plan	27	27	27
Minskning av tillfälligt anslag 2010, upphör 2011		-1 000	-5 000
Förändring LSS-budget	-185	-185	-185
Förskoleplatser/vårdnadsbidrag	1 000	1 000	1 000
Socialnämnden			
Förändring LSS-budget	300	422	1 030
Fontänhuset		-493	-493
Under kommunstyrelsen			
Viss lönekomensation 2008 och kostnadskompensation från och med 2009	19 096	37 994	58 694
Pensioner	500	2 500	4 500
Platser särskilt boende, äldreomsorg	5 000	5 000	5 000
Ökade interna poster	-3 615	-8 370	-9 180
Ny nettokostnad för verksamheten, tkr	652 325	667 947	685 955

Driftsbudget 2009, plan 2010 - 2011

Belopp i tkr	Bokslut 2007	Budget 2009	Plan 2010	Plan 2011
Politisk organisation				
Kommunfullmäktige (KF)	553	648	648	648
Oförutsett KF	-	200	200	200
Revision	630	700	700	700
Valnämnd	0	250	500	10
Överförmyndare	580	575	575	575
Kommunalt partistöd	682	710	710	710
Kursverksamhet förtroendevalda	65	294	294	294
Kommunstyrelsen (KS)	4 802	4 069	4 069	4 069
Oförutsett KS	-	100	100	100
Kostnadskompensation		200	406	630
Politisk organisation	7 312	7 746	8 202	7 936
Nämnder/förvaltningar				
Kommunledningsförvaltningen	59 540	60 635	61 465	63 260
Tekniska förvaltningen	26 524	33 998	35 513	36 615
Miljö- och byggnämnden	5 711	7 450	7 285	7 530
Kultur- och fritidsnämnden	24 682	25 293	26 753	27 387
Utbildningsnämnden	265 517	278 432	285 339	289 985
Socialnämnden	222 801	240 356	247 510	256 172
Summa nämnder	604 775	646 164	663 865	680 949
Under kommunstyrelsen				
Pensionsåtaganden	30 922	33 000	35 000	37 000
KS strategiska satsningar	-	2 280	2 500	2 500
Oförd. komp för löneökningar 2008	-	10 000	10 000	10 000
Flyktingverksamhet	-1 166	0	0	0
Konstfonden	101	100	100	100
Platser särskilt boende, äldreomsorg		5 000	5 000	5 000
Förändring semesterlöneskuld	1 649			
Realisationsvinst	-6			
Ersättning brand Vashult	-405			
Utrangering Ekebo	944			
Summa Totalt	644 126	704 290	724 667	743 485
Avgår interna poster	-48 002	-51 965	-56 720	-57 530
Verksamhetens nettokostnad	596 124	652 325	667 947	685 955

Lönerevision 2008 är ännu inte avslutad. Anslaget på 10 000 tkr under ofördelad kompensation för löneökningar 2008 kommer att fördelas till nämnderna/förvaltningarna efter faktiskt utfall. I anslaget för kommunstyrelsens strategiska ingår medel för Leader landsbygdsutveckling med max 239 tkr per år under perioden 2009-2013 enligt beslut i kommunstyrelsen

2009-06-10. Samtidigt beslutades också om max 500 tkr 2009 och max 250 tkr 2010 till projektanställning för folkhälsoarbete, brottsförebyggande arbete samt alkohol- och drogförebyggande arbete. Det skall också finansieras av kommunstyrelsens strategiska medel.

Flyktingbudget 2009

Flyktingbudget Belopp i tkr	Budget 2009
Intäkter	
Grundersättning	-544
Schablonbidrag	-7 871
Stimulansbidrag	-1 094
Summa intäkter	-9 509
Kostnader	
<u>Socialnämnden</u>	
Överföring av grundersättning till socialförvaltningen	544
Extra administrationsanslag	380
Introduktionsersättning	4 395
Övriga ersättningar	210
Integrationsstärkande aktiviteter	40
Hyra av lägenheter etc	48
<u>Utbildningsnämnden</u>	
”Vägen in”	200
27 580 kr/person (2008-års nivå)	2 206
1,0 tjänst i Svenska2	426
Bedömning yrkeskunskaper	60
Summa kostnader	8 509
Netto	-1 000
Budget	0

Över- respektive underskott på flyktingverksamheten skall enligt tidigare beslut tilläggsbudgeteras till kommande år. Budgeten fastställs därför till 0 kr trots beräknat intäktsöverskott på 1 000 tkr.

I budgeten för 2009 ingår vissa förändringar jämfört med tidigare:

- 426 tkr till en heltidstjänst i svenska 2
Med anledning av många nya flyktingar mellan 16-19 år, kommer det vara ett behov av att nyanställa en lärare i svenska 2 till hösten. Målet är att de studerande skall kunna gå in på ett nationellt program efter ett år på ett individuellt program. För att det skall lyckas krävs mycket svenskstudier.
- 60 tkr för 20 utbildningsveckor à 3 tkr/elev
Många av flyktingarna har en tidigare bakgrund inom praktiska yrken. För att kunna värdera deras tidigare yrkeskunskaper och få en uppfattning om i vilken omfattning kunskaperna är tillämpliga på den svenska arbetsmarknaden behövs en bedömning genom arbetsmarknadsutbildning.
- 380 tkr flyktingadministration
Med nuvarande omfattning på flyktingmottagandet är inte grundersättningen tillräcklig för att täcka alla kostnader, bland annat har tolkkostnaderna ökat.

LSS-budget 2009, plan 2010-2011

Inför budgetberedningen skedde avstämning mellan förvaltningarna över vilka brukare som övergår till socialförvalt-

ningen från utbildningsförvaltningen under planperioden, och behovet i övrigt.

Nämnd/förvaltning Belopp i tkr	Bokslut 2007	Budget 2008	Budget 2009	Plan 2010	Plan 2011
Utbildningsnämnden	1 237	2 265	2 080	2 080	2 080
Socialnämnden	29 850	36 072	36 533	36 655	37 263
Totalt LSS	31 087	38 337	38 613	38 735	39 343

Investeringsbudget 2009-2010

Kommunfullmäktige fastställde 2006-11-29 den totala investeringsramen för åren 2007-2010 till 170 000 tkr. För åren 2009-2010 återstår 51 025 tkr. Tekniska förvaltningens bud-

get ökas med 128 244 tkr till 262 444 tkr för perioden. Den totala investeringsramen för kommunen åren 2007-2010 blir därmed 298 244 tkr. I nedanstående sammanställning redovisas fördelning per nämnd/förvaltning och år.

Nämnd/förvaltning Belopp i tkr	Bokslut 2007	Budget 2008	Budget 2009	Budget 2010
Kommunledningsförvaltningen	5 141	4 159	4 000	4 000
Tekniska förvaltningen	66 294	33 981	131 869	30 300
Miljö- och byggnämnden	195	105	150	150
Kultur och fritidsnämnden*	2 108	1 572	1 000	1 000
Utbildningsnämnden**	1 656	3 419	1 700	2 000
Socialnämnden	517	1 483	1 500	1 500
Konstfond	50	50	50	50
Total investering	75 961	44 769	140 269	39 000

*inklusive tilläggsbudgetering med 980 tkr från 2007

**inklusive tilläggsbudgetering med 775 tkr från 2007

Kommunstyrelsen (tekniska förvaltningen) får i uppdrag att utarbeta förslag till direktiv för affärsverksamheten inom investeringsbudgeten för fastställande av kommunfullmäktige.

Arbetet med investeringsbudgeten för kommande period åren 2011-2014 påbörjas under 2009.



Resultatbudget 2009 – 2011

Kommunfullmäktiges beslut innebär tillsammans med senaste prognosen för skatteintäkter/utjämningsbidrag att årets resultat blir 3 343 tkr för 2009, 12 252 tkr för 2010 och 20 582 tkr för 2011.

Jämfört med planen för 2009 (Kommunfullmäktige nov 07) har resultatet försämrats med 10 659 tkr. Orsaker till förändringen är:

Särskilt boende äldreomsorg	- 5 000 tkr
Lägre skatteintäkter/utjämningsbidrag	- 4 583 tkr
Kompensation till tekniska förvaltningen för ökad kapitaltjänst	- 1 500 tkr
Förskoleplatser/vårdnadsbidrag	- 1 000 tkr
Försämrat finansnetto	- 900 tkr
Kostnadskompensation	- 596 tkr
Miljö- och byggnämnden disponerar ur överföringskontot	- 400 tkr
Ökat anslag till revisionen	- 70 tkr
Ökade interna poster	+ 2 705 tkr
Minskad LSS-budget jämfört med plan	+ 185 tkr
Intäkt skogsverksamhet	+ 500 tkr
Total förändring gentemot plan	- 10 659 tkr

Balanskrav

Kommunerna ska enligt kommunallagen ha en god ekonomisk hushållning i sin verksamhet. Innebörden av detta begrepp har getts en nedre gräns med det så kallade balanskravet som gäller från och med år 2000. Balanskravet innebär att kommunen måste ha balans mellan intäkter och kostnader i resultaträkningen. Om kostnaderna överstiger intäkterna ska det anges på vilket sätt det negativa resultatet ska regleras. Realisationsvinster får inte räknas in i balanskravet.

Balanskravsresultaten för perioden 2000-2007 innebär att kommunen inte har något åtagande om återställande av underskott. Prognosen för 2008-års balanskravsresultat är - 3 584 tkr. Det skall tas igen senast år 2011. Budgeterat överskott på 3 343 tkr år 2009 räcker inte för att täcka prognostiserat underskott efter april 2008. Vid underskott i bokslut 2008 måste en åtgärdsplan beslutas av kommunfullmäktige i samband med årsredovisningen.

Belopp i tkr	Bokslut 2007	Budget exkl TB 2008	Budget 2009	Plan 2010	Plan 2011
Verksamhetens nettokostnader	-596 124	-629 182	-652 325	-667 947	-685 955
Skatteintäkter	522 471	573 739	596 408	618 771	648 789
Utjämningsbidrag	76 576	63 895	61 860	64 428	60 748
Finansiella intäkter	2 600	2 350	2 400	2 400	2 400
Finansiella kostnader	-2 798	-3 950	-5 000	-5 400	-5 400
Resultat före extraordinära poster	2 725	6 852	3 343	12 252	20 582
Extraordinära poster	0	0	0	0	0
Årets resultat	2 725	6 852	3 343	12 252	20 582

Kassaflödesanalys 2009 – 2010

Årets kassaflöde 2009 visar en minskning av de likvida medeln med 75 241 tkr på grund av omfattande investeringar. Minskningen innebär att de likvida medeln har ett underskott på 37 364 tkr under förutsättning att investeringar sker i den

omfattning som budgeterats. Tekniska förvaltningens prognos för 2008 innebär ett överskridande av investeringsbudgeten 2008 med 29 019 tkr, vilket tas av 2009-års anslag. Det innebär att försämringen kommer att fördelas mellan 2008 och 2009.

Belopp i tkr	Bokslut 2007	Budget exkl TB 2008	Budget 2009	Plan 2010	Plan 2011
DEN LÖPANDE VERKSAMHETEN					
Årets resultat	2 725	6 852	3 343	12 252	20 582
Justeringar för:					
Avskrivningar	34 017	35 655	40 735	40 037	41 610
Realisationsförlust	0	0	0	0	0
Gjorda avsättningar	1 169	1 486	949	1 663	840
Ianspråktaga avsättningar	0	0	0	0	0
Justering för övriga ej likviditetspåverkande poster	-1 956				
Medel från verksamheten före förändring av rörelsekapital					
Ökning/minskning av kortfristiga fordringar	9 913	0	0	0	0
Ökning/minskning förråd och varulager	4	0	0	0	0
Ökning/minskning av kortfristiga skulder	10 993	0	0	0	0
Ökning/minskning av omsättningstillgångar	4 823	0	0	0	0
KASSAFLÖDE FRÅN DEN LÖPANDE VERKSAMHETEN					
	61 688	43 993	45 028	53 951	63 032
INVESTERINGSVERKSAMHETEN					
Investering i materiella anläggningstillgångar	-75 961	-55 162	-142 269	-41 000	
Investering i omsättningstillgång	-66	0	0	0	0
Försäljning av materiella anläggningstillgångar	0	2 000	2 000	2 000	2 000
Utrangering av materiella anläggningstillgångar	944	0			
Omklassificering till driftkostnader	2 067	0			
Investeringbidrag materiella anläggningstillgångar	0	0	0	0	0
Investering i finansiella anläggningstillgångar	-2	0	0	0	0
Försäljning av finansiella anläggningstillgångar	99	0	0	0	0
KASSAFLÖDE FRÅN INVESTERINGSVERKSAMHETEN					
	-72 919	-53 162	-140 269	-39 000	2 000
FINANSIERINGSVERKSAMHETEN					
Nyupptagna lån	0	10 000	20 000	20 000	0
Ökning/minskning av långfristiga fordringar	1 155	0	0	0	0
KASSAFLÖDE FRÅN FINANSIERINGS-					
	1 155	10 000	20 000	20 000	0
VERKSAMHETEN					
ÅRETS KASSAFLÖDE	-10 076	831	-75 241	34 951	65 032
Likvida medel från årets början	17 833	11 179	37 877	-37 364	-2 413
Likvida medel vid årets slut	7 757	12 010	-37 364	-2 413	60 619

Balansbudget 2009 – 2010

Balansbudgeten beskriver kommunens finansiella ställning vid en viss tidpunkt. Den visar hur kapitalet har använts (tillgångar) och hur det har skaffats fram (eget kapital, avsättningar och skulder).

Under 2009 sker omfattande investeringar, vilket innebär att värdet på anläggningstillgångarna ökar. 2010 sjunker värdet eftersom avskrivningarna överstiger investeringarna det året.

Nyupplåning måste ske på grund av omfattande investeringar. Låneskulden beräknas till 130 000 tkr år 2009 och 150 000 tkr år 2010.

Belopp i tkr	Bokslut 2007	Budget exkl TB 2008	Budget 2009	Plan 2010
TILLGÅNGAR				
Anläggningsstillgångar				
Materiella anläggningstillgångar	607 190	624 896	716 037	715 000
Finansiella anläggningstillgångar	24 522	25 375	24 522	24 522
Summa anläggningstillgångar	631 711	650 271	740 559	739 522
Omsättningstillgångar				
Förråd	26	30	26	26
Exploateringsfastigheter	3 169	2 881	3 169	3 169
Fordringar	38 532	37 837	38 532	38 532
Kortfristiga placeringar	2 076	12 684	2 076	2 076
Kassa och bank	7 757	12 010	-37 364	-2 413
Summa omsättningstillgångar	51 560	65 442	6 439	41 390
SUMMA TILLGÅNGAR	683 272	715 713	746 997	780 912
EGET KAPITAL, AVSÄTTNINGAR OCH SKULDER				
Eget kapital				
Ingående eget kapital	465 217	462 441	464 358	467 701
Periodens resultat	2 725	6 852	3 343	12 252
Summa eget kapital	467 942	469 293	467 701	479 953
Avsättningar				
Avsättningar för pensioner m m	5 508	7 772	5 508	5 508
Avsättning återställning avfallsanläggning	17 605	14 173	17 605	17 605
Summa avsättningar	23 112	21 945	23 113	23 113
Skulder				
Långfristiga skulder	70 000	110 000	130 000	150 000
Kortfristiga skulder	122 217	114 475	126 183	127 846
Summa skulder	192 217	224 475	256 183	277 846
SUMMA EGET KAPITAL, AVSÄTTNINGAR OCH SKULDER	683 271	715 713	746 997	780 912

Finansiellt mål och nyckeltal

Kommunen har ett finansiellt mål att årets resultat långsiktigt skall vara minst 1% av bruttokostnaderna. Utfallet av budget 2009, plan 2010-2011 är inte möjligt att beräkna förrän

nämnderna/förvaltningarna har lämnat sina detaljbudgetar i oktober. I bokslut 2007 hade ett resultat på minst 7, 6 mkr krävts för att målet skulle uppnås.

	Mål	Bokslut 2007	Budget exkl TB 2008	Budget 2009	Plan 2010	Plan 2011
Årets resultat/bruttokostnaderna	1%	0,3%	0,9%			
Nettokostnad/skatteintäkter och utjämningsbidrag		99,5%	98,7%	99,1%	97,8%	96,7%
Kassalikviditet		42,2%	57,1%	5,1%	32,4%	-
Soliditet		68,5%	65,6%	62,6%	61,5%	-

Budgetförutsättningar

Skatter och utjämningsbidrag

Skatteintäkter och utjämningsbidrag är beräknade utifrån SKL:s prognos daterad 2008-04-29. Totalt bedöms intäkterna till 658 268 tkr för 2009, vilket är 4 583 tkr lägre än planen (KF november 2007). Främsta anledningen är att skatteintäk-

ter och bidrag från inkomstutjämnningen beräknas bli cirka 7,1 mkr lägre. Däremot prognostiseras en ökning av ersättningen för den kommunala fastighetsavgiften med cirka 4,6 mkr. Den prognosen är dock mycket osäker.

Skatteintäkter/utjämningsbidrag Belopp i tkr	Bokslut 2007	Budget 2008	Budget 2009	Plan 2010	Plan 2011
<i>Invånarantal</i>	15 407	15 457	15 457	15 457	15 457
Skatteintäkter före utjämning	515 486	571 606	596 408	618 771	648 789
Slutavräkning 2006, korrigerig	-1 751				
Slutavräkning 2007	8 736				
Slutavräkning 2008		2 133			
Inkomstutjämning	82 012	69 989	69 618	76 018	76 358
Kostnadsutjämning	-2 789	-2 890	-4 173	-4 173	-4 173
Regleringsbidrag/avgift	14 070	-7 006	-10 497	-14 329	-18 349
Utjämningsystem för LSS-kostnader	-16 717	-16 539	-17 930	-17 930	-17 930
Statsbidrag kommunal fastighetsavgift		20 341	24 842	24 842	24 842
Summa skatteintäkter/utjämningsbidrag	599 047	637 634	658 268	683 199	709 537

I beräkningar för samtliga år förutsätts, enligt plan, en befolkning på 15 457 invånare. Skatteintäkterna/utjämningsbidragen baseras på invånarantalet 1 november året innan. 31 mars 2008 var antalet invånare 15 383, det vill säga 74 färre. Oförändrat invånarantal fram till november i år skulle inne-

bära cirka 3,1 mkr lägre i skatteintäkter/utjämningsbidrag 2009 än vad som redovisas i ovanstående tabell.

Skatteintäkterna är baserade på nuvarande utdebitering med 20,60 kr. En kronas utdebitering motsvarar cirka 29 mkr.

Sveriges kommuner och landstings (SKL) prognos över skatteunderlagstillväxten 2007–2011

Procentenheter

	2007	2008	2009	2010	2011
Summa exklusive regelförändringar*, %	5,4	5,5	4,8	4,8	4,8
Summa, %	5,6	5,7	4,8	4,8	4,8
Bidrag till förändringen, procentenheter					
Timlön, hela ekonomin	2,5	3,8	3,4	3,4	3,4
Sysselsättning	2,6	0,8	0,2	0,2	0,2
Sociala ersättningar	-0,1	0,9	1,4	1,3	1,2
Övriga inkomster	0,4	0,3	0,2	0,2	0,2
Avdrag	0,2	0,0	-0,3	-0,2	-0,2

*Procentuell förändring från föregående år

Finansnetto

I april 2008 har kommunen en låneskuld på 90 miljoner kr. 2008 finns möjlighet att låna 20 miljoner kr, 2009 och 2010 ligger ytterligare upplåning med 20 miljoner kr per år. 2011 finns ingen nyupplåning inlagd. Totalt en låneskuld på 150 000 tkr 2010.

Finansnettot beräknas för respektive år enligt följande:

2009	- 2 600 tkr
2010	- 3 000 tkr
2011	- 3 000 tkr

Pensioner

Från och med 1998 redovisas kommunens pensionsskuld i enlighet med den blandade modellen. Det innebär att man skiljer på pensionsrätter intjänande till och med 1997-12-31 och pensionsrätter intjänade från och med 1998-01-01. Pensionsrätter till och med 1997-12-31 redovisas som en ansvarsförbindelse utanför balansräkningen.

Pensionsskulden från 1998-01-01 som avser förutbestämd ålderspension och pension för efterlevande, har från och med 2002 tecknats en pensionsförsäkring. Den avgiftsbestämda ålderspensionen (individuella delen från 1998) betalas ut varje år i mars månad året efter intjänandet.

Från och med 1 januari 2006 infördes ett nytt pensionsavtal, KAP-KL. Det innebär ganska stora förändringar som successivt kommer att införas.

Den avgiftsbestämda ålderspensionen kommer att öka under budgetperioden. Det beror på att den pensionsavgift som arbetsgivaren betalar ökar. 2008 är den 4,25% och 2010 höjs den till 4,5%. Från och med 2010 ökar utbetalningarna på den gamla delen (före 1998) och 2012 är det prognostiserat en ökning på 2 miljoner kr jämfört med 2009.

Pensionskostnaderna i budgetramarna blir följande:

2009	33 000 tkr
2010	35 000 tkr
2011	37 000 tkr

Pensionskostnaderna är beräknade utifrån KPA:s pensionsskuldprognos från 2007-12-17.

Kostnadskompensation

Under tidigare år har det funnits ett centralt anslag ”ofördelad kompensation för löneökningar”, ur vilket nämnder/förvaltningar har kompenenserats för faktiskt utfall av lönerrevision samt höjt obtillägg etc. Kommunfullmäktige beslutade i november 2007 för budget 2009 att kompensationen skall fördelas som ett generellt påslag och inte efter faktiskt utfall.

Kompensation för ökade löner och inflation har skett genom att nettobudgeten enligt plan räknats upp med ett index bestående av Sveriges kommuners landstings (SKL) prognos för förändring av konsumentprisindex (KPI) och timlönen inom skatteunderlagstillväxten. För 2009 och 2010 kompenseras endast för 50% av förändringen på KPI. Ett index räknas fram för respektive nämnd/förvaltning utifrån procentuell andel personalkostnad av nettokostnad (snitt de senaste två årens bokslut).

Eftersom 2008-års lönerrevision inte är klar har prognosen använts i beräkningen av nettobudgeten enligt plan. Anslaget för 2008-års lönerrevision finns under kommunstyrelsen och kommer att fördelas när förhandlingarna är avslutade.

Nämnderna/förvaltningarna kompenseras under 2009-2011 för kostnadsökningar enligt nedan.

2009	18 939 tkr
2010	18 898 tkr
2011	20 700 tkr

Oförutsett

I nämndernas/förvaltningarnas budgetar skall minst 1% av budgeten vara avsatt för oförutsett. Kommunstyrelsen (ekonomenheten) får i uppdrag att utarbeta direktiv för hur 1 %-målet i verksamheterna ska hanteras.

NÄMND/FÖRVALTNING

Kommunstyrelsen - Kommunledningsförvaltningen

Ordförande Elizabeth Peltola

1:e vice ordförande Bodil Hansen

2:e vice ordförande Monica Haider

Verksamhetsidé

Kommunledningsförvaltningen leder och samordnar verksamheten enligt politiska beslut. Strategiska och kommungemensamma frågor är prioriterade. Vi är tillgängliga och lyhörda för medborgare, politiker och anställda.

Övergripande mål

- Leder det långsiktiga arbetet med fokus på strategiska frågor för hela koncernen, för att skapa en attraktiv kommun för invånare och besökare.
- Utvecklar och stödjer kontakter med medborgare, politiker och besökare i kommunen.

- IT-utvecklad kommun med god beredskap och säkerhet.
- Förvaltar kommunens kapital på ett betryggande sätt samt sprider kunskap och förståelse för kommunens ekonomi och upphandlingsprocess.
- En väl fungerande arbetsgivarpolitik där förvaltningar och enheter erhåller efterfrågat stöd och andra insatser.
- Kost- och måltidsservice ska erbjuda prisvärd, god och varierad måltid i trivsamt och ombonat miljö.

Budget

Belopp i tkr	Bokslut 2007	Budget 2009	Plan 2010	Plan 2011
Driftsbudget, netto	59 540	60 635	61 465	63 260
Investeringsbudget, netto	5 141	4 000	4 000	-



Kommunstyrelsen - Tekniska förvaltningen

Ordförande Elizabeth Peltola

1:e vice ordförande Bodil Hansen

2:e vice ordförande Monica Haider

Verksamhetsidé

Tekniska förvaltningen skall tillhandahålla service för kommunala verksamheter, företag och för de som bor eller vistas i kommunen till konkurrenskraftigt pris jämfört med andra alternativ med likvärdig kvalitet.

Ett miljömässigt tänkande skall prägla all verksamhet.

Övergripande mål

- Samordna kommunens hela fastighetsverksamhet för bättre utveckling av personal och fastighetsbestånd.
- Principöverenskommelse med vägverket om trafiklösning för centralorten samt färdigställande av nätanalys för bättre trafiksäkerhet och miljö.
- Utbyggnad av ny genomfartsled, ringled i centralorten samt trafiksäkerhets- och miljöåtgärder för fordon och oskyddade trafikanter.
- Fungerande mottagning och behandling av organiskt avfall i kommunen samt reservvattentäcker för dricksvatten.
- Åskya avfallsanläggning skall vara kvar efter 2008 som en modern mottagnings- och behandlingsanläggning för god service till kommuninvånare och företag.
- Räddningstjänst och övriga verksamheter skall genom förebyggande verksamhet och samverkan med andra kommuner och aktörer ge god trygghet till kommuninvånare och företag.

Budget

Belopp i tkr	Bokslut 2007	Budget 2009	Plan 2010	Plan 2011
Driftsbudget, netto	26 524	33 998	35 513	36 615
Investeringsbudget, netto	66 294	131 869	30 300	-



Miljö- och byggnämnden

Ordförande Per Garnegård

Vice ordförande Tommy Lövquist

Verksamhetsidé

Förvaltningens arbete ska präglas av hög kompetens och professionalism kombinerat med en hög servicenivå. Verksamheten ska i samverkan arbeta för en långsiktig hållbar samhällsutveckling. Arbetet ska vara inriktat på tillståndsgivning, tillsyn, planering, rådgivning och information. Miljö- och byggförvaltningen ska skapa goda kontakter med sina kunder. Kontoret skall i rollen som lokal myndighet tillse att gällande lagstiftning följs.

Övergripande mål

- Långsiktighet och god framförhållning ska prägla kommunens fysiska planering.
- Planberedskapen skall vara god för bostäder, industrier och samhällsservice i kommunens alla orter. Planerna skall ha en ekologisk och miljömässig helhetssyn.

- Verksamheten ska bidra till utveckling och bevarande av god arkitektur.
- Verksamheten ska verka för en god miljö och ett gott hälsoskydd.
- Verksamheten ska verka för god livsmedelshantering och ett gott djurskydd.
- Verksamheten ska verka för ett gott samarbete med enskilda och med andra myndigheter och organisationer vars verksamhet berör miljö- och byggförvaltningen.
- Informationen till och dialog med kommuninvånarna om gällande regelverk ska vara tydlig och lättförståelig.
- Verksamheten ska verka för en rättssäker hantering av på förvaltningen förekommande ärenden.

Budget

Belopp i tkr	Bokslut 2007	Budget 2009	Plan 2010	Plan 2011
Driftsbudget, netto	5 711	7 450	7 285	7 530
Investeringsbudget, netto	195	150	150	-



Kultur- och fritidsnämnden

Ordförande Elisabeth Gunnarsson

Vice ordförande Ingemar Almkvist

Verksamhetsidé

Stöd till föreningar och studieförbund ger goda förutsättningar för ideell verksamhet som stimulerar till kreativitet och ansvarstagande.

Ungdomsverksamheten är ett komplement till föreningsverksamheten.

Biblioteken ger genom olika medier och information, kostnadsfri tillgång till kunskaper.

Den kulturella verksamheten erbjuder olika typer av kulturarrangemang i samverkan med bland annat föreningar och studieförbund.

Anläggningar för idrott, bad, friluftsliv och rekreation ger förutsättningar för egen aktiv fritid.

Kulturskola som är en resurs för hela kommunens kulturliv.

Övergripande mål

- Kommuninvånarna ska erbjudas ett öppet kulturliv och möjligheter till en berikande fritid. Utbudet av aktiviteter ska vidareutvecklas så att förutsättningarna för Älmhult som en attraktiv boendekommun stärks. Under 2009 ska arbetet med att låta kommunvisionen prägla verksamheten påbörjas, för att tydligt märkas i budget och verksamhet 2010.

Budget

Belopp i tkr	Bokslut 2007	Budget 2009	Plan 2010	Plan 2011
Driftsbudget, netto	24 682	25 293	26 753	27 387
Investeringsbudget, netto	2 108	1 000	1 000	-



Utbildningsnämnden

Ordförande Bodil Hansen

1:e vice ordförande Claes Lindahl

2:e vice ordförande Mayken Nilsson

Verksamhetsidé

”Skolan har i uppdrag att överföra grundläggande värden och främja lärande för att därigenom förbereda för att leva och verka i samhället.”

Utbildningsnämndens ansvarsområden är förskola, dagbarnvårdare, förskoleklass, fritidshem, grundskola, grundsärskola, gymnasieskola, gymnasiesärskola samt vuxenutbildning. Begreppet skola inkluderar samtliga verksamhetsformer.

Kunskaper och färdigheter

Alla ska ges möjlighet att utvecklas utifrån sina egna förutsättningar.

Alla ska lämna verksamheten med grundläggande färdigheter.

Stor vikt läggs vid tydlighet i formulering av mål och bedömning.

Demokratiska kompetenser

Allas lika värde.

Skolan arbetar för att alla ska respektera olika uppfattningar och demokratiskt fattade beslut, samt reagera då demokratiska värden ifrågasätts.

Personliga kompetenser

Alla ska lämna skolan med en positiv självbild och framtidstro!

För att uppnå detta verkar vi för att utveckla och stärka nyfikenhet och lust att lära.

Vi ska arbeta för att utveckla förmågan till samspel med andra människor, samt förmågan till ansvarstagande, reflektion och kritisk granskning.



Övergripande mål

Prioriterade områden 2008-2011

- Kunskap**
 Alla ska, från förskola till vuxenutbildning, ges möjlighet att få tillgodogöra sig kunskaper utifrån sina förutsättningar samt aktivt stimuleras till ytterligare kunskapsinhämtning efter intresse och förmåga.
- Elevdemokrati**
 Alla ska lära sig vad demokrati, ansvar, rättigheter och skyldigheter innebär för dem själva och deras omgivning.
- Lärmiljöer**
 Skolornas miljö ska präglas av läroplanernas grundläggande etiska och moraliska värderingar i syfte att skapa en trygg miljö.
- Alternativa och flexibla vägar till utveckling och lärande**
 Kommunens skolor ska vara likvärdiga i sin kvalitet men det innebär inte att alla skolor ska vara lika. Mångfald skapar en styrka för kommunen.

Budget

Belopp i tkr	Bokslut 2007	Budget 2009	Plan 2010	Plan 2011
Driftsbudget, netto	265 517	278 432	285 339	289 985
Investeringsbudget, netto	1 656	1 700	2 000	-

Socialnämnden

Ordförande Vidar Lundbäck

1:e vice ordförande Berith Krook

2:e vice ordförande Jan-Bertil Nilsson

Verksamhetsidé

Socialnämnden skall erbjuda kommuninvånarna stöd, vård, omsorg, rehabilitering och habilitering, av såväl förebyggande som åtgärdande karaktär utifrån sitt ansvar enligt Socialtjänstlagen, Hälso- och sjukvårdslagen och Lagen om stöd och service till vissa funktionshindrade. Verksamheten ska bedrivas i nära samverkan med andra myndigheter och institutioner, anhöriga och andra intressenter.

Övergripande mål

- Socialnämndens insatser skall vara av god kvalitet och erbjudas under trygga och säkra former.
- Det skall vara enkelt att ta kontakt med socialförvaltningens olika enheter och den sökande ska få snabb bedömning av sitt behov.

- Individens kontakter med socialförvaltningen skall kännetecknas av gott bemötande, tydlig information och av att individens behov är i fokus.
- Förebyggande arbete skall bedrivas i större utsträckning än idag
- Verksamheten skall bedrivas effektivt, så att nyttan av insatserna blir större än kostnaderna.
- Verksamheten skall vila på beprövad erfarenhet och vetenskaplig grund, den skall ständigt utvecklas och utvärderas.

Budget

Belopp i tkr	Bokslut 2007	Budget 2009	Plan 2010	Plan 2011
Driftsbudget, netto	222 801	240 356	247 510	256 172
Investeringsbudget, netto	517	1 500	1 500	-



ÖVRIGT

Förändringar gentemot plan för respektive nämnd/förvaltning

Jämfört med planen för 2009 (KF nov 2007) innebär budget 2009 ökad nettokostnad för verksamheten med 5 176 tkr 2009. I nedanstående tabell redovisas vilka förändringar som

skett för respektive nämnd/förvaltning. I plan 2009 ingår erhållen kompensation för löneökningar. Budgetjusteringarna redovisas i en separat tabell på sidan 24.

Belopp i tkr	Plan 2009	Budget justeringar	Kostnads-kompensation	Överfö-rings-konto	Föränd-ring LSS	Övriga föränd-ringar	Budget 2009
Politisk organisation							
Kommunfullmäktige (KF)	648						648
Oförutsett KF	200						200
Revision	630					70	700
Valnämnd	250						250
Överförmyndare	575						575
Kommunalt partistöd	710						710
Kursverksamhet förtroendevalda	294						294
Kommunstyrelsen (KS)	4 069						4 069
Oförutsett KS	100						100
Kostnadskompensation			200				200
Politisk organisation	7 476	0	200	0	0	70	7 746
Nämnder/förvaltningar							
Kommunledningsförvaltningen	59 110	-66	1 591				60 635
Tekniska förvaltningen	32 189	-187	996			1 000	33 998
Miljö- och byggnämnden	6 816		234	400			7 450
Kultur- och fritidsnämnden	24 520	285	488				25 293
Utbildningsnämnden	269 365	227	8 025		-185	1 000	278 432
Socialnämnden	232 990	-39	7 405				240 356
Summa nämnder	624 990	220	18 739	400	-185	2 000	646 164
Under kommunstyrelsen							
Pensionsåtaganden	33 000						33 000
KS strategiska satsningar	2 500	-220					2 280
Oförd. komp för löneökningar	28 343		-18 343				10 000
Flyktingverksamhet	0						0
Konstfonden	100						100
Platser särskilt boende, äldre-omsorg						5 000	5 000
Summa Totalt	696 409	0	596	400	-185	7 070	704 290
Avgår interna poster	-49 260					-2 705	-51 965
Verksamhetens nettokostnad	647 149	0	596	400	-185	4 365	652 325

Budgetjusteringar

	KS strate- giska	KLF exkl kost	Kost- och måltids- service	Tekniska förvalt- ningen	Utbild- nings- nämnden	Kultur- och fri- tidsnäm- nden	Social- nämnden
Kostersättning till elever på praktik			-294		294		
Justering pedagogiska måltider, förskola			-241		241		
Ökad driftkostnad Ekebo kök			200				-200
Höjt matabonnamang			-400				400
Kanotled		-85				85	
KF § 37 2008 0,25 handläggartjänst LSS					-108		108
1,0 assistenttjänst		347					-347
Ersättning för it-tekniker		187		-187			
Del av cheftjänst, del av ekonomtjänst					-200	200	
KS § 62 2008, Sideum Innovation AB	-100	100					
KS § 12 2008 Regionnät södra Småland	-120	120					
Summa:	-220	669	-735	-187	227	285	-39

Mellan nämnder/förvaltningar finns budgetjusteringar som inte påverkar resultatet. Bland annat behöver budgetöverföringen som skedde från och med 2008 till kost- och måltids-service kompletteras. Vidare innebär höjningen av matabonnamanget cirka 400 tkr mindre i avgifter för socialnämnden på grund av att det finns ett förbehållsbelopp vid framräknandet av taxan för omsorgen. Från kommunledningsförvaltningens ram överförs 400 tkr till socialnämnden i kompensation för minskade avgifter. Ansvaret för kanotleden överförs från kommunledningsförvaltningen till kultur- och fritidsnämnden.

Överföringskonto

Under 2009 vill Miljö- och byggnämnden disponera 400 tkr ur överföringskontot för uppföljning av inventering i mitten av 90-talet av enskilda avloppsanläggningar. Miljö- och byggnämndens saldo på överföringskontot minskas från 468 tkr till 68 tkr.

Övriga förändringar jämfört med plan

Inom den politiska organisationen ökar anslaget till revisionen med 70 tkr till 700 tkr från och med 2009.

Kommunledningsförvaltningen har ett tillfälligt anslag på 500 tkr för bredband till och med 2009. Anslaget förlängs till och med 2011.

Tekniska förvaltningens budget utökas från och med 2009 med 1 500 tkr i kompensation för ökade kapitaltjänstkostnader på grund av omfattande investeringar. Samtidigt minskas budgeten med 500 tkr från och med 2009 för förväntade skogsintäkter. Netto ökas tekniska förvaltningens budget med 1 000 tkr från och med 2009.

Till särskilda platser inom äldreomsorgen anslås 5 000 tkr från och med 2009. Anslaget finns under kommunstyrelsen. Fördelning kommer att ske till socialnämnden vid kommunfullmäktiges sammanträde i november 2008 utifrån revisionens genomlysning av verksamheten.

Interna poster påverkas främst av personalkostnaden och investeringsvolymen, och ökar när dessa ökar.

Förändringar 2010 - 2011 jämfört med plan

Byggandet av rehabbassäng kommer att ge Kultur- och fritidsnämnden ökad internhyra. Därför ökas nämndens budget med 1 000 tkr från och med 2010.

Kommunfullmäktiges budgetbeslut 2008-06-23

- Kommunfullmäktige fastställer facknämndernas förslag till budget och flyktingbudget enligt sammanställning daterad verksamhetsidé, övergripande mål, investeringsbudget, LSS- 2008-05-27 med följande ändringar och tillägg:

Beloppen anges i tkr (tusen kronor)

	2009	2010	2011
1 Politisk organisation			
Enligt förutsättningar 2008-05-12	7 476	7 726	7 236
Kostnadskompensation 2009	200	200	200
Kostnadskompensation 2010		206	206
Kostnadskompensation 2011			224
Revision (utökning av budget)	70	70	70
Budget	7 746	8 202	7 936
2 Kommunledningsförvaltningen			
Enligt förutsättningar 2008-05-12	59 330	58 110	58 110
Kostnadskompensation 2009	1 591	1 591	1 591
Kostnadskompensation 2010		1 550	1 550
Kostnadskompensation 2011			1 795
Bredband (engångsanslag)		500	500
<u>Justeringar mellan nämnderna</u>			
Kanotled (flyttas till kultur- och fritidsnämnden)	-85	-85	-85
Assistenttjänst (från socialnämnden)	347	347	347
IT-tekniker (från tekniska förvaltningen)	187	187	187
Kostersättning elever på praktik (till utbildningsnämnden)	-294	-294	-294
Justering pedagogiska måltider (till utbildningsnämnden)	-241	-241	-241
Ökade driftkostnader Ekebo (från socialnämnden)	200	200	200
Ersättning till socialnämnden på grund av höjt matabonnemang	-400	-400	-400
Budget	60 635	61 465	63 260
3 Tekniska förvaltningen			
Enligt förutsättningar 2008-05-12	32 189	32 689	32 689
Kostnadskompensation 2009	996	996	996
Kostnadskompensation 2010		1 015	1 015
Kostnadskompensation 2011			1 102
Ökad kapitaltjänst på grund av investeringar (budgetutökning)	1 500	1 500	1 500
Intäkt skogsverksamhet (budgetminskning)	-500	-500	-500
Justeringar mellan nämnderna			
IT-tekniker (till kommunledningsförvaltningen)	-187	-187	-187
Budget	33 998	35 513	36 615
4 Miljö- och byggnämnden			
Enligt förutsättningar 2008-05-12	6 816	6 816	6 816
Kostnadskompensation 2009	234	234	234
Kostnadskompensation 2010		235	235
Kostnadskompensation 2011			245
Uttag ur överföringskontot för inventering av enskilda avloppsanläggningar	400		
Budget	7 450	7 285	7 530
5 Kultur- och fritidsnämnden			
Enligt förutsättningar 2008-05-12	24 520	24 520	24 520
Kostnadskompensation 2009	488	488	488
Kostnadskompensation 2010		460	460
Kostnadskompensation 2011			634
Hyreskompensation rehabassäng (budgetutökning)		1 000	1 000
Justeringar mellan nämnderna			
Kanotled (flyttas från kommunledningsförvaltningen)	85	85	85
Del av chefstjänst/del av ekonom (från utbildningsnämnden)	200	200	200
Budget	25 293	26 753	27 387

ÖVRIGT

6 Utbildningsnämnden	2009	2010	2011
Enligt förutsättningar 2008-05-12	269 180	268 180	264 180
Kostnadskompensation 2009	8 025	8 025	8 025
Kostnadskompensation 2010		7 907	7 907
Kostnadskompensation 2011			8 646
Förskoleplatser/vårnadsbidrag (budgetutökning)	1 000	1 000	1 000
Justeringar mellan nämnderna			
Kostersättning elever på praktik (från kommunledningsförvaltningen)	294	294	294
Justering pedagogiska måltider (från kommunledningsförvaltningen)	241	241	241
Del av chefstjänst/del av ekonom (till kultur- och fritidsnämnden)	-200	-200	-200
25% tjänst - LSS-handläggare (till socialnämnden)	-108	-108	-108
Budget	278 432	285 339	289 985

7 Socialnämnden	2009	2010	2011
Enligt förutsättningar 2008-05-12	232 990	232 619	233 227
Kostnadskompensation 2009	7 405	7 405	7 405
Kostnadskompensation 2010		7 525	7 525
Kostnadskompensation 2011			8 054
Justeringar mellan nämnderna			
Ökade driftkostnader Ekebo (till kommunledningsförvaltningen)	-200	-200	-200
Ersättning från kommunledningsförvaltningen på grund av höjt matabonnemang	400	400	400
Assistenttjänst (till kommunledningsförvaltningen)	-347	-347	-347
25% tjänst - LSS-handläggare (från utbildningsnämnden)	108	108	108
Budget	240 356	247 510	256 172

- 8 Anslagsbindningen för drift- och investeringsbudget är på nämnds-/förvaltningsnivå.
- 9 Kostnadskompensation har fördelats på nämnder/förvaltningar med:
 2009 18 939 tkr
 2010 18 898 tkr
 2011 20 700 tkr
- 10 Till ofördelad kompensation för löneökningar anslås 10 000 tkr som avser ännu ej avslutad lönerevision 2008. Anslaget kommer att fördelas till respektive nämnd/förvaltning efter utfall.
- 11 Anslaget till kommunstyrelsens strategiska satsningar fastställs till 2 280 tkr. I anslaget ingår medel för Leader landsbygdsutveckling med maximalt 239 tkr per år under 2009-2013.
- 12 Till konstfonden avsätts 100 tkr per år för inköp samt drift och underhåll av konst.
- 13 Budgeten för pensionsåtaganden är 33 000 tkr för 2009, 35 000 tkr för 2010 och 37 000 tkr för 2011.
- 14 Under kommunstyrelsen anslås 5 000 tkr för särskilda platser inom äldreomsorgen. Fördelning sker till socialnämnden vid kommunfullmäktiges sammanträde i november 2008 utifrån revisionens genomlysning av verksamheten.
- 15 Finansnettot beräknas till - 2 600 tkr för 2009, till - 3 000 tkr för 2010 och till - 3 000 tkr för 2011.
- 16 Låneskulden ökas med 20 000 tkr 2009 och ytterligare 20 000 tkr 2010. Ingen ytterligare nyupplåning 2011. Totalt en låneskuld på 150 000 tkr 2010.
- 17 Resultatmålet fastställs till minst 1% av bruttokostnaderna långsiktigt.
- 18 Kommunfullmäktige har tidigare beslutat om en investeringsbudget på totalt 170 000 tkr för perioden 2007-2010, varav tekniska förvaltningens andel var 134 200 tkr. Budgeten för tekniska förvaltningen ökas med 128 244 tkr. Budgeten fastställs för 2009-2010 per nämnd/förvaltning enligt nedan:

Nämnd/förvaltning (belopp i tkr)	Budget 2009	Budget 2010
Kommunledningsförvaltningen	4 000	4 000
Tekniska förvaltningen	131 869	30 300
Miljö- och byggnämnden	150	150
Kultur- och fritidsnämnden	1 000	1 000
Utbildningsnämnden	1 700	1 700
Socialnämnden	1 500	1 500
Konstfonden	50	50
Total investering	140 269	39 000

- 19 För 2011 finns ingen investeringsbudget. Arbetet med investeringsbudgeten för kommande period 2011-2014 påbörjas 2009.
- 20 Kommunstyrelsen (tekniska förvaltningen) får i uppdrag att utarbeta förslag till direktiv för affärsverksamheten inom investeringsbudgeten för fastställande av kommunfullmäktige.

ÖVRIGT

- 21 Kommunstyrelsen (ekonomienheten) får i uppdrag att utarbeta direktiv för hur 1%-målet till oförutsett i verksamheterna ska hanteras.
- 22 Årets resultat 2009 är ett resultat av ovanstående beslut och beräknas till 3 343 tkr.
- 23 Budgetanvisningar del II daterade 2008-05-26 för nämnders/förvaltningars fortsatta arbete med budget och verksamhetsplan 2009, plan 2010-2011 antas.



**Älmhults
kommun**

**Box 500, 343 23 ÄLMHULT
Telefon växel: 0476-550 00
E-post: info@almhult.se
www.almhult.se**

Överraskande Älmhult - internationellt & nära
