

PM

LOKALGATA ÖSTER OM IKEAS VARUHUS, ÄLMHULT



SLUTVERSION
2022-04-27

UPPDRAG 316199, Lokalgata öster om IKEA, Älmhult

Titel på rapport: Lokalgata öster om IKEAs varuhus, Älmhult

Status: SLUTVERSION

Datum: 2022-04-27

MEDVERKANDE

Beställare: Älmhults kommun, Samhällsbyggnadsavdelningen

Kontaktperson: Arpine Minasyan

Konsult: Tyréns AB

Uppdragsansvarig: Per Bergström

Övriga medverkande: Susanne Stenlund

Granskare: Anna-Karin Nyberg

INLEDNING

Älmhults kommun arbetar med ny detaljplan för området Furulund (Äskya 1:27 m.fl.) längs Handelsvägen mellan Älmhults handelsplats och Danska vägen. Samrådshandling finns framtagen, daterad 2020-10-06.

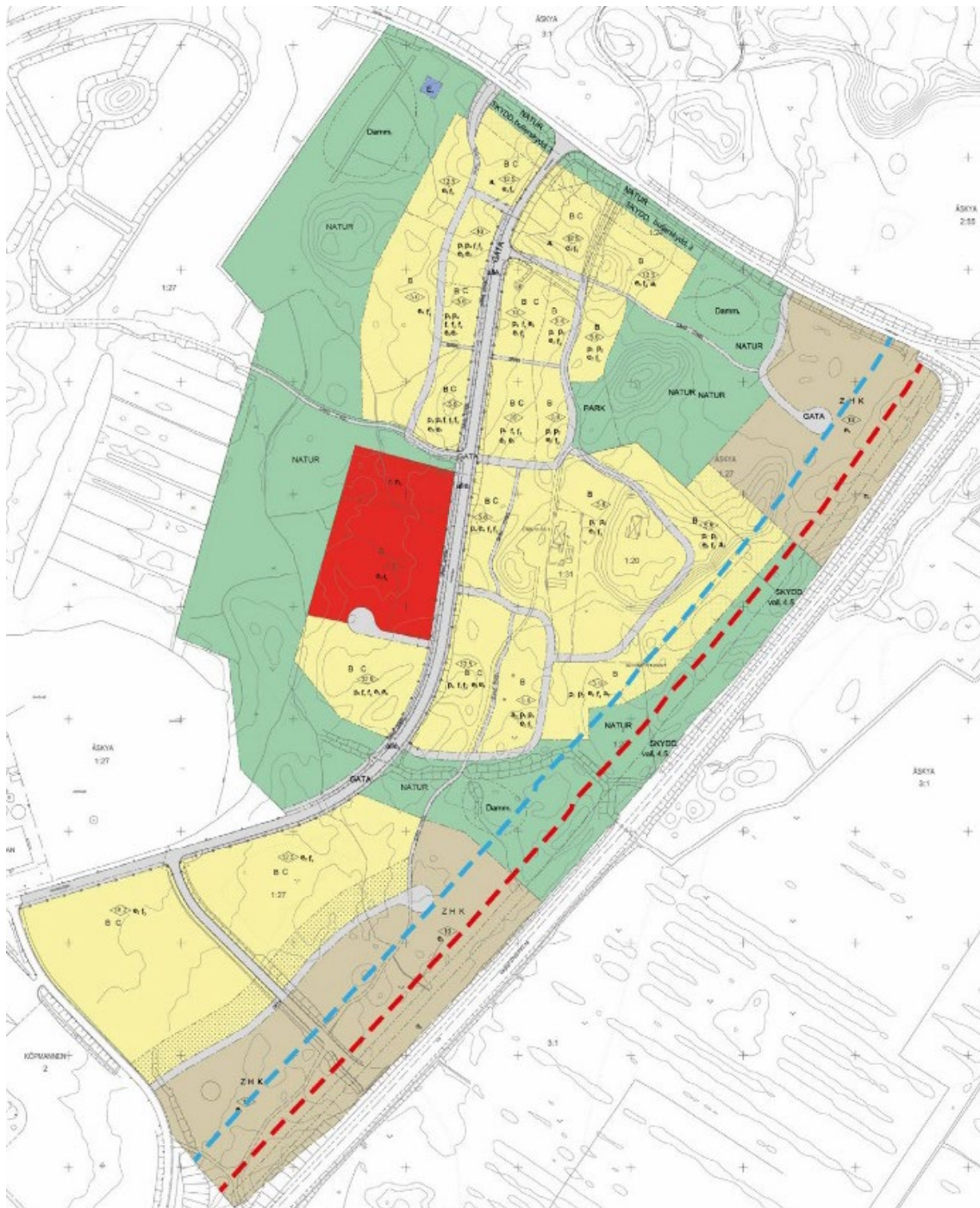


Bild 1 – plankarta DP Äskya 1:27, m.fl., Furulund, samrådshandling daterad 2020-10-06.

Detaljplanen upprättas med syfte att skapa möjlighet för Älmhults tätort att genom en blandad bebyggelse expandera åt öster. Bostadsbebyggelse planeras på båda sidor om Handelsvägen och detaljplanen utformas på ett sådant sätt att olika typer av bostäder kan byggas på platsen, både fler-, grupp-, och villabebyggelse i varierande volymer. Totalt planeras för ungefär 600 nya bostäder i området mellan handelsplatsen och Danska vägen. Detaljplanen möjliggör också för byggnation av en förskola i området samt för olika typer av centrumfunktioner.

Handelsvägen, som utgör huvudsaklig infartsgata till området, planeras omgestaltas till en mer stadsmässig karaktär, med lägre hastighet för biltrafiken. I södra delen av Furulund, närmast väg 23, föreslås områden (se bild 1) för verksamhet, handel och kontor som kan antas generera en del tung trafik. Det är önskvärt att trafik till verksamhetsområdet, framförallt tung trafik, inte leds via Handelsvägen då denna omges av bostadsområden och flera skolor, planeras omdanas till stadsgata och får ett flertal passager för oskyddade trafikanter. Se bild 2.

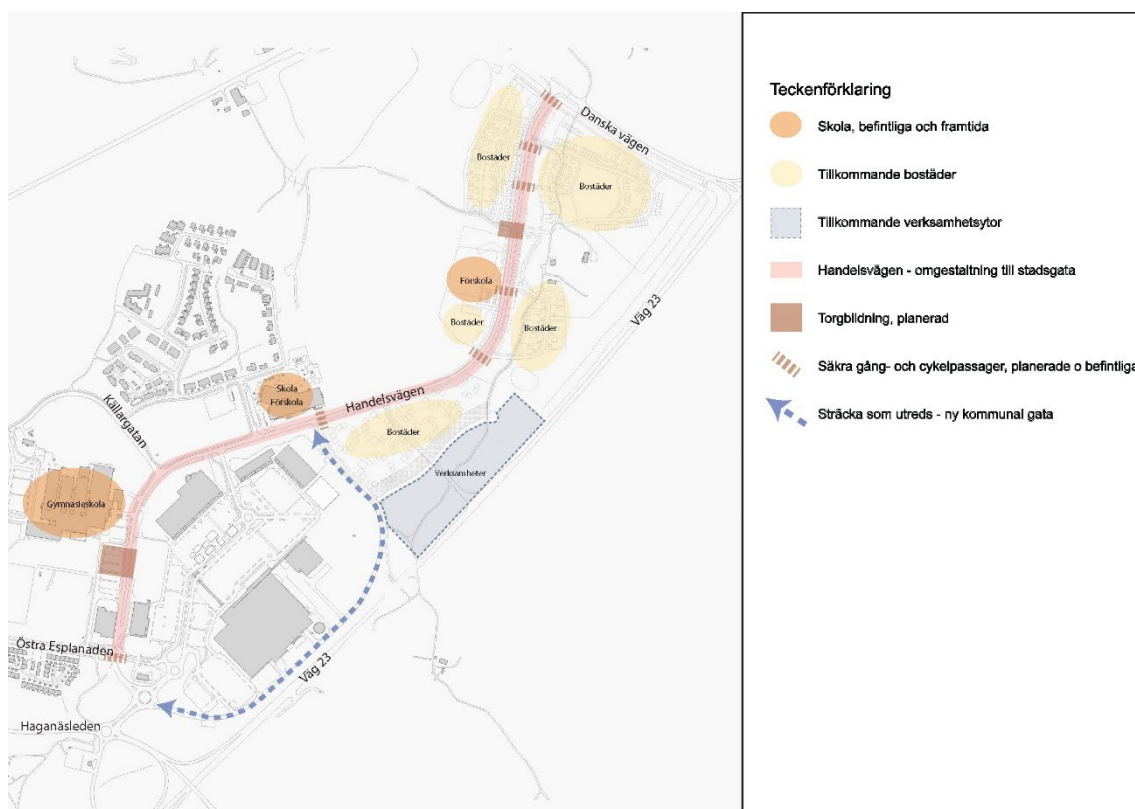


Bild 2 – Handelsvägen med dess kringliggande områden och målpunkter

Inom Älmhults handelsplats finns idag en intern gata öster om IKEAs varuhus, som ligger på fastighetsmark (fastigheterna Köpmannen 1 resp. Köpmannen 2), se "sträcka som utreds – ny kommunal gata" i bild 2. Det finns idag inga begränsningar mot annan trafik på gatan, men det är ingen planlagd allmän gata och fastighetsägarna har därmed möjlighet att stänga eller reglera gatan för t.ex. genomfartstrafik.

Det pågår ett arbete för att omvandla Haganäs/Älmhults handelsplats från ett område endast avsett för handel till att bli en plats också för aktiviteter och möten. Ett led i det arbetet är att kommunen och fastighetsägaren gemensamt arbetar för att integrera handelsplatsen med intilliggande områden på ett bättre sätt. Som en del av detta

planeras södra delen av Handelsvägen, förbi bl.a. Haganässkolan, omdanas till ett torg/lågfartsområde för att på så sätt minska gatans barriär och tydligare binda ihop omgivande delar liksom förbättra gång- och cykelkopplingar mot centrala Älmhult. Se bild 2.

Utbyggnaden av en ny stadsdel så som Furulund samt omvandlingen av handelsplatsen påverkar trafikflödena längs omkringliggande vägar. För att få en uppfattning om belastningen längs Älmhults gator i framtiden har trafikprognos för Östra Älmhult reviderats (Tyréns, 2021-07-14). I trafikprognosen har, utöver Furulund och handelsplatsen också omvandling av kvarteret Plåtslagaren, förtätning i de östra delarna av centrum samt utbyggnad av flera skolor tagits med i beräkningarna. Trafikprognosen visar nuläge samt prognostiserat trafikflöde år 2040 på Älmhult tätorts största gator. Uppdateringen har gjorts eftersom utbyggnadsplanerna i östra Älmhult har ändrats mycket sedan den senaste trafikprognosen togs fram 2017. Övergripande beskrivning av stadsstrukturen i östra Älmhult ses i bild 3.



Bild 3 – strukturanalys av östra Älmhult, Samlingskarta 21-10-18

Kommunen utreder nu möjligheten att omvandla den lokala gatan öster om IKEA-varuhuset till en allmän gata, som kan leda delar av trafiken från väg 120 och väg 23 till de nya områdena norr om Älmhults handelsplats, framförallt tung trafik till verksamhetsområdena, se bild 4. På så sätt kan Handelsvägen avlastas och bättre anpassas till bostäder och verksamheter i gatans närområde och till oskyddade trafikanters behov att färdas längs och tvärs gatan.

Den idag interna gatan på fastighetsmark i östra kanten på handelsområdet går bl.a. förbi IKEA-varuhusets varumottagning, och gatans yta används delvis för backning in till lastkajer. Om gatan ska bli en allmän gata, tänkt för genomfartstrafik förbi handelsplatsen, behöver varumottagningen separeras från gatan så att inga

backningsrörelser görs på gatumark. Om lastningsfunktionerna till varuhuset ska behållas som idag måste gatan därför flyttas österut. Gatan går dock nära väg 23 här och kan inte flyttas österut utan att påverka nuvarande vägområde för väg 23.

Denna PM beskriver kortfattat förslag på möjlig utformning av lokalgatan på delen öster om IKEAs varuhus samt hur sidoområdet för väg 23 och ytan mellan gata och väg skulle kunna utformas. Bedömda trafikmängder på gatan med tänkt funktion som allmän tillfartsväg till nya exploateringsområden redovisas också. Därutöver förs resonemang om påverkan på trafiksituationen för olika trafikslag på gatorna i området samt hur väg 23 påverkas av det förändrade sidoområdet och vägområdet.

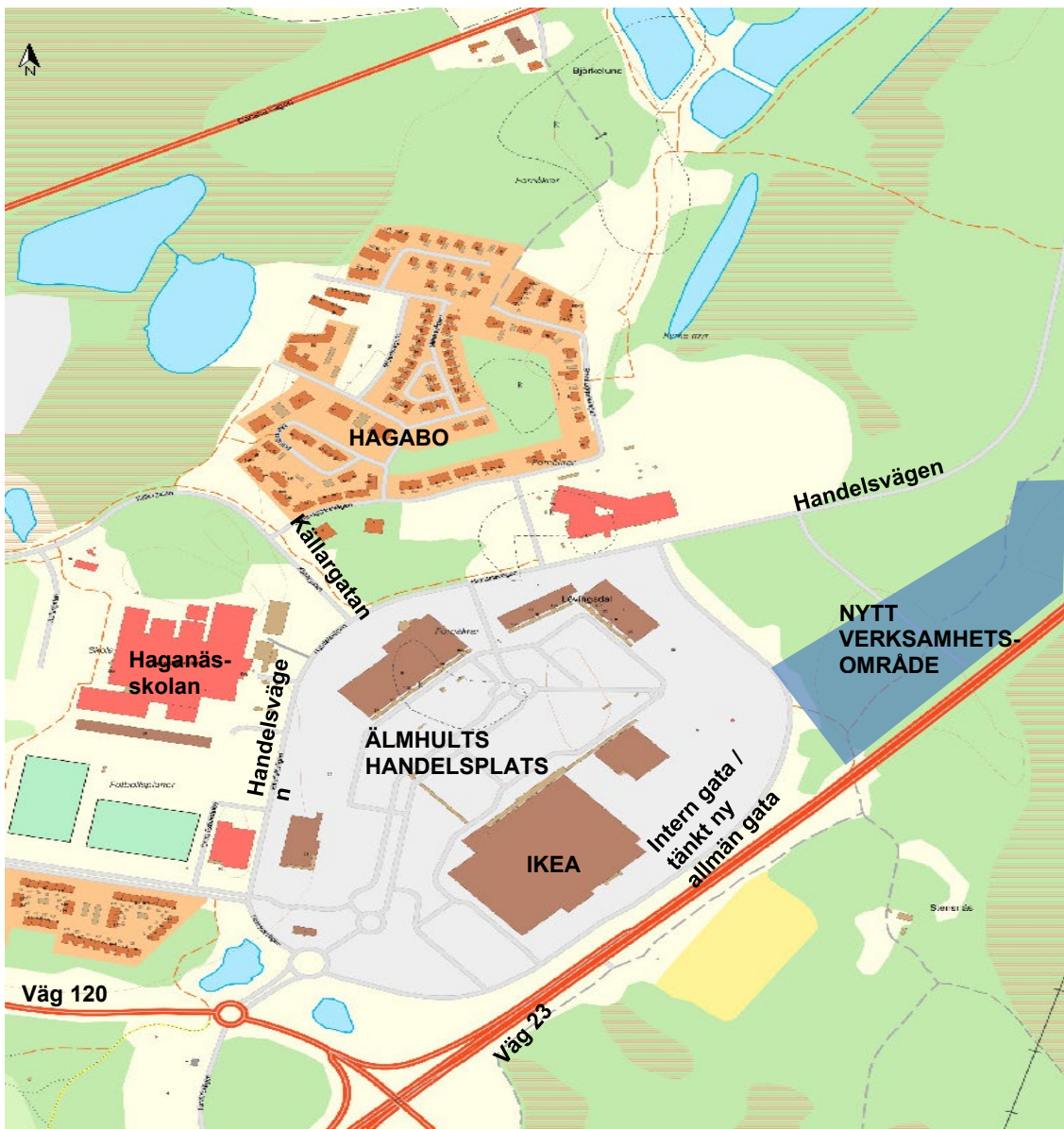


Bild 4 – gatustruktur runt Älmhults handelsplats

MÖJLIG UTFORMNING

Bild 5 visar bl.a. nuvarande sträckning av den interna gatan öster om IKEAs varuhus, samt fastighetsgränser.



Bild 5 – befintlig utformning/sträckning av intern gata och varumottag öster om IKEAs varuhus

För att ge tillräcklig plats för inbackning till lastkaj på en avskild varumottagning måste lokalgatan flyttas österut, närmare väg 23. Föreslagen principutformning redovisas i bild 6 och 7 och i bilaga 1-3.

Idag är det som minst ca 18 m mellan gatan och väg 23, och ytan mellan dessa utgörs av dike för avvattnings av väg 23 samt en vall. På vallens krön står ett viltstängsel. På en kortare sträcka (ca 50 m), där lokalgatan ligger som närmast väg 23, finns en stödmur intill gatan.

Genom att ändra sidoområdet till väg 23 kan gatan flyttas österut. Enligt VGU ska avstånd mellan mötesfri väg och annan intilliggande väg vara minst 8 m. Väg 23 kan förses med sidoräcke och därmed kan säkerhetszonen minskas från omkring 10 m till räckets arbetsbredd (ca 1-1,5 m). Därutöver kan diket utformas med brantare slänter (1:2-lutning) vilket minskar behovet av vägområde väsentligt.

För att undvika bländning och otydlighet i mörker kan ett bländskydd placeras intill väg 23. En möjlig lösning på utformning av bländskydd är att ersätta viltstängslet med ett plank (med motsvarande höjd). Planket får då funktion både som viltskydd och bländskydd.

Mellan gatan och varumottagningsområdet föreslås en refug, med plats för staket då varumottagningen ska kunna hägnas in. In- och utfart till varumottagningen föreslås söder om denna. På grund av begränsat utrymme föreslås in- och utfarten bara utformas för trafik söderifrån på gatan. Anslutningen blir sned, men det bedöms ändå vara möjligt för lastbilsförare att få tillräcklig sikt norrut. Infarten bör förses med vändslinga för de fall då grinden är stängd och infart inte kan ske.

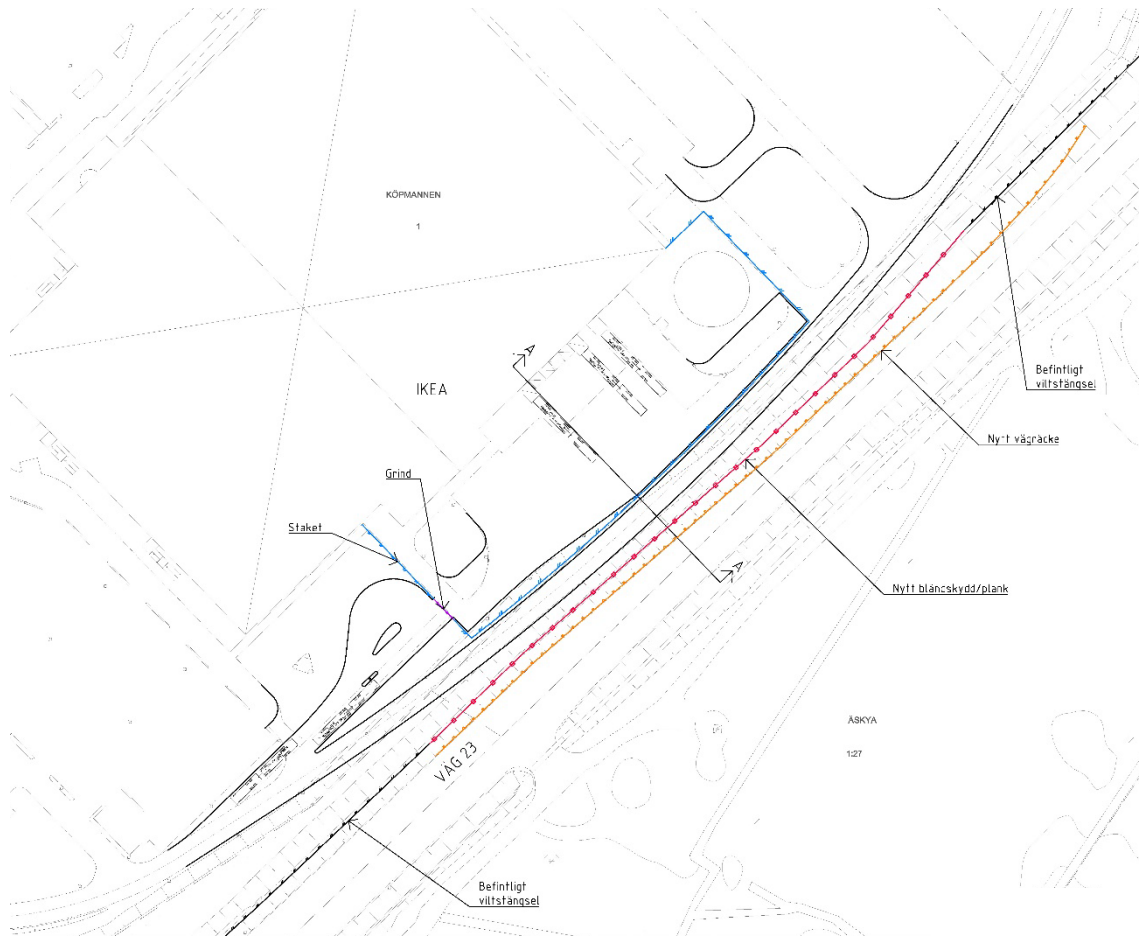


Bild 6 – utformningsskiss, flyttad lokalgata öster om IKEAs varuhus

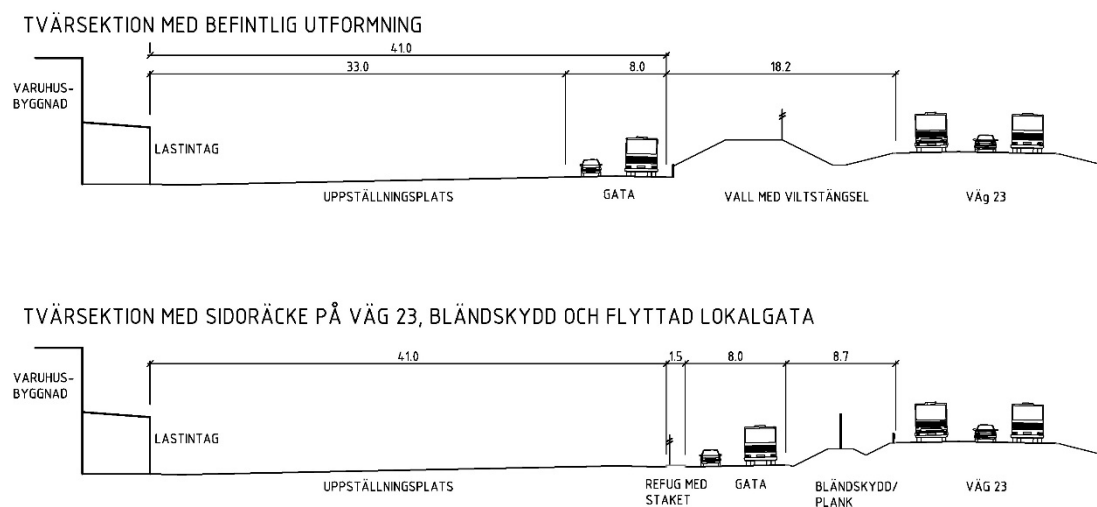


Bild 7 – tvärsektioner (A-A), med befintlig utformning respektive med flyttad lokalgata öster om IKEAs varuhus

TRAFIKFLÖDEN

I revidering av trafikprognos Älmhult, Tyréns, 2021-10-01, redovisas två scenarier med olika gatustruktur i området kring Älmhults handelsplats.

I utredningsalternativ 8 är gatan öster om IKEAs varuhus *inte* öppen för annan trafik än lokal trafik till själva handelsplatsen (i huvudsak personal och leveranser). I utredningsalternativ 9 är gatan omgjord till allmän gata och öppen för genomfartstrafik. I detta alternativ är också södra delen av Handelsvägen omdanad med ett torg/lågfartsområde söder om Haganässkolan. Trafikprognosen har prognosår 2040 och omfattar tänkta utbyggnader i tätorten fram till dess, liksom uppräknade av extern genomfartstrafik (på t.ex. väg 23 och väg 120) enligt Trafikverkets gällande uppräkningsstal.

Trafik från väg 23 och väg 120 till det nya området (Furulund) norr om Älmhults handelsplats (både verksamheter och bostäder) går i alternativ 8 i huvudsak via Handelsvägen, medan en del av denna trafik i alternativ 9 är överflyttad till lokalgatan öster om varuhuset.

Framförallt är det delar av den trafik som alstras i det södra verksamhetsområdet i Furulund som tjänar på att välja att köra på lokalgatan i stället för via Handelsvägen för att ansluta till väg 120 och väg 23 (och vice versa). Även trafik alstrad i planerade nya bostadsområden i Furulund samt i befintliga Hagabo-området kan till viss del välja att köra lokalgatan, men för denna trafik är inte vägvalet via lokalgatan givet. Kommer man på Handelsvägen norrifrån bedöms man tjäna i storleksordningen ca ½ minut på att köra via lokalgatan.

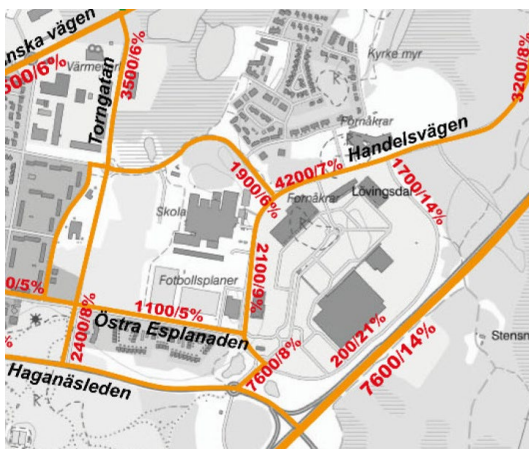


Bild 8 – trafikprognos 2040, alternativ utan allmän gata öster om IKEA (utredningsalternativ 8)

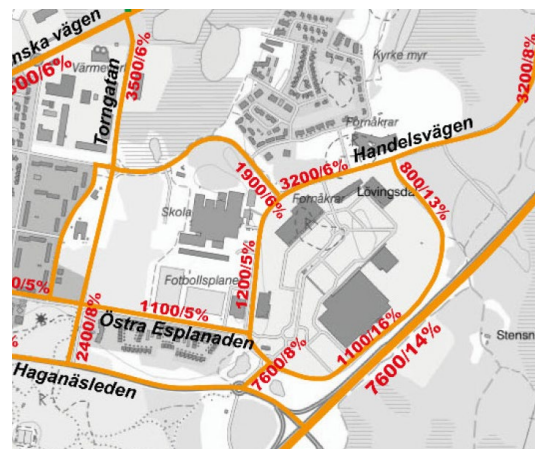


Bild 9 – trafikprognos 2040, alternativ med allmän gata öster om IKEA (utredningsalternativ 9)

Totalt bedöms omkring 900 fordon/dygn omfördelas från Handelsvägen till lokalgatan öster om IKEAs varuhus jämfört om denna är stängd för genomfartstrafik. Ca 135 tunga fordon per dygn bedöms välja lokalgatan stället för handelsvägens södra del.

EFFEKTER PÅ LOKALGATOR

TRAFIKSÄKERHET

Överflyttningen av trafik till lokalgatan öster om IKEA innebär en avlastning av Handelsvägens södra del, från drygt 2 000 till drygt 1 000 fordon/dygn. Avlastningen är procentuellt sett sannolikt ännu större för tunga fordon då en stor andel av dessa bedöms välja den östra lokalgatan p.g.a. kortare både resväg och restid till och från det nya verksamhetsområdet. Viss tung trafik kommer troligen ändå finnas kvar på Handelsvägen, t.ex. leveranstrafik till butiker och andra verksamheter i västra delen av Älmhults handelsplats.

Med hänsyn till målpunkterna på båda sidor kring Handelsvägen (butiker, verksamheter, skola m.m.) och att gatan kommer att passeras av en betydande mängd oskyddade trafikanter, bedöms det fördelaktigt att avlasta gatan, inte minst tung trafik.

Lokalgatan öster om IKEA bedöms vara mer trafiktålig än Handelsvägen, bland annat med avseende på trafiksäkerhet. Det finns inga målpunkter på östra sidan, i princip inga oskyddade trafikanter rör sig längs eller tvärs gatan och de korsningar som finns eller planeras bedöms ha en tillräckligt god standard, med bl.a. god sikt, för den trafik som färdas där.

Sammantaget bedöms trafiksäkerheten i området öka om lokalgatan görs till allmän gata med möjlighet till genomfartstrafik till Furulundsområdet.

Om gatan inte görs om till allmän gata så ökar vikten av att utforma Handelsvägens södra del på ett trafiksäkert sätt, så att låga hastigheter säkras, i samband med att Furulundsområdet utvecklas och trafikmängden på Handelsvägen då ökar.

TILLGÄNGLIGHET OCH FRAMKOMLIGHET

Att säkerställa att lokalgatan öster om IKEA blir öppen för allmän trafik bedöms generellt öka tillgängligheten med biltrafik till hela området kring Älmhults handelsplats, inte minst till nya området Furulund från söder.

Framkomligheten för biltrafik på den nya lokalgatan är god, särskilt då varumottagningen separeras från gatan och då det finns mycket få punkter med anspråk på låga hastigheter, t.ex. gång- och cykelpassager.

Sammantaget bedöms tillgängligheten i området generellt öka om lokalgatan görs till allmän gata med möjlighet till genomfartstrafik till Furulundsområdet. Lokalgatan får hög framkomlighet för biltrafiken medan anspråk på hög framkomlighet längs Handelsvägen kan tonas ner till förmån för gång- och cykeltrafikens framkomlighet.

Om lokalgatan öster om IKEA-varuhuset inte görs om till allmän gata kan åtgärder behövas längs Handelsvägens södra del för att gång- och cykeltrafikens framkomlighet ska prioriteras.

PÅVERKAN PÅ VÄG 23

BEFINTLIGA FUNKTIONER SOM MÅSTE ERSÄTTAS

AVVATTNING/DIKE

Idag avvattnas väg 23 på västra sidan via ett dike med flacka slänter (bedömt till 1:4). För att kunna flytta lokalgatan österut måste vägens sidoområde göras smalare. Detta kanske genom att diket utförs med brantare slänter (1:2), vilket i sin tur ställer krav på sidoräcke på väg 23. Sidoräcket innebär att säkerhetszonens bredd kan minskas från dagens ca 10 m från vägkant till att omfatta räcketts arbetsbredd (ca 1-1,5 m).

VALL MED VILTSTÄNGSEL

Befintlig vall mellan väg 23´s dike och lokalgatan upptar idag en stor del av ytan mellan vägen och gatan. På krönet närmast väg 23 står ett viltstängsel.

Med förändrat sidoområde med brantare dikesslänter måste viltstängslet flyttas betydligt närmare väg 23, då det ska vara placerat ca 1 m från baksläntens krön. Den exakta placeringen måste studeras mer i detalj, det bedöms dock vara möjligt att skapa en ca 2 m bred plan yta för viltstängslet och samtidigt kunna ta ut höjdskillnaden mot den lägre placerade lokalgatan, eventuellt med ett mindre anvisningsdike längs gatan.

BLÄNSKYDD

Med föreslagen lösning hamnar lokalgatan nära väg 23, som närmast ca 8-9 m, vilket kan leda till bländning och otydlighet för trafikanterna. För att undvika detta kan ett bländskydd placeras längs väg 23.

En möjlig lösning på utformning av bländskydd är att ersätta viltstängslet med ett plank (med motsvarande höjd) på den sträcka där bländskydd behövs. Planket får då funktion både som viltskydd och bländskydd.

DRIFT- OCH UNDERHÅLL

Det föreslagna förändrade sidoområdet för väg 23 innebär viss ändring i förutsättningarna för drift- och underhåll.

Ett nytt sidoräcke innebär utökad mängd drift- och underhåll.

Branta slänter i sidoområdet innebär att dike och vall måste klippas med fordon stående på vägbanan, alternativt röjas för hand.

Ett plank, med funktion som både vilt- och bländskydd, ger viss utökning av behovet av drift- och underhåll jämfört med ett viltstängsel.

VÄGOMRÅDE

Föreslagen lösning med sidoräcke och smalare dike minskar bredden på vägområdet, vilket möjliggör flytten av lokalgatan österut, närmare väg 23. Samtidigt innebär det minskade vägområdet mindre utrymme för eventuella framtida behov inom vägområdet (för t.ex. väganordningar som skyltar m.m.). Det påverkar också möjligheten att kunna bredda väg 23, åtminstone på västra sidan, om det behovet skulle uppstå i en framtid. Om breddning endast kan ske på ena sidan, kan det eventuellt innebära mer kostsamma lösningar till följd av förändrad linjeföring m.m.

FARLIGT GODS

Både väg 23 och anslutande väg 120 in mot Älmhult är utpekade primära rekommenderade vägar för transport av farligt gods. Det medför således att passerande transporter av farligt gods kan förväntas på dessa vägar, utöver det som ska levereras till Älmhult.

När risker med farligt gods beaktas i detaljplanering fokuseras på det farliga godsets påverkan på tredje man, utredning görs av om planerad bebyggelse är lämplig utifrån ett olycksperspektiv. Med arbetet att göra om lokalgata till allmän gata är det sidoområdet för väg 23 som kommer att ändras, vägen i sig flyttas däremot inte närmre befintlig bebyggelse. Inte heller flyttas befintlig bebyggelse närmre väg 23. Utifrån farligt gods är det därför i aktuellt fall enbart relevant att tillse så att säkerhetsnivån efter ändring minst motsvarar befintlig säkerhetsnivå.

Utformningen av väg 23 medför idag att ett fordon kan avvika från väg 23 men inom några få meter stoppas av vall, se bild 7. Eventuellt vätskeläckage begränsas av vall och dike. Ingen direkt begränsning av gasformigt utsläpp finns, inte heller av eventuell brand även om vallen utgör en viss avgränsning. I föreslagen lösning för nytt sidoområde kommer ett fordon att förhindras avvika från väg 23 på kortare avstånd än idag, till mindre än ett par meter, om sidoräcke anordnas. Ett vätskeläckage begränsas, på samma sätt som idag, av vall och dike. Skydd mot gasformigt utsläpp och brand kommer även framöver saknas. Det kan dock noteras att ett plank är lämpligare än ett viltstängsel för att bibehålla (och även öka) höjden på den avskärmning som befintlig vall ger avseende spridning av tunga gaser (som rör sig utmed marken) liksom strålning från en brand.

Avseende påverkan från allmän gata mot väg 23 bedöms denna vara densamma vid nuvarande som föreslagen utformning. Eventuella avåkande fordon förhindras att nå väg 23.

Sammantaget ska riskerna kopplade till farligt gods inte öka på grund av ändring från lokalgata till allmän gata eller av flytten närmre väg 23, utifrån att de i detta avsnitt beskrivna funktionerna ersätts (skydd avseende avåkning, avvattning, bländning och vilt). För att helt bibehålla och i någon mån öka samma skyddsnivå är plank lämpligare än viltstängsel. Det är även viktigt att sidoräcke är anpassat för tung trafik.

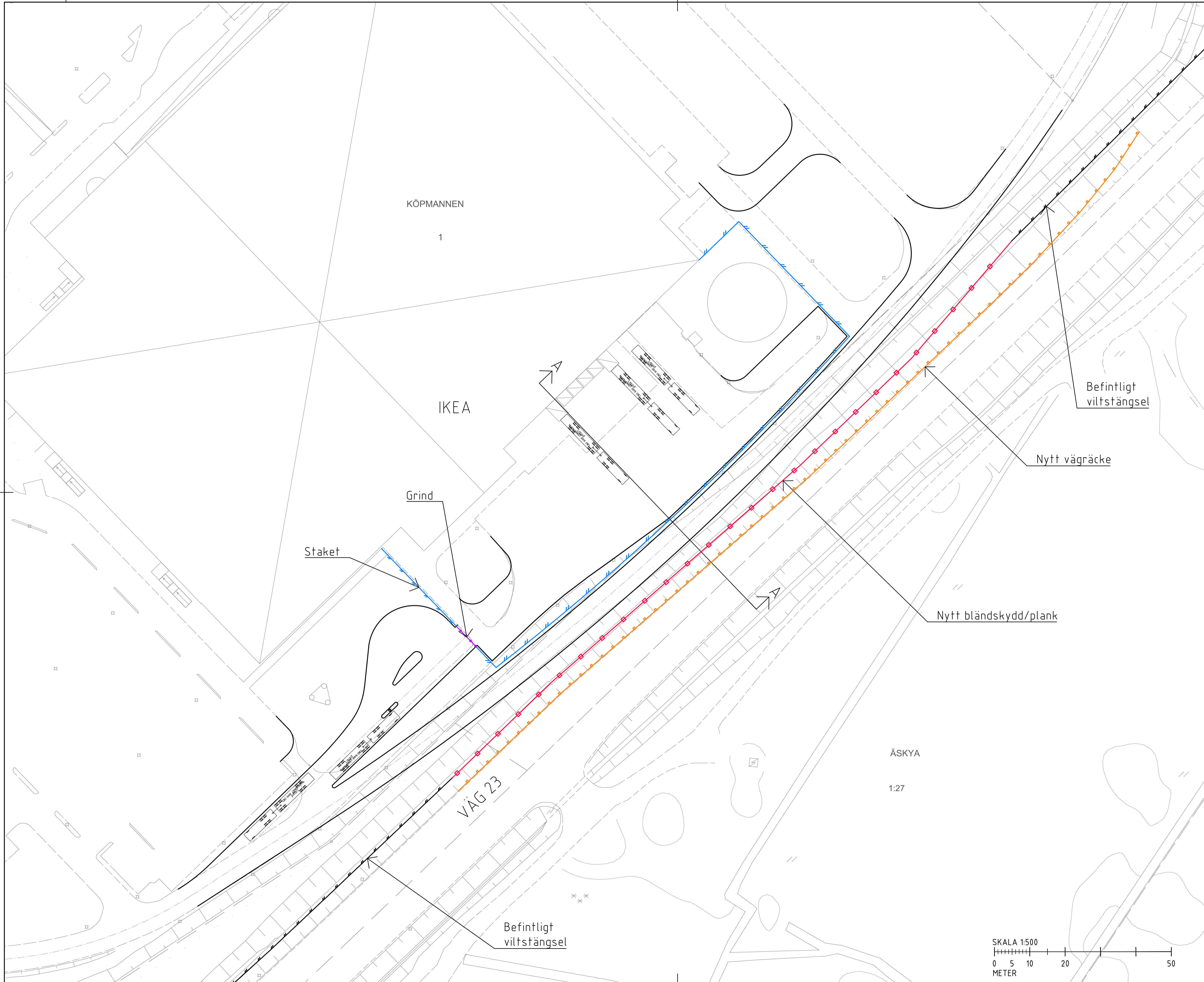
Vidare kan konstateras att om ett nytt verksamhetsområde norr om Älmhults handelsplats realiserar kan ett riskpåslag för den befintliga bebyggelsen undvikas genom att så stora delar av trafiken från väg 120 och väg 23 till dessa nya områden går via den tänkta allmänna gatan istället för Handelsvägen.

BILAGOR

Bilaga 1 Ritning 101T0201, utformningskiss, 2021-06-24

Bilaga 2 Ritning 101T0202, utformningskiss, med körspår vid varumottagning, 2021-06-24

Bilaga 3 Ritning 101T0401, tvärsektion A-A, 2021-06-24



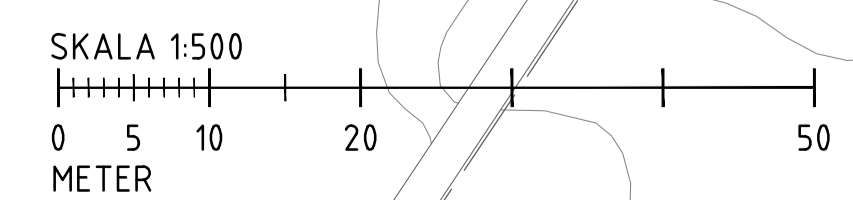
BET	ANT	ÄNDRINGEN AVSER	DATUM	SIGN



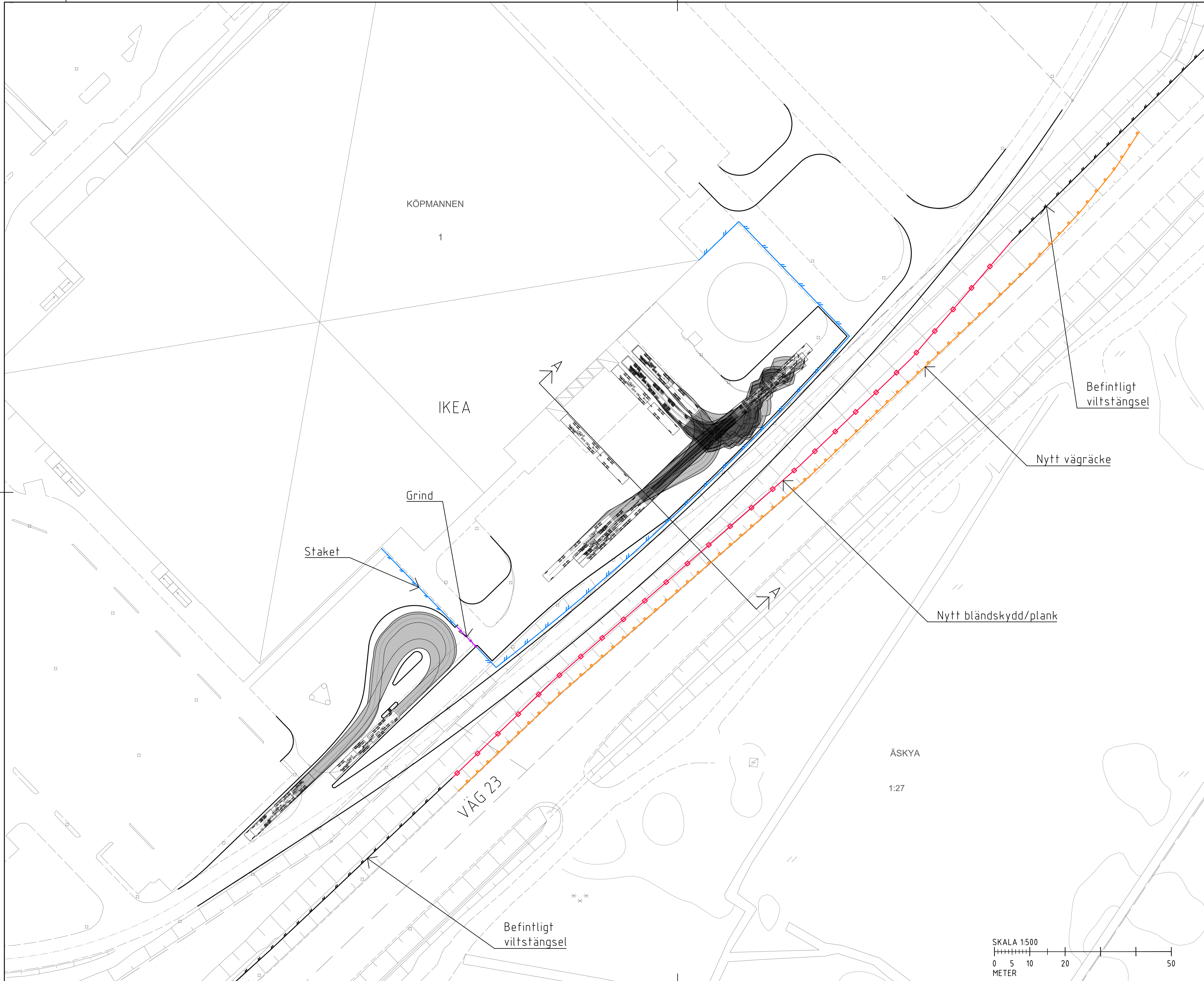
POSTADRESS: BOX 27, 291 21 KRISTIANSTAD TEL: 010 452 20 00
 BESÖK: ÖSTRA BOULEVARDEN 56

UPPDRAG NR 316199	RITAD AV P. BERGSTRÖM	HANDLAGGARE
DATUM 2021-06-24	ANSVARIG P. BERGSTRÖM	

LOKALGATA ÖSTER OM IKEAS VARUHUS
 UTFORMNINGSSKISS



SKALA A1 1:500	NUMMER 101T0201	BET
-------------------	--------------------	-----



KÖPMANNEN

1

IKEA

Grind

Staket

Befintligt viltstängsel

Nytt vägräcke

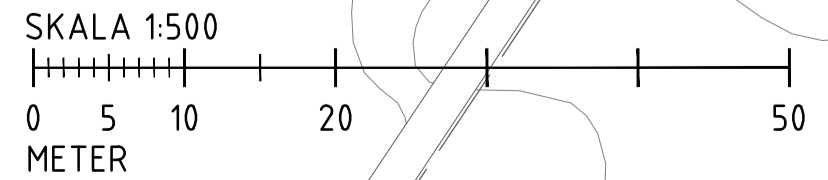
Nytt bländskydd/plank

VÄG 23

Befintligt viltstängsel

ÅSKYA

1:27



BET	ANT	ÄNDRINGEN AVSER	DATUM	SIGN



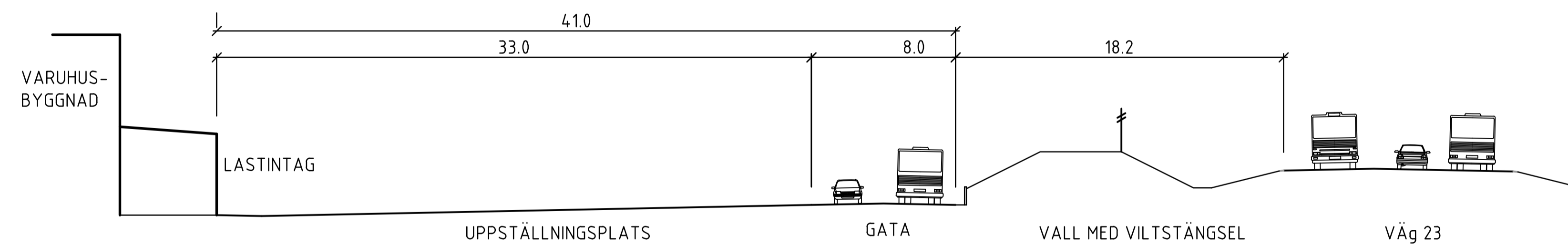
POSTADRESS: BOX 27, 291 21 KRISTIANSTAD TEL: 010 452 20 00
 BESÖK: ÖSTRA BOULEVARDEN 56

UPPDRAG NR	RITAD AV	HANDLAGGARE
316199	P. BERGSTRÖM	
DATUM	ANSVARIG	
2021-06-24	P. BERGSTRÖM	

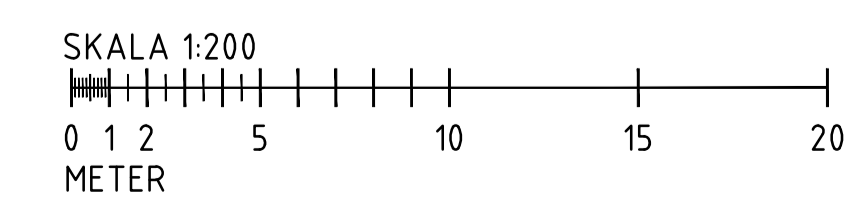
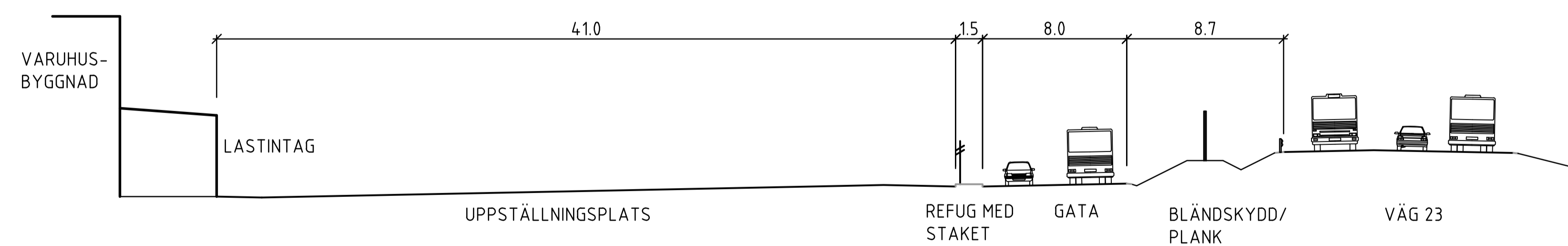
LOKALGATA ÖSTER OM IKEAS VARUHUS
 UTFÖRNINGSSKISS
 MED KÖRSPÅR VID VARUMOTTAGNING

SKALA	NUMMER	BET
A1 1:500	101T0202	

TVÄRSEKTION MED BEFINTLIG UTFORMNING



TVÄRSEKTION MED SIDORÄCKE PÅ VÄG 23, BLÄNDSKYDD OCH FLYTTAD LOKALGATA



BET	ANT	ÄNDRINGEN AVSER	DATUM	SIGN



POSTADRESS: BOX 27, 291 21 KRISTIANSTAD TEL: 010 452 20 00
 BESÖK: ÖSTRA BOULEVARDEN 56

UPPDRAG NR 316199	RITAD AV P. BERGSTRÖM	HANDLAGGARE
DATUM 2021-06-24	ANSVARIG P. BERGSTRÖM	

LOKALGATA ÖSTER OM IKEAS VARUHUS

TVÄRSEKTION A-A

SKALA A1 1:200	NUMMER 101T0401	BET
-------------------	--------------------	-----