

# Budget 2013

Plan 2014-2015



Första spadtaget till ny station i Diö



Älmhults  
kommun

Antagen av kommunfullmäktige 2012-06-25

	Bokslut 2011	Budget 2012*	Budget 2013
Årets resultat, tkr	-2 691	- 5 662	4 659
Utdebitering	20,60	20,60	20,60
Verksamhetens nettokostnad, tkr	676 469	690 275	706 488
Nettokostnaden i procent av skatteintäkter och utjämningsbidrag	99,7	100,4	98,2
Nettoinvesteringar, tkr	158 799	114 950	63 561
Låneskuld, tkr	190 000	210 000	310 000
Antal invånare	15 629	15 609	15 629

*\*exklusive tilläggsbudget, effektiviseringskrav, sänkt sjukförsäkringsavgift och extra anslag till utbildningsnämnden*

## Överraskande Älmhult - internationellt & nära

### ÄLMHULTS KOMMUN augusti 2012

Ansvarig sammanställare:  
Camilla Åström  
Jonas Arzell

Layout & sättning:  
Carina Glanshagen

Foto omslag: Första spadtaget till ny  
station i Diö: Fotograf: Malin Blom

# INNEHÅLLSFÖRTECKNING

<b>KOMMUNALRÅDET HAR ORDET</b>	4
<b>KOMMUNVISION</b>	5
<b>KOMMUNÖVERGRIPANDE VERKSAMHETSIDÉ</b>	5
<b>KOMMUNÖVERGRIPANDE MÅL</b>	5
<b>ORGANISATION</b>	6
<b>EKONOMI</b>	
Resultatbudget 2013, plan 2014-2015	7
Balanskrav	7
Finansieringsbudget 2013, plan 2014	8
Balansbudget 2013, plan 2014	9
Finansiellt mål och nyckeltal	10
Skatter och utjämningsbidrag	11
Driftsbudget 2013, plan 2014-2015	12
Investeringsbudget 2013-2014	13
Finansnetto	14
Pensioner	14
Kostnadskompensation	14
<b>NÄMND/FÖRVALTNING</b>	
Politisk organisation	15
Kommunledningsförvaltningen	16
Tekniska förvaltningen	17
Miljö- och byggnämnden	18
Kultur- och fritidsnämnden	19
Utbildningsnämnden	20
Socialnämnden	21
Gemensamma nämnden för familjerätt	22
<b>ÖVRIGT</b>	
Förändringar gentemot plan och budgetjusteringar	23
Kommunfullmäktiges budgetbeslut 2012-06-25, § 88	25

# KOMMUNALRÅDET HAR ORDET

## Från ord till handling

2008 tog kommunfullmäktige beslut om en ny vision för Älmhults kommun "Överraskande Älmhult – internationellt och nära" och med den också ett tydligt ställningstagande för att Älmhults kommun ska vara en kommun med tillväxt. Och det tydligaste tecknet för tillväxt är att vi ska bli fler i kommunen. Det ställer höga krav på kommunen. Vi ska vara attraktiva för alla som redan bor i kommunen – medborgarna ska trivas och tala väl om Älmhult. Vi ska också vara attraktiva och förmå fler människor att flytta till Älmhult. På så vis kan våra företag fortsätta att växa och kommunen kan genom ökade skatteintäkter fortsätta att tillhandahålla en god service.

Efter 2008 har ett antal viktiga planer utarbetats för att skapa tillväxt – som exempel LIS-plan för landsbygdsutveckling i strandnära läge till Näringslivspolicy. *Nu börjar vi tydligt se exempel på hur planerna blir verklighet – hur vi går från ord till handling.*

Budgeten är ett viktigt instrument för att peka på vilken riktning vi vill att kommunen ska utvecklas i och vilka resurser vi har till vårt förfogande.

### Tuff utmaning

Som visionen pekar på så befinner sig Älmhults kommun i en global värld där världsekonomin påverkar oss. Samtidigt som Sverige klarat sig bra i jämförelse med många andra europeiska länder måste vi vara medvetna om vårt beroende av omvärlden. Ekonomiskt befinner vi oss i ett avvaktande läge där vi vet att resurserna är begränsade och vi måste vara varsamma om våra medel. Kort sagt så är det ett "smäländskt sätt" som präglar oss. Vi ska vara varsamma med våra gemensamma skattemedel och när vi väl satsar ska vi veta att det ger resultat!

Våra nämnder arbetar idogt med att förbättra sin verksamhet och man är framgångsrika. I olika mätningar hamnar Älm-

hult allt som oftast bland de kommuner med bra eller mycket bra resultat. Ett tydligt exempel är tidningen Focus mätning där Älmhults kommun är den tjugonde bästa kommunen att bo i, i hela landet (av totalt 290 kommuner).

Det visar att vi är på rätt väg och budgeten är också en spegling av att arbetet på den inslagna vägen fortsätter!

### Investeringar

Planerna som har lett oss från ord till handling innebär också att det under några år kommer ske många investeringar i kommunen. Viktiga investeringar men som alla investeringar måste vi vara säkra på att vi gör rätt prioriteringar eftersom investeringar innebär ökade kostnader under många år framöver. Önskemålen om investeringar är alltid högre än tillgångarna till resurser så det är ett viktigt arbete att göra rätt prioriteringar.

Några av de aktuella investeringarna är bland annat infrastruktur runt/till handelsområdet, torget, tillbyggnader av förskolor, tågstation i Diö och bredband i kommunen.

Framtiden ser mycket ljus ut för Älmhults kommun! Med näringslivets kraftfulla satsningar i kommunen, stadig befolkningsökning och god kommunal service kan vi se fram mot spännande år i Älmhults kommuns utveckling!



Elizabeth Peltola  
Kommunstyrelsens ordförande

# KOMMUNVISION

## Överraskande Älmhult - internationellt & nära

Med denna vision ska vi tillsammans ta oss an utmaningen  
att utveckla vår kommun i rätt riktning.

### Strategiska områden och inriktningar

#### Leva och bo

- öppet kulturliv och berikande fritid
- attraktivt och unikt boende
- ett tryggt liv

#### Infrastruktur

- goda kommunikationer
- ändamålsenliga anläggningar
- utvecklad informationsteknologi

#### Entreprenörskap

- lärande hela livet
- kreativ och effektiv service
- bra samspel med näringslivet

#### Hållbar utveckling

- god ekonomi
- god miljö och folkhälsa
- engagerade medborgare

*Översyn pågår av strategiska områden och inriktningar samt kommunövergripande målsättningar*

---

## KOMMUNÖVERGRIPANDE VERKSAMHETSIDÉ

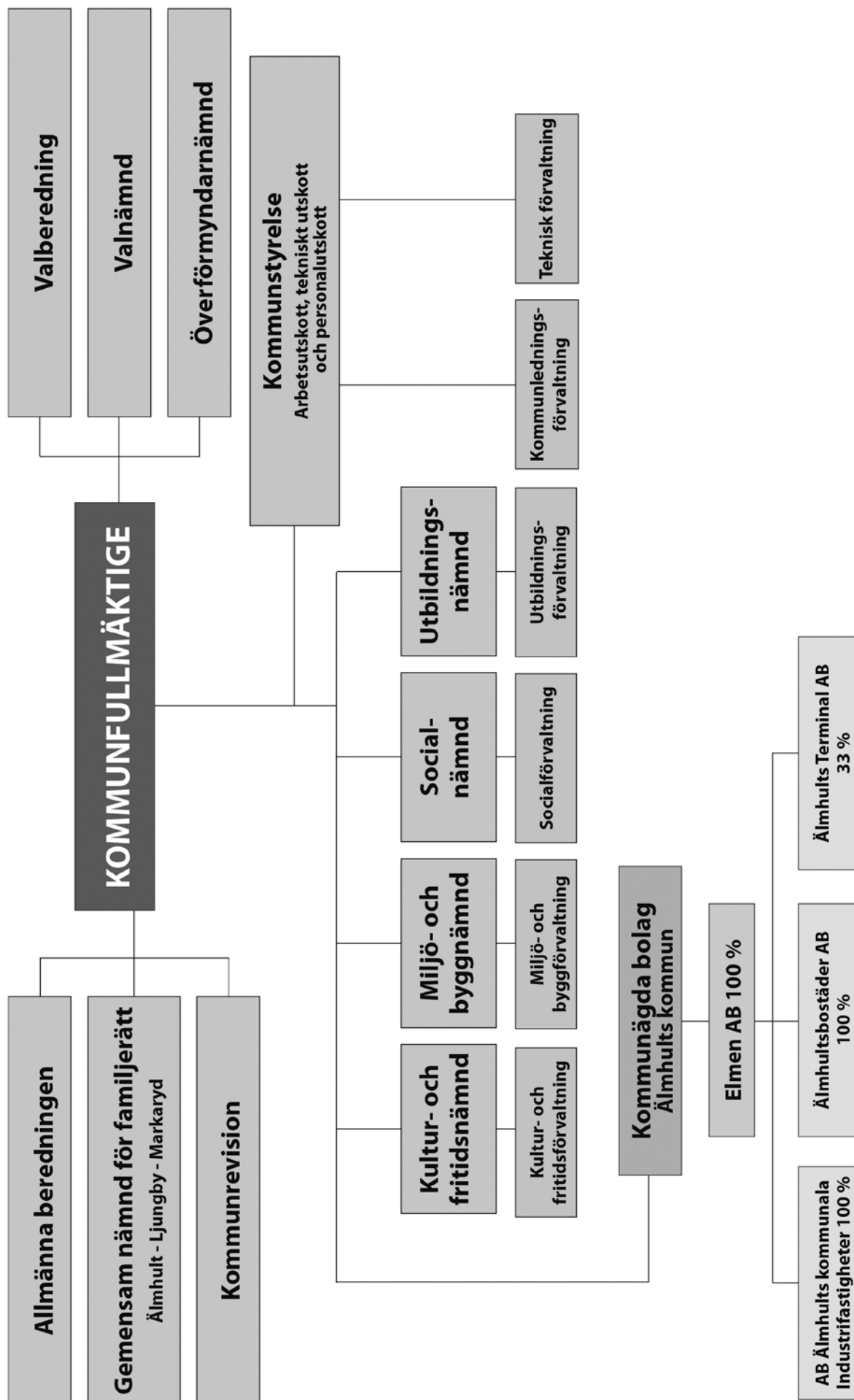
Kommunfullmäktige beslutar i november 2012.

## KOMMUNÖVERGRIPANDE MÅL

Kommunfullmäktige beslutar i november 2012.

# ORGANISATION

## Älmhults kommuns organisation



# EKONOMI

## Resultatbudget 2013, plan 2014-2015

Resultatbudgeten som är baserad på senaste prognosen för skatteintäkter/ utjämningsbidrag från Sveriges Kommuner

och Landsting innebär att årets resultat blir 4 659 tkr för 2013, 2 533 tkr för 2014 och 4 877 tkr för 2015.

Resultatbudget, tkr	Bokslut 2011	Budget 2012*	Budget 2013	Plan 2014	Plan 2015
Verksamhetens nettokostnad	-676 469	-690 275	-706 488	-725 137	-744 791
Skatteintäkter	587 113	606 356	635 784	659 308	687 658
Utvärkningsbidrag	91 148	81 221	83 713	78 162	71 810
Finansiella intäkter	2 317	3 036	1 900	1 900	1 900
Finansiella kostnader	-6 800	-6 000	-10 250	-11 700	-11 700
Årets resultat	-2 691	-5 662	4 659	2 533	4 877
Extraordinära poster	0	0	0	0	0
<b>Årets resultat</b>	<b>-2 691</b>	<b>-5 662</b>	<b>4 659</b>	<b>2 533</b>	<b>4 877</b>

\**exklusive tilläggsbudget, effektiviseringskrav, sänkt sjukförsäkringsavgift och extra anslag till utbildningsnämnden*

Planen för 2013 (kommunfullmäktige november 2011) innebär ett årets resultat på -15 200 tkr. Budget 2013 innebär ett resultat på 4 659 tkr, det vill säga 19 859 tkr bättre än plan. Det beror främst på ökade skatteintäkter och utjämningsbidrag med 16 995 tkr och sänkt kostnadskompensation till nämnderna med 4 665 tkr. Orsaken till att nämnderna får lägre kostnadskompensation än vad som fanns i planen be-

ror på Sveriges kommuner och landsting har reviderat ner sin prognos över konsumentprisindex och timlönens påverkan på skatteunderlaget.

I nedanstående tabell redovisas vilka förändringar som skett sedan planbeslutet i november 2011. Mer information finns på sidan 23.

Förändringar budget 2013, plan 2014-2015	2013	2014	2015
Årets resultat enligt beslut kommunfullmäktige nov 2011	-15 200	-19 325	-16 532
Prognos skatteintäkter och utjämningsbidrag	16 955	14 840	12 614
Uppdatering kostnadskompensation	4 665	8 692	11 010
Sänkt sjukförsäkringsavgift (kommunfullmäktige mars 2012)	2 074	2 074	2 074
Sänkt internränta, skattefinansierad verksamhet	0	0	0
Sänkt internränta, affärsverksamhet	-1 650	-1 650	-1 650
Förändring flyktingbudget	883	883	883
Förändring avdrag interna poster	-682	-1 145	-686
Försämrat finansnetto	-3 386	-2 836	-2 836
Senareläggning kompensation kultur- och fritidsnämnden för multibassäng	1 000	1 000	
<b>Beräknat nytt året resultat</b>	<b>4 659</b>	<b>2 533</b>	<b>4 877</b>

## Balanskrav

Balanskravet innebär att kommunen måste ha balans mellan intäkter och kostnader i resultaträkningen. Om kostnaderna överstiger intäkterna ska det anges på vilket sätt det negativa resultatet ska regleras. Realisationsvinster får inte räknas in i balanskravet.

Prognosen för 2012 års balanskravsresultat är -9,2 mkr. Det innebär att om resultatet kvarstår i årsbokslutet måste en åtgärdsplan för återställandet tas av kommunfullmäktige. Underskottet måste återställas senast 2015. Senast 2014 måste det negativa balanskravsresultatet på -3,3 mkr från 2011 återställas.

## Finansieringsbudget 2013, plan 2014

Årets kassaflöde 2013 visar en ökning av de likvida medlen med 51 281 tkr, som beror på nyupplåning med 50 000 tkr. Under mandatperioden tilläggsbudgeteras både positiva och negativa avvikelser på investeringsbudgeten. Under 2012 beräknas investeringar ske för 16 691 tkr utöver budget. I

balansbudget och finansieringsbudget har det förutsatts att 2013-års investeringar kommer att vara motsvarande lägre. 2015 finns inte med på grund av det inte finns något beslut om investeringsbudget.

Belopp i tkr	Bokslut 2011	Prognos april 2012	Budget 2013	Plan 2014
<b>DEN LÖPANDE VERKSAMHETEN</b>				
Årets resultat	-2 691	-9 178	4 659	2 533
Justeringar för:				
Avskrivningar	36 407	39 427	42 755	44 310
Realisationsförlust/-vinst	205			
Gjorda avsättningar	6 810	1 513	737	747
Ianspråktaga avsättningar	-10 542			
Justering för övriga ej likviditetspåverkande poster	-5 875			
Medel från verksamheten före förändring av rörelsekapital	24 314	31 762	48 151	47 590
Ökning/minskning av kortfristiga fordringar	-36 782			
Ökning/minskning förråd och varulager	-6			
Ökning/minskning av kortfristiga skulder	39 706			
Ökning/minskning av omsättningstillgångar	5 875			
<b>KASSAFLÖDE FRÅN DEN LÖPANDE VERKSAMHETEN</b>	<b>33 107</b>	<b>31 762</b>	<b>48 151</b>	<b>47 590</b>
<b>INVESTERINGSVERKSAMHETEN</b>				
Investering i materiella anläggningstillgångar	-160 803	-112 770	-46 870	-38 561
Investering i omsättningstillgång	-7 419			
Försäljning av materiella anläggningstillgångar	2 003			
<b>KASSAFLÖDE FRÅN INVESTERINGSVERKSAMHETEN</b>	<b>-166 219</b>	<b>-112 770</b>	<b>-46 870</b>	<b>-38 561</b>
<b>FINANSIERINGSVERKSAMHETEN</b>				
Nyupptagna lån	110 000	70 000	50 000	50 000
Ökning/minskning av långfristiga fordringar	-5 905			
<b>KASSAFLÖDE FRÅN FINANSIERINGSVERKSAMHETEN</b>	<b>104 095</b>	<b>70 000</b>	<b>50 000</b>	<b>50 000</b>
<b>ÅRETS KASSAFLÖDE</b>	<b>-29 017</b>	<b>-11 008</b>	<b>51 281</b>	<b>59 029</b>
Likvida medel från årets början	38 844	9 827	-1 181	50 100
Likvida medel vid årets slut	9 827	-1 181	50 100	109 129



## Balansbudget 2013, plan 2014

Balansbudgeten beskriver kommunens finansiella ställning vid en viss tidpunkt. Den visar hur kapitalet har använts (tillgångar) och hur det har anskaffats (eget kapital, avsättningar och

skulder). Kassa och bank beräknas öka från 9 827 tkr 2011 till 109 129 tkr 2014 eftersom upplåning beräknas ske med 170 000 tkr under perioden 2012-2014.

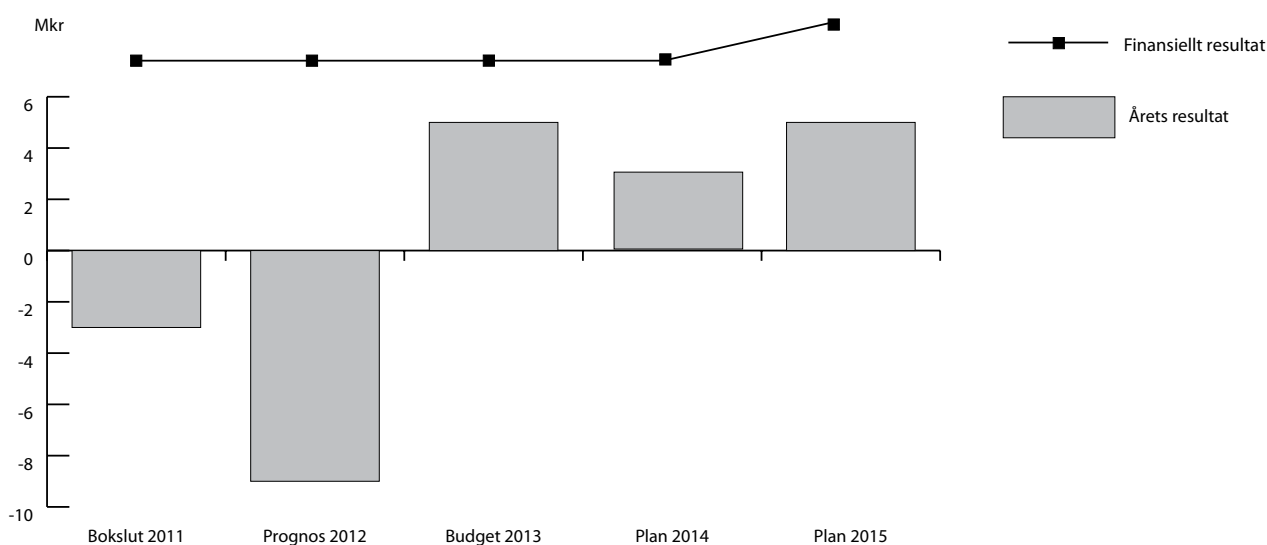
Belopp i tkr	Bokslut 2011	Prognos april 2012	Budget 2013	Plan 2014
<b>TILLGÅNGAR</b>				
<b>Anläggningsstillgångar</b>				
Materiella anläggningstillgångar	781 571	854 914	859 029	853 280
Finansiella anläggningstillgångar	35 328	35 328	35 328	35 328
<b>Summa anläggningstillgångar</b>	<b>816 899</b>	<b>890 242</b>	<b>894 357</b>	<b>888 608</b>
<b>Omsättningstillgångar</b>				
Förråd	54	54	54	54
Exploateringsfastigheter	11 674	11 674	11 674	11 674
Fordringar	91 802	91 802	91 802	91 802
Kortfristiga placeringar	8 250	8 250	8 250	8 250
Kassa och bank	9 827	-1 181	50 100	109 129
<b>Summa omsättningstillgångar</b>	<b>121 607</b>	<b>110 599</b>	<b>161 880</b>	<b>220 909</b>
<b>SUMMA TILLGÅNGAR</b>	<b>938 506</b>	<b>1 000 841</b>	<b>1 056 237</b>	<b>1 109 517</b>
<b>EGET KAPITAL, AVSÄTTNINGAR OCH SKULDER</b>				
<b>Eget kapital</b>				
Eget kapital	484 361	475 183	479 842	482 375
- därav årets resultat	-2 691	-9 178	4 659	2 533
<b>Summa eget kapital</b>	<b>484 361</b>	<b>475 183</b>	<b>479 842</b>	<b>482 375</b>
<b>Avsättningar</b>				
Avsättningar pensioner	5 360	5 360	5 360	5 360
Avsättning sluttäckning deponi	17 218	17 218	17 218	17 218
Övriga avsättningar	4 531	4 531	4 531	4 531
<b>Summa avsättningar</b>	<b>27 109</b>	<b>27 109</b>	<b>27 109</b>	<b>27 109</b>
<b>Skulder</b>				
Långfristiga skulder	190 000	260 000	310 000	360 000
Kortfristiga skulder	237 036	238 549	239 286	240 033
<b>Summa skulder</b>	<b>427 036</b>	<b>498 549</b>	<b>549 286</b>	<b>600 033</b>
<b>SUMMA EGET KAPITAL, AVSÄTTNINGAR OCH SKULDER</b>	<b>938 506</b>	<b>1 000 841</b>	<b>1 056 237</b>	<b>1 109 517</b>

## Finansiellt mål och nyckeltal

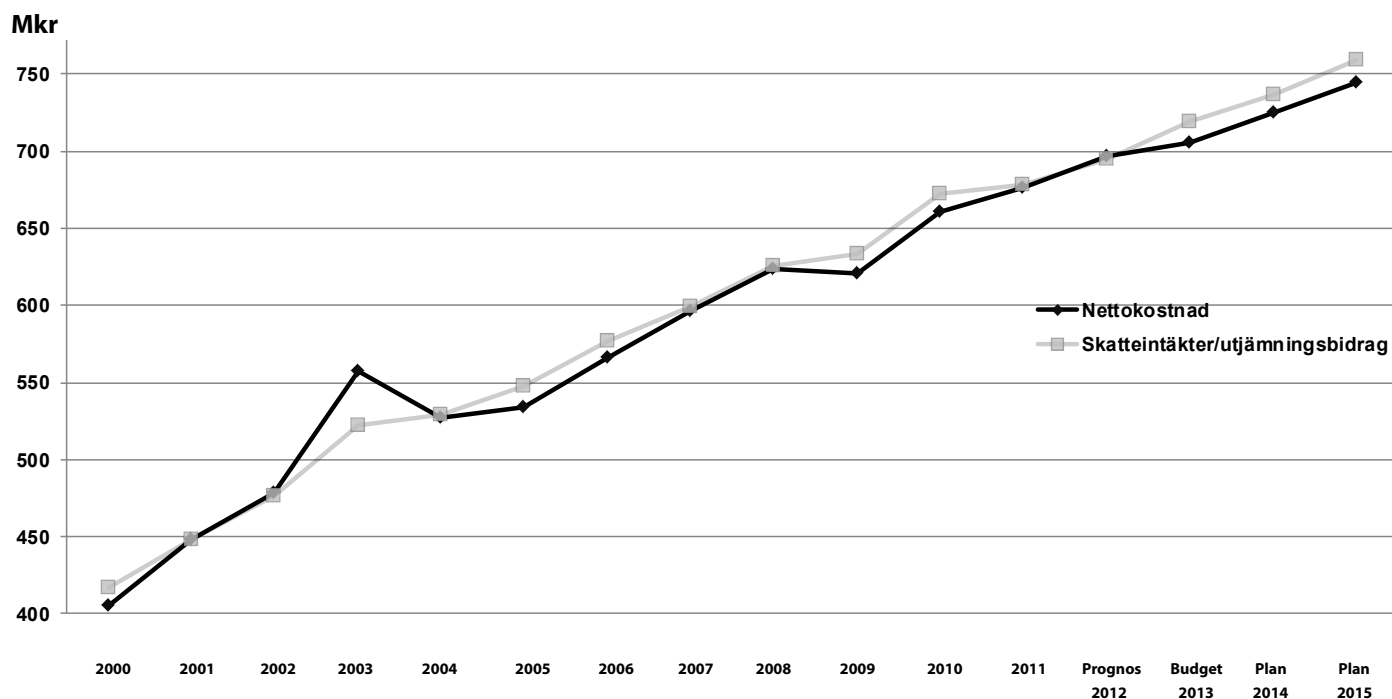
Det finansiella målet är att årets resultat ska vara minst 1 % av skatteintäkter och utjämningsbidrag. Det uppnås inte under något av åren 2013-2015. För att uppnå målet 2013 krävs ett resultat på cirka 7 200 tkr.

	Mål	Bokslut 2011	Budget 2012*	Budget 2013	Plan 2014	Plan 2015
Årets resultat/skatteintäkter och utjämningsbidrag	minst 1 %	-0,4 %	-0,8 %	0,6 %	0,3 %	0,6 %
Kassalikviditet		51 %	5 %	68 %	92 %	
Soliditet		51,6 %	51,8 %	45,4 %	43,5 %	

\*exklusive tilläggsbudget, effektiviseringskrav, sänkt sjukförsäkringsavgift och extra anslag till utbildningsnämnden



## Verksamhetens nettokostnad samt skatteintäkter och utjämningsbidrag



Den höga nettokostnaden 2003 beror på pensionskostnaderna. En del av ansvarsförbindelsen löstes in till en kostnad av 42,3 mkr inklusive löneskatt.

## Skatter och utjämningsbidrag

Totalt beräknas skatteintäkter och utjämningsbidrag 2013 till 719 497 tkr baserat på oförändrad skattesats på 20,60 kr och ett invånarantal på 15 629. En kronas utdebitering motsvarar cirka 31 miljoner kr. Förändringar i antalet invånare innebär i genomsnitt cirka +/- knappt 44 tkr per invånare.

Jämfört med planen som fastställdes i november 2011 har skatteintäkter och utjämningsbidrag 2013 ökat med 16 955 tkr, varav 6 802 tkr beror på minskad avgift till kostnadsutjämnningen och 860 tkr beror på ökat invånarantal. Avgiften till kostnadsutjämnningen är preliminär och fastställs först i december.

Skatteintäkter/utjämningsbidrag Belopp i tkr	Bokslut 2011	Budget 2012	Budget 2013	Plan 2014	Plan 2015
<i>Invånarantal</i>	15 609	15 609	15 629	15 629	15 629
Skatteintäkter före utjämning	573 527	603 453	635 784	659 308	687 658
Slutavräkning 2010	2 238				
Slutavräkning 2011	11 348				
Slutavräkning 2012		2 903			
Inkomstutjämning	81 713	77 780	77 192	75 332	73 863
Kostnadsutjämning	-11 941	-9 303	-2 501	-2 501	-2 501
Regleringsbidrag/avgift	15 976	7 857	3 777	86	-4 797
Utjämningsystem för LSS-kostnader	-20 767	-22 586	-22 201	-22 201	-22 201
Statsbidrag kommunal fastighetsavgift	26 167	27 473	27 446	27 446	27 446
<b>Summa skatteintäkter/utjämningsbidrag</b>	<b>678 261</b>	<b>687 577</b>	<b>719 497</b>	<b>737 470</b>	<b>759 468</b>

## Driftsbudget 2013, plan 2014-2015

Jämfört med budget 2012 beräknas verksamhetens nettokostnad 2013 öka med 2,4 %. Det går dock inte att jämföra budget 2012 direkt med budget 2013 eftersom nämnderna fått sänkt budget på grund av sänkt sjukförsäkringsavgift och internränta.

Belopp i tkr	Bokslut 2011	Budget 2012*	Budget 2013	Plan 2014	Plan 2015
<b>Politisk organisation</b>	<b>7 140</b>	<b>7 670</b>	<b>7 791</b>	<b>8 697</b>	<b>8 161</b>
<b>Nämnder/förvaltningar</b>					
Kommunledningsförvaltningen	64 704	69 782	73 590	75 889	78 279
Tekniska förvaltningen	35 051	34 628	33 925	34 709	35 623
Miljö- och byggnämnden	6 225	7 014	7 029	7 215	7 427
Kultur- och fritidsnämnden	26 992	27 246	27 445	29 015	30 712
Utbildningsnämnden	304 656	299 625	303 657	309 005	317 530
Socialnämnden	243 689	252 178	255 699	262 033	269 354
Gemensamma nämnden familjerätt	544	574	586	600	617
<b>Summa nämnder</b>	<b>681 861</b>	<b>691 047</b>	<b>701 931</b>	<b>718 466</b>	<b>739 541</b>
<b>Under kommunstyrelsen</b>					
Pensionsåtaganden	35 581	40 000	42 000	44 000	44 000
Kommunstyrelsens strategiska satsningar	-	1 961	1 986	2 225	2 500
Flyktingverksamhet	3 113	2 228	1 345	1 345	1 345
Konstfonden	87	100	100	100	100
Bidrag statlig infrastruktur pågatåg	246	250	250	250	250
Förändring semesterlöneskuld	833				
Realisationsvinst	-568				
Realisationsförlust	205				
Infriad borgensförbindelse	3 500				
Ersättning räntekostnader	-826				
<b>Summa totalt</b>	<b>731 172</b>	<b>743 256</b>	<b>755 403</b>	<b>775 083</b>	<b>795 897</b>
Avgår interna poster	-54 703	-52 981	-48 915	-49 946	-51 106

## Investeringsbudget 2013-2014

För mandatperioden 2011-2014 har kommunfullmäktige beslutat om en totalsumma på 357 000 tkr för samtliga nämnder. Under mandatperioden tilläggsbudgeteras eventuella avvikelser från respektive års budget nästkommande år. Efter-

som 2011-års budget överskreds så mycket inom tekniska förvaltningen och utbildningsnämnden har det underskottet fördelats på alla tre åren 2012-2014.

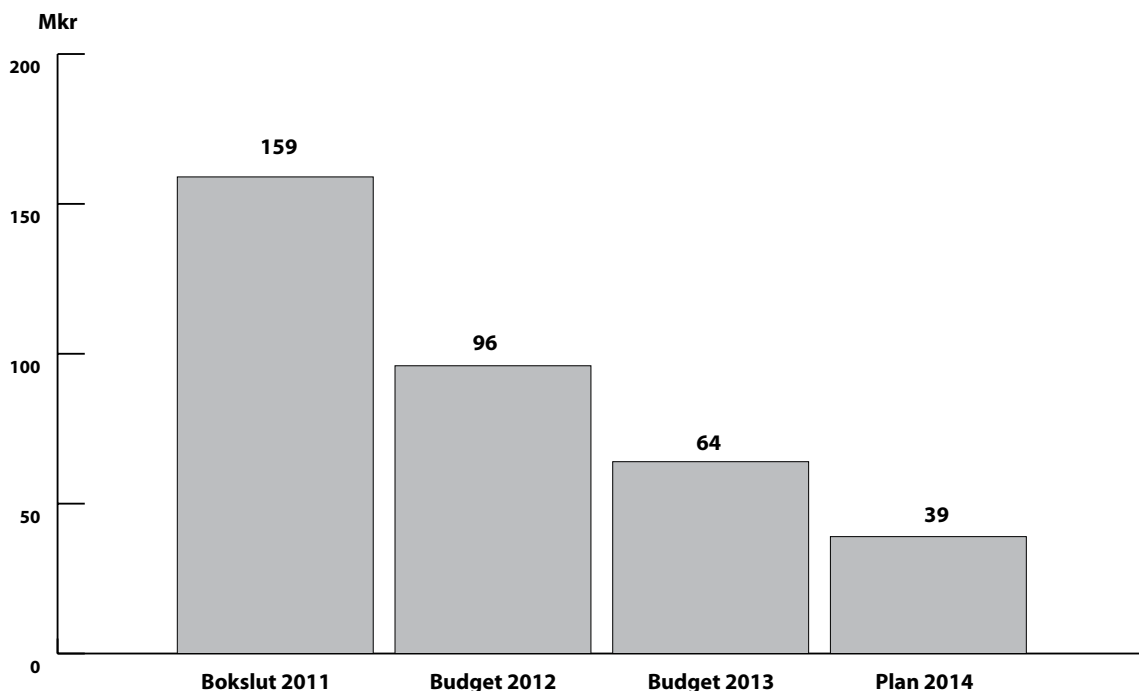
I nedanstående sammanställning redovisas fördelning per nämnd och år.

Nämnd/förvaltning Investeringar, tkr	Bokslut 2011	Budget 2012 inkl tilläggs- budget	Budget 2013 inkl tilläggs- budget	Plan 2014 inkl tilläggs- budget	Totalt 2011-2014
Kommunledningsförvaltningen	3 357	633	1 000	1 000	5 990
Tekniska förvaltningen	139 436	71 854	46 855	21 855	280 000
Bredband	7 224	12 776	10 000	10 000	40 000
Miljö- och byggnämnden	0	100	0	0	100
Kultur- och fritidsnämnden	1 433	1 596	650	650	4 329
Utbildningsnämnden	6 583	1 805	806	806	10 000
Socialnämnden	716	1 684	1 200	1 200	4 800
Gemensamma nämnden familjerätt	0	0	0	0	0
Konstfond	50	50	50	50	200
Internbank	-	5 581	3 000	3 000	11 581
<b>Totalt</b>	<b>158 799</b>	<b>96 079</b>	<b>63 561</b>	<b>38 561</b>	<b>357 000</b>

Av internbanken återstår 11 581 tkr för nämnderna att ansöka ur. Under 2012 har 90 tkr beviljats från internbanken till kommunledningsförvaltningen för arkivhyllor.

2012-års investeringar beräknas uppgå till 113 mkr enligt prognosen efter april. Det är 17 mkr mer än vad som är budgeterat. Blir utfallet så kommer budget 2013 att minska från 64 mkr till 47 mkr.

### Investeringar 2011-2014



## Finansnetto

I maj 2012 har kommunen en låneskuld på 260 000 tkr. Budget 2013 är baserad på ytterligare upplåning med 50 000 tkr och 2014 med ytterligare 50 000 tkr. Det ger en låneskuld på 310 000 tkr 2013, och 360 000 tkr från och med 2014.

Finansnettot beräknas enligt nedan:

2013	- 8 350 tkr
2014	- 9 800 tkr
2015	- 9 800 tkr

## Pensioner

Från och med 1998 redovisas kommunens pensionsskuld i enlighet med den blandade modellen. Det innebär att man skiljer på pensionsrätter intjänande till och med 1997-12-31 och pensionsrätter intjänade från och med 1998-01-01. Pensionsrätter till och med 1997-12-31 redovisas som en ansvarsförbindelse utanför balansräkningen.

Pensionsskulden från 1998-01-01 som avser förutbestämd ålderspension och pension för efterlevande, har från och med 2002 tecknats en pensionsförsäkring. Den avgiftsbestämda ålderspensionen (individuella delen från 1998) betalas ut varje år i mars månad året efter intjänandet.

**Budget för pensioner:**

2013	42 000 tkr
2014	44 000 tkr
2015	44 000 tkr

Pensionskostnaderna är beräknade utifrån Skandias pensions-skuldsprognos från 2011-12-31.

## Kostnadskompensation

Nämnderna får en generell kostnadskompensation för löneökningar, inflation etc. och inte efter faktiskt utfall. Kompensationen beräknas utifrån ett index bestående av Sveriges kommuner och Landstings (SKLs) prognos på förändring av konsumentprisindex och timlönen inom skatteunderlagstillväxten. Nämnderna får olika index beroende på hur stor andel personalkostnaden är av nettokostnaden.

Genomsnittligt index:

2013	2,16 %
2014	2,39 %
2015	2,70 %

Nämnderna kompenseras under 2013-2015 för kostnadsökningar enligt nedan:

2013	15 105 tkr
2014	17 149 tkr
2015	19 844 tkr

# NÄMND/FÖRVALTNING

## Kommunstyrelsen - Politisk organisation

Ordförande Elizabeth Peltola (C)

1:e vice ordförande Sonja Emilsson (M)

2:e vice ordförande Ingemar Almkvist (S)

### Verksamhetsbeskrivning

Kommunfullmäktige väljs direkt av medborgarna vid allmänna val. Fullmäktige utser i sin tur nämnder och styrelser. Följande nämnder/styrelser finns:

Kommunstyrelsen	11 ledamöter
Miljö- och byggnämnden	7 ledamöter
Kultur- och fritidsnämnden	5 ledamöter
Utbildningsnämnden	11 ledamöter
Socialnämnden	11 ledamöter
Valnämnden	5 ledamöter

### Kommunfullmäktige

Antalet ledamöter i kommunfullmäktige är 41. Ordinarie sammanträdeslokal är Linnésalen i kommunhuset.

Mandatfördelningen under mandatperioden 2011 - 2014 är:

Socialdemokraterna	15 ledamöter
Centerpartiet	9 ledamöter
Folkpartiet Liberalerna	1 ledamot
Kristdemokraterna	2 ledamöter
Miljöpartiet de gröna	2 ledamöter
Moderata samlingspartiet	9 ledamöter
Vänsterpartiet	1 ledamot
Sverigedemokraterna	2 ledamöter

### Kommunstyrelse

Kommunstyrelsen (ks) är vald av kommunfullmäktige. Arbetet leds av en ordförande som i dagligt tal kallas kommunalråd. Kommunstyrelsens viktigaste arbetsuppgifter är att verkställa de beslut som kommunfullmäktige har fattat samt förbereda de ärenden som fullmäktige skall behandla.

I sin roll är kommunstyrelsen kommunens sammanhållande och strategiska organ. Detta ställer stora krav på framförhållning och strategiskt tänkande. Kommunstyrelsen följer den totala ekonomin och agerar då avvikelser förekommer. Många olika utredningar sker under kommunstyrelsens ledning. Bland de frågor som följs med stor uppmärksamhet för kommunens utveckling är planering, bostäder, infrastruktur, närings- och samhällsliv.

Kommunstyrelsen har tre utskott: arbetsutskott, personalutskott och tekniskt utskott. Inom personalutskottet hanteras personalfrågor och övergripande policy för dessa. Tekniska utskottet hanterar frågor inom tekniska förvaltningen och arbetsutskottet hanterar alla övriga frågor. Presidiet är styrelse i Elmen AB.

Kommunstyrelsen är i många avseenden kommunens dagliga ansikte utåt mot medborgare och näringsliv. Dit kan alla vända sig med synpunkter och för att få information.

### Valnämnd

Valnämnden är aktiv de år som val infaller. Under 2013-2015 kommer det 2014 att vara allmänna val till riksdag, landsting och kommun samt EU-val.

### Överförmyndare

Kommunstyrelsens arbetsutskott är överförmyndarnämnd. Från och med 2011 köps handläggning av överförmyndarärenden från Ljungby kommun. Verksamheten redovisas under kommunledningsförvaltningen.

### Vänortskontakter

Under kommunstyrelsen finns anslag för vänortskontakter.

## Budget

Belopp i tkr	Bokslut 2011	Budget 2012*	Budget 2013	Plan 2014	Plan 2015
Driftsbudget, netto	7 140	7 670	7 791	8 697	8 161

\*exklusive tillägsbudget, effektiviseringskrav, sänkt sjukförsäkringsavgift och extra anslag till utbildningsnämnden

# Kommunstyrelsen - Kommunledningsförvaltningen

Ordförande Elizabeth Peltola (C)

1:e vice ordförande Sonja Emilsson (M)

2:e vice ordförande Ingemar Almkvist (S)

## Verksamhetsidé

Kommunledningsförvaltningen leder och samordnar verksamheten enligt politiska beslut. Strategiska och kommungemensamma frågor är prioriterade. Vi är tillgängliga, lyhörda och ger ett gott bemötande till alla.

## Verksamhetsbeskrivning

Kommunledningsförvaltningen (KLF) är kommunens lednings- och samordningsfunktion. Verksamheten organiseras i fem enheter: kanslienhetsen, kommunikationsenheten, ekonomienheten, personalenheten samt IT-enheten.

Kostenheten som består av kök som drivs i kommunal regi samt ett kök som är intraprenad Haganäskäket, ligger direkt under kommunstyrelsen.

Förvaltningens arbetsuppgifter är bland annat ansvar för protokoll för kommunstyrelse och kommunfullmäktige, övergripande planering, säkerhets- och beredskapsfrågor, budget och årsredovisning, arbetsgivaransvar för kommunens anställda, marknadsföring och information, IT-kommunikation samt kost- och måltidsservice.

## Övergripande mål

- En attraktiv kommun för invånare och besökare utifrån ett långsiktigt arbete med fokus på strategiska frågor för hela koncernen.
- Ökad kunskap och dialog kring den kommunala verksamheten utifrån en utvecklad kommunikation gentemot medborgare, medarbetare, politiker och besökare.
- Bra näringslivsklimat och goda möjligheter för befintliga företag att expandera och nya företag att etablera sig.
- En säker och trygg kommun och verksamhet, med god beredskap och säkerhet utifrån ett systematiskt och övergripande arbete med beredskaps- och säkerhetsfrågor.
- En IT-utvecklad kommun ger en enklare vardag för privatpersoner och företag. En smartare och öppnare förvaltning stödjer innovation och delaktighet samt ger högre kvalitet och service.
- Förvaltar kommunens kapital på ett betryggande sätt samt sprider kunskap och förståelse för kommunens ekonomi och upphandlingsprocess.
- En väl fungerande arbetsgivarpolitik där förvaltningar och enheter erhåller efterfrågat stöd och andra insatser.
- Kommunens verksamheter erbjuds en näringsriktig kost med en hög andel ekologiska, kravmärkta, rättvisemärkta och klimatsmarta råvaror.
- Ett aktivt folkhälsoarbete i samverkan med kommunens övriga förvaltningar, andra samhällsfunktioner och kommunens invånare.

## Budget

Belopp i tkr	Bokslut 2011	Budget 2012*	Budget 2013	Plan 2014	Plan 2015
Driftsbudget, netto	64 704	69 782	73 590	75 889	78 279
Investeringsbudget, netto**	10 581	6 214	4 000	4 000	-

\*exklusive tilläggsbudget, effektiviseringskrav, sänkt sjukförsäkringsavgift och extra anslag till utbildningsnämnden

\*\* inklusive tilläggsbudget från 2011 och internbank. Från och med 2012 finns bredband inom tekniska förvaltningens investeringsbudget



# Kommunstyrelsen - Tekniska förvaltningen

Ordförande Elizabeth Peltola (C)

1:e vice ordförande Sonja Emilsson (M)

2:e vice ordförande Ingemar Almkvist (S)

## Verksamhetsidé

Tekniska förvaltningen skall tillhandahålla service för kommunala verksamheter, företag och för dem som bor eller vistas i kommunen till konkurrenskraftiga priser jämfört med andra alternativ med likvärdig kvalitet.

Långsiktigt tänkande med helhetssyn skall präglade förvaltningen.

Miljö, tillgänglighet, jämställdhet, trygghet och barnperspektiv är exempel på som beaktas vid planeringen.

### Verksamhetsidé personal

Tekniska förvaltningen ska arbeta efter att ligga i framkant inom respektive teknikområde.

Detta innebär att personalen ska vara med och driva utvecklingen framåt.

Tekniska förvaltningens medarbetare ska vara lyhörda, nyfikna och vara öppna för nya idéer, förändringar och innovativa lösningar.

## Verksamhetsbeskrivning

Tekniska förvaltningens ansvarsområde omfattar:

- Markförvaltning och exploateringsverksamhet
- Skog och parkverksamhet, grustäcker
- Gator och vägar, gång- och cykelvägar, trafikplanering
- Enskilda vägar
- Fastighetsförvaltning, ny- och ombyggnad
- Vattenförsörjning, omhändertagande av spill- och dagvatten
- Hantering av hushållsavfall och drift av deponi i Åskya
- Räddningstjänsten, blåljussamarbete, tillstånd och tillsyn enligt lag om brandfarliga och explosiva varor
- Kalkning av sjöar och vattendrag; drift av industristamspår
- Utbyggnad av bredband
- Övriga frågor inom tekniskas kompetensområden (upplåtelse av allmän plats, tillståndsärenden genomfart av breda transporter, allmän planering, hastighets- och tillgänglighetsanpassning av gator och vägar, skrotbilar, marknad)

Förvaltningen är organiserad i ett tekniskt kontor med stab och fem avdelningar:

- Fastighetsförvaltning
- Gatu- och parkavdelning
- Vatten och avlopp
- Renhållning
- Räddningstjänst

Kommunstyrelsen är ansvarig nämnd för verksamheterna förutom trafikfrågor där ansvaret ligger på miljö- och byggnämnden. Kommunstyrelsens tekniska utskott som bildades 2011 har för uppgift att efter behov bereda ärenden som rör teknisk service, trafik och stadsmiljö.

## Övergripande mål

- Att genom långsiktig planering skapa infrastrukturella förutsättningar för kommunens utveckling och expansion i enlighet med politiska beslut och kommunens vision
- Att genom effektiv och miljövänlig drift av gator och vägar skapa en säker och trygg miljö för både skyddade och oskyddade trafikanter
- Genom effektiv samordning och långsiktig planering skapa en säker och trygg miljö för trafikanter på landsbygden
- Genom engagemang, kunskap och långsiktig planering skapa trevliga, säkra och attraktiva skogs- och parkmiljöer tillgängliga för medborgare av alla åldrar och intressen
- Samordna och effektivisera lokalbeståndet genom långsiktig planering i samklang med verksamheternas behov och kommunens vision
- Leverera gott och hälsosamt vatten till kommunens abonnenter enligt Livsmedelsverkets kvalitetskrav.
- Omhänderta kommunens spill- och dagvatten på ett driftsäkert och miljövänligt sätt
- Tillhandahålla god service för avfallshantering, samt genom källsortering och återvinning minska miljöbelastningen
- Räddningstjänst och övriga förvaltningar skall genom förebyggande verksamhet och samverkan med andra kommuner och aktörer ge god trygghet till kommuninvånare och företag, rädda liv, miljö och egendom

## Budget

Belopp i tkr	Bokslut 2011	Budget 2012*	Budget 2013	Plan 2014	Plan 2015
Driftsbudget, netto	35 051	34 628	33 925	34 709	35 623
Investeringsbudget, netto**	139 436	84 630	56 855	31 855	-

\*exklusive tilläggsbudget, effektiviseringskrav, sänkt sjukförsäkringsavgift och extra anslag till utbildningsnämnden

\*\* inklusive tilläggsbudget från 2011. Från och med 2012 finns bredband inom tekniska förvaltningens investeringsbudget

## Miljö- och byggnämnden

Ordförande Per Garnegård (M)

Vice ordförande Tommy Lövquist (S)

### Verksamhetsidé

Förvaltningens arbete ska präglas av hög kompetens och professionalism kombinerat med en hög servicenivå. Genom bra bemötande ska goda kontakter skapas med företag och allmänhet. Förvaltningen ska i rollen som lokal myndighet se till att gällande lagstiftning följs.

### Verksamhetsbeskrivning

Miljö- och byggförvaltningens uppdrag är att se till att lagstiftningen följs inom miljö-, hälso-, livsmedels-, och bygg- och planområdena. Uppdraget omfattar även den fysiska planeringen på detaljnivå enligt plan- och bygglagen samt beslut om bostadsanpassningsbidrag. Förvaltningen arbetar också med övergripande naturvårdsfrågor, beslutar i strandskyddsärenden, upprättar och underhåller kommunens grundkartor samt byggnads- och adressregister och utför förberedelser inför fastighetsbildning.

### Övergripande mål

- Detaljplaner i tillräcklig omfattning ska finnas för bostäder, industrier och samhällsservice i kommunens alla orter. Planerna ska ha en ekologisk och miljömässighetssyn
- Bidra till utveckling av god arkitektur och bevarande av arkitektoniskt värdefulla byggnader och miljöer.
- En långsiktigt hållbar miljö och ett bra hälsoskydd
- Säker mat till konsumenterna
- Bra bemötande och en rättvis och rättssäker handläggning av förekommande ärenden

### Budget

Belopp i tkr	Bokslut 2011	Budget 2012*	Budget 2013	Plan 2014	Plan 2015
Driftsbudget, netto	6 225	7 014	7 029	7 215	7 427
Investeringsbudget, netto**	0	100	0	0	-

\*exklusive tilläggsbudget, effektiviseringskrav, sänkt sjukförsäkringsavgift och extra anslag till utbildningsnämnden

\*\* inklusive tilläggsbudget från 2011

# Kultur- och fritidsnämnden

Ordförande Stefan Ferm (M)

Vice ordförande Indira Ruiz (S)

## Verksamhetsidé

Kultur- och fritidsnämnden strävar efter att alla kommuninvånare och besökare ska ges möjlighet att påverka, uppleva och delta i kultur- och fritidslivet, vilket är en viktig grund för hälsa och livskvalitet. Genom samverkan skapas förutsättningar för att kunna erbjuda och marknadsföra ett öppet kulturliv och en berikande fritid. Utbudet ska spegla såväl det traditionella som det nyskapande, såväl det internationella som det nära. Nämnden verkar också för att lyfta fram kultur- och fritidsrådets strategiska betydelse för den lokala och regionala utvecklingen.

## Verksamhetsbeskrivning

Bibliotek med huvudbibliotek i centralorten och filialbibliotek runtom i kommunen. Kulturskola som har inriktningar mot musik, teater/drama och dans. Kulturverksamhet som innefattar offentlig kultur, kultur i skolorna, bidrag till föreningar och studieförbund, samt konstverksamhet. Fritidsverksamhet som har kontakt med föreningar, erbjuder dem olika former av bidrag och tillsammans med dem genomför idrottsskola för 7- och 8-åringar. Omkring 140 fritidsanläggningar, varav de flesta har föreningsskötsel. Här ingår Haganäsbadet med verksamhet som allmänt bad, simskola och babysim. Ungdomsverksamhet med bland annat öppen fritidsgårdsverksamhet, skoldanser och lovverksamhet.

## Övergripande mål

- Tillgängliga mötesplatser, offentliga rum och verksamheter, som stimulerar till gemenskap, upplevelser, lärande och kreativitet
- Ändamåls- och tidsenliga anläggningar och lokaler
- Modern, tillgänglig och kvalitativ marknadsföring av kultur- och fritidsutbudet, med utgångspunkt från såväl målgrupper som verksamheter
- Tydligt identifierade målgrupper, en kontinuerlig dialog med dessa och analys av förändringar i målgruppernas behov och önskemål
- Anpassade tjänster erbjuds dem som av någon anledning har svårt att ta del av kultur- och fritidsutbudet
- Vid behov främja och delta i samarbete med föreningar, organisationer, näringsliv, andra kommunala nämnder/förvaltningar, grannkommuner, regionala strukturer, samt med de nationella och internationella nätverk som är relevanta för nämndens verksamhetsområde
- Ideellt arbete i föreningar och andra former uppmuntras och ses som ett viktigt medel för att bryta barriärer mellan könen, generationer och kulturer
- Omvärldsanalys som ett viktigt redskap för det utvecklingsarbete som ska präglade all verksamhet

## Budget

Belopp i tkr	Bokslut 2011	Budget 2012*	Budget 2013	Plan 2014	Plan 2015
Driftsbudget, netto	26 992	27 246	27 445	29 015	30 712
Investeringsbudget, netto**	1 433	1 596	650	650	-

\*exklusive tilläggsbudget, effektiviseringskrav, sänkt sjukförsäkringsavgift och extra anslag till utbildningsnämnden

\*\* inklusive tilläggsbudget från 2011

# Utbildningsnämnden

Ordförande Bodil Hansen (M)

1:e vice ordförande Claes Lindahl (C)

2:e vice ordförande Stefan Jönsson (S)

## Verksamhetsidé

- Tillsammans skapar vi en utbildning där alla barn och elever utvecklar sin fulla potential i goda möten med skickliga och välutbildade medarbetare
- Allas resurser tas tillvara i en stimulerande verksamhet präglad av tillit och höga förväntningar
- Alla möter framtiden med positiv självbild och framtidstro: jag vill, jag vågar, jag kan!

## Verksamhetsbeskrivning

Utbildningsnämnden ansvarar för kommunens arbete inom förskola, grundskola, grundsärskola, gymnasieskola, gymna-

särskola och vuxenutbildning. Verksamheten styrs till stora delar av skollag, grundskoleförordning och läroplaner, vilka är beslutade av riksdag och regering.

## Övergripande mål

### KUNSKAPER OCH FÄRDIGHETER

- Öka måluppfyllelsen, med stöd av fokusering på kunskapsuppdraget och förbättrat kvalitetsarbete

## Budget

Belopp i tkr	Bokslut 2011	Budget 2012*	Budget 2013	Plan 2014	Plan 2015
Driftsbudget, netto	304 656	299 625	303 657	309 005	317 530
Investeringsbudget, netto**	6 583	1 805	806	806	-

\*exklusive tilläggsbudget, effektiviseringskrav, sänkt sjukförsäkringsavgift och extra anslag till utbildningsnämnden

\*\* inklusive tilläggsbudget från 2011

## Socialnämnden

Ordförande Vidar Lundbäck (C)

1:e vice ordförande Berith Krook (M)

2:e vice ordförande Ann Johansson (S)

### Verksamhetsidé

Socialnämnden skall erbjuda kommuninvånarna stöd, vård, omsorg, rehabilitering och habilitering, av såväl förebyggande som åtgärdande karaktär utifrån sitt ansvar enligt Socialtjänstlagen, Hälso- och sjukvårdslagen och Lagen om stöd och service till vissa funktionshindrade. Verksamheten ska bedrivas i nära samverkan med andra myndigheter och institutioner, anhöriga och andra intressenter.

### Verksamhetsbeskrivning

Socialnämnden svarar för kommunens arbete inom: omsorg om personer med funktionsnedsättning, äldreomsorg, hälso- och sjukvård samt individ- och familjeomsorg.

### Övergripande mål

- Socialnämndens insatser skall vara av god kvalitet och erbjudas under trygga och säkra former. (Leva och bo\*)
- Individens kontakter med socialförvaltningen skall kännetecknas av gott bemötande, tydlig information och av att individens behov är i fokus. (Entreprenörskap\*)
- Socialnämnden ska genom långsiktig planering erbjuda goda förutsättningar för såväl brukare som personal.

\* Strategiska områden i kommunens vision

### Budget

Belopp i tkr	Bokslut 2011	Budget 2012*	Budget 2013	Plan 2014	Plan 2015
Driftsbudget, netto	243 689	252 178	255 699	262 033	269 354
Investeringsbudget, netto**	716	1 684	1 200	1 200	-

\*exklusive tilläggsbudget, effektiviseringskrav, sänkt sjukförsäkringsavgift och extra anslag till utbildningsnämnden

\*\* inklusive tilläggsbudget från 2011

# Gemensamma nämnden för familjerätt

Ordförande Vidar Lundbäck (C), Älmhult

Vice ordförande Kurt Persson (KD), Markaryd

## Verksamhetsidé

Gemensamma nämnden har det samlade ansvaret för det familjerättsliga arbetet i tre kommuner.

Nämndens utredningsarbete samt den rådgivning och det stöd som erbjuds till kommunens invånare ska bedrivas i nära samverkan med andra myndigheter, medutredande kommuner och andra intressenter.

## Verksamhetsbeskrivning

Gemensamma nämnden svarar för det familjerättsliga arbetet i Ljungby, Markaryds och Älmhults kommuner. Verksamhetens fyra huvudprocesser är:

- Utredningar och godkännande av faderskap och föräldraskap

- Utredningar om vårdnad, boende och umgänge på uppdrag av tingsrätten
- Utredningar inför adoption
- Samarbetssamtal, avtal om vårdnad, boende och umgänge samt verkställande av umgängesstöd

## Övergripande mål

- Genom ett gott bemötande och genom att eftersträva att verksamheten vilar på beprövad erfarenhet och vetenskaplig grund ska gemensamma nämndens insatser uppnå god kvalitet
- I verksamheten ska hänsyn tas till det som bedöms vara bästa kunskap om barnets bästa

## Budget

Belopp i tkr	Bokslut 2011	Budget 2012*	Budget 2013	Plan 2014	Plan 2015
Driftsbudget, netto	544	574	586	600	617
Investeringsbudget, netto	0	0	0	0	-

\*exklusive tilläggsbudget, effektiviseringskrav, sänkt sjukförsäkringsavgift och extra anslag till utbildningsnämnden

# ÖVRIGT

## Förändringar gentemot plan och budgetjusteringar

Jämfört med planen för 2013 (kommunfullmäktige november 2011) innebär budget 2013 sänkt nettokostnad för verksamheten med 6 290 tkr. Det beror främst på att kostnadskompensation till nämnderna sänks med 4 665 tkr eftersom Sveriges kommuner och landsting (SKL) har reviderat ner sin prognos över konsumentprisindex och timlönens påverkan på skatteunderlaget.

Belopp i tkr	Plan 2013	Budgetjusteringar	Uppdaterad kostnads-kompensation	Sänkt sjukförsäkringsavgift	Sänkt internränta*	Justering internhyra**	Förändring interna poster m. m.	Övriga förändringar	Budget 2013
<b>Politisk organisation</b>	<b>7 879</b>		<b>-93</b>	<b>0</b>			<b>5</b>		<b>7 791</b>
<b>Nämnder/förvaltningar</b>									
Kommunledningsförvaltningen	73 928	75	-560	-206	-85	385	53		73 590
Tekniska förvaltningen	35 586	60	-300	-55	-1 998	614	18		33 925
Miljö- och byggnämnden	7 214	-110	-32	-30		-18	5		7 029
Kultur- och fritidsnämnden	28 996		-390	-41	-35	-101	16	-1 000	27 445
Utbildningsnämnden	308 025		-1 727	-1 014	-117	-1 688	178		303 657
Socialnämnden	258 710		-1 559	-728	-21	-836	133		255 699
Gemensamma nämnden familjerätt	591		-5						586
<b>Summa nämnder</b>	<b>713 050</b>	<b>25</b>	<b>-4 573</b>	<b>-2 074</b>	<b>-2 256</b>	<b>-1 644</b>	<b>403</b>	<b>-1 000</b>	<b>701 931</b>
<b>Under kommunstyrelsen</b>									
Pensionsåtaganden	42 000								42 000
KS strategiska satsningar	2 011	-25							1 986
Flyktingverksamhet	2 228							-883	1 345
Konstfonden	100								100
Bidrag statlig infrastruktur pågatåg	250								250
<b>Summa totalt</b>	<b>767 518</b>	<b>0</b>	<b>-4 666</b>	<b>-2 074</b>	<b>-2 256</b>	<b>-1 644</b>	<b>408</b>	<b>-1 883</b>	<b>755 403</b>
Avgår interna poster	-54 740				3 906	1 644	275		-48 915
<b>Verksamhetens nettokostnad</b>	<b>712 778</b>	<b>0</b>	<b>-4 665</b>	<b>-2 074</b>	<b>1 650</b>	<b>0</b>	<b>683</b>	<b>-1 883</b>	<b>706 488</b>

\*exklusive lokalförsörjning

\*\*justering för sänkt internränta, uppsagda lokaler och omfördelning av hyreskostnad till köken

## ÖVRIGT

### Budgetjusteringar

Mellan nämnder finns budgetjusteringar som inte påverkar resultatet. Under 2012 har kommunstyrelsen beslutat att från kommunstyrelsens strategiska avsätta 25 tkr per år 2012-2014 till GreenCharge Sydost.

Från miljö- och byggnämnden överförs 60 tkr från och med 2013 till tekniska förvaltningen för vattenkontroll i Helgeå. Från miljö- och byggnämnden överförs 50 tkr till kommunledningsförvaltningen för luftundersökningar.

	KS strategiska	Kommunledningsförvaltningen	Tekniska förvaltningen	Miljö- och byggnämnden	Totalt
<b>Budgetjusteringar, tkr</b>					
Vattenkontroll Helgeå			60	-60	0
Luftundersökningar		50		-50	0
GreenCharge Sydost KS § 23	-25	25			0
<b>Totalt</b>	<b>-25</b>	<b>75</b>	<b>60</b>	<b>-110</b>	<b>0</b>

### Uppdaterad kostnadskompensation

Nämnderna får kostnadskompensation utifrån index som byggs på konsumentprisindex och timlönens påverkan på skatteunderlaget. Kompensationen har uppdaterats utifrån nya prognoser från SKL. För 2013 innebär det totalt 4 666 tkr mindre i kostnadskompensation än vad som fanns i planen.

### Sänkt sjukförsäkringsavgift

Enligt preliminära uppgifter från SKL blir arbetsgivaravgifterna 38,46 % under 2013. Plan 2013 är baserad på 39,08 %. Sänkningen beror på sänkt sjukförsäkringsavgift. Sänkningen motsvarar cirka 2 074 tkr i minskad kostnad för nämnderna och därför sänks budgeten motsvarande

### Sänkt internränta

Internräntan sänks från 4,0 % till 2,9 % enligt rekommendation från SKL. Effekten för nämnderna blir exklusive affärsverksamhet och lokalförsörjning sänkt kostnad med 2 256 tkr, varför budgeten sänks motsvarande. Samtidigt minskar avdraget för interna poster motsvarande så resultatet påverkas inte för den delen.

Affärsverksamheten har inget budgetanslag utan finansieras via avgifter. Förändringen på interna poster kan därför inte regleras genom budgetjustering utan den sänkta internräntan ger ett ökat utrymme inom affärsverksamheten. Det innebär en resultatförsämring för kommunen med cirka 1 650 tkr.

### Justering internhyra

Nämndernas internhyra till tekniska förvaltningen justeras mellan nämnderna för sänkt internränta, uppsagda lokaler och omfördelning av hyreskostnad till köken.

### Förändring interna poster med mera

I avdraget för interna poster ingår kalkylerad kompletteringskompensation och internränta. Ny beräkning ger minskat avdrag med 275 tkr jämfört med plan. Beräkningen 2013-2015 är osäker på grund av osäkerhet när flera stora planerade investeringsprojekt blir färdiga och inga löneavtal är klara för perioden. En investering genererar internränta först när den aktiveras, vilket sker när allt är färdigställt.

I samband med budget 2012 beslutade kommunfullmäktige ta bort nämndernas oförutsedda som bestod av 1 % av nettokostnaden. Eftersom anslaget var procentuellt var det högre 2014 än 2013. Den skillnaden läggs tillbaka till nämnderna så att det inte blir någon förändring jämfört med budget 2012.

### Övriga förändringar jämfört med plan 2013-2015

Kultur- och fritidsnämndens budgetutökning enligt plan för multibassäng med 1 000 tkr från och med 2013 och ytterligare 1 000 tkr från och med 2014 senareläggs till 2014 respektive 2015. Totalt har kultur och fritidsnämnden i budget 2015 beviljats 3 000 tkr för multibassängen.

Budgeten för flyktingverksamheten sänks från 2 228 tkr till 1 345 tkr. Den 1 oktober 2010 infördes en ny reform angående flyktingmottagandet. Arbetsförmedlingen tog över vissa av kommunens uppgifter. För flyktingar som kom innan 2010-10-01 gäller det tidigare systemet.



## Kommunfullmäktiges budgetbeslut 2012-06-25, § 88

1. Kommunövergripande verksamhetsidé kommer att fastställas vid kommunfullmäktiges sammanträde i november.
2. Kommunövergripande mål kommer att fastställas vid kommunfullmäktiges sammanträde i november.
3. Det finansiella målet ska vara att årets resultat ska vara minst 1 % av skatteintäkter och utjämningsbidrag.
4. Kommunfullmäktige fastställer facknämndernas förslag till verksamhetsidé, verksamhetsbeskrivning, övergripande mål, investeringsbudget och flyktbudget enligt sammanställning daterad 2012-05-09, kompletterad med sammanställning för miljö- och byggnämnden samt politisk organisation, med följande ändringar och tillägg:
 

2013	15 105 tkr
2014	17 149 tkr
2015	19 844 tkr
5. Plan 2013 är baserad på 39,08 % i arbetsgivaravgifter. Enligt preliminära uppgifter från Sveriges Kommuner och Landsting kommer avgiften att bli 38,46 % på grund av sänkt sjukförsäkringsavgift. Därför sänks nämndernas budgetar med totalt 2 074 tkr.
6. Anslagsbindningen för drift- och investeringsbudget är på nämnds-/förvaltningsnivå.
7. Kostnadskompensation har fördelats på nämnder/förvaltningar med:
 

2013	15 105 tkr
2014	17 149 tkr
2015	19 844 tkr
8. Från miljö- och byggnämnden överförs 60 tkr från och med 2013 till tekniska förvaltningen för vattenkontroll i Helgeån.
9. Från miljö- och byggnämnden överförs 50 tkr till kommunledningsförvaltningen för luftundersökningar.
10. Anslaget till kommunstyrelsens strategiska satsningar fastställs till 1 986 tkr för 2013, 2 225 tkr för 2014 och 2 250 tkr för år 2015.
11. Till konstfonden avsätts 100 tkr per år för inköp samt drift och underhåll av konst.
12. Budgeten för pensionsåtaganden är 42 000 tkr för 2013, 44 000 tkr för 2014 samt 44 000 tkr 2015.
13. Flyktbudgeten fastställs till 1 345 tkr.
14. Internräntan sänks från 4,0 % till 2,9 %. Därför sänks nämndernas budgetar med totalt 2 256 tkr för de delar som inte avser lokaler.
15. Justering av internhyra på grund av bland annat sänkt internränta ger en sänkning av nämndernas budgetar med totalt 1 644 tkr.
16. Justering av nämndernas budgetar utifrån tidigare beslut om borttagning av anslag för oförutsett ger en ökning av nämndernas budgetar med totalt 408 tkr.
17. Kultur- och fritidsnämndens budgetökning enligt plan för multibassäng med 1 000 tkr från och med 2013 och ytterligare 1 000 tkr från och med 2014 senare läggs till 2014 respektive 2015. Totalt har kultur- och fritidsnämnden i budget 2015 beviljats 3 000 tkr för multibassängen.
18. Utbildningsnämnden krävs inte på återställande av 2011 års underskott på 18 877 tkr.
19. Respektive nämnds budget efter föreslagna förändringar:
 

	Budget 2013 tkr
Politisk organisation	7 791
Kommunstyrelsen	
Kommunledningsförvaltningen	73 590
Tekniska förvaltningen	33 925
Miljö- och byggnämnden	7 029
Kultur- och fritidsnämnden	27 445
Utbildningsnämnden	303 657
Socialnämnden	255 699
Gemensamma nämnden för familjerätt	586
20. Kommunfullmäktige har i november 2010 fastställt total investeringsbudget för mandatperioden per nämnd/förvaltning. Av den budgeten avsätts 63 561 tkr för 2013 enligt fördelning nedan:
 

Nämnd/förvaltning (belopp i tkr)	Investeringsbudget mandatperioden	
	2011-2014	varav 2013
Kommunstyrelsen		
<i>Kommunledningsförvaltningen</i>	5 900	1 000
<i>Tekniska förvaltningen</i>	280 000	46 855
<i>Bredband</i>	40 000	10 000
Miljö- och byggnämnden	100	0
Kultur- och fritidsnämnden	4 000	650
Utbildningsnämnden	10 000	806
Socialnämnden	4 800	1 200
Internbanken	12 000	3 000
Konstfonden	200	50
<b>Total investering</b>	<b>357 000</b>	<b>63 561</b>
21. Finansnettot beräknas till - 8 350 tkr 2013, - 9 800 tkr 2014 och 2015.
22. Låneskulden beräknas till 310 000 tkr 2013, 360 000 tkr 2014 och 2015.
23. Årets resultat 2013 är ett resultat av ovanstående beslut och beräknas till 4 659 tkr. Skatteintäkterna är beräknade på oförändrad skattesats på 20,60 kr.
24. Budgetanvisningar del II daterade 2012-05-29 för nämnders/förvaltningars fortsatta arbete med internbudget och verksamhetsplan 2013, plan 2014-2015 antas.



Älmhults  
kommun



Box 500, 343 23 ÄLMHULT  
Tfn 0476-550 00  
info@almhult.se www.almhult.se

Överraskande Älmhult - internationellt & nära