

Kommunstyrelsen

Översiktsplan

Underlag för avgränsning av miljökonsekvensbeskrivning

Innehåll

Avgränsningssamråd av Älmhults översiktsplan.....	3
Inledning	3
Avgränsningssamråd	3
Processen	3
Avgränsning i tid.....	3
Geografisk avgränsning.....	3
Upplägg på översiktsplanen	3
Tidplan.....	4
Utvecklingsinriktning	4
Bebyggelse	4
Natur och friluftsliv	6
Kommunikationer	7
Mark- och vattenanvändningen.....	9
Älmhults tätort.....	9
Älmhults centrum	9
Delary	9
Diö	10
Eneryda	10
Göteryd	10
Hallaryd	10
Häradsbäck.....	10
Liatorp	11
Pjätteryd.....	11
Virestad	11
Riksintressen, andra värden och tematiska områden	12

Avgränsningssamråd av Älmhults översiktsplan

Inledning

Översiktsplanen är kommunens avsiktsförklaring om hur den fysiska miljön bör användas, utvecklas och bevaras. Den är därmed ett viktigt politiskt måldokument. Planen ska både vara strategisk och vägledande för beslut i plan- och lovärenden.

I samband med upprättande en översiktsplan ska kommunen bedöma om planen bedöms medföra betydande miljöpåverkan. En översiktsplan bedöms i regel alltid medföra betydande miljöpåverkan. Därför behöver inte en bedömning göras om översiktsplanen medför betydande miljöpåverkan.

Avgränsningssamråd

Kommunen ska hålla ett avgränsningssamråd med länsstyrelsen och berörda kommuner. Syftet med avgränsningssamrådet är komma fram till vad som vid ett genomförande av översiktsplanen kan ha betydande miljöpåverkan och koncentrera miljökonsekvensbeskrivningen till dessa frågor.

Processen

Tidigt i processen med översiktsplaneringen, i samband med samrådet, ska ett avgränsningssamråd ske. När ett avgränsningssamråd har skett ska ett förslag till MKB tas fram. Kommunen ska också fatta beslut om att översiktsplanen kan bedömas medföra betydande miljöpåverkan. Under samrådet kan ett tidigt förslag till MKB presenteras. Inför granskningen kungörs granskningen av översiktsplanen och MKB. När kommunen antar översiktsplanen ska en särskild redovisning tas fram som bland annat hanterar hur miljöaspekterna har integrerats i planen, vilka avvägningar som har skett och hur miljöpåverkan ska följas upp.

Avgränsning i tid

Översiktsplanen har inget givet målår med har en utblick på 15 – 20 år framåt. Översiktsplanen ska vara aktuell och svara på de behov och förutsättningar som finns.

Geografisk avgränsning

Översiktsplanen omfattar hela kommunens geografiska yta men har också påverkan i regionalt och nationellt perspektiv varför även dessa områden behöver hanteras i miljöbedömningen.

Upplägg på översiktsplanen

Översiktsplanen följer i huvudsak Boverkets modell kring upplägget av översiktsplanen med kapitel, markanvändning och innehåll. Översiktsplanen kommer i samrådsskedet kommer vara i dokumentformat men avsikten när nytt GIS-system är infört att vara i digitalt format.

1. Inledning, nationella och regionala mål, processen med att ta fram en översiktsplan.
2. Planförslag
 - a. Utvecklingsriktning.
 - b. Mark- och vattenanvändning.
 - c. Riksintressen och tematiska områden.
3. Hållbarhetsbedömning inklusive miljökonsekvensbeskrivning (MKB).
4. Fortsatta arbete – genomföra översiktsplanen.

Tidplan

Under 2025 genomfördes interna och externa dialoger kring en ny översiktsplan.

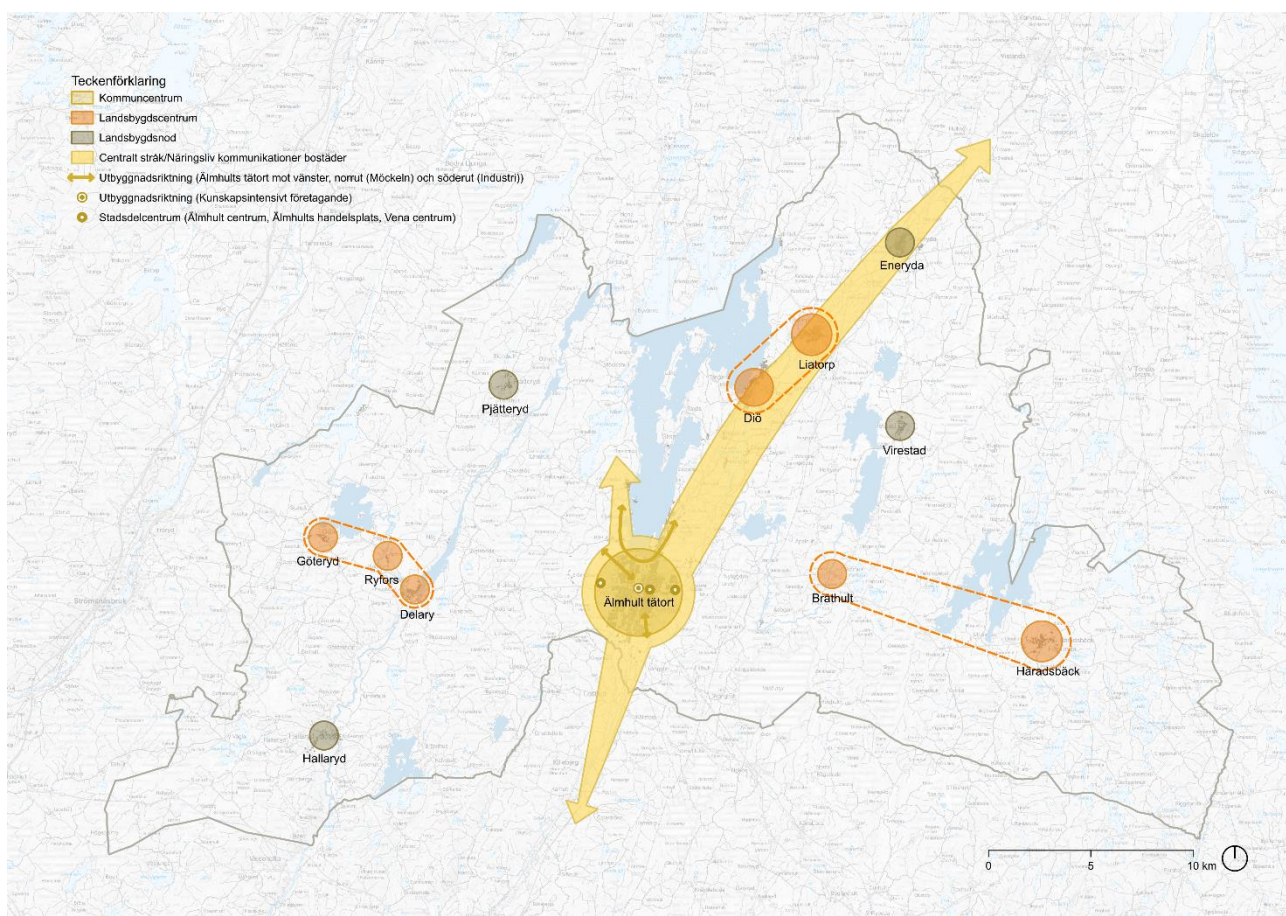
Q1 2024	Avgränsningssamråd med länsstyrelsen.
Q1 2024	Beslut om samråd
Q2 2024	Samråd
Q3 2024	Beslut om granskning
Q3 2024	Granskning
Q4 2024	Antagande

Utvecklingsinriktning

I översiktsplanen anges tre utvecklingsinriktningar.

- Bebyggelse
- Natur och friluftsliv
- Kommunikationer

Bebyggelse



Kartan visar på övergripande bebyggelseinriktning.

Kommuncentrum

Älmhults tätort kommer att vara den geografiska plats där som planeras att utvecklas och förändras mest i kommunen. Det i Älmhults tätort som den största efterfrågan på bostäder finns och det här som handel och verksamheter i största utsträckning vill etablera sig.

Landsbygden

Det ska vara möjligt att leva, bo och verka i hela kommunen.

Landsbygdscentrum

I översiktsplanen pekas tre centrum för landsbygden ut

- Göteryd, Ryfors och Delary,
- Diö och Liatorp och
- Häradsbäck och Ryfors.

Ett landsbygdscentrum innebär att kommunen ska långsiktigt verka för att det ska finnas kommersiell och offentlig service. Det handlar om förskola, skola, boende för äldre samt tillgång till bostadstomter, rekreation och friluftsliv. Det handlar om man som boende ska kunna räkna med att kommunen har ett långsiktigt engagemang på orten för att bevara och utveckla platsen med dess omnejd.

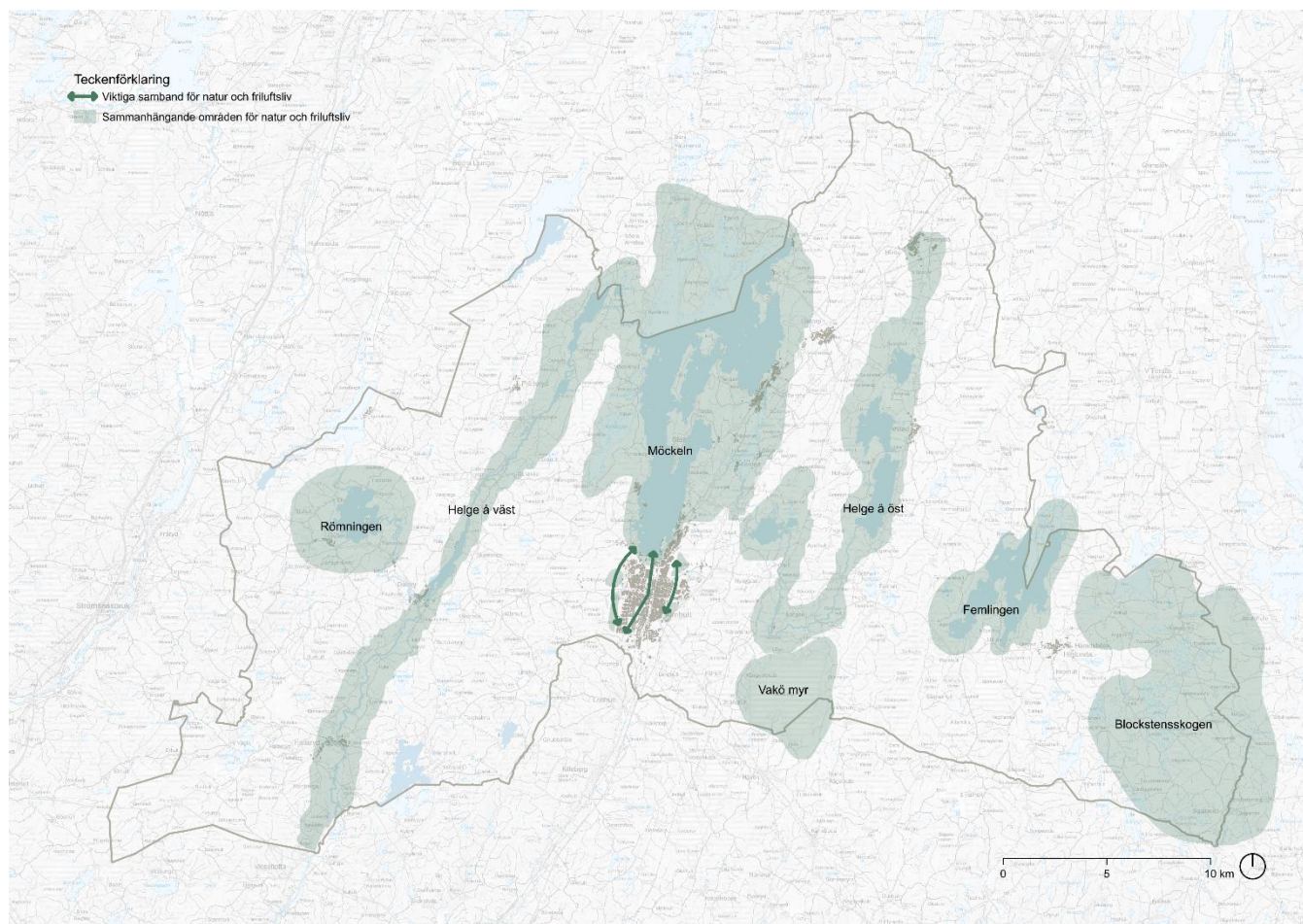
Landsbygdsnod

I översiktsplanen pekas fyra landsbygdsnoder ut

- Eneyda,
- Virestad,
- Hallaryd och
- Pjätteryd.

En landsbygdsnod innebär att kommunen att det bör finnas förskola och tillgång till områden för friluftsliv och rekreation. Det handlar likt landsbygdscentrum om att kommunen har ett långsiktigt engagemang på orten för att bevara och utveckla platsen med dess omnejd.

Natur och friluftsliv



I utvecklingsinriktningen för natur, friluftsliv och besöksnäringen finns det platser, områden och stråk som är särskilt värdefulla.

Platser som är särskilt viktiga:

- Älmhults,
- IKEA museum och
- Linnés Råshult.

Älmhult och IKEA museum är platsen där världens första IKEA-varuhus uppfördes och är särskilt viktigt för besöksnäringen. Linnés Råshult bland annat är kulturresevat har stora värden besöksnäringen men har stora och ömtåliga natur- och kulturmiljövärden med ett restaurerat kulturlandskap.

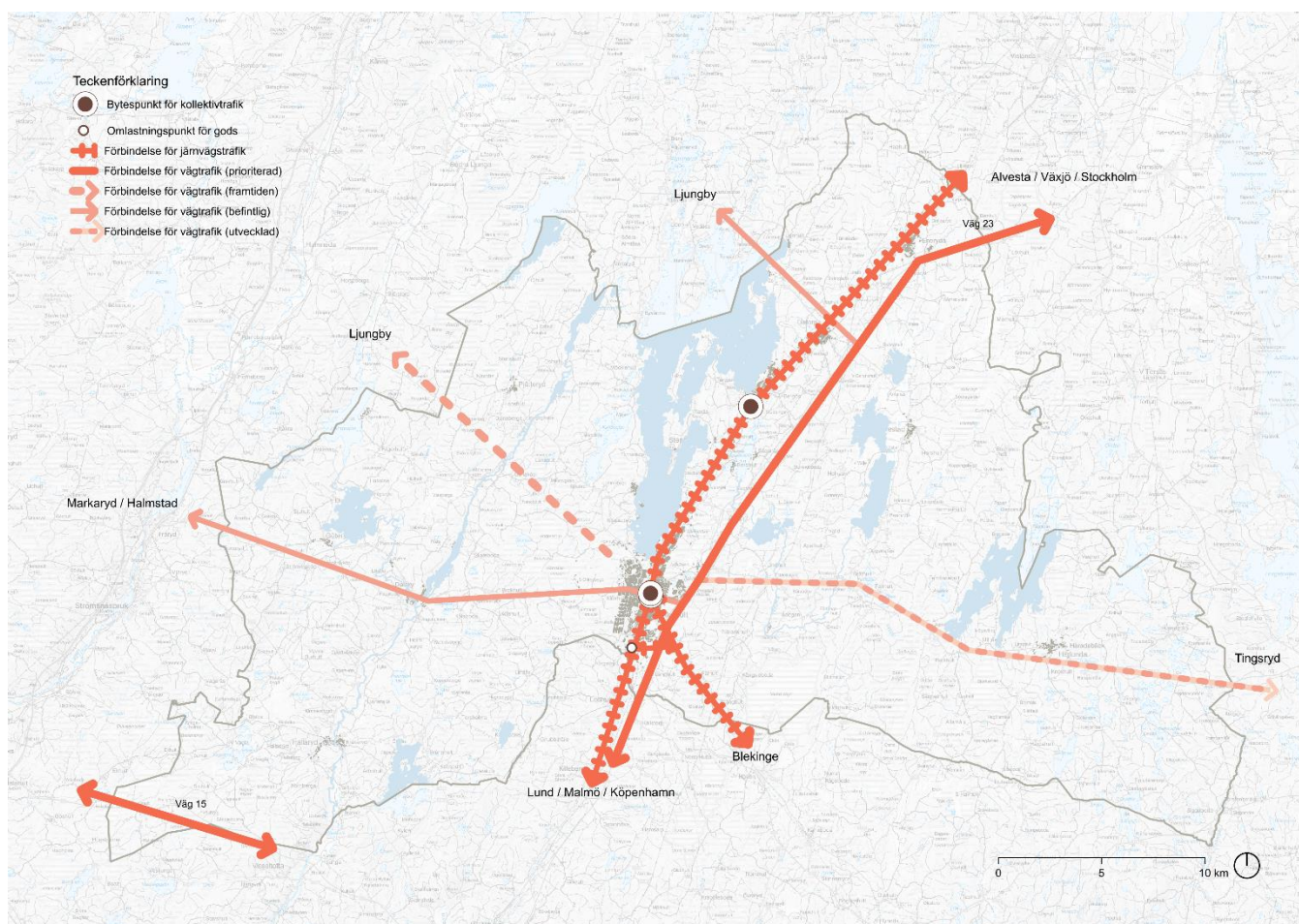
Områden som är särskilt viktiga:

- Möckelnområdet (särskilt södra och östra delen),
- Helge å (västra och östra),
- Femlingen,
- Vakö myr,

- Römningen och
- Blockstensskogen.

Inom dessa områden finns en blandning av olika naturtyper såsom sjöar, lövskogar, odlingslandskap, myrar och större sammanhängande skogar. Dessa är viktiga för både friluftslivet, besöksnäringen men även för att bevara ett varierat natur- och kulturlandskap.

Kommunikationer



Under utvecklingsinriktningen för kommunikationer anges de större funktionella stråken och sambanden.

Järnväg

Möjligheten till utbyggnad av ytterligare två spår längs med befintlig Södra stambana föreslås för att åtgärda de stora bristerna som finns avseende kapacitet för persontransporter och godstrafik. Sydostlänken är projekt som är under planering och förslaget i översiktsplanen är ett triangelspår i den södra delen av Älmhults tätort. Även förbigångsspår i södra delen av Älmhult planeras.

Vägar

Väg 23 och väg 15 är vägar av riksintresse. Andra viktiga kopplingar är väg 120 mellan E4:an (Traryd) och Tingsryd och väg 124 (Liatorp och Ljungby). I översiktsplanen föreslås en bättre vägkoppling mellan

Älmhult och Ljungby. Även väg 120 mellan Älmhult och Tingsryd behöver utvecklas avseende effektivitet och säkerhet.

Gång- och cykelvägar

Cykelväg planeras på lång sikt mellan Älmhult, Diö, Liatorp och Energyda. Det är här befolkningskoncentrationen är som störst och där avstånden mellan orterna kan motivera bättre möjlighet till cykel.

Resande med buss

Busstrafikering är förhållandevis god mellan Älmhult och Ljungby (via Diö och Liatorp). Bättre koppling behövs längs med 120 (Markaryd, Älmhult och Tingsryd med mellanliggande orter). Likaså kan kopplingen Älmhult, Östra Göinge och Kristianstad stärkas.

Lokal eller regional bytespunkt

Älmhult och Diö stationer är bytespunkter mellan olika trafikslag även om omfattningen skiljer sig åt.

Mark- och vattenanvändningen

Mark- och vattenanvändningen har föreslagen markanvändning för tätorterna. Landsbygden redovisas men på ett övergripande sätt.

Älmhults tätort

Inriktningen för Älmhults kommun är att de centrala delarna av Älmhult ska utgöras av mångfunktionell bebyggelse med offentlig och kommersiell service, bostäder och arbetsplatser.

Industri- och verksamhetsområden planeras i den södra delen av tätorten. Nya bostadsområden planeras längs med södra och sydvästra delen av sjön Möckeln samt i den nordvästra delen. I övrigt så kommer även förtätningar och omvandlingar av befintlig tätortsmiljö att ske.

Grönområden (samlingsnamn för områden för rekreation, friluftsliv, park och natur) ska finnas både i befintlig och tillkommande bebyggelse men också i några större sammanhängande områden med mångfunktionell karaktär. Genom Älmhults tätort finns eller planeras för tre gröna stråk.

Nätet för gående och cyklister ska vara sammanhängande och gent samt ett huvudcykelnät (motorväg för cyklister).

En ny väg reserveras på sikt som knyter ihop vägen mot Ljungby med väg 120 och Södra Ringvägen (mot väg 23).

Älmhults centrum

Det är viktigt att avgränsa Älmhults centrum för att motverka en spridning av handel, mötesplatser och service samt även för att kunna prioritera utformningen kring platser och stråk. Järnvägen är en avgörande förutsättning för Älmhult men skapar också en barriär mellan den västra och östra delen av centrum. Det är därför viktigt att knyta ihop och komplettera de båda sidorna av järnvägen. I centrum finns flera så kallade lucktomter som kan få andra användningar såsom bebyggelse, mindre gröna inslag och mötesplatser. I andra fall fortsätta fungera som parkeringsplatser. Det är viktigt både för att stadsmiljön och för riksintresset för stationssamhället att dessa ytor blir omhändertagna.

Frågor som kan medföra BMP:

- Riksintresset för kulturmiljön, Älmhults stationssamhälle.
- Sammanhängande bostads-, industri- och verksamhetsområden.
- Bebyggelse närmare sjön Möckeln (strandskydd).
- Bebyggelse nära Södra stambanan avseende påverkan på riksintresset, buller och farligt gods.

Delary

I översiktsplanen föreslås främst två områden längs med Helge å och dammen för bostäder. I övrigt handlar det om att utveckla möjligheten till rekreation och friluftsliv längs med vattnet. Kulturmiljön är en potential i och kring Delary med bruksmiljön, utomhusmuseet, de återställda jordkällarna, vandringsstigarna, Emmanuelskapellet. Den så kallade bruksön är en rätt annorlunda plats och på sikt borde kunna kompletteras med bostäder. Delary föreslås tillsammans med Göteryd och Ryfors utgöra ett landsbygdscentrum. Ett LIS-område föreslås kring orten.

Frågor som kan medföra BMP:

- Bebyggelse närmare Helge å-systemet (strandskydd).

Diö

I Diö föreslås nya områden för främst bostäder i norra delen av samhället men också i den södra delen i närheten av tågstationen. De centrala delarna av Diö med bland annat den så kallade Funkisfabriken har potential för att bli en attraktiv plats för verksamheter men också med inslag av bostäder. Vattenkontakten är viktig att bevara och utveckla möjligheten till rekreation och friluftsliv längs med sjön Möckeln och kontakten Möckelnäs och Höö.

Frågor som kan medföra BMP:

- Bebyggelse närmare vattnet (strandskydd).
- Natura 2000-områden.
- Riksintressen för naturvård och friluftsliv.

Eneryda

I huvudsak inga större förändringar. Föreslås utgöra en landsbygdsnod.

Frågor som kan medföra BMP:

- Inget.

Göteryd

Göteryd föreslås tillsammans med Delary och Ryfors utgöra ett landsbygdscentrum. LIS-område kring orten.

Frågor som kan medföra BMP:

- Bebyggelse närmare vattnet (strandskydd).
- Riksintresset för kulturmiljövården, Römningen.

Hallaryd

I Hallaryd föreslås ett område för verksamhet kopplat till friluftslivet och besöksnäringen. Hallaryd föreslås utgöra en landsbygdsnod. LIS-område föreslås.

Frågor som kan medföra BMP:

- Bebyggelse och anläggningar närmare vattnet (strandskydd).
- Riksintresset för naturvården.

Häradsbäck

Inga större förändringar föreslås i Häradsbäck. Häradsbäck föreslås tillsammans med Bråthult utgöra ett landsbygdscentrum. LIS-område föreslås.

Frågor som kan medföra BMP:

- Bebyggelse närmare vattnet.

Liatorp

Två områden pekas ut för att studera möjligheten till nya lite större tomter i den södra och östra delen. Möjlighet att utöka verksamhetsområdet i den södra delen av samhället. LIS-område föreslås. Liatorp föreslås tillsammans med Diö utgöra ett landsbygdscentrum.

Frågor som kan medföra BMP:

- Bebyggelse närmare vattnet (strandskydd).

Pjätteryd

I Pjätteryd föreslås inga större förändringar. LIS-område föreslås liksom att Pjätteryd ska utgöra en landsbygdsnod.

Frågor som kan medföra BMP:

- Bebyggelse närmare vattnet (strandskydd).

Virestad

Inga större förändringar föreslås i Virestad. LIS-område föreslås liksom att Pjätteryd ska utgöra en landsbygdsnod.

Frågor som kan medföra BMP:

- Bebyggelse närmare vattnet (strandskydd).

Riksintressen, andra värden och tematiska områden

Kapitlet behandlar allmänna värden och intressen med tematisk avgränsning med ställningstaganden.

Attraktiva boendemiljöer

Området behandlar ställningstaganden för efterkommande planering, genomförande och förvaltning av nya och befintliga boendemiljöer.

Frågor som kan medföra BMP:

- Inga.

Kulturmiljövården

Det finns nationella, regionala och lokala värdefulla kulturmiljöer. Riksintressen, kulturresevat, regionalt kulturmiljöprogram och ett kulturmiljöprogram för Älmhults tätort som är under framtagande.

Frågor som kan medföra BMP:

- Nya spår längs med Södra stambanan kommer att påverka Älmhults stationssamhälle och Linnés Råshult.
- Utveckling och förändringar i centrala Älmhult kan påverka Älmhults stationssamhälle.
- LIS-område kring sjön Römningen.
- Triangelspår vid Slätthult.
- Mötesspår längs med Södra stambanan i höjd med Slätthult.

Näringsliv, handel och arbetsmarknad

Temaområdet beskriver handelsstruktur med ett Älmhults centrum som det självklara centrumet i Älmhult med blandning av bostäder, verksamheter, service, handel, arbetsplatser och mötesplatser. Älmhults handelsplats (Haganäs) och Vena handelsområde utgör regionalt respektive lokalt område för handel och service. Det är också viktigt att skapa förutsättningar för att bibehålla och stärka kommersiell och offentlig service utanför Älmhults tätort, främst kopplat till landsbygdsnod och landsbygdscentrum.

Frågor som kan medföra BMP:

- Inga.

Areella näringar

Jord- och skogsbruk är av nationell betydelse. Det är viktigt att skapa förutsättningar för att inte försvåra rationellt jord- och skogsbruk. Däremot är kommunen positiv till enstaka bostadshus på jordbruksmark så länge det inte försvårar att bedriva jordbruk.

Frågor som kan medföra BMP:

- Inga.

Friluftsliv och besöksnäringen

I översiktsplanen föreslås särskilda platser, områden och stråk som är särskilt värdefulla för såväl naturvården, friluftslivet och besöksnäringen.

Frågor som kan medföra BMP:

- Det kan uppstå målkonflikter mellan naturvården, friluftslivet och besöksnäringen. Dessa behöver utredas, beskrivas och anpassas i översiktsplanen. Särskilt sjön Möckeln, Helge å och Vakö myr behöver hanteras i MKB:n.

Naturvården

I kommunen finns nationella, regionala och lokala värden kopplat till naturvården. Det handlar om riksintressen för naturvården, Natura 2000, strandskydd.

- Se punkten under friluftsliv och besöksnäringen.
- Utvecklingen av främst Älmhults tätort kan ge större påverkan på naturvården.

Kommunikationer och transporter

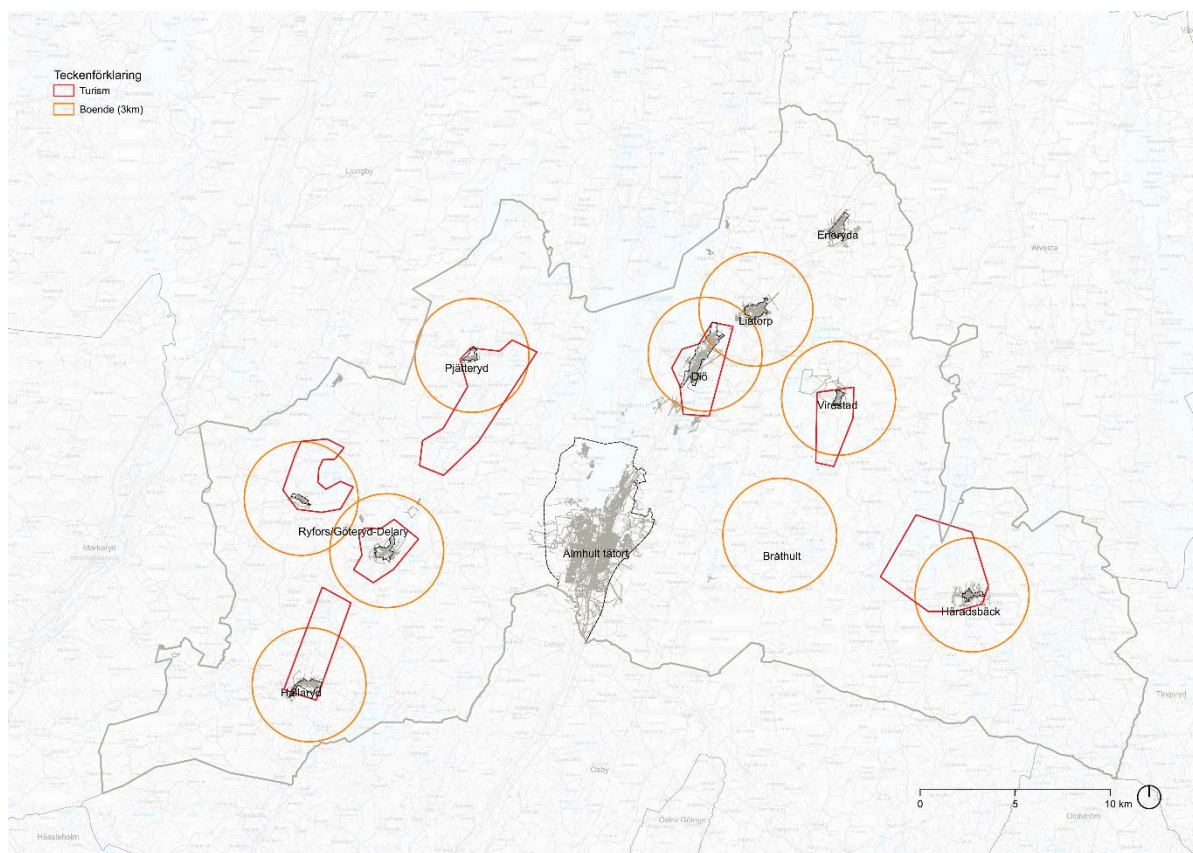
I förslaget till översiktsplan föreslås möjliggörandet av en nödvändig utbyggnad av Södra stambanan. Även ett triangelspår i kopplingen mellan Södra stambanan och Sydostlänken föreslås. En bättre koppling mellan Älmhult och Ljungby föreslås även om exakt korridor inte ännu är utredd att den geografiskt kan redovisas. Cykelväg mellan Älmhult, Diö, Liatorp och Eneyda föreslås.

Frågor som kan medföra BMP:

- Utvecklingen i Älmhults tätort behöver förhålla sig till riksintresset för Södra stambanan, stationen i Älmhult, stationen i Diö, Terminalen i Älmhult Sydostlänken och väg 23. Väg 15 bedöms inte påverkas på ett avsevärt sätt.

LIS-områden

Landsbygdsutveckling i strandnära lägen (LIS-områden). Kring varje landsbygdscentrum och landsbygdsnod föreslås LIS-områden för bostäder i radie om cirka tre kilometer men även LIS-områden för verksamheter som långsiktigt gynnar landsbygdsutvecklingen. Även områden som är kopplade till främst besöksnäringen och friluftslivet pekas ut.



Frågor som kan medföra BMP:

- Påverkan på strandskyddets syften ska bedömas.

Teknisk försörjning

Den tekniska försörjningen är en förutsättning för att samhället ska fungera på ett bra sätt med bland annat vatten, avlopp, energi och elektronisk infrastruktur. Inga större förändringar föreslås mer än att avloppsreningsverket i Älmhult planeras att byggas om på befintlig plats. På längre sikt behöver Älmhult studera möjligheten till alternativ vattentäkt samt ny vattenreservoar. En dagvattenutredning och dagvattenhandbok är framtaget inom ramen för översiktsplanen. Planering av storskaliga solcellsanläggningar har de senaste åren blivit alltmer aktuellt. Riktlinjer kommer att föreslås för solcellsanläggningar och eventuellt även en geografisk analys för lämpliga områden. Några områden för vindkraftsanläggningar föreslås inte.

Frågor som kan medföra BMP:

- Påverkan på framtida möjliga dricksvattentillgångar (LST).
- Dagvattenhanteringen generellt.
- Solcellsanläggningarnas påverkan på natur- och kulturmiljö samt friluftslivet ska bedömas.

Miljö, hälsa och säkerhet

Ett förändrat klimat får olika konsekvenser såsom varma platser, kraftiga regn och skyfall. En värmekartläggning har tagits fram inom ramen för översiktsplanen liksom en dagvattenutredning och dagvattenhandbok som stöd i planeringen och förvaltningen. Ny bebyggelse föreslås längs med bland annat Södra stambanan men även väg 23 samt andra större infrastrukturanläggningar. Det finns fastställda miljö kvalitetsnormer för vatten och luft.

Frågor som kan medföra BMP:

- Kraftiga regn och skyfall.
- Trafikbuller och vibrationer längs med trafikanläggningar.
- Farligt gods längs med Södra stambanan, Sydostlänken och väg 23.
- Miljökvalitetsnormer för främst vattenkvaliteten.

Nollalternativ

En MKB ska innehålla en beskrivning av miljöns utveckling om planen inte genomförs – ett nollalternativ. Det innebär att gällande översiktsplan fortsätter gälla under förutsättning att en placeringsstrategi antas. Detta kommer att göras till samrådet med utkast till MKB.

Andra alternativ

En MKB ska även beskriva eller resonera kring rimliga alternativ till planförslaget. Detta kommer att göras till samrådet med utkast till MKB.