



**Älmhults
kommun**

Utbildningsförvaltningen
Hyacintvägen 9
343 35 Älmhult

Röda 0476-553 77, 072-723 52 84

Gula 0476-552 13, 073-029 45 94

Blåa 0476-550 19, 076-853 32 21



Välkommen till Montessoriförskolan



För att starten på förskola skall bli så bra som möjligt för barn och vårdnadshavare har vi samlat ihop viktig information till er här.

2023-08-22



Montessoriförskolan

Montessoriförskolan består av tre avdelningar: Röda, Gula och Blåa. Montessori har ett mottagningskök där frukost och mellanmål tillagas, lunchen kommer från Paradis skolans kök. Förskolans tre utegårdar erbjuder en inspirerande miljö med varierande material. Här finns en grillplats, vindskydd, gungor, lekhus, klätterställning, cyklar, fotbollsmål, innebandymål m.m.

Förskolans uppdrag

Utbildningen i förskolan ska lägga grunden för ett livslångt lärande. den ska vara rolig, trygg och lärorik för alla barn. Utbildningen ska utgå från en helhetssyn på barn och barnets behov, där omsorg, utveckling och lärande bildar en helhet. I samarbete med hemmen ska förskolan främja barnens utveckling till aktiva, kreativa, kompetenta och ansvarsställande människor och samhällsmedlemmar. (Lpfö-18).

En del av läroplanens innehåll är:

- Normer och värden
- Omsorg, utveckling och lärande
- Barns delaktighet och inflytande
- Förskola och hem
- Övergång och samverkan

Vår värdegrund – en ledstjärna i vardagen

Värdegrunden är en viktig ledstjärna i vårt dagliga arbete. Syftet med den är att klargöra vilka värden Älmhults kommun står för. Vår värdegrund bygger på de tre grundpelarna **Professionalism, Öppenhet och Engagemang** som genomsyrar hela vår verksamhet.

Montessoripedagogiken

Förskolan utgår också utifrån Maria Montessoris tankar och idéer. En av pedagogikens grundtankar är "hjälp mig att göra det själv", vilket innebär att personalen uppmuntrar barnen i sin utveckling till självständiga individer. Personalen ger barnen möjlighet att utvecklas till nyfikna, öppna, fördomsfria och ifrågasättande individer som vågar stå för sina åsikter och respektera varandra. Det erbjuds en förberedande miljö som är anpassad för att gruppen och det enskilda barnet ska kunna utvecklas till sin fulla potential. Personalen har alltid barnet och gruppens bästa i fokus.

Introduktion

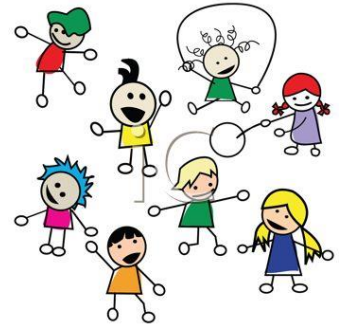
Som vårdnadshavare är man alltid angelägen om att ens barn skall ha det så bra som möjligt. En del i att nå detta är att det blir en bra start. Därför har vi en introduktionsperiod innan barnet börjar sina ordinarie tider.

Under introduktionen får ditt barn möjlighet att lära känna förskolans rutiner, personalen, miljö och de andra barnen. Hur introduktionen blir betyder mycket för hur

ditt barns trivsel blir i fortsättningen. Det är viktigt att barnet få en positiv upplevelse av förskolevistelsen.

Ibland kanske man tycker som vårdnadshavare att ens barn inte behöver så lång introduktionsperiod. Det kanske kan vara svårt att få ledigt från arbetet så länge (14 dagar). Men sett på lite längre sikt så är ditt liv på arbetet och hemma beroende av hur det går på förskolan. Därför är det värt att satsa lite tid i början.

Alla barn behöver en introduktionsperiod och 14 dagar brukar vara lagom. En del barn gör sig hemmastadda fort, andra tar lite längre tid på sig och kan därför behöva några dagar till. En bra



introduktion förutsätter ett bra samarbete mellan vårdnadshavare och personal. En trygg anknytning behövs och är en värdefull och viktig grund för relationsskapande med alla på förskolan. Under denna tid kommer personalen att lära känna barnet, dess vanor och individuella behov och se till att barnet får en plats i gemenskapen. De första dagarna kommer barnet att vara kortare stunder sen ökar vi timmarna succesivt under 14 dagar. En introduktion är väldigt individuell och vi kommer att planera senare delen av introduktionsperioden i samråd med er. Våga fråga, det är inte bara barnet som skall introduceras på förskolan. Även du som vårdnadshavare behöver bli hemmastadd där och känna trygghet med vår omsorg av ditt barn. Du bör veta VAD man gör i verksamheten, HUR man gör och VARFÖR. Under introduktionen hinner du se en del och personalen berättar även för dig om det.

Introduktionen från en avdelning till en annan sköts av personalen.

Bra att veta

Öppettider

Förskolans öppettider är kl.06.30-18.30. Förskolan är stängt på lördagar, söndagar och helgdagar. Vår öppning- och stängningstid kan variera från 06.30 till 07.00 och 17.15 till 18.30, detta beror på vilka behov barnen har. Öppning- och stängningsavdelning är Blåa, av säkerhetsskäl är endast Blåa dörr öppen mellan kl.6.30-7.30 och 16.30-18.30. Då är det Blåas telefonnummer som gäller.

Lämning- & Hämtnings tider

Barnets placeringstid på förskolan utgår från vårdnadshavarnas arbete, studietid, 15-timmarsreglerna, restid samt tid att samtala kring barnet. Den tid ni satt som starttid är den tid ni tidigast lämnar ert barn. Den tid ni satt som sluttid är den tid ni skall ha lämnat förskolan med ert barn. För av- och påklädning ansvarar ni som vårdnadshavare. För barnets bästa, kom i god tid innan måltid. Frukosten ska vara en lugn stund för barnen. Mellan kl.8.00-8.30 har personalen inte möjlighet att ta emot ditt barn på ett bra sätt då sitter pedagogerna tillsammans med barnen vid frukostbordet.

Undvik att hämta eller lämna mitt under en måltid.

Det är viktigt att Ni tar kontakt med någon personal då ni lämnar ert barn så vi vet att barnet kommit. Detsamma gäller vid hämtning, ansvaret går över då vi säger hej och hej då.

Det är viktigt att ni meddelar förskolan om man är försenade.

Det är också viktigt att du som vårdnadshavare följer ditt schema eftersom vår schemaläggning grundas på barnens vistelsetid och vi anpassar våra arbetstider, personal och beläggning efter det.



Om någon annan än Ni som vårdnadshavare hämtar barnet ska ni meddela oss. Har ni planer på att vara lediga underlättar det för oss om vi så snart som möjligt får vet det.

Vid avdelningarnas hallar och i appen IST Home skola (blogginlägg/händelser) finns viktig information och anslag till er som vi förväntar oss att ni läser. Barnen får inte ta med sig leksaker hemifrån till förskolan. Självklart okey med snuttefilt, napp eller liknande till sovvilan.

Personblad/Samtycke

När ni börjar och vid varje nytt verksamhetsår skickas ett digitalt personblad/samtycke med olika uppgifter ut till er, som ska fyllas i av er vårdnadshavare.

Fotografering

Älmhults kommun har riktlinjer som hanterar fotografering i kommunens förskolor och skolor. För att kunna hålla på integriteten för respektive familj så mycket som möjligt och utifrån GDPR har vi på förskolorna tillsammans bestämt att vi har fotoförbud för er vårdnadshavare och övriga anhöriga på de aktiviteter ni deltar i. Vi tar inga gruppbilder som vi lämnar ut.

Kontaktuppgifter

Vårdnadshavarnas kontaktuppgifter, telefonnummer och mailadresser skrivs in via e-tjänst på kommunens hemsida. Viktigt att ni uppdaterar där när det behövs, förskolan använder detta system för att komma åt era kontaktuppgifter samt skickar mejl. Vi ska kunna nå er under hela dagen.

Schema

Fylls i via appen IST Home Skola som ni ladda hem på er mobil. Vid ändringar av schemat, frånvaro och ledighet ska det skrivas in i appen.

Kläder

Märk barnets kläder och ev. nappar, gosefaltar, gosedjur. Det ska alltid finnas regnkläder stövlar samt extrakläder (strumpor, byxor, tröja, varm tröja/fleece och mössa för kalla dagar, solhatt/keps till riktigt varma dagar, underkläder om barnet använder det). Vi är ute i alla väder. Förskolan tillhandahåller inte några extrakläder.

Använder barnet blöjor så ska det också finnas, förskolan föredrar Up&go så att barnen själva kan träna sin självständighet.

Mat

Vid önskemål om specialkost av medicinska skäl eller andra skäl t ex religiösa eller etniska ska man fylla i det digitalt i IST formulär och meddela avdelningspersonalen.

Sjukdom

På förskolan umgås barnen mycket nära varandra och därför sprids smitta lätt. Av hänsyn och respekt för övriga i barngruppen förväntar vi oss att barnen är hemma tills de är friska. Vid sjukdom ring eller sms: a så tidigt som möjligt och meddela personalen. Meddela dagen innan barnet kommer tillbaka till förskolan, gärna innan kl.14.00.



Socialstyrelsen rekommenderar en symptomfri dag innan barnet kommer tillbaka till förskolan. Vid feber bör barnet vara friskt utan febernedsättande medel ett dygn. Vid magsjuka behöver barnet vara hemma 48 timmar efter sista kräkning/diarré för att förhindra smittspridning. Låt barnets **allmäntillstånd avgöra** om det kan återgå till förskolan. Med detta menas att barnet ska vara piggt, feberfritt, äter och orka delta i förskolans normala aktiviteter, som också kan innebära utomhusvistelse i flera timmar.

Räkna med att ditt barn kan råka ut för en del sjukdomar i början av förskolevistelsen. Det brukar stabiliseras så småningom.

När du och ditt barn ska ha ledighet och/eller semester

Såväl vårdnadshavare som barn mår bra av en sammanhängande ledighet. Det innebär att ledig vårdnadshavare = ledigt barn.



Samplanering sker mellan alla kommunens förskolor under semesterperioden, fyra veckor och jul, ca. två veckor då bara en/två förskolor i kommunens centralort har öppet. Kan även förekomma vid klämdagar. Det är mycket viktigt att ni meddelar oss på förskolan om det bli någon förändring av ert omsorgsbehov efter att ni lämnat in ert omsorgsbehov. För oss på förskolan är det väldigt svårplanerat om man som vårdnadshavare lämnar in att man behöver omsorg under sommar/jul sammanslagningen och sen inte kommer. Det påverkar både personalens önskemål om ledighet och kökets planering av mat.

Kompetensutveckling för personalen

För att utveckla personalens kompetens och utveckla verksamhetens kvalitet har förskolan stängt fyra dagar per år. Information om vilka dagar detta sker ska meddelas till vårdnadshavarna minst två månader i förväg. I möjligaste mån uppmuntras vårdnadshavarna att ordna egen omsorg för barnet dessa dagar. För de som inte kan ordna eget alternativ erbjuds det omsorg på en annan förskola. Som

komensation erbjuds vårdnadshavarna möjlighet till att lämna sitt barn på fyra andra valfria dagar under året.

Vikarier

När personal är sjuka eller är borta av annan frånvaro sätts ibland vikarier in eller så hjälper man varandra mellan avdelningarna.

Studerande

Förskolan tar ibland emot studerande från universitet, högskolan, gymnasieskolan och grundskolan.

Barnteam

Förskolans personal har tillgång till ett barnteam där personalen kan få stöd och råd för att utveckla undervisningen. I barnteamet ingår samordnaren på Familjecentralen, psykolog, specialpedagog och familjebehandlare.

Sekretess/tystnadsplikt

Gäller för alla som arbetar inom förskolan. Personalen får inte berätta för någon utomstående det man får veta om angående barnen och om deras familjer.

Anmälningsplikt

Alla som arbetar i förskolan har anmälningskyldighet om man känner oro för att ett barn far illa. Det kan handla om sviktande omsorg (hygien, kläder) och övergrepp (fysiska och psykiska). Det är förskolan som anmäler, men sociala myndigheter som utreder alternativt polisen.

Klagomålsrutiner

Kommunen har en plan och turordning hur man går tillväga om du/ni har synpunkter på vad som händer i förskolan. Vänd dig i första hand till avdelningspersonalen eller annan berörd personal. I andra hand vänder du dig till rektorn. Därefter verksamhetschef, förvaltningschef och sist Skolinspektionen. Om du inte känner att du blivit hörd i denna turordning så finns möjligheten att lägga in synpunkter på kommunens hemsida. Bra att veta är att ditt inlägg som skickas till förvaltningen och via hemsidan blir en offentlig handling.

Födelsedagar

Förskolan firar när barnen fyller år. Några dagar innan barnet ska firas får ni en lapp med er hem där ni skriver ner en "födelseberättelse". Där ska ni vårdnadshavare kortfattat berätta om saker som har hänt under barnets liv. På förskolan får barnet sedan gå sin "födelsedagspromenad" runt en sol bärandes på en jordglob lika många varav som barnet fyller, som en symbol för jordens varv runt solen. Förskolan står för det som bjuds på.

Förskolan arbetar utifrån ett värdegrundsperspektiv där alla ska få möjlighet att känna delaktighet och gemenskap. För att barn inte ska uppleva ett utanförskap vill vi

att ni sköter inbjudan till kalas hemifrån. Det vill säga; vi vill inte att ni delar ut eller lägger inbjudningskort på barnens hyllor här på förskolan.

Trivselundersökning

Varje år under våren har ni vårdnadshavare möjligheten att utvärdera vår verksamhet utifrån en trivselundersökning som kommunen lämnar ut till er via utbildningsförvaltningens hemsida och e-tjänst. För vår förskolans utveckling är er utvärdering mycket värdefull för oss.

Försäkring

Ert barn är försäkrat, kommunen har en olycksfallsförsäkring för barn och elever inom Älmhults kommuns verksamheter. Mer info finns på kommunens hemsida.

Förskolans dag

Förskolans dag firas den tredje torsdagen i maj varje år av barn och personal för att synliggöra förskolan och dess verksamhet.

Vi gör vårt bästa för att ni och ert barn ska ha det bra och känna er trygga med oss! Om det är något ni undrar över FRÅGA OSS!

Vi hoppas att vi får en bra tid tillsammans.

