

Budget 2011

Plan 2012 - 2013



Älmhults
kommun

Antagen av kommunfullmäktige 2010-06-23

	Bokslut 2009	Budget 2010	Budget 2011
Årets resultat, tkr	9 372	5 961	955
Utdebitering	20,60	20,60	20,60
Verksamhetens nettokostnad, tkr	620 866	645 989	656 331
Nettokostnaden i procent av skatteintäkter och utjämningsbidrag %	98,1	98,6	99,6
Nettoinvesteringar, tkr	50 545	53 500	91 250
Låneskuld, tkr	105 000	160 000	160 000
Antal invånare	15 570	15 351	15 578

Överraskande Älmhult - internationellt & nära

ÄLMHULTS KOMMUN augusti 2010

Ansvarig sammanställare:
Camilla Åström
Inga-Lill Fritsch

Layout & sättning:
Carina Glanshagen

Omslag:
Vattentornet i Älmhult med konst-
verket "Regndans" av Arne Persson

INNEHÅLLSFÖRTECKNING

KOMMUNALRÅDET HAR ORDET	4
KOMMUNVISION	5
KOMMUNÖVERGRIPANDE VERKSAMHETSIDÉ	6
KOMMUNÖVERGRIPANDE MÅL	6
ORGANISATION	7
EKONOMI	
Resultatbudget 2011, plan 2012-2013	8
Balanskrav	8
Kassaflödesanalys budget 2011, plan 2012-2013	9
Balansbudget 2011, plan 2012-2013	10
Finansiellt mål och nyckeltal	11
Skatter och utjämningsbidrag	12
Driftsbudget 2011, plan 2012-2013	13
-LSS-budget 2011, plan 2012-2013	14
Investeringsbudget 2011-2014	14
Finansnetto	15
Pensioner	15
Kostnadskompensation	15
Oförutsett	15
NÄMND/FÖRVALTNING	
Politisk organisation	16
Kommunledningsförvaltningen	17
Tekniska förvaltningen	18
Miljö- och byggnämnden	19
Kultur- och fritidsnämnden	20
Utbildningsnämnden	21
Socialnämnden	22
Gemensamma nämnden för familjerätt	23
ÖVRIGT	
Förändringar gentemot plan för respektive nämnd/förvaltning	24
Budgetjusteringar	25
Kommunfullmäktiges budgetbeslut 2010-06-23, § 92	26

KOMMUNALRÅDET HAR ORDET

En småländsk budget

Ett visst ljus skymtar nu i tunneln efter den kris som drabbade Älmhults kommun, liksom andra kommuner och landet Sverige som helhet. Vissa tecken på återhämtning hos företagen syns, något fler människor får arbete men samtidigt är det fortfarande svårt att sja om framtiden. Har vändningen verkligen kommit? Eller finns det risk för bakslag då det finns länder i världen som har svåra ekonomiska år framför sig – kan detta påverka Sverige som är ett exportberoende land?

Experter som gör prognoser har erkänt att de senaste åren har varit oerhört svåra att prognosticera och därmed förutspå.

Hur ska då Älmhult hantera den osäkra situationen som fortfarande finns kvar?

Då gäller det att vara smålänning när budgeten ska läggas. Det som kännetecknar smålänningen (enligt Wikipedia) är seghet, påhittighet och företagsamhet. Därför läggs nu en budget som kännetecknas av **seghet/envishet**. Redan tidigare finns en modell för budgetarbetet som bygger på framförhållning och vi har varit måna om varje skattekrona - detta arbetet fortsätter. Uthållighet möjliggör en budget utan stora omkastningar varje år. Varje nämnd, förvaltning och verksamhet ska i god tid veta vad som gäller - alltid med tanken på att varje krona ska användas på bästa sätt.

Påhittighet handlar om att vara småländskt klurig. Att göra saker på ett annat sätt men där fokus hela tiden är att förbättra servicen till kommuninvånarna, med befintliga medel/pengar. Entreprenörskap är ett av de strategiska områden som lyfts fram i kommunens vision. Där talar vi om ”kreativ och effektiv service”. Med de medel och resurser som finns hittas nya kreativa lösningar.

Älmhult är **företagsamt** idag och kan bli ännu mer företagsamt. Med fler företag kan fler människor få arbete och kommunen kan få fler skattekronor att fördela till verksamheterna inom till exempel skola och omsorg. En viktig satsning i budgeten är därför att inrätta en tjänst som näringslivsutvecklare, för att stötta företagen som finns idag och för att fler nya företag ska hitta till Älmhult. Minst lika viktigt är att alla som på olika sätt kommer i kontakt med företagen ger dem en god service så att näringslivet kan fortsätta att utvecklas.

På så vis har en småländsk budget skapats som är sparsam men ändå kreativ, som tar tillvara varenda skattekrona på bästa sätt - men som också genom rätt satsningar, ska hjälpa kommunen att bli mer företagsam och attraktiv.



Elizabeth Peltola
Elizabeth Peltola
Kommunstyrelsens ordförande

KOMMUNVISION

Överraskande Älmhult - internationellt & nära

Med denna vision ska vi tillsammans ta oss an utmaningen
att utveckla vår kommun i rätt riktning.

Strategiska områden och inriktningar



KOMMUNÖVERGRIPANDE VERKSAMHETSIDÉ

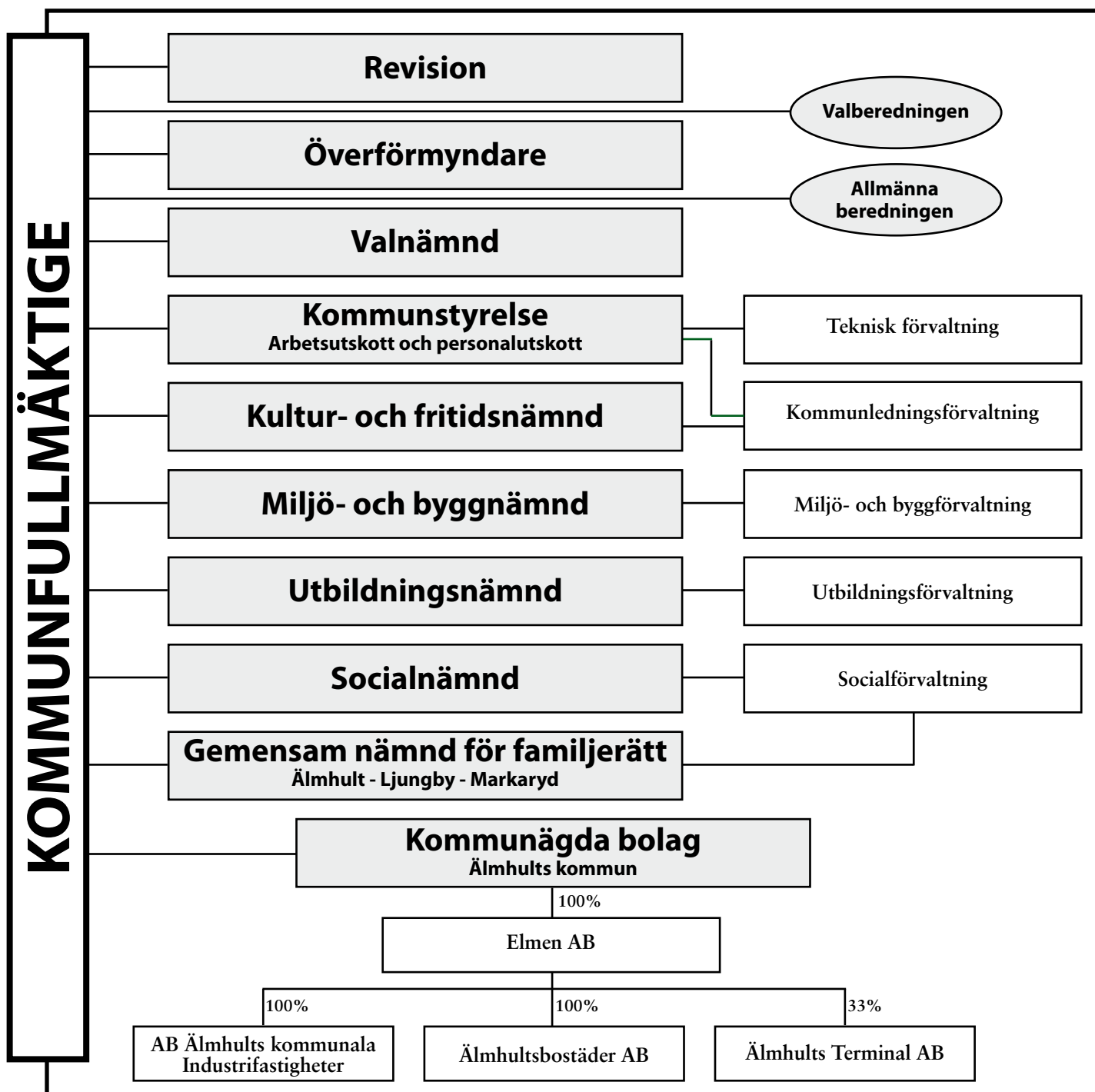
Med kompetens och engagemang ger vi service för att tillgodose invånarnas och näringslivets gemensamma behov inom kommunens verksamhetsområde. Med gott bemötande och god tillgänglighet är Älmhult en attraktiv kommun för alla.

KOMMUNÖVERGRIPANDE MÅL

Strategiska områden	Mål	Mätning
LEVA OCH BO * öppet kulturliv och berikande fritid * attraktivt och unikt boende * ett tryggt liv	Ökad befolkning	Förändring antal invånare jämfört med föregående år (31 december) Förändring antal invånare under de fem senaste åren*
INFRASTRUKTUR * goda kommunikationer * ändamålsenliga anläggningar * utvecklad informationsteknologi	Förbättrad kollektivtrafik	Avstämning av förändringar i kollektivtrafiken och arbetet som sker för att förbättra den
ENTREPRENÖRSKAP * lärande hela livet * kreativ och effektiv service * bra samspel med näringslivet	Ökat antal alternativa driftsformer	Antal intra- och entreprenader
	Ökat entreprenöriellt förhållningssätt i den kommunala verksamheten	Bemötandeundersökningar
HÅLLBAR UTVECKLING * god ekonomi * god miljö och folkhälsa * engagerade medborgare	Förbättrad folkhälsa bland kommunens invånare	Ohälsotal (Försäkringskassan)* Andelen i årskurs 8 och gymnasiet årskurs 2 som dricker alkohol en gång i månaden eller oftare (enkät Landstinget Kronoberg)
	Ökad medborgardialog	Antalet arrangemang av allmänna beredningen

* mätten finns med i "Kvalitet i korthet"

ORGANISATION



EKONOMI

Resultatbudget 2011, plan 2012-2013

Resultatbudgeten som är baserad på senaste prognosen för skatteintäkter/utjämningsbidrag innebär att årets resultat blir 955 tkr för 2011, - 6 441 tkr för 2012 och - 4 270 tkr för 2013. Resultaten förutsätter att nämndernas anslag för oförutsett inte används.

Planen för 2011 (KF november 2009) innebar ett resultat på - 715 tkr. Budget 2011 innebär ett resultat på 955 tkr, det vill säga 1 670 tkr högre än plan. Ökade skatteintäkter/utjämningsbidrag med totalt 7 818 tkr har till större delen använts till olika satsningar. I nedanstående tabell redovisas vilka förändringar som skett sedan planbeslutet i november 2009.

Balanskrav

Balanskravet innebär att kommunen måste ha balans mellan intäkter och kostnader i resultaträkningen. Om kostnaderna överstiger intäkterna ska det anges på vilket sätt det negativa resultatet ska regleras. Realisationsvinster får inte räknas in i balanskravet. Det finns inga tidigare underskott som måste återställas.

Förändring sedan planbeslut, tkr	2011
Årets resultat 2011 enligt plan (KF november 2009)*	-715
Ökade skatteintäkter/utjämningsbidrag p g a ökat invånarantal	9 078
Prognos skatteintäkter/utjämningsbidrag	-1 260
Uppdaterad kostnadskompensation	39
Uppdaterad budget oförutsett	-99
Förändring interna poster	-1 098
Förbättrat finansnetto	1 200
<u>Övergripande</u>	
Kompensation höjd internhyra	-4 315
Sänkt budget för sänkt arbetsgivaravgift	5 140
<u>Kommunledningsförvaltningen</u>	
Näringslivsutvecklare	-1 000
Folkhälsoarbete inkl brottsförebyggande	-500
Kapitaltjänst/driftskostnad bredband	-1 400
<u>Kultur- och fritidsnämnden</u>	
Ytterligare kompensation multibassäng senare- läggs till 2012	2 000
Kultur och fritidsnämnden, Silverdalen	-100
Kultur och fritidsnämnden, hyra kulturhus	-800
<u>Utbildningsnämnden</u>	
Utökning LSS utöver plan	-549
Utökad budget	-1 200
Tillfälligt anslag permanentas	-4 000
<u>Socialnämnden</u>	
Tillfälligt anslag till äldreboende upphör 2011 istället för 2012	1 000
Utökning LSS utöver plan	-466
Nytt resultat, tkr:	955

*Det budgeterade resultatet förutsätter att budgeten för oförutsett inte används.

Resultatbudget, tkr	Bokslut 2009	Prognos april 2010	Budget 2011	Plan 2012	Plan 2013
Verksamhetens nettokostnad	-620 866	-646 529	-656 331	-678 729	-696 160
Skatteintäkter	557 581	562 188	573 894	596 850	623 708
Utjämningsbidrag	75 347	111 678	85 392	78 938	73 682
Finansiella intäkter	1 929	1 400	2 500	2 500	2 500
Finansiella kostnader	-4 619	-3 500	-4 500	-6 000	-8 000
Resultat före extraordinära poster	9 372	25 237	955	-6 441	-4 270
Extraordinära poster			0	0	0
Årets resultat	9 372	25 237	955	-6 441	-4 270

Kassaflödesanalys budget 2011, plan 2012-2013

Årets kassaflöde 2011 visar en ökning av de likvida medlen med 2 755 tkr. Det beror på att nyupplåning beräknas ske med 50 000 tkr på grund av omfattande investeringar. Även

2012 och 2013 beräknas nyupplåning ske med 50 000 tkr respektive år.

Belopp i tkr	Bokslut 2009	Prognos april 2010	Budget 2011	Plan 2012	Plan 2013
DEN LÖPANDE VERKSAMHETEN					
Årets resultat	9 372	25 237	955	-6 441	-4 270
Justeringar för :					
Avskrivningar	38 068	37 178	43 224	46 974	50 657
Realisationsförlust	53				
Gjorda avsättningar	4 207	1 899	-174	548	711
Ianspråktaga avsättningar	-1 060				
Justering för övriga ej likviditetspåverkande poster	-977				
Medel från verksamheten före förändring av rörelsekapital	49 663	64 314	44 005	41 081	47 098
Ökning/minskning av kortfristiga fordringar	-18 547	0	0	0	0
Ökning/minskning förråd och varulager	1	0	0	0	0
Ökning/minskning av kortfristiga skulder	44 937	0	0	0	0
Ökning/minskning av omsättningstillgångar	1 929	1 359	0	0	0
KASSAFLÖDE FRÅN DEN LÖPANDE VERKSAMHETEN	77 983	65 673	44 005	41 081	47 098
INVESTERINGSVERKSAMHETEN					
Investering i materiella anläggningstillgångar	-52 697	-78 600	-93 250	-91 250	-90 250
Investering i omsättningstillgång	-3 721				
Investering i finansiella anläggningstillgångar	-785				
Försäljning av materiella anläggningstillgångar	3 094	600	2 000	2 000	2 000
Investeringbidrag materiella anläggningstillgångar	1 258				
KASSAFLÖDE FRÅN INVESTERINGSVERKSAMHETEN	-52 851	-78 000	-91 250	-89 250	-88 250
FINANSIERINGSVERKSAMHETEN					
Nyupptagna lån	0	5 000	50 000	50 000	50 000
Amortering av skuld	-5 000				
Ökning/minskning av långfristiga fordringar	-1 095				
KASSAFLÖDE FRÅN FINANSIERINGSVERKSAMHETEN	-6 095	5 000	50 000	50 000	50 000
ÅRETS KASSAFLÖDE	19 037	-7 327	2 755	1 831	8 848
Likvida medel från årets början	50 086	69 123	61 796	64 551	66 382
Likvida medel vid årets slut	69 123	61 796	64 551	66 382	75 229

Balansbudget 2011, plan 2012-2013

Balansbudgeten beskriver kommunens finansiella ställning vid en viss tidpunkt. Den visar hur kapitalet har använts (tillgångar) och hur det har skaffats fram (eget kapital, avsättningar och skulder).

Under 2011 beräknas omfattande investeringar ske, vilket innebär att värdet på anläggningstillgångarna ökar och att nyupplåning måste ske. Låneskulden beräknas till 160 000 tkr 2011, 210 000 tkr 2012 och 260 000 tkr år 2013.

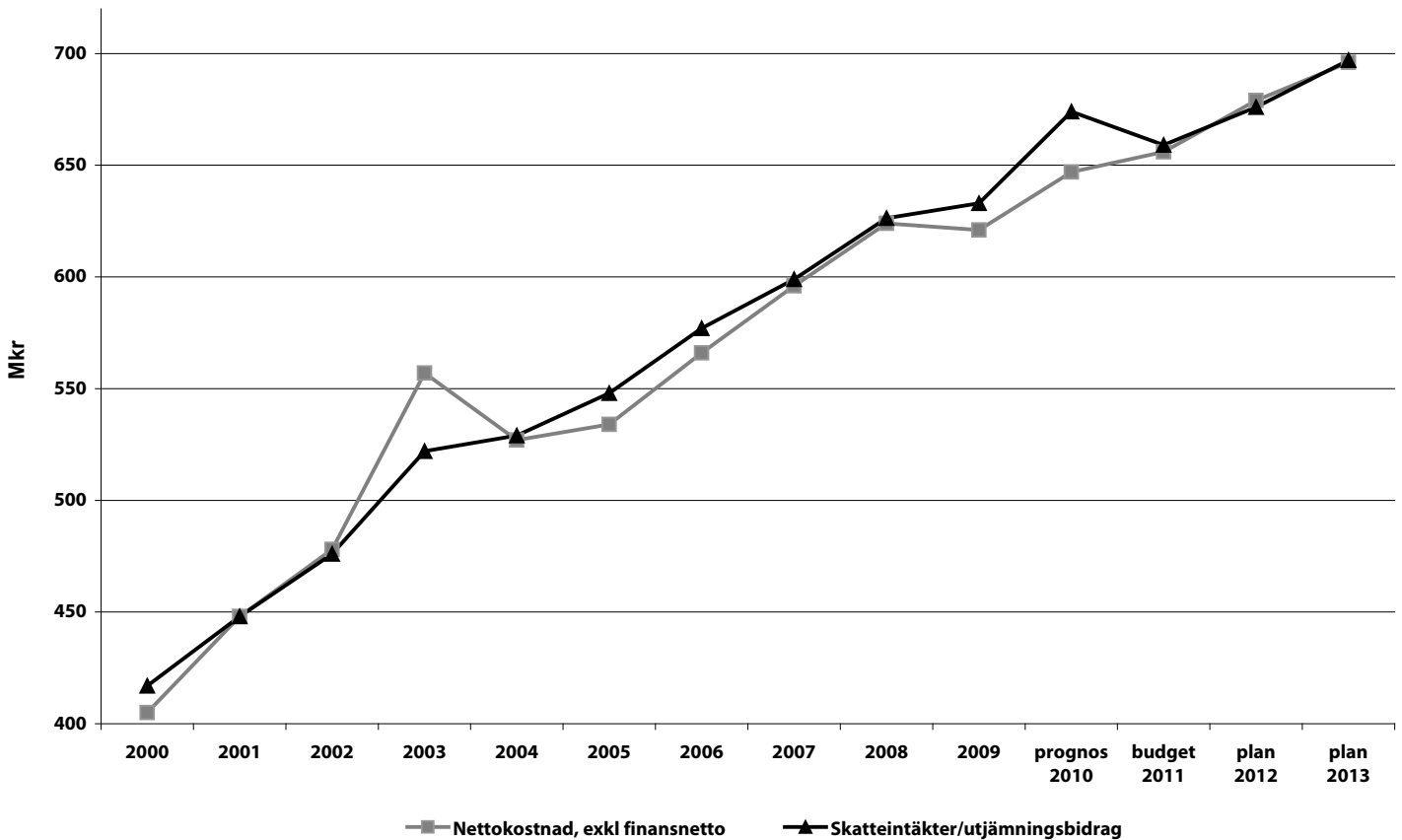
Belopp i tkr	Bokslut 2009	Prognos april 2010	Budget 2011	Plan 2012	Plan 2013
TILLGÅNGAR					
Anläggningsstillgångar					
Materiella anläggningstillgångar	641 842	682 664	730 690	772 966	810 559
Finansiella anläggningstillgångar	26 627	26 627	26 627	26 627	26 627
Summa anläggningstillgångar	668 469	709 291	757 317	799 593	837 186
Omsättningstillgångar					
Förråd	70	70	70	70	70
Exploateringsfastigheter	5 151	3 792	3 792	3 792	3 792
Fordringar	40 093	40 093	40 093	40 093	40 093
Kortfristiga placeringar	12 100	12 100	12 100	12 100	12 100
Kassa och bank	69 123	61 796	64 551	66 382	75 229
Summa omsättningstillgångar	126 537	117 851	120 606	122 437	131 284
SUMMA TILLGÅNGAR	795 006	827 141	877 923	922 030	968 470
EGET KAPITAL, AVSÄTTNINGAR OCH SKULDER					
Eget kapital					
Ingående eget kapital	467 942	477 313	502 551	503 506	497 065
Periodens resultat	9 372	25 237	955	-6 441	-4 270
Summa eget kapital	477 313	502 550	503 506	497 065	492 795
Avsättningar					
Avsättningar för pensioner med mera	7 717	7 717	7 717	7 717	7 717
Avsättning återställning avfallsanläggning	18 387	18 387	18 387	18 387	18 387
Summa avsättningar	26 104	26 104	26 104	26 104	26 104
Skulder					
Långfristiga skulder	105 000	110 000	160 000	210 000	260 000
Kortfristiga skulder	186 588	188 487	188 313	188 861	189 571
Summa skulder	291 588	298 487	348 313	398 861	449 571
SUMMA EGET KAPITAL, AVSÄTTNINGAR OCH SKULDER	795 005	827 141	877 923	922 030	968 470

Finansiellt mål och nyckeltal

Det finansiella målet är att årets resultat ska vara minst 1 % av skatteintäkter och utjämningsbidrag. Det uppnås inte under något av åren 2011-2013. För att uppnå målet 2011 krävs ett resultat på cirka 6 600 tkr.

	Mål	Bokslut 2009	Prognos april 2010	Budget 2011	Plan 2012	Plan 2013
Årets resultat/skatteintäkter och utjämningsbidrag	minst 1 %	1,5%	3,7%	0,1%	-1,0%	-0,6%
Kassalikviditet		68%	63%	64%	65%	69%
Soliditet		60,0%	61,0%	57,4%	53,9%	50,9%

Verksamhetens nettokostnad samt skatteintäkter och utjämningsbidrag



Den höga nettokostnaden 2003 beror på pensionskostnaderna. En del av ansvarsförbindelsen löstes in till en kostnad av 42,3 mkr inklusive löneskatt.

Skatter och utjämningsbidrag

Jämfört med planen som fastställdes i november 2009 har skatteintäkter och utjämningsbidrag 2011 ökat med 9 078 tkr på grund av ökat invånarantal. Avstämningsdatum är 1 november året innan. Antalet invånare 1 november 2009 var 15 578, vilket är 227 fler än vad planen var baserad på.

Bortsett från befolkningsökningen sjunker skatteintäkter och utjämningsbidrag med 1 260 tkr. Det beror på att kommunen

kommer att betala 4 658 tkr mer i kostnadsutjämnning och 2 695 tkr mer i LSS-utjämnning jämfört med 2010.

Totalt beräknas skatteintäkter och utjämningsbidrag 2011 till 659 286 tkr baserat på oförändrad skattesats på 20,60 kr och ett invånarantal på 15 578. En kronas utdebitering motsvarar cirka 28 miljoner kr. Förändringar i antalet invånare innebär cirka +/- 40 tkr per invånare.

Skatteintäkter/utjämningsbidrag Belopp i tkr	Bokslut 2009	Prognos april 2010	Budget 2011	Plan 2012	Plan 2013
<i>Invånarantal</i>	15 351	15 578	15 578	15 578	15 578
Skatteintäkter före utjämnning	575 628	553 831	573 894	596 850	623 708
Slutavräkning 2008	558				
Slutavräkning 2009	-18 605	1 643			
Slutavräkning 2010		6 714			
Inkomstutjämnning	80 946	88 436	85 991	83 965	82 579
Kostnadsutjämnning	-6 094	-5 219	-9 876	-9 876	-9 876
Regleringsbidrag/avgift	-7 516	3 997	2 684	-1 744	-5 614
Utjämningsystem för LSS-kostnader	-16 996	-16 466	-19 145	-19 145	-19 145
Statsbidrag kommunal fastighetsavgift	25 007	25 738	25 738	25 738	25 738
Tillfälligt konjunkturstöd		15 192			
Summa skatteintäkter/utjämningsbidrag	632 928	673 866	659 286	675 788	697 390

För att mildra effekterna av den ekonomiska krisen får kommunerna 2010 ett tillfälligt konjunkturstöd på 977 kr/in-

vånare. Det upphör 2011 men anslaget för kommunalekonomisk utjämnning ökar med 374 kr/invånare.

Driftsbudget 2011, plan 2012 - 2013

Belopp i tkr	Bokslut 2009	Budget 2010*	Budget 2011	Plan 2012	Plan 2013
Politisk organisation	7 129	8 163	7 806	7 993	8 472
Nämnder/förvaltningar					
Kommunledningsförvaltningen	60 559	61 360	69 758	72 876	75 454
Tekniska förvaltningen	32 007	32 622	33 392	34 177	35 102
Miljö- och byggnämnden	6 490	6 862	7 163	7 126	7 319
Kultur- och fritidsnämnden	25 113	26 964	28 334	31 069	31 903
Utbildningsnämnden	280 064	283 765	286 144	292 635	300 560
Socialnämnden	225 433	241 564	248 528	256 220	262 494
Gemensamma nämnden familjerätt			570	577	584
Avdrag oförutsett		-3 849	-13 610	-14 029	-14 414
Summa nämnder	629 666	649 288	660 279	680 651	699 002
Under kommunstyrelsen					
Pensionsåtaganden	42 983	35 500	37 000	40 000	40 000
KS strategiska satsningar	0	2 051	2 061	2 261	2 261
Flyktingverksamhet	367	2 035	2 035	2 035	2 035
Konstfonden	66	100	100	100	100
Förändring semesterlöneskuld	-760				
Realisationsvinst	-313				
Realisationsförlust	53				
Försäkringsersättning Silverdalen	45				
Summa totalt	679 236	697 137	709 281	733 040	751 870
Avgår interna poster	-58 370	-51 148	-52 950	-54 310	-55 710
Verksamhetens nettokostnad	620 866	645 989	656 331	678 729	696 160

* *exklusive tilläggsbudget*

Utbildningsnämndens slutliga budget fastställs av kommunfullmäktige i november.

Tidigare år har gemensamma nämnden för familjerätt ingått i socialnämndens budget, men från och med 2011 blir budgeten skild från socialnämnden.

1 december 2010 träder etableringsreformen i kraft. Den innebär att arbetsförmedlingen tar över vissa delar av kommunernas ansvar inom flyktingmottagandet. Eftersom det råder viss osäkerhet kring den nya ersättningen från Migrationsverket kommer flyktingbudgeten att fastställas av kommunfullmäktige i november.

EKONOMI

LSS-budget 2011, plan 2012-2013

Kommunfullmäktige beslutade 2010-06-23 att socialnämnden övertar LSS-verksamheten för barn upp till 18 år från utbildningsnämnden. Budgetmedel

översöks från utbildningsnämnden till socialnämnden. Budgeten för LSS 2011 innebär jämfört med plan en utökning med 1 015 tkr.

Nämnd/förvaltning Belopp i tkr	Bokslut 2009	Budget 2010	Budget 2011*	Plan 2012*	Plan 2013*
Utbildningsnämnden	2 175	3 380			
Socialnämnden	30 938	34 446	41 435	43 371	42 759
Totalt LSS	33 113	37 826	41 435	43 371	42 759

* kostnadskompensation tillkommer

Investeringsbudget 2011-2014

Investeringsbudgeten fastställs per mandatperiod. Under mandatperioden tilläggsbudgeteras eventuella avvikelser från respektive års budget nästkommande år. Den totala investerings-

budgeten för kommunen (samtliga nämnder) åren 2011-2014 är 357 000 tkr. Inedanstående sammanställning redovisas fördelning per nämnd och år.

Nämnd/förvaltning Belopp i tkr	Budget 2011	Budget 2012	Budget 2013	Budget 2014	Budget 2011-2014
Kommunledningsförvaltningen	2 900	1 000	1 000	1 000	5 900
Bredband	10 000	10 000	10 000	10 000	40 000
Tekniska förvaltningen	70 000	70 000	70 000	70 000	280 000
Miljö- och byggnämnden	100	0	0	0	100
Kultur och fritidsnämnden	1 000	1 000	1 000	1 000	4 000
Utbildningsnämnden	3 000	3 000	2 000	2 000	10 000
Socialnämnden	1 200	1 200	1 200	1 200	4 800
Konstfond	50	50	50	50	200
Internbank	3 000	3 000	3 000	3 000	12 000
Total investering	91 250	89 250	88 250	88 250	357 000

Finansnetto

I maj 2010 har kommunen en låneskuld på 100 000 tkr. Under året bedöms ytterligare upplåning ske med 10 000 tkr. Kommande budget är baserad på ytterligare upplåning med 50 000 tkr per år. Det ger en låneskuld på 160 000 tkr 2011, 210 000 tkr 2012 och 260 000 tkr 2013. Finansnettot beräknas enligt nedan:

2011	- 2 000 tkr
2012	- 3 500 tkr
2013	- 5 500 tkr

Pensioner

Från och med 1998 redovisas kommunens pensionsskuld i enlighet med den blandade modellen. Det innebär att man skiljer på pensionsrätter intjänande till och med 1997-12-31 och pensionsrätter intjänade från och med 1998-01-01. Pensionsrätter till och med 1997-12-31 redovisas som en ansvarsförbindelse utanför balansräkningen.

Pensionsskulden från 1998-01-01 som avser förutbestämd ålderspension och pension för efterlevande, har från och med 2002 tecknats en pensionsförsäkring. Den avgiftsbestämda ålderspensionen (individuella delen från 1998) betalas ut varje år i mars månad året efter intjänandet.

Budget för pensioner:

2011	37 000 tkr
2012	40 000 tkr
2013	40 000 tkr

Pensionskostnaderna är beräknade utifrån KPA:s pensionsskuldsprognoz från 2009-12-31.

Kostnadskompensation

Fram till 2009 har nämnderna fått kompensation för årets lönerrevision efter faktiskt utfall. Från och med 2009 får nämnderna istället en generell kostnadskompensation och inte efter faktiskt utfall. Kompensationen beräknas utifrån ett index bestående av Sveriges kommuner och Landstings (SKL) prognos för förändring av konsumentprisindex och timlönen inom skatteunderlagstillväxten. Tidigare har bara 50 % av KPI ingått i beräkningen av index. Från och med 2011 är det 100 % av KPI.

Ett index tas fram för varje nämnd utifrån andelen personalkostnad av nettokostnad.

Genomsnittligt index för kostnadskompensation:

2011	1,76 %
2012	2,37 %
2013	2,73 %

Nämnderna kompenseras under 2011-2013 för kostnadsökningar enligt nedan.

2011	11 688 tkr
2012	16 017 tkr
2013	18 887 tkr

Oförutsett

I nämndernas budgetar ska minst 2 % av budgeten inte vara avsatt till den löpande driften. Kommunfullmäktige har fastställt riktlinjer för hur anslaget får användas. Det ekonomiska läget innebär dock att anslagen inte får användas under 2011-2013. Definitivt beslut om oförutsett får disponeras beslutas av kommunfullmäktige i november.

2 % av nämndernas budgetar motsvarar:

2011	13 610 tkr
2012	14 029 tkr
2013	14 414 tkr

NÄMND/FÖRVALTNING

Kommunstyrelsen - Politisk organisation

Ordförande Elizabeth Peltola (C)

1:e vice ordförande Bodil Hansen (M)

2:e vice ordförande Monica Haider (S)

Verksamhetsbeskrivning

Kommunfullmäktige väljs direkt av medborgarna vid allmänna val. Fullmäktige utser i sin tur nämnder och styrelser. Följande nämnder/styrelser finns:

Kommunstyrelsen	11	ledamöter
Miljö- och byggnämnden	7	ledamöter
Kultur- och fritidsnämnden	5	ledamöter
Utbildningsnämnden	11	ledamöter
Socialnämnden	11	ledamöter
Valnämnden	5	ledamöter

Kommunfullmäktige

Inför mandatperioden 2007-2010 har antalet ledamöter i kommunfullmäktige reducerats till 41. Ordinarie sammanträdeslokal är Linnésalen i kommunhuset.

Mandatfördelningen under mandatperioden 2007-2010 är:

Socialdemokraterna	15	ledamöter
Centerpartiet	9	ledamöter
Folkpartiet Liberalerna	3	ledamöter
Kristdemokraterna	3	ledamöter
Miljöpartiet de gröna	1	ledamot
Moderata samlingspartiet	8	ledamöter
Vänsterpartiet	1	ledamot
Sverigedemokraterna	1	ledamot *

* ingen företrädare har kunnat utses

Kommunstyrelse

Kommunstyrelsen (ks) är vald av kommunfullmäktige. Arbetet leds av en ordförande som i dagligt tal kallas kommunalråd. Ks viktigaste arbetsuppgifter är att verkställa de beslut

som kommunfullmäktige har fattat samt förbereda de ärenden som fullmäktige skall behandla.

I sin roll är kommunstyrelsen kommunens sammanhållande och strategiska organ. Detta ställer stora krav på framförhållning och strategiskt tänkande. Kommunstyrelsen följer den totala ekonomin och agerar då avvikelser förekommer. Många olika utredningar sker under kommunstyrelsens ledning. Bland de frågor som följs med stor uppmärksamhet för kommunens utveckling är planering, bostäder, infrastruktur, närings- och samhällsliv.

Ks har två utskott: arbetsutskott och personalutskott. Inom personalutskottet hanteras personalfrågor och övergripande policy för dessa. Arbetsutskottet hanterar alla övriga frågor. Presidiet är styrelse i AB Älmhults kommunala industrifastigheter och i Elmen AB

Kommunstyrelsen är i många avseenden kommunens dagliga ansikte utåt mot medborgare och näringsliv. Dit kan alla vända sig med synpunkter och för att få information.

Valnämnd

Valnämnden är aktiv de år som val infaller. Under 2011-2013 kommer det att vara EU-val 2013.

Överförmyndare

Från och med oktober 2007 har kommunfullmäktige utsett en förtroendevald (samt ersättare) till överförmyndare. Just nu handläggs cirka 120 ärenden.

Vänortskontakter

Under kommunstyrelsen finns anslag för vänortskontakter.

Budget

Belopp i tkr	Bokslut 2009	Budget 2010	Budget 2011	Plan 2012	Plan 2013
Driftsbudget, netto	7 129	8 163	7 806	7 993	8 472

Kommunstyrelsen - Kommunledningsförvaltningen

Ordförande Elizabeth Peltola (C)

1:e vice ordförande Bodil Hansen (M)

2:e vice ordförande Monica Haider (S)

Verksamhetsidé

Kommunledningsförvaltningen leder och samordnar verksamheten enligt politiska beslut. Strategiska och kommungemensamma frågor är prioriterade. Vi är tillgängliga, lyhörda och ger ett gott bemötande till alla.

Verksamhetsbeskrivning

Kommunledningsförvaltningen (KLF) är kommunens lednings- och samordningsfunktion. Verksamheten organiseras i fem enheter: kanslienheten, informationsenheten, ekonomi-enheten, personalenheten och serviceenheten.

Förvaltningens arbetsuppgifter är bland annat ansvar för protokoll för kommunstyrelse och kommunfullmäktige, övergripande planering, bredband, säkerhets- och beredskapsfrågor, budget och årsredovisning, arbetsgivaransvar för kommunens anställda, marknadsföring och information, IT-kommunikation samt kost- och måltidsservice.

Övergripande mål

- En attraktiv kommun för invånare och besökare utifrån ett långsiktigt arbete med fokus på strategiska frågor för hela koncernen.

- Ökad kunskap och dialog kring den kommunala verksamheten utifrån en utvecklad kommunikation gentemot medborgare, medarbetare, politiker och besökare.
- Bra näringslivsklimat och goda möjligheter för befintliga företag att expandera och nya företag att etablera sig.
- IT-utvecklad kommun och verksamhet med god beredskap och säkerhet utifrån ett systematiskt och övergripande arbete med IT-, beredskaps- och säkerhetsfrågor.
- Förvaltar kommunens kapital på ett betryggande sätt samt sprider kunskap och förståelse för kommunens ekonomi och upphandlingsprocess.
- En väl fungerande arbetsgivarpolitik där förvaltningar och enheter erhåller efterfrågat stöd och andra insatser.
- Kommunens verksamheter erbjuds en näringsriktig kost med en hög andel ekologiska, kravmärkta, rättvisemärkta och klimatsmarta råvaror.
- Ett aktivt folkhälsoarbete i samverkan med kommunens övriga förvaltningar, andra samhällsfunktioner och kommunens invånare.

Budget

Belopp i tkr	Bokslut 2009	Budget 2010	Budget 2011	Plan 2012	Plan 2013
Driftsbudget, netto	60 559	61 360	69 758	72 876	75 454
Investeringsbudget, netto	671	1 269	12 900	11 000	11 000

Kommunstyrelsen - Tekniska förvaltningen

Ordförande Elizabeth Peltola (C)

1:e vice ordförande Bodil Hansen (M)

2:e vice ordförande Monica Haider (S)

Verksamhetsidé

Tekniska förvaltningen skall tillhandahålla service för kommunala verksamheter, företag och för de som bor eller vistas i kommunen till konkurrenskraftiga priser jämfört med andra alternativ med likvärdig kvalitet.

Långsiktigt tänkande med helhetssyn skall prägla förvaltningen.

Miljö, tillgänglighet, jämställdhet, trygghet och barnperspektiv beaktas i planeringen.

Verksamhetsbeskrivning

Tekniska förvaltningens ansvarsområde omfattar:

- Kommunens mark- och exploateringsverksamhet
- Skog och parkverksamhet; grustäckor
- Gator och vägar; trafikplanering
- Lokaler för kommunala verksamheter
- Vattenförsörjning, omhändertagande av spill- och dagvatten
- Hantering av hushållsavfall och drift av deponi i Åskya
- Räddningstjänsten

- Kalkningsåtgärder; drift av industristamspår. Övriga frågor inom tekniskas kompetensområden (till exempel köp och försäljning fastigheter, tillståndsärenden och allmän planering).

Övergripande mål

- Skapa infrastrukturella förutsättningar för kommunens utveckling och expansion i enlighet med politiska beslut och kommunens vision.
- Säker och trygg miljö för både skyddade och oskyddade trafikanter.
- Samordna och effektivisera fastighetsverksamhet för bästa utveckling av personal och fastighetsbestånd.
- Leverera gott och hälsosamt vatten till våra abonnenter enligt Livsmedelsverkets kvalitetskrav. Omhänderta kommunens spill- och dagvatten på ett driftsäkert och miljövänligt sätt.
- Tillhandahålla god service för avfallshantering, samt genom källsortering och återvinning minska miljöbelastningen.
- Räddningstjänst och övriga förvaltningar skall genom förebyggande verksamhet och samverkan med andra kommuner och aktörer ge god trygghet till kommuninvånare och företag, rädda liv, miljö och egendom.

Budget

Belopp i tkr	Bokslut 2009	Budget 2010	Budget 2011	Plan 2012	Plan 2013
Driftsbudget, netto	32 007	32 622	33 392	34 177	35 102
Investeringsbudget, netto	45 542	111 995	70 000	70 000	70 000

Miljö- och byggnämnden

Ordförande Per Garnegård (M)

Vice ordförande Tommy Lövquist (S)

Verksamhetsidé

Förvaltningens arbete ska präglas av hög kompetens och professionalism kombinerat med en hög servicenivå. Verksamheten ska i samverkan arbeta för en långsiktig hållbar samhällsutveckling. Arbetet ska vara inriktat på rådgivning och information samt tillsyn och kontroll. Miljö- och byggförvaltningen ska genom bra bemötande skapa goda kontakter med sina kunder. Kontoret skall i rollen som lokal myndighet tillse att gällande lagstiftning följs.

Verksamhetsbeskrivning

Miljö- och byggförvaltningens uppdrag är att tillse att lagstiftningen följs inom miljö-, hälso-, livsmedels och bygg- och planområdena. Förvaltningen svarar också för den fysiska planeringen på detaljnivå enligt plan- och bygglagen samt beslut om bostadsanpassningsbidrag. Förvaltning arbetar även med övergripande naturvårdsfrågor, beslutar i strandskyddsärenden, upprättar och underhåller kommunens grundkartor samt byggnads- och adressregister och utför förberedelser inför fastighetsbildning.

Övergripande mål

- Detaljplaner i tillräcklig omfattning ska finnas för bostäder, industrier och samhällsservice i kommunens alla orter. Planerna skall ha en ekologisk och miljömässig helhetssyn.
- Bidra till utveckling god arkitektur och bevarande av arkitektoniskt värdefulla byggnader och miljöer.
- En långsiktigt hållbar miljö och ett bra hälsoskydd
- Säker mat till konsumenterna
- Bra bemötande av kunder och en rättvis och rättssäker handläggning av förekommande ärenden.

Budget

Belopp i tkr	Bokslut 2009	Budget 2010	Budget 2011	Plan 2012	Plan 2013
Driftsbudget, netto	6 490	6 862	7 163	7 126	7 319
Investeringsbudget, netto	0	126	100	0	0

Kultur- och fritidsnämnden

Ordförande Elisabeth Gunnarsson (C) Vice ordförande Ingemar Almkvist (S)

Verksamhetsidé

Kultur- och fritidsnämnden strävar efter att alla kommuninvånare och besökare ska ges möjlighet att påverka, uppleva och delta i kultur- och fritidslivet, vilket är en viktig grund för hälsa och livskvalitet. Genom samarbete skapas förutsättningar för att erbjuda det kultur- och fritidsutbud som efterfrågas. Utbudet ska spegla såväl det traditionella som det nyskapande, såväl det internationella som det nära. Nämnden verkar också för att lyfta fram kultur- och fritidsområdets strategiska betydelse för den lokala och regionala utvecklingen.

Verksamhetsbeskrivning

Bibliotek med huvudbibliotek i centralorten och filialbibliotek runt om i kommunen. Kulturskola som har inriktningar mot musik, teater/drama och dans. Kulturverksamhet som innefattar offentlig kultur, kultur i skolorna, bidrag till föreningar och studieförbund, konstverksamhet samt kulturmiljöarbete. Fritidsverksamhet som har kontakt med föreningar, erbjuder dem olika former av bidrag och tillsammans med dem genomför Idrottsskola för 7- och 8-åringar. Omkring 140 fritidsanläggningar, varav de flesta har föreningsskötsel. Här ingår Haganäsbadet med verksamhet som allmänt bad, simskola och babysim. Ungdomsverksamhet med bland annat öppen fritidsgårdsverksamhet, skoldanser och lovverksamhet.

Övergripande mål

- Mötesplatser och offentliga rum som stimulerar till social gemenskap, upplevelser, lärande och kreativitet.
- Ändamåls- och tidsenliga anläggningar och lokaler.
- Modern och tillgänglig marknadsföring av kultur- och fritidsutbudet, som skapar mervärde.
- Tydligt identifierade målgrupper, en kontinuerlig dialog med dessa och analys av förändringar i målgruppernas behov och önskemål.
- Särskilda tjänster erbjuds dem som av någon anledning har svårt att utnyttja kultur- och fritidsutbudet.
- Främjande av och deltagande i samarbete med föreningar, organisationer, näringsliv, andra kommunala nämnder/förvaltningar, grannkommuner, regionala strukturer, samt med de nationella och internationella nätverk som är relevanta för nämndens verksamhetsområde.
- Ideellt arbete i föreningar och andra former uppmuntras och ses som ett viktigt medel för att bryta barriärer mellan könen, generationer och kulturer.
- Omvärldsbevakning som ett viktigt redskap i det utvecklingsarbetet, som präglar all verksamhet.

Budget

Belopp i tkr	Bokslut 2009	Budget 2010	Budget 2011	Plan 2012	Plan 2013
Driftsbudget, netto	25 113	26 964	28 334	31 069	31 903
Investeringsbudget, netto	1 316	2 203	1 000	1 000	1 000

Utbildningsnämnden

Ordförande Bodil Hansen (M)

1:e vice ordförande Claes Lindahl (C)

2:e vice ordförande Mayken Nilsson (S)

Verksamhetsidé

”Skolan har i uppdrag att överföra grundläggande värden och främja lärande för att därigenom förbereda för att leva och verka i samhället”.

Utbildningsnämndens ansvarsområde är förskola, dagbarnvårdare, förskoleklass, fritidshem, grundskola, grundsärskola, gymnasieskola, gymnasiesärskola samt vuxenutbildning. Begreppet skola inkluderar samtliga verksamhetsformer.

Kunskaper och färdigheter

Alla ska ges möjlighet att utvecklas utifrån sina egna förutsättningar. Stor vikt läggs vid upprättande av tydliga mål. Alla ska lämna verksamheten med grundläggande färdigheter.

Demokratiska kompetenser

Allas lika värde. Skolan arbetar för att alla ska respektera olika uppfattningar och demokratiskt fattade beslut, samt reagera då demokratiska värden ifrågasätts.

Personliga kompetenser

Alla ska lämna skolan med en positiv självbild och framtidstro! För att uppnå detta verkar vi för att utveckla och stärka nyfikenhet och lust att lära. Vi ska arbeta för att utveckla förmågan till samspel med andra människor, samt förmågan till ansvarstagande, reflektion och kritisk granskning.



Verksamhetsbeskrivning

Utbildningsnämnden ansvarar för kommunens arbete inom förskola, grundskola, grundsärskola, LSS-verksamhet, gymnasieskola, gymnasiesärskola och vuxenutbildning. Verksamheten styrs till stora delar av skollag, grundskoleförordning och läroplaner, vilka är beslutade av riksdag och regering. I kommunen finns en skolplan, Lära för livet, vilken är en grund för verksamheten inom förvaltningen.

Övergripande mål

KUNSKAP

Alla ska, från förskola till vuxenutbildning, ges möjlighet att få tillgodogöra sig kunskaper utifrån sina förutsättningar samt aktivt stimuleras till ytterligare kunskapsinhämtning efter intresse och förmåga.

ELEVDEMOKRATI

Alla ska lära sig vad demokrati, ansvar, rättigheter och skyldigheter innebär för dem själva och deras omgivning.

LÄRMILJÖER

Skolornas miljö ska präglas av läroplanernas grundläggande etiska och moraliska värderingar i syfte att skapa en trygg miljö.

ALTERNATIVA OCH FLEXIBLA VÄGAR TILL UTVECKLING OCH LÄRANDE

Kommunens skolor ska vara likvärdiga i sin kvalitet men det innebär inte att alla skolor ska vara lika. Mångfald skapar en styrka för kommunen.

Budget

Belopp i tkr	Bokslut 2009	Budget 2010	Budget 2011	Plan 2012	Plan 2013
Driftsbudget, netto	280 064	283 765	286 144	292 635	300 560
Investeringsbudget, netto	2 311	2 286	3 000	3 000	2 000

Socialnämnden

Ordförande Vidar Lundbäck (C)

1:e vice ordförande Berith Krook (M)

2:e vice ordförande Jan-Bertil Nilsson (S)

Verksamhetsidé

Socialnämnden skall erbjuda kommuninvånarna stöd, vård, omsorg, rehabilitering och habilitering, av såväl förebyggande som åtgärdande karaktär utifrån sitt ansvar enligt Socialtjänstlagen, Hälso- och sjukvårdslagen och Lagen om stöd och service till vissa funktionshindrade. Verksamheten ska bedrivas i nära samverkan med andra myndigheter och institutioner, anhöriga och andra intressenter.

Verksamhetsbeskrivning

Socialnämnden svarar för kommunens arbete inom: Handikappomsorg, Äldreomsorg, Hälso- och sjukvård samt Individ- och familjeomsorg.

Övergripande mål

- Socialnämndens insatser skall vara av god kvalitet och erbjudas under trygga och säkra former. (Leva och bo*)

- Det skall vara enkelt att ta kontakt med socialförvaltningens olika enheter och den sökande ska få snabb bedömning av sitt behov. (Entreprenörskap*)
- Individens kontakter med socialförvaltningen skall kännetecknas av gott bemötande, tydlig information och av att individens behov är i fokus. (Entreprenörskap*)
- Förebyggande arbete skall bedrivas i större utsträckning än idag. (Hållbar utveckling*)
- Verksamheten skall vila på beprövad erfarenhet och vetenskaplig grund, den skall ständigt utvecklas och utvärderas. (Entreprenörskap*)
- Socialnämndens lokaler och anläggningar skall vara anpassade till verksamhetens krav. (Infrastruktur*)

*Strategiska områden i kommunens vision

Budget

Belopp i tkr	Bokslut 2009	Budget 2010	Budget 2011	Plan 2012	Plan 2013
Driftsbudget, netto*	225 433	241 564	248 528	256 220	262 494
Investeringsbudget, netto	649	2 867	1 200	1 200	1 200

* till och med 2010 ingår familjerätten. Från och med 2011 är gemensamma nämnden för familjerätt avskild från socialnämndens budget

Gemensamma nämnden för familjerätt

Ordförande Vidar Lundbäck (C), Älmhult

1:e vice ordförande Gun Lindell (S), Ljungby

2:e vice ordförande Kurt Persson (KD), Markaryd

Verksamhetsidé

Gemensamma nämnden ska erbjuda kommuninvånarna stöd och råd av såväl förebyggande som åtgärdande karaktär utifrån sitt ansvar enligt Föräldrabalken och Socialtjänstlagen. Verksamheten ska bedrivas i nära samverkan med andra myndigheter, anhöriga, medutredande kommuner och andra intressenter.

Verksamhetsbeskrivning

Gemensamma nämnden svarar för det familjerättsliga arbetet i Ljungby, Markaryds och Älmhults kommuner.

Arbetet kan delas in i tre ansvarsområden:

- Frivilliga och förebyggande åtgärder
- Uppdrag från Tingsrätt
- Adoption

Övergripande mål

- Gemensamma nämndens insatser skall vara av god kvalité.
- Kontakter med gemensamma nämnden skall kännetecknas av ett gott bemötande, tydlig information samt att barnet är i centrum.
- Verksamheten skall vila på beprövad erfarenhet och vetenskaplig grund, den skall ständigt utvecklas och utvärderas.

Budget

Belopp i tkr	Bokslut 2009	Budget 2010	Budget 2011	Plan 2012	Plan 2013
Driftsbudget, netto*	-	-	570	577	584
Investeringsbudget, netto	-	-	0	0	0

* till och med 2010 ingår familjerätten i socialnämndens budget. Från och med 2011 är gemensamma nämnden för familjerätt avskild från social nämndens budget

ÖVRIGT

Förändringar gentemot plan

Jämfört med planen för 2011 innebär budgeten ökad nettokostnad för verksamheten med 7 348 tkr. I nedanstående tabell redovisas vilka förändringar som skett för respektive

nämnd för 2011. Budgetjusteringarna redovisas i en separat tabell på sidan 25.

Belopp i tkr	Plan 2011	Budget justeringar	Kompensation höjd internhyra	Justering för sänkt arbetsgivaravgift	Uppdaterad kostnads-kompensation	Upp-sagda lokaler	Förändring LSS	Övriga förändringar	Budget 2011
Politisk organisation	7 809				-3				7 806
Nämnder/förvaltningar									
Kommunledningsförvaltningen	66 289	610	364	-453	48			2 900	69 758
Tekniska förvaltningen	33 235	-560	84	-363	-40	1 036			33 392
Miljö- och byggnämnden	6 988	200	43	-64	-4				7 163
Kultur- och fritidsnämnden	29 460	-50	124	-88	-12			-1 100	28 334
Utbildningsnämnden	284 434		2 446	-2 276	-36	-846	-2 778	5 200	286 144
Socialnämnden	247 129	-570	1 254	-1 896	8	-190	3 793	-1 000	248 528
Gemensamma nämnden familjerätt	0	570							570
Avdrag oförutsett	-13 709							99	-13 610
Summa nämnder	653 826	200	4 315	-5 140	-36	0	1 015	6 099	660 279
Under kommunstyrelsen									
Pensionsåtaganden	37 000								37 000
KS strategiska satsningar	2 261	-200							2 061
Flyktingverksamhet	2 035								2 035
Konstfonden	100								100
Summa Totalt	703 031	0	4 315	-5 140	-39	0	1 015	6 099	709 281
Avgår interna poster	-54 048							1 098	-52 950
Verksamhetens nettokostnad	648 983	0	4 315	-5 140	-39	0	1 015	7 197	656 331

Budgetjusteringar

Budgetjusteringar, tkr	KS strate- giska	Kommun- lednings- förvalt- ningen	Tekniska förvalt- ningen	Miljö- och bygg- nämnden	Kul- tur- och fritids- nämnden	Social nämnden	Gemen- samma nämnden	Totalt
Stadsarkitektsresurs	-200			200				0
Personalreglering		50			-50			0
Ekonomtjänst		560	-560					0
Familjerätt						-570	570	0
Totalt	-200	610	-560	200	-50	-570	570	0

Mellan nämnder finns budgetjusteringar som inte påverkar resultatet. Från kommunstyrelsens anslag för strategiska satsningar överförs 200 tkr till miljö- och byggnämnden för stadsarkitektsresurs. Genom överföring av 50 tkr från kultur- och fritidsnämnden till kommunledningsförvaltningen slutregleras en tidigare överföring av tjänst. Tekniska förvaltningens tidigare ekonom är numera överflyttad till ekonomienheten. Gemensamma nämndens budget skiljs från socialnämndens, och 570 tkr för familjerätt överförs till gemensamma nämnden från socialnämnden.

Kompensation höjd internhyra

Tekniska förvaltningen har tagit fram nya internhyror för 2011 som totalt innebär ökad hyreskostnad med 4 315 tkr för nämnderna. Kompensationen täcker den ökade kostnaden.

Justering för sänkt arbetsgivaravgift

Enligt preliminära uppgifter från Sveriges kommuner och landsting (SKL) blir arbetsgivaravgifterna 38,98 % under 2011. Plan 2011 är baserad på 40,45 %. Skillnaden motsvarar cirka 5 140 tkr i lägre kostnad för nämnderna och därför sänks budgeten motsvarande.

Uppdaterad kostnadskompensation

Nämnderna får kostnadskompensation utifrån index som byggs på prognoser från SKL. Kompensationen har uppdaterats utifrån nya prognoser från SKL. För 2011 innebär det totalt 39 tkr mindre i kostnadskompensation än vad som fanns i planen.

Uppsagda lokaler

I enlighet med verksamhetsplan för hantering av internhyra överförs 75 % av budgeten för den uppsagda lokalen till tekniska förvaltningen för finansiering av drift.

Förändring LSS

Förslaget till LSS-budget 2011 innebär en utökning utöver plan med 549 tkr för utbildningsnämnden och 466 tkr för socialnämnden, totalt 1 015 tkr. Kommunfullmäktige har 2010-06-23 beslutat att socialnämnden övertar verkställigheten inom LSS för barn upp till 18 år från utbildningsnämnden. Motsvarande budgetmedel överförs.

Övriga förändringar jämfört med plan 2011-2013

- Politisk organisation
Inga förändringar jämfört med plan.

- **Kommunledningsförvaltningen**

Enligt plan utökas kommunledningsförvaltningens budget med 384 tkr 2011 och 768 tkr 2012 för infrastrukturfond. Kommunledningsförvaltningen får omdisponera anslaget under dessa år. Kommunledningsförvaltningens budget utökas från och med 2011 med 1 000 tkr för näringslivsutvecklare och med 500 tkr för folkhälsoarbete inklusive brottsförebyggande. För kapitaltjänst/drift för bredbandsinvesteringar utökas budgeten med 1 400 tkr 2011, och ytterligare 700 tkr 2012 och där efter med ytterligare 700 tkr från och med 2013. Totalt en utökning med 2 800 tkr från och med 2013.

- **Tekniska förvaltningen**

Inga förändringar jämfört med plan.

- **Miljö- och byggnämnden**

Inga förändringar jämfört med plan.

- **Kultur- och fritidsnämnden**

Från och med budget 2010 utökades budgeten med 1 000 tkr för ökade kostnader efter renovering av Haganäsbadet och byggnation av multibassäng. Enligt plan för 2011 ökas budgeten med ytterligare 2 000 tkr 2011. Eftersom byggnationen har blivit försenad flyttas budgetutökning till 2012. För hyra av kulturhuset Blohmé och anslutande byggnad efter utflyttning av The International School utökas budgeten med 800 tkr och för Silverdalen med 100 tkr från och med 2011.

- **Utbildningsnämnden**

Enligt plan ska budgeten minskas med 4 000 tkr för att tillfälligt anslag upphör. Någon reduktion sker inte utan anslaget permanentas. Dessutom utökas budgeten med 1 200 tkr från och med 2011.

- **Socialnämnden**

Enligt plan ska det tillfälliga anslaget för äldreboende minskas med 2 000 tkr 2011 och med ytterligare 1 000 tkr 2012 då anslaget upphör. Reduceringen 2012 tidigare läggs till 2011.

- **Interna poster**

Interna poster påverkas främst av personalkostnaden och investeringsvolymen.

Kommunfullmäktiges budgetbeslut 2010-06-23, § 92

1. Kommunfullmäktige beslutar att den kommunövergripande verksamhetsidén ska vara:

Med kompetens och engagemang ger vi service för att tillgodose invånarnas och näringslivets gemensamma behov inom kommunens verksamhetsområde. Med gott bemötande och god tillgänglighet är Älmhult en attraktiv kommun för alla.
2. De kommunövergripande målen ska vara:

Strategiskt område	Mål
Leva och bo	Ökad befolkning
Infrastruktur	Förbättrad kollektivtrafik
Entreprenörskap	Ökat antal alternativa driftsformer
	Ökat entreprenöriellt förhållningssätt
Hållbar utveckling	Förbättrad folkhälsa
	Ökad medborgardialog
3. Det finansiella målet ska vara:
Årets resultat ska vara minst 1 % av skatteintäkter och utjämningsbidrag.
4. Kommunfullmäktige fastställer facknämndernas förslag till verksamhetsidé, verksamhetsbeskrivning, övergripande mål, investeringsbudget, LSS-budget enligt sammanställning daterad 2010-05-04 med följande ändringar och tillägg:
5. Plan 2011 är baserad på 40,45 % i arbetsgivaravgifter. Enligt preliminära uppgifter från Sveriges Kommuner och Landsting (SKL) kommer avgiften att bli 38,98 %. Därför sänks nämndernas budgetar med totalt 5 140 tusen kr (tkr).
6. Nämnderna kompenseras för höjd internhyra med totalt 4 315 tkr.
7. Anslagsbindningen för drift- och investeringsbudget är på nämnds-/förvaltningsnivå.
8. Kostnadskompensation har fördelats på nämnder/förvaltningar med:

2011	11 688 tkr
2012	16 017 tkr
2013	18 887 tkr.
9. Definitivt beslut om disponering av redan avsatta medel om 2 % för oförutsett ska beslutas i november 2010 för budget 2011 och plan 2012-2013.
10. Kommunledningsförvaltningens budget utökas med 500 tkr från och med 2011 för folkhälsoarbete inklusive brottsförebyggande arbete.
11. Kommunledningsförvaltningen får under 2011 och 2012 omdisponera anslaget för infrastrukturfond på 384 tkr respektive 768 tkr.
12. Kommunledningsförvaltningens budget utökas med 1 400 tkr från och med 2011 och ytterligare 700 tkr 2012 och därefter med ytterligare 700 tkr från och med 2013 (2 800 tkr från och med 2013) för kapitaltjänst och drift för bredband.
13. För slutreglering av överflyttad tjänst överförs 50 tkr från och med 2011 från kultur- och fritidsnämnden till informationsenheten.
14. För överförd ekonomitjänst överförs 560 tkr från och med 2011 från tekniska förvaltningen till ekonomienheten.
15. Miljö- och byggnämndens budget utökas med 200 tkr år 2011 för utökad stadsarkitektresurs. Medlen omdisponeras från kommunstyrelsens anslag för strategiska satsningar.
16. Utökningen på 2 000 tkr enligt planen för kultur- och fritidsnämnden för multibassäng år 2011 senareläggs till år 2012.
17. Kultur- och fritidsnämndens budget utökas med 100 tkr från och med 2011 för Silverdalen.
18. Kultur- och fritidsnämndens budget utökas med 800 tkr från och med 2011 för hyra i Kulturhuset Blohmé och anslutande byggnad efter utflyttning av The International School.
19. Utbildningsnämndens nettobudget enligt plan för LSS överförs till socialnämnden från och med 2011. För 2011 överförs 2 778 tkr, för 2012 2 808 tkr samt för 2013 2 820 tkr.
20. Utbildningsnämndens budget utökas med 4 000 tkr från och med 2011 (permanentning av tillfälligt anslag) samt ytterligare 1 200 tkr från och med 2011.
21. Utbildningsnämndens slutgiltiga budget utifrån nämndens målredovisning ska fastställas vid kommunfullmäktiges budgetsammanträde i november 2010.
22. Socialnämndens budget minskas med 1 000 tkr från och med 2011 i stället för från och med 2012 (tillfälligt anslag).
23. Socialnämndens budget utökas med 1 015 tkr från och med 2011 för insatser enligt LSS.
24. Gemensamma nämndens budget skiljs från socialnämndens och budget på 570 tkr 2011, 577 tkr 2012 och 584 tkr 2013 överförs till gemensamma nämnden från socialnämnden.
25. Anslaget till kommunstyrelsens strategiska satsningar fastställs till 2 061 tkr för 2011 och 2 261 tkr respektive år 2012 och 2013.

ÖVRIGT

26. Till konstfonden avsätts 100 tkr per år för inköp samt drift och underhåll av konst.
27. Budgeten för pensionsåtaganden är 37 000 tkr för 2011, 40 000 tkr för 2012 samt 40 000 tkr 2013.
28. Flyktingbudgeten kommer att fastställas av kommunfullmäktige i november 2010.
29. Respektive nämnds slutliga budget efter föreslagna förändringar:
30. Investeringsbudgeten fastställs för mandatperioden per nämnd/förvaltning enligt nedan:
31. Finansnettot beräknas till - 2 000 tkr 2011, - 3 500 tkr 2012 och - 5 500 tkr 2013.
32. Låneskulden beräknas till 160 000 tkr 2011, 210 000 tkr 2012 och 260 000 tkr 2013.
33. Årets resultat 2011 är ett resultat av ovanstående beslut och beräknas till 955 tkr. Skatteintäkterna är beräknade på oförändrad skattesats på 20,60 kr.
34. Budgetanvisningar del II daterade 2010-05-31 för nämnders/förvaltningars fortsatta arbete med internbudget och verksamhetsplan 2011, plan 2012-2013 antas.

	Budget 2011 tkr
Politisk organisation	7 806
Kommunstyrelsen	
Kommunledningsförvaltningen	69 758
Tekniska förvaltningen	33 392
Miljö- och byggnämnden	7 163
Kultur- och fritidsnämnden	28 334
Utbildningsnämnden	286 144
Socialnämnden	248 528
Gemensamma nämnden för familjerätt	570

Nämnd/förvaltning (belopp i tkr)	Investeringsbudget mandatperioden 2011-2014 varav 2011	
Kommunstyrelsen		
Kommunledningsförvaltningen	5 900	2 900
Bredband	40 000	10 000
Tekniska förvaltningen	280 000	70 000
Miljö- och byggnämnden	100	100
Kultur- och fritidsnämnden	4 000	1 000
Utbildningsnämnden	10 000	3 000
Socialnämnden	4 800	1 200
Internbank	12 000	3 000
Konstfonden	200	50
Total investering	357 000	91 250



**Älmhults
kommun**

Box 500, 343 23 ÄLMHULT

Tfn: 0476-550 00

info@almhult.se www.almhult.se

Överraskande Älmhult - internationellt & nära