

# Socialnämnden – bokslut 2015

## Övergripande kommentar

2015 präglas av att de kostnadsökningar som påbörjades under 2014 och accelerade under hösten detta år stabiliserades på den nya högre nivån. Tyvärr syns inga tydliga tecken på att utvecklingen går åt motsatt håll.

Under de två senaste åren har nettokostnaden ökat med 21 procent.

## DRIFTREDOVISNING

### Kommentar driftredovisning

**Årets resultat uppgår till minus 25 290 tkr.** Nettokostnadsökningen jämfört med fjolåret är 8,3 procent på totalen vilket kan jämföras med ramökningen på 6,2 procent. Under 2014 ökade nettokostnaderna med 8,2 procent. Underskottet på 25,3 mkr uppgår till 9,1 procent av budgeten

**I texten nedan görs en kortfattad beskrivning av resultatet utifrån tre perspektiv; verksamhets- kostnadstyp- och ansvarsperspektiv.**

### Resultat per verksamhetsområde

I detta avsnitt beskrivs **främst** förändringen mellan kostnaderna 2014 och 2015. Detta för att få en uppfattning om kostnadsutvecklingen. Budgetavvikelsen per verksamhetsområde visas i tabellen nedan.

Det kan skilja sig något vad som är redovisat under de specifika raderna i tabellen på grund av en större omstruktureringen av redovisningen 2015.

	Budget	Budget	Budget	Redovisat	Redovisat	Redovisat	Redovisat	Kostnadsökning	Avvikelse procent	Budget
	Netto	Kostnader	Intäkter	Netto	Kostnader	Intäkter	Netto	i procent	Budget - redovisat	avvikelse netto
	2015	2015	2015	2015	2015	2015	2014	2014-2015	2015	2015
<b>Politisk verksamhet</b>	<b>203</b>	<b>203</b>	<b>0</b>	<b>356</b>	<b>356</b>	<b>0</b>	<b>221</b>	<b>60,9</b>	<b>-75,1</b>	<b>-153</b>
<b>Gemensamma kostnader</b>	<b>7 143</b>	<b>7 428</b>	<b>-285</b>	<b>8 148</b>	<b>9 325</b>	<b>-1 177</b>	<b>9 502</b>	<b>-14,3</b>	<b>-14,1</b>	<b>-1 004</b>
- därav färdtjänst	2 885	3 005	-120	4 151	4 298	-147	4 181	-0,7	-43,9	-1 266
<b>Individ- och familjeomsorg</b>	<b>31 728</b>	<b>48 475</b>	<b>-16 747</b>	<b>41 366</b>	<b>68 086</b>	<b>-26 720</b>	<b>36 661</b>	<b>12,8</b>	<b>-30,4</b>	<b>-9 638</b>
- därav Ekonomiskt bistånd	10 536	10 581	-45	12 591	12 708	-118	11 616	8,4	-19,5	-2 054
- därav Ext plac av vuxna	1 554	1 620	-66	5 165	5 273	-108	2 141	141,3	-232,4	-3 611
- därav Externa plac av barn o ungd	9 460	9 910	-450	14 336	21 994	-7 658	10 744	33,4	-51,5	-4 876
- därav Flyktingverksamhet	-4 416	9 853	-14 269	-2 483	10 096	-12 579	-206	1 105,4	43,8	-1 933
- därav Öppna insatser IFO	3 984	4 334	-350	4 176	5 123	-947	3 575	16,8	-4,8	-192
- därav Övrigt IFO	10 609	12 176	-1 567	7 581	12 893	-5 311	8 792	-13,8	28,5	3 028
<b>Äldreomsorg</b>	<b>183 725</b>	<b>254 453</b>	<b>-70 728</b>	<b>197 461</b>	<b>266 063</b>	<b>-68 602</b>	<b>181 927</b>	<b>8,5</b>	<b>-7,5</b>	<b>-13 736</b>
- därav Särskilt Boende	95 650	97 091	-1 441	98 287	105 791	-7 504	98 801	-0,5	-2,8	-2 637
- därav Hemtjänst	48 499	96 963	-48 463	53 517	105 926	-52 409	51 229	4,5	-10,3	-5 017
- därav Dagverksamhet	1 239	1 239	0	1 249	1 275	-26	1 299	-3,8	-0,8	-10
- därav Hemsjukvård	21 938	22 148	-210	22 531	22 813	-282	20 164	11,7	-2,7	-594
- därav Rehabilitering	7 374	7 551	-177	7 058	7 222	-164	6 651	6,1	4,3	315
- därav Resursenhet	0	13 846	-13 846	3 774	7 453	-3 679	1 037	263,9		-3 774
- därav Övriga gem poster	9 025	15 616	-6 591	11 045	15 584	-4 539	2 746	302,2	-22,4	-2 019
<b>Omsorgen om personer med funk.</b>	<b>55 325</b>	<b>74 488</b>	<b>-19 163</b>	<b>56 084</b>	<b>75 184</b>	<b>-19 100</b>	<b>51 976</b>	<b>7,9</b>	<b>-1,4</b>	<b>-759</b>
- därav Bostad med särskild service	21 090	24 905	-3 815	22 596	25 949	-3 352	16 451	37,4	-7,1	-1 507
- därav Personliga assistenter	11 258	25 388	-14 130	12 898	26 725	-13 826	12 745	1,2	-14,6	-1 640
- därav Daglig verksamhet	4 624	5 127	-503	4 396	4 915	-518	4 153	5,9	4,9	228
<b>Totalt</b>	<b>278 124</b>	<b>385 047</b>	<b>-106 923</b>	<b>303 414</b>	<b>419 013</b>	<b>-115 599</b>	<b>280 287</b>	<b>8,3</b>	<b>-9,1</b>	<b>-25 290</b>

### Nämnd - minus 153 tkr

Nämnden är den av verksamhetsområdena som under året har haft störst procentuell kostnadsökning. Kostnaderna har ökat med 61 procent.

### Gemensamma kostnader – minus 1 004 tkr

Gemensamma kostnader har haft en kostnadsminskning. Mestadels beror detta på ändringar i redovisningen då mer kostnader har redovisats på verksamheterna. Färdtjänsten har visat ett underskott på 1,3 mkr men har inga kostnadsökningar jämfört med fjolåret.

### Individ- och familjeomsorg – IFO – minus 9 638 tkr

IFO har förbrukat 12,8 procent mer än i fjol. Den största kostnadsökningen i procent inom IFO har skett på flyktingsidan men även externa placeringar av vuxna har haft en stor kostnadsökning.

När det gäller placeringar av barn och unga så har det varit betydligt fler placeringar under året. Då de flesta placeringar gäller ensamkommande barn har kommunen fått intäkter från Migrationsverket som till största del täcker kostnaderna. Trots detta har kostnaderna ökat med 33 procent och uppgår till 14,3 mkr.

Ekonomiskt bistånd har ökat med 8,4 procent och kostnaderna uppgår till 12,6 mkr.

### **Äldreomsorg – ÄO – minus 13 736 tkr**

Totalt jämfört med fjolåret har äldreomsorgens kostnader ökat med 8,5 procent.

Särskilt boende har minskat sina kostnader med 0,5 procent och underskottet uppgår till 2,6 mkr. När det gäller särskilt boende visar samtliga ett underskott, minst underskott gör Ekebo medan Nicklagården står för det största.

Hemtjänstens kostnader har ökat med 4,5 procent och verksamheten gör ett underskott på 5,0 mkr. Här visar de olika områdena väldigt olika resultat, bäst ekonomiskt resultat gör hemtjänsten i Göteryd och Hallaryd med ett överskott på 1,7 mkr men också hemtjänsten i Diö och Liatorp har ett kraftigt överskott. Sämst ekonomiskt resultat gör hemtjänst centrala med ett underskott på 3,3 mkr men även hemtjänsten i Virestad och Eneryda visar ett kraftigt underskott. För mer information se nedan under stycket Hemtjänst under nyckeltalen.

Hemsjukvården visar ett minusresultat på 594 tkr mestadel beroende på ökade kostnader för sjukvårdsmaterial och ökad hyra på grund av nya lokaler men även tillfälliga kostnader som utköp av leasingbilar belastar årets resultat. Intäkter för bilarna beräknas komma under 2016. Kostnadsökningen jämfört med 2014 är nästan 12 procent.

Rehabiliteringen har ökat sina kostnader med 6,1 procent jämfört med 2014. Ökningen ligger både på personal, hyra och övriga kostnader.

Det är viktigt att observera det stora underskott, 3,8 mkr, som ligger kvar på resursenheten, detta är ett underskott som hör till övriga verksamheter och då främst särskilt boende och hemtjänst inom äldreomsorgen men även vissa områden inom funktionshinderområdet som personliga assistenter och bostad med särskild service.

### **Omsorgen om personer med funktionsnedsättning – OF – minus 759 tkr**

Kostnadsökningen inom omsorgen om funktionshindrade är 7,9 procent.

Kostnaden för bostad med särskild service har ökat med 37,4 procent. Till stor del kan detta förklaras med öppningen av gruppboenden på Oxtorget under 2014. Under 2015 har det varit helårseffekt på detta boende. Även gruppboendet Pärlan har ökat sina kostnader, detta på grund av fler brukare.

Personliga assistenter har ökat sina kostnad med 1,2 procent vilket är mindre än löneökningen trots tillkomst av brukare, men har ett underskott på 1,6 mkr.

Området för daglig verksamhet har ökat sina kostnader med 5,9 procent, en förklaring är att verksamheten fått helårseffekt på kostnaderna för kommunhuscafeterian.

## Resultat per kostnadstyp

	Redovisat	Budget	Redovisat	Förbrukning	Förändring
	2014	2015	2015	2015	förbrukning 2014-2015
	tkr	tkr	tkr	procent	procent
<b>SUMMA INTÄKTER</b>	<b>-124 012</b>	<b>-106 923</b>	<b>-115 599</b>	<b>108,1</b>	<b>-6,8</b>
Därav Avgifter	-9 378	-7 893	-7 466	94,6	-20,4
Därav Statsbidrag	-34 095	-33 291	-51 295	154,1	50,4
Därav Övrigt	-80 103	-65 734	-56 814	86,4	-29,1
<b>SUMMA KOSTNADER</b>	<b>404 297</b>	<b>385 047</b>	<b>419 013</b>	<b>108,8</b>	<b>3,6</b>
Därav Personal	240 460	265 263	270 739	102,1	12,6
Varav Timlöner	18 965	12 145	20 299	167,1	7,0
Varav Sjuklön	3 907	3 940	5 158	130,9	32,0
dag 2-14	3 160	1	4 369		38,3
dag 15-90	553	0	547	0,0	-1,1
Varav Sem ersättning	19 430	15 446	21 763	140,9	12,0
Varav OB-ersättning	14 402	15 010	16 530	110,1	14,8
Varav Övertid	2 092	30	1 855		-11,3
Varav Fyllnadslön	501	0	401	0,0	-19,9
Varav Köp från resursenheten	0	0	3 679	0,0	
Därav Lokalhyror	15 538	19 410	17 596	90,7	13,2
Därav Bidrag	17 470	15 935	17 921	112,5	2,6
Därav Övrigt	130 829	84 440	112 757	133,5	-13,8
<b>NETTOKOSTNAD</b>	<b>280 285</b>	<b>278 124</b>	<b>303 414</b>	<b>109,1</b>	<b>8,3</b>

### Intäkter

De **externa** intäkterna har ökat med ungefär 14,8 mkr jämfört med 2014 och uppgår 2015 till ungefär 62 mkr. Detta innebär en ökning med 31 procent. I denna summa har de stora interna posterna för resurspoolen (vikarieanskaffning) samt resursfördelningen inom hemtjänsten räknats bort. I tabellen ovan redovisas både de externa och de interna intäkterna.

Den största delen av ökningen beror på bidrag från Migrationsverket, detta beror mest på ett ökat antal ensamkommande barn samt att flera av dessa har varit placerade under året. Dessutom har nämnden mottagit flera bidrag bland annat för ökad bemanning inom äldreomsorgen på 1,9 mkr, Senior Alert 2,3 mkr samt PRIO-pengar 0,4 mkr.

### Kostnader

De **externa** kostnaderna har ökat med 15 procent. Kostnaderna (både interna och externa) har ökat med 3,6 procent och uppgår till 419 mkr vilket är en ökning med 34 mkr jämfört med 2014.

### Personalkostnader

Socialnämndens bruttokostnader består till 64 procent av lönekostnader 2015, detta är en ökning från knappt 60 procent 2014.

Personalkostnaderna har ökat med 12,6 procent. Den totala personalkostnaden uppgår till ungefär 271 mkr. I tabellen med personalekonomisk uppföljning kan ses hur personalkostnaderna utvecklas månad för månad.

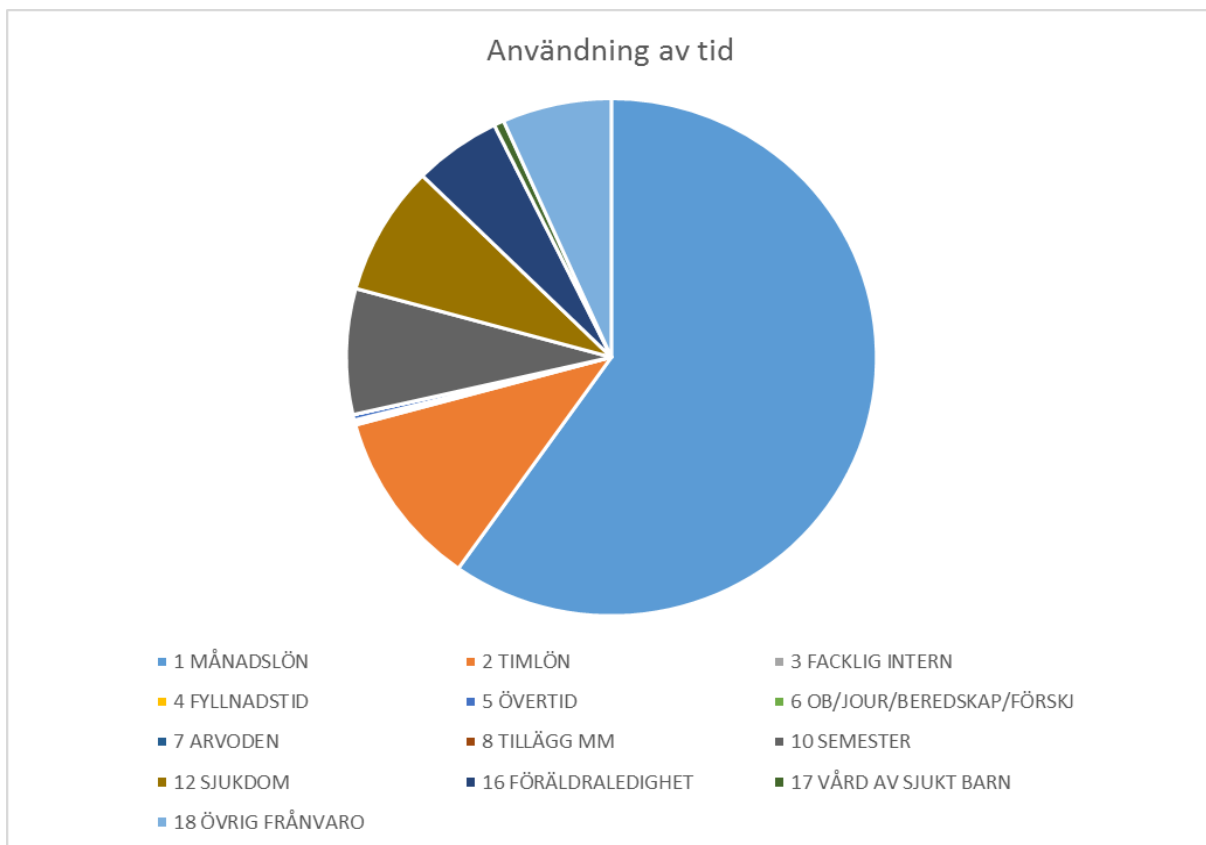
Timlönekostnaden har ökat med sju procent och uppgår till 20,3 exklusive personalomkostnader.

Kostnaden för sjuklön har ökat 32 procent. Den totala kostnaden för 2015 är 7,1 mkr inklusive personalomkostnader. Kostnaden för de långa sjukskrivningarna har minskat något och uppgår till 547 tkr. Den stora ökningen av sjukkostnader står den korta sjukfrånvaron för med en ökning sen fjolåret på 38 procent. Sjukfrånvaron i procent för hela förvaltningen är redovisad på nästa sida.

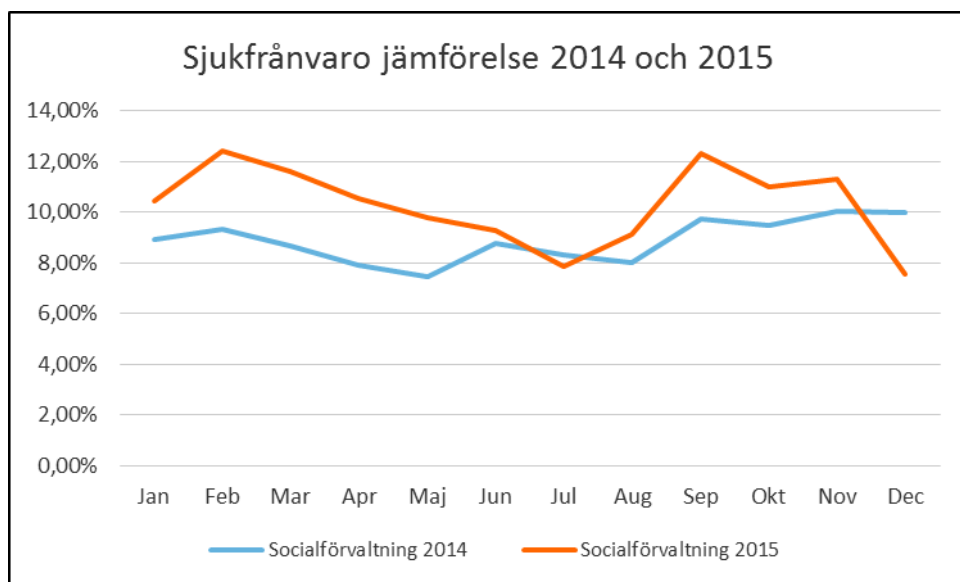
Ob-ersättningen har ökat med 14,8 procent jämfört med föregående år och uppgick under 2015 till ungefär 22,9 mkr inklusive personalomkostnader.

Övertidskostnaden har minskat med 11,3 procent och uppgår till 2,6 mkr inklusive personalomkostnader. Även fyllnadslöner har minskat, med närmare 20 procent. I tabellen nedan syns användningen av arbetstiden på hela förvaltningen.

	Heltidsarbetare Jan - Dec 2015
Faktisk tillgänglig tid	686,8
Arbetad tid	490,5
1 MÅNADSLÖN	410,6
2 TIMLÖN	75,4
3 FACKLIG INTERN	0,9
4 FYLLNADSTID	1,2
5 ÖVERTID	2,4
6 OB/JOUR/BEREDSKAP/FÖRSKJ	0,0
7 ARVODEN	0,0
8 TILLÄGG MM	0,0
Frånvaro	196,2
10 SEMESTER	53,9
12 SJUKDOM	55,6
16 FÖRÄLDRALEDIGHET	36,7
17 VÅRD AV SJUKT BARN	4,2
18 ÖVRIG FRÅNVARO	45,8



I tabellen nedan syns sjukfrånvaron på förvaltningen under 2014 och 2015. Observera att procentalen för december, men även för november och oktober, kommer att justeras uppåt.



## Övriga kostnader

Lokalkostnaderna har ökat med 13,2 procent och uppgår till 17,6 mkr, en stor del av ökningen står de nya lokalerna för hemtjänsten på Storgatan samt det nybyggda korttidsboendet för. Bidragen uppgår till 17,9 mkr och har ökat med 2,6 procent varav den största delen består av ekonomiskt bistånd.

Övriga kostnader har minskat med 13,8 procent.

## Resultat per ansvar

		Budget	Redovisat	Förbrukning	Över/underskott
Kod	Ansvar	helår	helår		helår
		tkr	tkr	procent	tkr
<i>Ansvar</i>					
70000000	Controller	32	0	100,0	32
70110000	Förvaltningschef	10 774	11 876	-10,2	-1 102
70200000	Områdeschef IFO	4 991	4 049	18,9	941
70210000	Enhetschef barn o ungdom	19 803	26 127	-31,9	-6 324
70211000	Enhetschef flykt ek bistånd	6 093	10 341	-69,7	-4 247
70220000	Områdeschef OF	8 906	6 414	28,0	2 492
70240000	Enhetschef pers assistenter	17 701	19 028	-7,5	-1 327
70250000	Enhetschef gruppbostad OF	18 487	20 280	-9,7	-1 793
70260000	Enhetschef socialpsykiatri	9 104	8 656	4,9	448
70300000	Områdeschef äldreomsorg	49 131	52 540	-6,9	-3 409
70310000	Enhetschef sjuksköterskor	20 539	20 724	-0,9	-185
70320000	Områdeschef OF ÄO område	2 349	2 387	-1,6	-38
70330000	Enhetschef resursenheten	0	4 368		-4 368
70340000	Enhetschef PH o hemtjänst	8 485	10 286	-21,2	-1 801
70350000	Enhetschef hemtjänst centrala	3 032	7 016	-131,4	-3 984
70360000	Ansvarig anhörigvårdare	1 801	1 496	16,9	305
70370000	Enhetschef Ekebo o hemtjänst	13 294	11 889	10,6	1 405
70380000	Enhetschef Solg o hemtjänst	10 344	9 383	9,3	961
70390000	Enhetschef Solhem	8 036	8 200	-2,0	-164
70411000	Enhetschef Nicklagården	34 485	38 203	-10,8	-3 718
70421000	Enhetschef Almgården	21 537	21 522	0,1	16
70471000	Enhetschef rehabilitering	9 201	8 632	6,2	569
	<b>Totaler</b>	<b>278 124</b>	<b>303 414</b>	<b>-9,1</b>	<b>-25 290</b>

Som syns i tabellen ovan är det nio av 22 ansvar som klarat att hålla budget 2015. Dessa är markerade med grönt.

Totalt är det sex ansvar som har ett underskott på 3 miljoner eller mer.

Det största underskottet i kronor, 6,3 mkr, har uppstått på enhetschef barn- och ungdom. En förklaring till detta är de ökade antal placeringar som gjorts under året. Detta rör både vuxen och barn inklusive ensamkommande barn.

Det näst största underskottet i kronor har uppstått på enhetschef resursenheten som har överstigit sin budget med 4,4 mkr. Detta underskott har främst uppstått på grund av att enheten upphörde i mars månad och därför inte kunde ta in sitt underskott under sommarmånaderna vilken är det normala.

Det tredje största underskottet i kronor har uppstått på enhetschef för ekonomiskt bistånd och flykting.

Ansvar områdeschef OF visar ett överskott på 2,5 mkr. Av dessa består 1,8 mkr av ett överskott när det gäller placeringarna inom LSS barn och vuxna

## Nyckeltal

### Allmänt

#### Personalekonomisk uppföljning

	jan	feb	mars	april	maj	juni	juli	aug	sep	okt	nov	dec
Antal månadsanställ. 2014	511	514	522	525	524	526	526	532	542	545	545	552
Antal månadsanställ. 2015	552	560	568	574	580	579	576	581	583	578	577	576
Antal personer årsarbetstid 2014	479	432	488	475	499	487	535	609	556	521	494	528
Antal personer årsarbetstid 2015	533	487	542	538	541	527	585	670	571	539	516	540
Ökning antal personer årsarbetstid %	11,3	12,7	11,1	13,3	8,4	8,2	9,3	10,0	2,7	3,5	4,5	2,3

Månadsanställda är antalet personer som innehar tillsvidare anställning oavsett sysselsättningsgrad. Årsarbetstiden är den totala arbetade tiden oavsett anställningsform plus semester och facklig tid. Den varierar naturligt på grund av att antal arbetsdagar och kalenderdagar är olika i månaderna. Årsarbetstiden förskjuts över hela året då timlönerna betalas ut månaden efter utförandet. Alla tal innehåller även personalen som arbetar mot gemensamma nämnden.

#### Kostnadsuppföljning personalkostnader

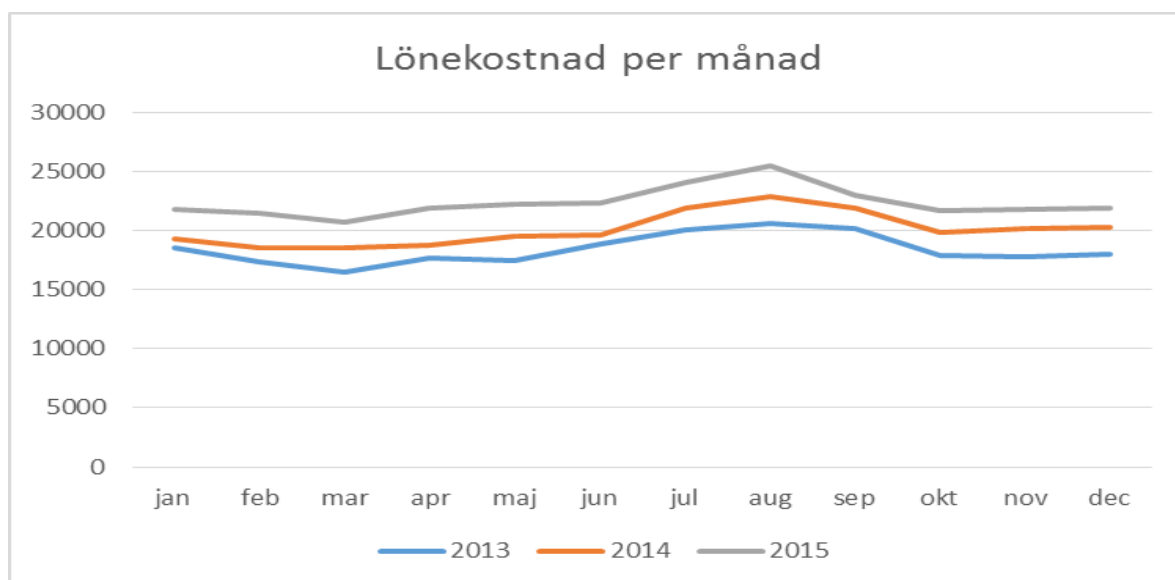
Tkr	jan	feb	mars	april	maj	juni	juli	aug	sep	okt	nov	dec
Kostnad arbetskraft 2013, tkr	18 573	17 342	16 509	17 683	17 481	18 847	20 075	20 652	20 129	17 838	17 819	18 044
Kostnad arbetskraft 2014, tkr	19 269	18 495	18 491	18 797	19 558	19 613	21 931	22 895	21 890	19 833	20 183	20 316
Kostnad arbetskraft 2015, tkr	21 750	21 456	20 662	21 877	22 174	22 284	24 046	25 490	23 021	21 710	21 803	21 689
Varav timlöner 2014**	1 361	1 278	1 135	1 118	1 132	1 248	1 990	3 240	2 527	1 282	1 256	1 399
Varav timlöner 2015**	1 310	1 326	1 288	1 284	1 090	1 186	2 134	3 762	2 306	1 519	1 486	1 589



Tkr	jan	feb	mars	april	maj	juni	juli	aug	sep	okt	nov	dec
Lönekostnadsökning i procent 2014	3,7	6,6	10,8	6,3	11,9	4,1	9,2	10,9	8,7	11,2	13,3	12,6
Lönekostnadsökning i procent 2015*	12,9	16,0	11,7	16,4	13,4	13,6	9,6	11,3	5,2	9,5	8,0	6,8
varav kostnad för sjuklön 2014, tkr	315	406	371	293	230	248	241	324	375	298	408	388
varav kostnad för sjuklön 2015, tkr**	455	543	628	426	457	368	268	265	532	421	501	283

\*Hur mycket den faktiska lönekostnaden har ökat mellan 2014 och 2015 månad för månad.

\*\* Timlöner och sjuklön är exklusive personalomkostnader. Personalomkostnaderna uppgår till 38,46% för de allra flesta anställda.



Totalt har personalkostnaderna ökat med 12,6 procent under 2015 vid en jämförelse med 2014, detta innebär att personalkostnaderna ökade mer under 2015 än 2014. Nämnden hade en stor kostnadsökning vad gäller personalkostnaderna även under 2014. Då låg tyngdpunkten på ökningen på hösten. Under hela 2014 ökade personalkostnaderna jämfört med 2013 med 9,2 procent.

Det innebär att lönekostnaderna har ökat med 21,8 procent under två år. Den totala timlönekostnaden för 2015 är 7 procent högre än under 2014.

### Individ och familj, placeringsdygn

Antal dygn	jan	feb	mars	april	maj	juni	juli	aug	sep	okt	nov	dec
Institutionsplaceringar barn 2014, antal dygn	405	371	496	480	444	429	465	371	357	366	374	403

Antal dygn	jan	feb	mars	april	maj	juni	juli	aug	sep	okt	nov	dec
Institutions- placeringar barn 2015, antal dygn	62	56	62	78	93	139	227	386	339	248	314	213
Konsulent- stödda familjehem 2015 antal dygn *	341	308	336	415	233	180	186	321	496	776	1 102	1 509
Familjehem barn 2014 antal dygn	217	196	232	210	217	210	235	228	240	244	210	217
Familjehem barn 2015, antal dygn	217	196	253	266	217	225	221	279	270	326	370	403
Varav ensam- kommande 2015, antal dygn									314	814	1 452	1 931
Placeringar vuxna 2014, antal dygn	62	56	57	60	62	73	93	93	49	31	38	87
Placeringar vuxna 2015, antal dygn	124	166	213	240	254	194	126	100	80	91	60	62

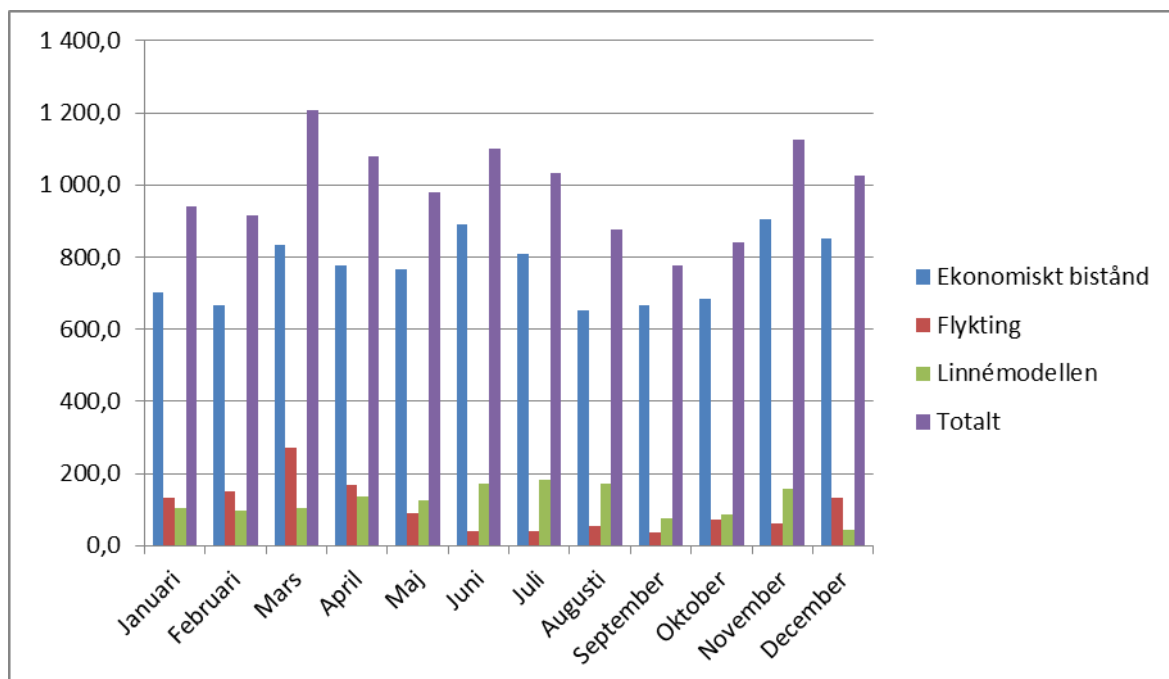
\*Redovisningen för Konsulentstödda familjehem ingår i institutionsplaceringar 2014.

## Kommentarer individ och familj placeringar

## Ekonomiskt bistånd

	jan	Feb	mars	april	maj	juni	juli	aug	sep	okt	nov	dec
Antal hushåll 2014	-	124	118	118	123	108	115	120	124	119	109	-
Antal hushåll 2015	112	109	127	123	110	122	132	122	128	121	114	
Utbetal/hus håll 2014, tkr	-	7,9	7,4	7,7	6,8	8,3	8,3	6,8	7,2	7,2	7,2	-
Utbetal/hus håll 2015, tkr	7,4	8,2	8,7	8,0	7,0	7,6	6,4	7,2	6,1	7,0	9,9	
Antal barn* 2014	-	84	82	74	87	70	74	87	88	91	72	-
Antal barn 2015	84	83	90	88	80	70	81	74	71	77	71	

\*Barn = född 1999 eller yngre



### Kommentarer ekonomiskt bistånd

Den totala kostnaden för ekonomiskt bistånd inkl flykting och Linnémodellen under 2015 blev 11,9 mkr.

Den genomsnittliga månadskostnaden för 2015 blev 992 tkr (2014 853 tkr).

### Omsorgen om personer med funktionsnedsättning

Personlig assistans	jan	feb	mars	april	maj	juni	juli	aug	sep	okt	nov	dec
Antal 2014	26	26	26	26	26	26	26	26	26	27	27	27
Varav LSS	10	10	10	10	10	10	10	10	10	11	11	11
Antal 2015	27	27	27	27	27	27	27	27	28	28	29	30
Varav LSS	11	11	11	11	11	11	10	10	11	11	12	13

LSS grupp-bostad	jan	feb	mars	april	maj	juni	juli	aug	sep	okt	nov	dec
Antal personer 2014	4					4		6	7	7	7	7
Antal personer 2015	7	7	7	8	8	8	8	8	8	8	8	9

<b>LSS service- bostad</b>	jan	feb	mars	april	maj	juni	juli	aug	sep	okt	nov	dec
Antal personer 2014	23					24		25	21	21	21	21
Antal personer 2015	21	21	21	21	21	21	21	22	22	22	24	25

<b>Service- bostad SoL social- psykiatri</b>	jan	feb	mars	april	maj	juni	juli	aug	sep	okt	nov	dec
Antal personer 2014	12					11		11	15	15	16	16
Antal personer 2015	16	15	15	14	14	15	15	15	15	15	15	15

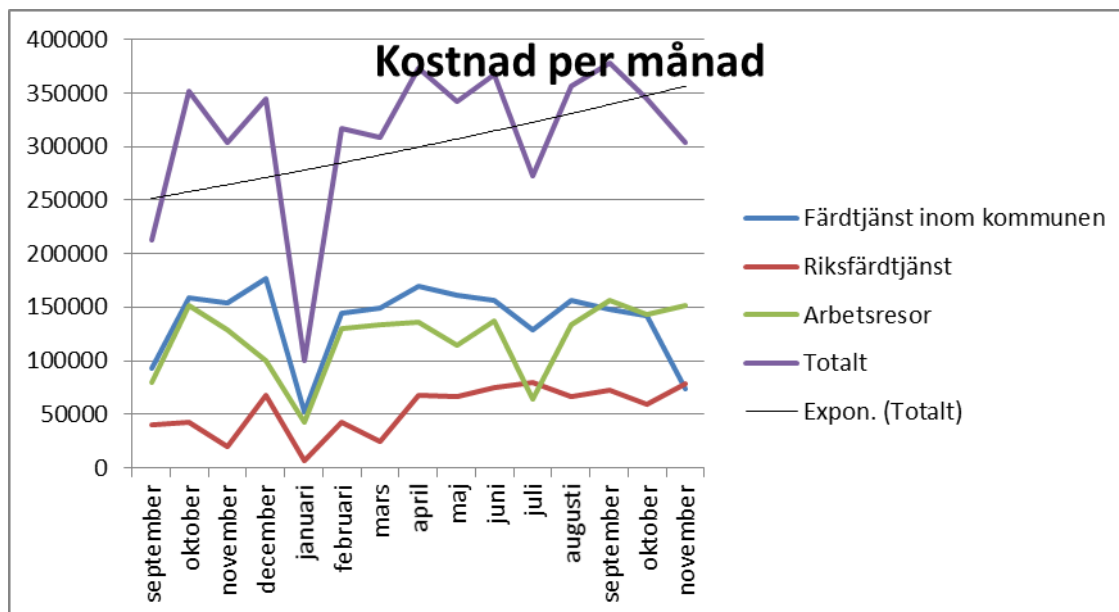
<b>Boendestöd SoL</b>	jan	feb	mars	april	maj	juni	juli	aug	sep	okt	nov	dec
Antal timmar, per vecka 2014	91					76			76	72	65	64
Antal timmar, per vecka 2015	64	61	61	69	69	90	90	95	72	72	85	113

<b>Daglig verksamhet LSS</b>	jan	feb	mars	april	maj	juni	juli	aug	sep	okt	nov	dec
Antal personer 2014	30					30		30	30	28	28	28
Antal personer 2015	31	32	32	33	34	35	35	35	35	35	35	35

<b>Kontakt- personer och ledsagare SoL LSS</b>	jan	feb	mars	april	maj	juni	juli	aug	sep	okt	nov	dec
Antal personer 2014	54					61		61	58	59	60	60
Antal personer 2015	60	60	60	61	62	59	59	59	58	58	59	60

## Färdtjänst

I diagrammet nedan syns kostnaden för färdtjänst inom kommunen, riksfärdtjänst, arbetsresor samt den totala kostnaden och hur den varierar mellan månaderna. Som syns varierar dessa. Fakturorna för december har inte hunnit komma.



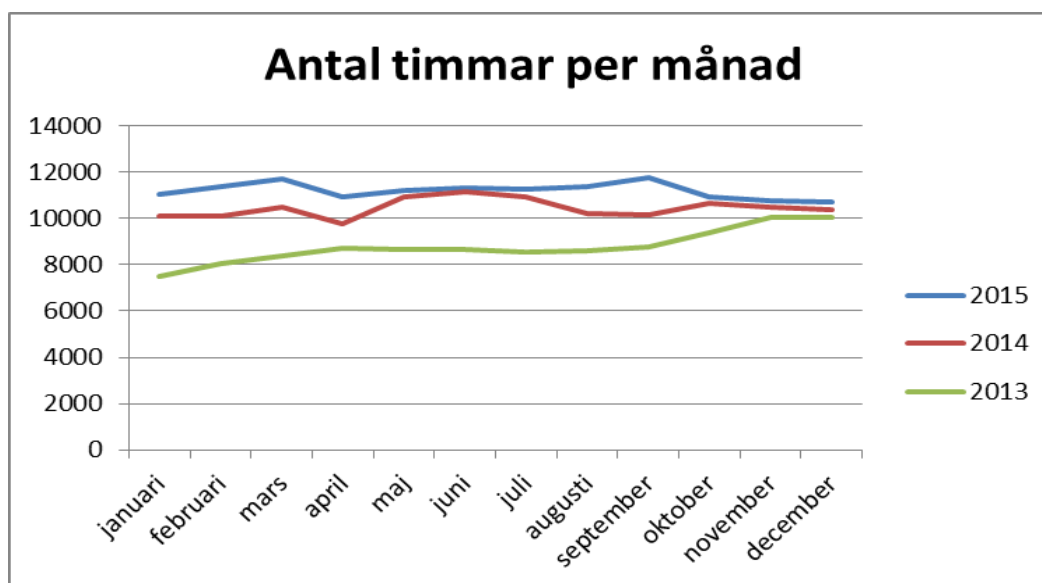
## Särskilt boende

	jan	feb	mars	april	maj	juni	juli	aug	sep	okt	nov	dec
Antal lediga boenden 2014	0	0	1	0	0	0	1	0	2	0	2	0
Antal lediga boenden 2015	1	1	0	0	3	0	1	4	1	3	3	0
Antal personer som väntar på plats 2014 (inkl växelvård)	12	13	9	17	18	21	16	14	15	15	11	14
Antal personer som väntar på plats 2015 (inkl växelvård)	11	12	17	16	11	15	15	12	9	10	10	10
Betalningsansvar 2014, dygn	4	6	7	2	16	2	20	1	3	4	10	10
Betalningsansvar 2015, dygn	6	8	32	19	28	47	18	6	0	2	11	5

## Kommentarer särskilt boende

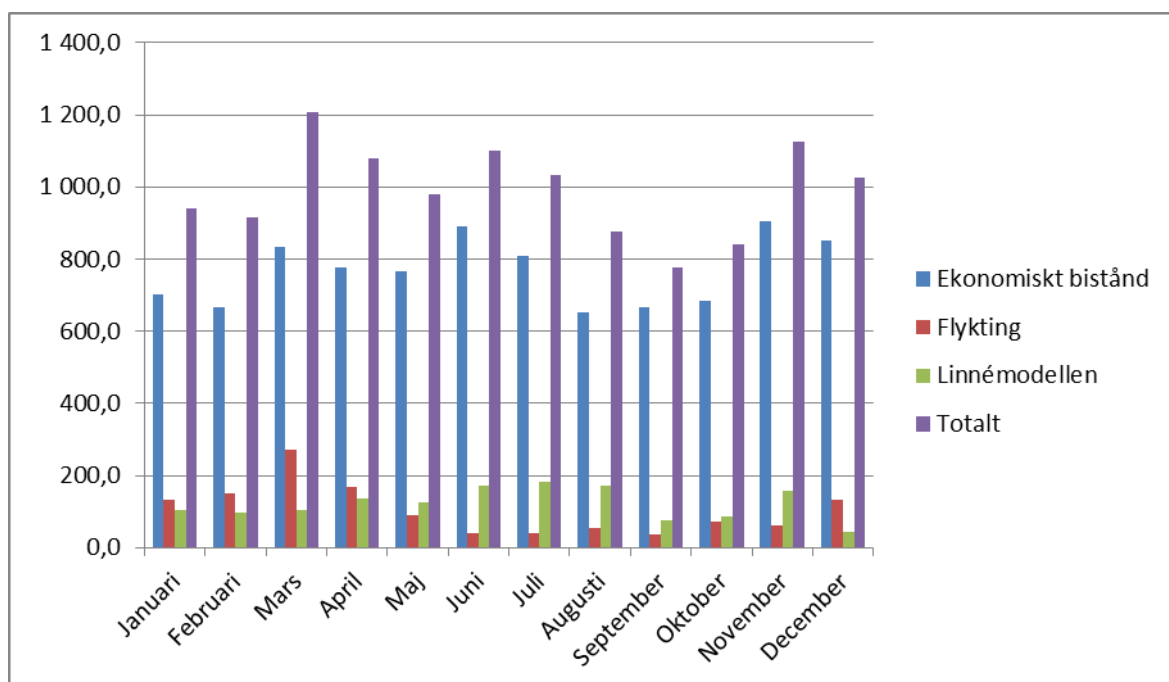
## Hemtjänst

Hemtjänst	jan	feb	mars	april	maj	juni	juli	aug	sep	okt	nov	dec
Antal personer 2014	497	498	496	505	511	514	517	512	511	523	531	532
Antal personer 2015	546	543	538	536	533	528	527	532	541	536	523	527
Beviljade timmar 2014	10 089	10 104	10 495	9 781	10 930	11 162	10 939	10 218	10 148	10 677	10 464	10 366
Beviljade timmar 2015	11 050	11 392	11 694	10 914	11 190	11 303	11 288	11 395	11 778	10 919	10 766	10 698
Beviljade timmar/hemtjänsttagare 2014	20,3	20,3	21,2	19,4	21,4	21,7	21,2	19,6	19,9	20,4	19,7	19,5
Beviljade timmar hemtjänsttagare 2015	20,2	21,0	21,7	20,4	20,9	21,4	21,4	21,4	21,8	20,4	20,6	20,3



### Kommentarer hemtjänst

Antalet beviljade timmar ökade med ungefär 7 procent från 2014 till 2015. Antalet timmar för december månad är 10 698 det vill säga nästan samma som i december 2014. Antalet timmar har som högst varit nästan 12 000 timmar och har sedan september minskat varje månad.



Antalet brukare har var i december 527 stycken. Vid samma period 2014 var det 532 personer  
Tabellen nedan visar förändringen i timmar per område under 2015 jämfört med 2014.

Område	Hallaryd/Göteryd	Häradsbäck	Enerйда/Virestad	Diö/Liatorp	Pjätteryd	Centrala	Totalt
<b>Förändring i procent</b>	35,8	2,9	-16,1	29,7	19,0	3,5	7,3

Tabellen nedan visar antal timmar per brukare i de olika områdena under december månad.  
Snittet i Sverige uppgår till över 30 timmar.

Område	Hallaryd/Göteryd	Häradsbäck	Enerйда/Virestad	Diö/Liatorp	Pjätteryd	Centrala	Totalt
<b>Timmar per person</b>	29,8	18,3	26,6	24,0	28,6	17,5	20,3

I tabellen nedan syns timpriset per beviljad timme på de olika områdena.

	Kostad per timme		Förändring
	2014	2015	Procent
Hemtjänst Göteryd Hallary	354	262	-26
Hemtjänst Virestad Enerйда	427	495	16
Hemtjänst Häradsbäck		376	
Hemtjänst Liatorp Diö	341	286	-16
Hemtjänst Centrala	340	393	16
<b>Genomsnittligt timpris</b>	<b>355</b>	<b>373</b>	<b>5</b>
* under 2014 var Virestad, Enerйда och Häradsbäck en organisation			

## Investeringsredovisning

Projekt	Namn	Netto- budget tkr	Förbruk- ning	Avvik- else
2701	Inventarier nytt LSS serviceboende	100		100
2702	Nyckelhanteringssystem	800	1 577	-777
2703	Inventarier övrigt	470		470
2704	Inventarier korttidsvistelse och korttidstillsyn	300	97	203
2705	Inventarier IFO-avdelningen	50	40	10
2706	Sängar och andra arbetstekniska hjälpmedel	200	142	58
2707	Rehab verksamhetssystem	350		350
2711	Inventarier asylboende ensamkommande barn	100	155	-55
2713	Medicinskåp	330		330
2720	HSA-katalog	150	243	-93
2721	Diskmaskin rehab	600	507	93
2724	Inventarier Storgatan 16 (EON-huset)	400	590	-190
2725	Korttidsvistelse och korttidstillsyn	5 200	6 318	-1 118
	Inventarier biståndshandläggare		106	-106
	<b>Total investeringsram</b>	<b>9 050</b>	<b>9 774</b>	<b>-724</b>

### Kommentarer investeringsbudget

Socialnämndens investeringsbudget uppgår till 9 050 tkr varav 5 200 tkr är byggnation av korttidsvistelse och korttidstillsyn. Trots att flera projekt under 2015 inte genomfördes användes 9,8 mkr vilket betyder att ungefär 700 tkr mer än budget förbrukades.