

# ÄLMHULTS KOMMUN



## DELÅRSRAPPORT AUGUSTI 2010



# INNEHÅLLSFÖRTECKNING

<b>FÖRVALTNINGSBERÄTTELSE .....</b>	<b>1</b>
ORGANISATION .....	1
OMVÄRLDSFAKTORER .....	2
NÄRINGSLIV OCH ARBETSMARKNAD .....	2
BEFOLKNING .....	2
BOSTÄDER OCH LOKALER .....	2
KOMMUNIKATIONER .....	3
MILJÖ .....	3
PERSONAL .....	3
<b>REDOVISNINGAR /MÅLUPPFYLLELSE .....</b>	<b>6</b>
DRIFTREDOVISNING .....	7
MÅLUPPFYLLELSE .....	9
BUDGETSPECIFIKATION .....	10
PERSONALREDOVISNING .....	11
INVESTERINGSREDOVISNING .....	12
VATTEN- OCH AVLOPPSREDOVISNING .....	13
<b>EKONOMISK ÖVERSIKT .....</b>	<b>15</b>
EKONOMISK ANALYS .....	15
<i>Resultat</i> .....	15
<i>Finansiella nyckeltal</i> .....	15
<i>Balanskrav</i> .....	15
<i>Verksamhetens nettokostnader</i> .....	16
<i>Delårsbokslut</i> .....	16
<i>Skatteintäkter och utjämningsbidrag</i> .....	16
<i>Lån</i> .....	16
<i>Pensioner</i> .....	17
<i>Framtid</i> .....	17
RESULTAT RÄKNING .....	18
KASSAFLÖDESANALYS .....	18
BALANSRÄKNING .....	19
NOTER .....	20
REDOVISNINGSPRINCIPER OCH TILLÄGGSUPPLYSNINGAR .....	21
<b>NÄMNDREDOVISNINGAR .....</b>	<b>22</b>
POLITISK ORGANISATION .....	22
KOMMUNLEDNINGSFÖRVALTNINGEN .....	23
TEKNISKA FÖRVALTNINGEN .....	29
MILJÖ- OCH BYGGNÄMNDEN .....	34
KULTUR- OCH FRITIDSNÄMNDEN .....	38
UTBILDNINGSNÄMNDEN .....	42
SOCIALNÄMNDEN .....	47
GEMENSAMMA NÄMNDEN FÖR FAMILJERÄTT .....	52
<b>KOMMUNENS BOLAG .....</b>	<b>54</b>
AB ÄLMHULTS KOMMUNALA INDUSTRIFASTIGHETER .....	54
ÄLMHULTSBOSTÄDER AB .....	55

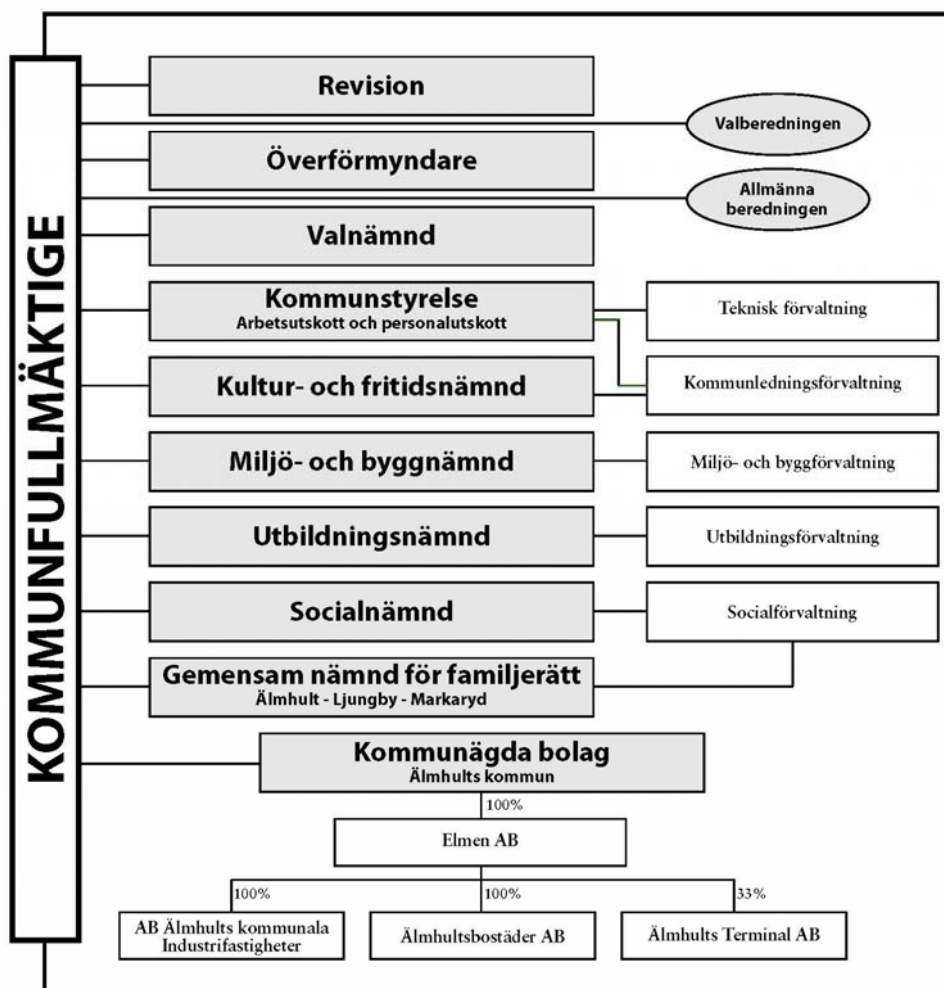
## FÖRVALTNINGSBERÄTTELSE

### ORGANISATION

Älmhults kommun styrs av en allians av centerpartister, moderater, folkpartister, kristdemokrater och miljöpartister. Fördelningen av de 41 mandaten i kommunfullmäktige såg ut enligt följande 2010-08-31: Sverigedemokraterna har ett mandat i kommunfullmäktige men mandatet är inte tillsatt.

Arbetarpartiet socialdemokraterna 15 mandat, Centerpartiet 9 mandat, Folkpartiet Liberalerna 3 mandat, Kristdemokraterna 3 mandat, Miljöpartiet de gröna 1 mandat, Moderata samlingspartiet 8 mandat, och Vänsterpartiet 1 mandat.

### Organisation



## OMVÄRLDSFAKTORER

I Europa är en stabilisering på gång efter krisåret 2009. Men ett orosmoln är PIIGS-länderna (Portugal, Italien, Irland Grekland och Spanien) som brottas med budgetunderskott och ökade statsskulder.

Sverige har en av de starkaste ekonomierna i Europa. Svensk ekonomi har utvecklats oväntat starkt under det första halvåret 2010. Samtidigt har hushållen och företagen blivit allt mer optimistiska om framtiden. Både den inhemska efterfrågan och exporten har varit viktiga drivkrafter för den snabba återhämtningen. Den oväntat starka och breda återhämtningen i kombination med allt mer optimistiska framtidsförväntningar bland hushåll och företag och en förbättrad konjunktur i omvärlden har gjort att BNP-prognosen skrivs upp för i år och nästa år. I den nya prognosen bedöms att BNP ökar med 4,5 procent 2010 och med 4,0 procent 2011.

Sysselsättningen fortsätter att öka och arbetslösheten faller tillbaka undan för undan. I den nya prognosen bedöms arbetslösheten bli 8,5 procent 2010 och 8,0 procent 2011. Arbetsmarknaden väntas utvecklas starkare till följd av att produktionen växer snabbare. År 2014 bedöms arbetslösheten ligga på 6,0 procent.

I Älmhult pågår budgetarbetet för 2011-2013. Hur mycket pengar kommunerna kommer att få 2011 är fortfarande osäkert och den regeringsförklaring som kommer 5 oktober är intressant.

## NÄRINGSLIV OCH ARBETSMARKNAD

Nu har näringslivet i Älmhult börjat anställa igen. Företagen är försiktigt positiva i sina kommentarer om framtiden. Helt klart har nya order kommit och vi är på väg i rätt riktning samtidigt som det kommer att ta tid att återvända till den nivå vi befann oss på före nedgången.

Arbetslösheten ligger nu på 3,3 %. Det är under snittet både i riket och i Kronoberg. Även om det är lägre än i resten av landet är det för oss i Älmhult en hög nivå. När det gäller gruppen ungdomar har vi en arbetslöshet som är något högre än snittet i riket och länet. En förklaring är att vi aktivt har arbetat med att ungdomar tidigt ska anmäla sig som arbetssökande. Detta gör att de nu är aktuella för åtgärder. Glädjande är också att många sommarjobbare har fått vara kvar längre än beräknat på sina arbeten. Omsättningen i gruppen ungdomar är stor. Ungdomars situation finns på agendan och följs noga av både kommun och arbetsförmedling. Det måste finnas plats för den nya generationen på arbetsmarknaden.

Kommunen kommer att anställa en näringslivsutvecklare som får till uppgift att utveckla kontakterna med näringslivet och hitta nya möjligheter för hela sektorns utveckling. I uppdraget ingår också att ta tillvara på den kreativa sektorns utvecklingsmöjligheter. Av alla sysselsatta i Älmhult arbetar 26 % i den kreativa sektorn. Det är en mycket hög andel när man jämför med andra kommuner.

## BEFOLKNING

Under första halvåret hade vi en positiv befolkningsökning på 70 personer. Det glädjande är att vi för första gången på länge har ett födelseöverskott. Den största utflyttningen brukar ske tredje kvartalet då många studenter lämnar Älmhult för studier. Detta gör att risken finns att tredje kvartalet blir negativt. Vår förhoppning är att effekten av tredje kvartalet inte blir allt för stort och att vi även i år kan räkna med en ökning av antalet invånare i kommunen.

## BOSTÄDER OCH LOKALER

Under 2010 har vi inte lika stort tillskott av bostäder som vi hade 2009. Tomter har sålts och egna hem har uppförts. De lägenheter som färdigställts under 2009 är nu bebodda. Det är ett begränsat utbud som finns att erbjuda de som vill flytta till kommunen. Nya områden för bostäder är utpekade och planarbete pågår.

Ett handelsområde vid väg 23 är under uppförande. Där kommer IKEA bygga ett nytt varuhus och andra affärskedjor kommer att etablera sig i området. När nya varuhuset invigs kommer en omflyttning ske gällande IKEA:s verksamheter. Omflyttningen kommer att leda till att lokalytor frigörs som kan användas till nya verksamheter. Den brist på industri- och kontorslokaler som länge varit ett problem i Älmhult får då sin lösning. Detta medför nya möjligheter till utveckling och nytänkande.

## KOMMUNIKATIONER

En ny infart till Älmhult från väg 23 är under uppförande. Den ska binda samman väg 120 med väg 23 samtidigt som det nya handelsområdet ska anslutas. Trafikverket arbetar med planering och miljökonsekvensbeskrivning. Den nya vägen möjliggör utveckling av centrum då den kommer att avlasta Esplanaden från trafik.

Arbetet med att få Pågatåget till Älmhult och Diö fortsätter. Det är beräknad trafikstart 2012. Pågatågen är ett komplement till Öresundstågen. När tågen börjar gå blir det en efterlängtd förbättring för alla pendlare och en ny möjlighet till utveckling i Diö.

Arbetet med att få förståelse för Sydostlänkens betydelse för näringslivet fortsätter. Banan ska binda samman Älmhult med Blekinge kustbana. Älmhult ska kunna nå Olofström och Karlshamn både snabba och lättare. En viktig bana framför allt för godstrafiken.

Arbetet med att öka möjligheten att ansluta sig till bredband har startats. Kommunen kommer att bygga ett stamnät som sedan byar och föreningar kan ansluta sig till. Det är ett investeringsprojekt som beräknas pågå i fyra år. Målet är "bredband till alla"

## MILJÖ

Under året har arbetet fortsatt med det sk. KLIMP- bidraget från Naturvårdsverket. Utbyte av gamla vedpannor till miljögodkända vedpannor, med ackumulatortankar som är förberedda för solvärme. Ett stort seminarium för införande av El-bilar genomfördes i början av året på aktivitetshuset IKEA. Information om energisparmöjligheter har genomförts på Haganässkolan för invandrare på deras hemspråk. Ett seminarium om isolering av hus för allmänheten i kommunen.

Earth Hour, är en internationell klimatsatsning som kommunen deltog i under våren 2010.

Arbetsgruppen för projektet "Naturvård och integration" fortsätter sitt arbete med att tillgängliggöra motionsslingan i Haganäsparken.

Kommunen har anslutit sig till nya nätverk, däribland Borgmästaravtalet, Klimatkommissionen (K3) i regionen och Millenniemåls- kommuner. Kommunen har också fått igenom en ansökan för att ta fram en ny energistrategi för kommunen som organisation och geografiskt område.

## PERSONAL

Kommunens arbetsgivarpolitik syftar till att kommunen skall vara en attraktiv arbetsgivare som erbjuder medarbetarna en god arbetsmiljö med marknadsmässiga villkor och goda möjligheter till utveckling. Ledarskapet skall vara tydligt och föra verksamheten framåt. Verksamheten bärs av medvetna och delaktiga medarbetare.

### Personalpolitisk vision

Kommunstyrelsens personalutskott har antagit en personalpolitisk vision som ligger till grund för det fortsatta personalarbetet: "Visionen är att skapa goda arbetsplatser där varje medarbetare känner arbetslust och stolthet, har inflytande, lust att lära och möjlighet att utvecklas både i sitt arbete och som individ."

### Ledarskapsutveckling

Ordinarie chefsinformation har genomförts vid två tillfällen under våren och vid ett tillfälle i augusti. Inom ramen för "Det Goda Ledarskapet" har särskild uppmärksamhet riktats mot chefernas personliga hälsa. Företagshälsovården har genomfört individuell hälso- och livsstilsanalys med samtliga chefer. Företagsläkaren har vid ett tillfälle deltagit som föreläsare vid ordinarie chefsinformation.

### Bemötandebildning

Särskild utbildning i bemötande har genomförts för all administrativ personal som har regelbunden medborgarkontakt per telefon eller genom besök.

### Personaladministrativt system

Utveckling och implementering av förändrade funktioner och nyheter i det personaladministrativa systemet har fortsatt.

### Friskvård

Friskvård genomförs vid kommunens olika arbetsplatser med stöd av kommunens friskvårdspolicy. Personalenheten har genomfört två utbildnings- och aktiveringsdagar med kommunens hälsoinspiratörer i samarbete med Korpen och Smålandsidrotten.

### Feriearbeten och praktikplatser

163 skolungdomar har under sommarlovet varit anställda som feriearbetare. Älmhults kommun har sedan hösten 2009 64 praktikplatser för ungdomar inom jobb- och utvecklingsgarantin. Därutöver har avtal tecknats med arbetsförmedlingen om ytterligare 40 Lyftplatser. Lyft riktar sig till arbetslösa eller de som riskerar arbetslöshet och har fyllt 25 år, till funktionshindrade ungdomar och även till ungdomar inom jobb- och utvecklingsgarantin.

### Lönerevision 2010

Revisionsförhandlingar slutfördes med Kommunal innan semestern. Med övriga personalorganisationer kommer förhandlingarna slutföras under hösten. Revisionen gäller från 2010-04-01.

### Folkhälsoarbete

Projekt folkhälsa som påbörjades 2008 avslutades 2010-06-01. Folkhälsoarbetet är därefter en ordinarie verksamhet med en folkhälsohandläggare placerad vid personalenheten. Rådet för brottsförebyggande arbete och folkhälsa har hitintills under året haft två sammanträden. Under 2010 har projektets fokus legat på att implementera det alkohol- och drogförebyggande arbetet och folkhälsoarbetet i förvaltningarnas ordinarie verksamhet.

### Hälsobokslut

Älmhults kommun	Antal				Nyckeltal			
	2007	2008	2009	2010	2007	2008	2009	2010
Samtliga anställda								
	t.o.m. 08-31							
Arbetade timmar	1 818 495	1 815 732	1 777 577	1 715 629				
Sjukfrånvarotimmar	114 005	98 628	84 900	70 313				
Sjuktal					6,30	5,40	4,80	4,10
Sjukfall	1538	1321	1597	1545	8,50	7,30	9,00	9,00
Nya rehabiliteringsfall	28	26	18	8	0,15	0,14	0,10	0,05
Återgångar	40	46	30	36	1,43	1,77	1,67	4,50
Personalomsättning	92	87	62	43	0,51	0,48	0,35	0,25
Inga sjukdagar		596	531	650	0,0	3,3	3,0	3,8
0-3 sjukdagar		852	777	915	0,0	4,7	4,4	5,3
0-5 sjukdagar		990	934	1026	0,0	5,5	5,3	6,0

\*skuggade fält avser helår

Den totala sjukfrånvaron har minskat ytterligare och är per den 31 augusti 4,10 %. För kvinnorna är sjukfrånvaron 4,61 %. Medan den totala sjukfrånvaron har minskat har däremot korttidssjukfrånvaron ökat. Den 31 augusti 2010 var 29 personer sjukskrivna 28 dagar eller mer varav 4 med sjukersättning. Motsvarande siffra den 31 augusti 2009 var 54. Av dessa uppbar 9 anställda sjukersättning. 36 långtidssjuka har återgått i tjänst. 1 långtidssjuk har slutat sin anställning sedan den 1 september 2009.

Minskningen av personalomsättningen kan till del bero av minskade avgång på grund av sjukdom men beror i högre grad på den särskilda prövning som sker inför varje beslut om rekrytering.

### Sjukfrånvarokostnad

Sjukfrånvarokostnaden tolkad som lön för sjukskrivna under sjukperioden uppgick perioden 2009-01-01 – 2009-08-31 till 3 282 004 kronor. För motsvarande period innevarande år har sjukfrånvarokostnaden ökat till 3 349 502 kronor.

### Frisknärvaro

Antalet anställda som inte har någon sjukfrånvaro har ökat och uppgår till 650 anställda (47 %) vilket är en ökning jämfört med årssiffrorna för 2008 och 2009. Däremot har antalet sjukperioder 0-3 dagar och 0-5 dagar ökat.

### **Samverkan med Försäkringskassan och projekt Hållbar Rehabilitering**

Älmhults kommun och försäkringskassan har tecknat ett avtal om samarbete i sjukförsäkringsärende. Effektiva samarbetsformer och tidiga insatser skall bidra till att antalet sjukfrånvarodagar minskar och till att förutsättningarna ökar för i första hand återgång till ordinarie arbete och i andra hand annat arbete hos Älmhults kommun

Vid avtalsperiodens slut 2010-09-30 skall sjukfrånvaron ha minskat till 5 % och andelen anställda som återgår i arbete hos kommunen inom 6 månader efter första sjukskrivningsdagen skall uppgå till 80 %. Avtalet trädde i kraft 2008-10-01. Dessa mål uppnåddes redan vid årsskiftet 2009/2010.

Från hösten 2009 ingår Älmhults kommun in i ett projekt, Hållbar Rehabilitering, som leds av AFA försäkring i samarbete med Karolinska Institutet och Uppsala Universitet. Projektet skall utvärdera betydelsen av teambaserad rehabilitering. Arbetet sker i team som består av representanter för arbetsgivaren, försäkringskassan, företagshälsovården och arbetsförmedlingen. Projektet är nu i sin genomförandefas. Alla anställda som är sjuka mer än en månad får träffa rehabiliteringsteamet för samtal om lämpliga rehabiliteringsinsatser. Projektet skall i sin aktiva fas pågå under två år.

### **Projekt Hälsa Älmhult**

Hösten 2007 gick Älmhults kommun tillsammans med AFA försäkring in i ett arbetsmiljö- och hälsoprojekt enligt den så kallade AHA-metoden. Metoden består av två delar, en som inriktar sig på hälsa och en som fokuserar på den psykosociala arbetsmiljön.

Projektet syftar till identifiering av hälsorisker och analys av den psykosociala arbetsmiljön för att kunna förebygga ohälsa på individuell och organisatorisk nivå. Projektet understödjer det systematiska arbetsmiljöarbetet.

Projektet inleddes med en kartläggningsfas. Denna genomfördes i form av en personalenkät som omfattade samtlig anställd personal.

Hösten 2009 gjordes en ny personalundersökning som sedan genom de handlingsplaner som utarbetas av medarbetarna på varje arbetsplats inom kommunen utgör grunden för fortsatt utvecklingsarbete. Detta arbete pågår under hela 2010 och är en del i det systematiska arbetsmiljöarbetet. Företagshälsovården deltar aktivt i uppföljningen av undersökningens individuella hälsoanalys.

REDOVISNINGAR/MÅLUPPFYLLELSE

Belopp i Tkr	Utfall augusti 2009	Budget augusti 2010	Utfall augusti 2010	Bokslut 2009	Budget 2010	Prognos 2010	Avvikelse 2010	
<b>Politisk organisation</b>							%	
Oförutsett	-	109	0	0	163	0	163	100,0%
Kommunfullmäktige	303	408	286	541	612	612	0	0,0%
Oförutsett KF	-	133	0	0	200	0	200	100,0%
Revision	467	467	467	840	700	700	0	0,0%
Valnämnd	250	-169	41	250	500	500	0	0,0%
Överförmyndare	518	413	439	673	620	655	-35	-5,6%
Kommunalt partistöd	455	455	455	682	682	682	0	0,0%
Kursverksamhet ftr. valda	63	328	66	94	492	492	0	0,0%
Kommunstyrelsen	2 702	2 960	2 693	4 049	4 440	4 390	50	1,1%
Oförutsett KS	-	67	0	0	100	0	100	100,0%
<b>Summa politisk org.</b>	<b>4 757</b>	<b>5 171</b>	<b>4 446</b>	<b>7 129</b>	<b>8 509</b>	<b>8 031</b>	<b>478</b>	<b>5,6%</b>
<b>Nämnder/förvaltningar</b>								
Kommunledningsförvaltningen	39 985	44 258	38 104	60 559	67 478	63 610	3 867	5,7%
Tekniska förvaltningen	26 879	19 495	22 568	32 007	34 547	34 221	326	0,9%
Miljö och byggnämnden	4 712	4 566	4 435	6 490	6 902	6 665	237	3,4%
Kultur och fritidsnämnden	16 424	17 915	16 683	25 113	26 882	26 142	740	2,8%
Utbildningsnämnden	184 066	187 280	185 842	280 064	281 707	282 280	-256	-0,1%
Socialnämnden	150 213	159 693	150 927	225 433	239 607	231 334	8 273	3,5%
Avdrag oförutsett		-2 566			-3 849	0	-3 849	100,0%
<b>Under kommunstyrelsen</b>								
Pensionsåtaganden	29 022	23 668	27 022	42 983	35 500	39 000	-3 500	-9,9%
KS strategiska satsningar	0	226	0	0	910	910	0	0,0%
Flyktingverksamhet	1 224	1 938	1 889	367	2 907	1 165	1 742	59,9%
Konstfonden	37	67	22	66	100	100	0	0,0%
Förändring semesterlöneskuld	-606	0	-43	-760	-	-65	65	
Realisationsvinst	-61	0	-333	-313	-	-333	333	
Realisationsförlust	53	0	0	53	-	0	0	
Försäkringsersättning Silverdalen	0	637	0	45	955	955	0	0,0%
Konstgräs	-	2 000	0		3 000	4 200	-1 200	-40,0%
<b>Summa totalt</b>	<b>456 705</b>	<b>464 348</b>	<b>451 562</b>	<b>679 236</b>	<b>705 154</b>	<b>698 215</b>	<b>7 256</b>	<b>1,0%</b>
Avgår interna poster	-34 840	-34 099	-32 659	-58 370	-51 148	-50 000	-1 148	2,2%
<b>Verksamhetens nettokostnad</b>	<b>421 865</b>	<b>430 249</b>	<b>418 903</b>	<b>620 866</b>	<b>654 006</b>	<b>647 898</b>	<b>6 108</b>	<b>0,9%</b>



## DRIFTREDOVISNING

### Oförutsett

I budgeten ska minst 2 % avsättas till oförutsett. På grund av det ekonomiska läget beslutade kommunfullmäktige i samband med budgetbeslutet för 2010 att anslagen till oförutsett endast får användas till hälften förutom för utbildningsnämnden som disponerar hela sin budget. Totalt fanns det vid årets början 13 225 tkr till oförutsett i nämndernas och politisk organisations budget. Av den summan var 9 451 tkr möjligt att disponera enligt särskilda riktlinjer.

Under året har utbildningsnämnden ianspråktagit 2 097 tkr av budgeten för oförutsett på grund av förskolelokaler i Diö, omställningsbidrag till Virestads friskola, datorer till gymnasiet, internationalisering, bemanning förskola och utveckling av uppdragsutbildning. Därmed återstår totalt 11 128 till oförutsett, varav 7 279 tkr är möjligt att disponera.

Efter att anslag till oförutsett dragits av från budgetavvikelsen prognostiserar politisk organisation och nämnderna totalt ett överskott på 2 537 tkr.

Nämnd/förvaltning Belopp i tkr	Prognos avvikelse mot budget	Återstående budget till oförutsett*	Avvikelse efter oförutsett
Politisk organisation	478	163	315
Kommunledningsförvaltningen	3 867	1 228	2 639
Tekniska förvaltningen	326	652	-326
Miljö och byggnämnden	237	137	100
Kultur- och fritidsnämnden	740	540	200
Utbildningsnämnden	-256	3 578	-3 834
Socialnämnden	8 273	4 830	3 443
<b>Totalt</b>	<b>13 665</b>	<b>11 128</b>	<b>2 537</b>

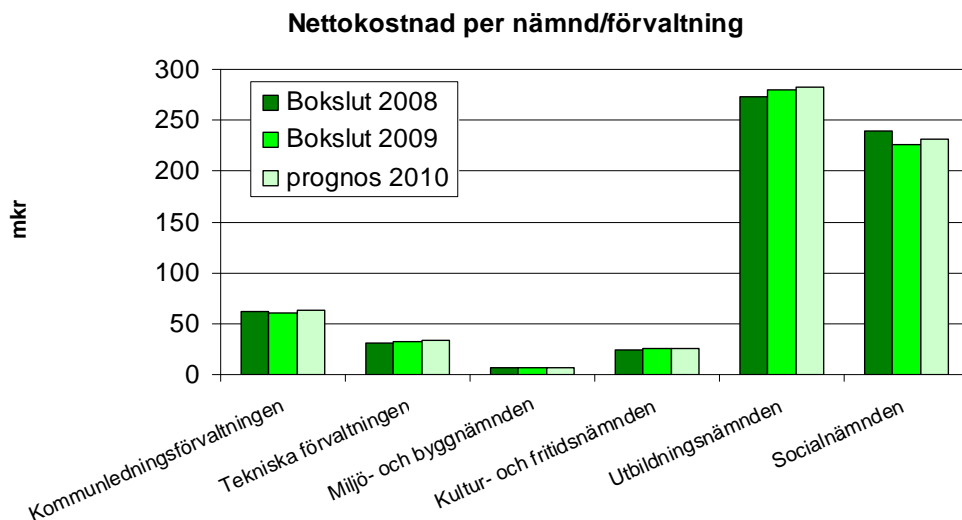
\*Av budgeten på 11 128 tkr är endast 7 279 tkr disponibla att användas utifrån särskilda riktlinjer beslutade av kommunfullmäktige. Resten 3 849 tkr förbättrar det budgeterade resultatet.

### Politisk organisation

Det prognostiserade överskottet på 315 tkr beror främst på att kommunfullmäktiges och kommunstyrelsens oförutsedda på 200 tkr respektive 100 tkr inte bedöms användas.

### Nämnder/förvaltningar

Totalt innebär prognosen för 2010 jämfört med 2009 en ökad nettokostnad med i genomsnitt 2,3 % för nämnder/förvaltningar. I förändringen ingår beräkning av 2010-års lönerrevision. Lägst förändring har utbildningsnämnden som prognostiserar en nettokostnadsökning med 0,7 %.



Efter avdrag för oförutsett prognostiserar kommunledningsförvaltningen ett överskott på totalt 2 639 tkr, varav 2 200 tkr är överskott inom personalbefrämjande medel.

Vintern innebar höga energikostnader inom fastighetsförvaltningen och höga snöröjningskostnader, vilket har inneburit att övriga verksamheter inom tekniska förvaltningen måste spara. Totalt prognostiserar tekniska förvaltningen ett underskott på 326 tkr efter avdrag för oförutsett.

Miljö- och byggnämndens prognos är ett överskott på 100 tkr efter avdrag för oförutsett. Orsak är överskott inom bostadsanpassningsbidrag.

Inom Kultur- och fritidsnämnden finns både över- och underskott. Överskottet inom idrotts- och fritidsanläggningar täcker andra underskott och ger en total prognos efter avdrag för oförutsett på 200 tkr i överskott.

Utbildningsnämnden har under året ianspråktagit 2 097 tkr av sin budget för oförutsett. Efter avdrag av återstående budget beräknas prognosen till ett underskott på 3 834 tkr. Det beror främst på grundskolan som beräknas överskrida budgeten med 4 071 tkr. Avvikelse finns både inom personalkostnad och övriga kostnader.

Låg beläggning inom särskilt boende för äldre är en betydande orsak till det prognostiserade överskottet på 3 443 tkr efter avdrag för oförutsett. Kostnader för externa placeringar inom individ- och familjeomsorgen och försörjningsstöd beräknas överstiga budget.

### **Poster under KS**

Delårsrapporten augusti bygger på prognos efter augusti från KPA. . Prognosen visar ett underskott på 3 500 tkr jämfört med budgeten. Av detta är 1 600 tkr ökning av särskild avtalspension och resten övriga utbetalningar av pensioner inkl löneskatt.

För den centrala flyktingverksamheten prognostiseras en nettokostnad på 1 165 tkr, vilket innebär ett överskott på 1 742 tkr gentemot budget. Av årets budget på 2 907 tkr är 872 tkr tilläggsbudget från 2009-års överskott. I prognosen ingår en överföring på totalt 1 939 tkr till utbildningsnämnden för förskola, grundskola och sfi-undervisning. Det är 940 tkr lägre än budgeterat på grund av färre antal personer än förväntat vid avstämningstillfällena. Till och med augusti har 13 flyktingar tagits emot inom avtalet. Etableringsreformen som träder i kraft 1 december i år innebär förändringar i flyktingmottagandet. Arbetsförmedlingen får bland annat ett samordnande ansvar för etableringsinsatserna och beslutar om etableringsersättning.

Kommunens semesterlöneskuld prognostiseras sjunka med 65 tkr. Jämförelse har gjorts mellan augusti 2009 och augusti 2010.

Realisationsvinster vid markförsäljning prognostiseras till 333 tkr.

Till Älmhults idrottsförening har utbetalats 4 200 tkr i bidrag för byggande av en konstgräsplan.

Övriga poster under kommunstyrelsen beräknas inte ge någon avvikelse.

### **Interna poster**

Från verksamheternas totalsumma avgår interna poster i form av kalkylerad kompletteringspension, internränta och räntebidrag. Totalt innebär prognosen minskade interna poster med 1 148 tkr. Det beror främst på lägre personalkostnad än budgeterat.

## MÅLUPPFYLLELSE

### Nämndernas måluppfyllelse

Varje nämnd har övergripande mål som är beslutade av kommunfullmäktige. Respektive nämnd har sedan utifrån de övergripande målen fastställt verksamhetsmål enligt god ekonomisk hushållning samt jämställdhets- och folkhälsomål. I nämndernas redovisningar anges måluppfyllelsen enligt nedan:

☺	Uppfyllt
☹	Delvis uppfyllt
☹	Ej uppfyllt

I vissa fall har frågetecken angetts när planerade mätningar inte skett ännu. För en komplett redovisning av nämndernas måluppfyllelse hänvisas till respektive nämnds redovisning. Nedan redovisas endast ett urval av målen.

Totalt bedöms måluppfyllelsen vara god inom kommunledningsförvaltningen. Alla mål utom ett är helt eller delvis uppfyllda. Målet att fördelningen av anställda kvinnor och män ska ligga inom spannet 40 – 60 % har inte uppnåtts.

Inom tekniska förvaltningen bedöms måluppfyllelsen vara god, även om delvis uppfyllt överväger. Arbete pågår inom flera områden, t ex för att reducera förekomsten av ovidkommande vatten i avloppsvatten och ökad information och reklam för att minska mängden osorterat avfall.

Miljö- och byggnämnden har bland annat mål om rättssäker handläggning. Målet är att 75 % av besluten ska hålla vid prövning. Av beslut enligt plan- och bygglagen samt lagen om bostadsanpassning har 66 % hållit. Av beslut enligt miljöbalken och livsmedelslagen har 100 % hållit.

Kultur- och fritidsnämnden mäter bland annat måluppfyllelse genom årliga enkäter till kulturskolans elever och huvudbibliotekets besökare. Dessa enkäter sker inte förrän i slutet av året så det är inte möjligt att redovisa måluppfyllelsen ännu.

Av utbildningsnämndens fyra övergripande mål är samtliga delvis uppfyllda, och övervägande delen av verksamhetsmålen är delvis uppfyllda. Arbete pågår och i årsredovisningen kommer en övergripande uppföljning,

I socialnämndens redovisning av måluppfyllelse finns flera frågetecken. Planerade enkätundersökningar under hösten kommer bland annat att mäta enkelhet att ta kontakt med förvaltningen och upplevelsen av kvalitet på stöd och insatser.

## BUDGETSPECIFIKATION

Nedan redovisas de förändringar som skett i nämndernas/förvaltningarnas budget sedan kommunfullmäktiges budgetbeslut i juni 2009. Från och med 1 september 2010 överförs verkställigheten inom LSS för barn upp till 18 år från utbildningsnämnden till socialnämnden. Budgeten kommer därför att justeras mellan nämnderna.

Belopp i tkr	Budget KF 2010	Sänkt arbetsgivar- avgift*	Anslag från KS och KF	Tilläggs- budget	Uppsagda lokaler	Kommun- fullmäktige februari**	Förändrad budget 2010
<b>Politisk organisation</b>							
Oförutsett	163						163
Kommunfullmäktige	612						612
Oförutsett KF	200						200
Revision	700						700
Valnämnd	500						500
Överförmyndare	620						620
Kommunalt partistöd	682						682
Kursverksamhet förtroendevalda	146			346			492
Kommunstyrelsen	4 440						4 440
Oförutsett KS	100						100
<b>Summa politisk organisation</b>	<b>8 163</b>	<b>0</b>	<b>0</b>	<b>346</b>	<b>0</b>	<b>0</b>	<b>8 509</b>
<b>Nämnder/förvaltningar</b>							
Kommunledningsförvaltning	61 360	4 369	266	732		750	67 477
Tekniska förvaltningen	32 622	-338		1 227	1 036		34 547
Miljö och byggnämnden	6 862	-60	100				6 902
Kultur- och fritidsnämnden	26 964	-82					26 882
Utbildningsnämnden	283 765	-2 122	775	135	-846		281 707
Socialnämnden	241 564	-1 767			-190		239 607
Avdrag oförutsett	-3 849						-3 849
<b>Under kommunstyrelsen</b>							
Pensionsåtaganden	35 500						35 500
KS strategiska satsningar	2 051		-1 141				910
Flyktingverksamhet	2 035			872			2 907
Konstfonden	100						100
Silverdalen				955			955
Konstgräs						3 000	3 000
<b>Summa totalt</b>	<b>697 137</b>	<b>0</b>	<b>0</b>	<b>4 267</b>	<b>0</b>	<b>3 750</b>	<b>705 154</b>
Avgår interna poster	-51 148						-51 148
<b>Verksamhetens nettokostnad</b>	<b>645 989</b>	<b>0</b>	<b>0</b>	<b>4 267</b>	<b>0</b>	<b>3 750</b>	<b>654 006</b>

\* i kommunledningsförvaltningens budget ingår 4 791 tkr för personalbefrämjande åtgärder

\*\*finansieras av ökade skatteintäkter

## Specifikation av anslag från kommunstyrelsen och kommunfullmäktige

Belopp i tkr	KS: strategiska	KS:s oförutsedda	KF:s oförutsedda	Kommun- ledningsförv	Utbildnings- nämnden
KS § 202 (2009) Arbetslösa ungdom	-680				680
KS § 23 Översiktsplan	-200			200	
KS § 24 Spårbilar	-66			66	
KS§ 60 Sommarjobb företagare	-95				95
KS § 139 Stadsarkitekt	-100				
<b>Summa:</b>	<b>-1 141</b>	<b>0</b>	<b>0</b>	<b>266</b>	<b>775</b>

## Specifikation av kommunfullmäktiges beslut i februari

- Näringsutvecklare från och med april 750 tkr
- Bidrag till konstgräsplan 3 000 tkr

## PERSONALREDOVISNING

Totalt för kommunen prognostiseras ett överskott på 4 496 tkr inom personalkostnad och 5,6 årsarbetare färre än budgeterat.

Inom socialnämnden prognostiseras ett överskott på 7 997 tkr och 12,1 årsarbetare färre än budgeterat. Större delen beror på låg beläggning inom särskilt boende för äldre. Utbildningsnämnden prognostiserar ett underskott på 2 734 tkr och 6,5 fler årsarbetare än budgeterat. Det beror främst på grundskolan som har svårt att klara verksamheten efter förändringar under förra året.

### Personalkostnad

Netto, tkr	Bokslut	Budget	Utfall	Prognos	Avvikelse	
	2009	2010	augusti 2010	helår 2010	tkr	%
Politisk organisation	4 874	5 378	3 061	5 316	62	1,1%
Kommunledningsförvaltningen	42 284	43 222	29 520	43 222	0	0,0%
Tekniska förvaltningen	32 391	34 432	22 447	35 054	-622	-1,8%
Miljö och byggnämnden	6 227	6 289	4 164	6 259	30	0,5%
Kultur- och fritidsnämnden	8 446	8 462	5 800	8 700	-238	-2,8%
Utbildningsnämnden	222 469	219 642	148 936	222 376	-2 734	-1,2%
Socialnämnden	198 256	205 741	132 269	197 744	7 997	3,9%
<b>Totalt</b>	<b>514 947</b>	<b>523 167</b>	<b>346 196</b>	<b>518 671</b>	<b>4 496</b>	<b>0,9%</b>

### Sammanställning av årsarbetare

Nämnd/förvaltning	Bokslut	Budget	Prognos	Avvikelse
Årsarbetare	2009	2010	2010	2010
Politisk organisation	0,00	0,00	0,00	0,00
Kommunledningsförvaltningen	99,94	98,37	99,26	-0,89
Tekniska förvaltningen	65,80	67,70	67,00	0,70
Miljö och byggnämnden	14,39	13,40	13,05	0,35
Kultur- och fritidsnämnden	21,07	22,72	22,88	-0,16
Utbildningsnämnden	550,00	530,00	536,50	-6,50
Socialnämnden	457,21	469,21	457,11	12,10
<b>Totalt</b>	<b>1 208,41</b>	<b>1 201,40</b>	<b>1 195,80</b>	<b>5,60</b>

## INVESTERINGSREDOVISNING

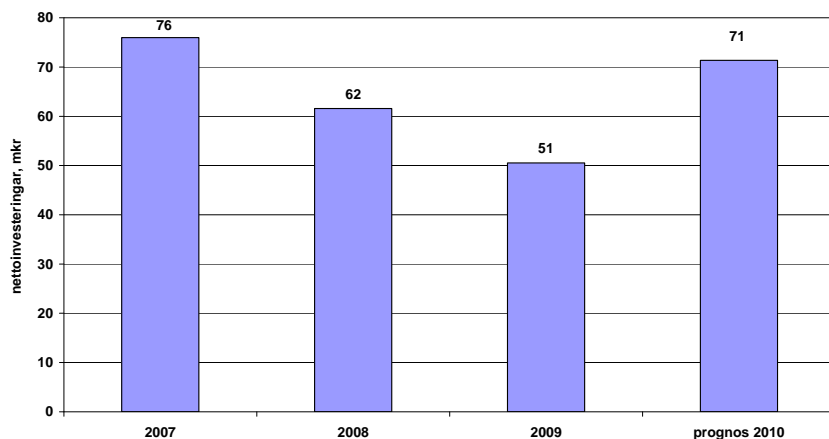
Den totala investeringsbudgeten för kommunen under mandatperioden 2007-2010 är fastställd till 314 499 tkr inklusive tilläggsbudgetering på 1 755 tkr från 2006. Under perioden har både positiva och negativa avvikelser tilläggsbudgeterats till nästkommande år. Prognosen för investeringar 2010 är 71 353 tkr. Det innebär ett prognostiserat överskott på 55 055 tkr inom investeringsbudgeten 2007-2010.

Avstämning av investeringsbudget 2007-2010	Belopp, tkr
Ursprunglig investeringsbudget för mandatperioden	170 000
Uttökning tekniska förvaltningens budget 2009	128 244
Uttökning tekniska förvaltningens budget 2010	14 500
<b>Investeringsbudget mandatperioden</b>	<b>312 744</b>
Tilläggsbudget från 2006	1 755
<b>Total investeringsbudget 2007-2010</b>	<b>314 499</b>
Redovisat 2007	75 961
Redovisat 2008	61 585
Redovisat 2009	50 545
Prognos 2010	71 353
<b>Summa prognostiserad förbrukning 2007-2010</b>	<b>259 444</b>
<b>Avvikelse mandatperioden</b>	<b>55 055</b>

Av det prognostiserade överskottet på 55 055 tkr finns 47 445 tkr inom tekniska förvaltningen. Till internbanken under kommunledningsförvaltningen återstår 5 406 tkr för förvaltningarna/nämnderna att ansöka ur. Pengarna bedöms inte användas under året.

Nämnd/förvaltning	Bokslut 2007	Bokslut 2008	Bokslut 2009	Prognos 2010	Prognos totalt 2007-2010	Budget totalt 2007-2010	Avvikelse totalt 2007-2010
<b>Belopp i tkr</b>							
Kommunledningsförvaltningen	5 141	1 651	672	1 430	8 894	8 894	0
Tekniska förvaltningen	66 294	56 113	45 542	64 550	232 499	279 944	47 445
Miljö och byggnämnden	195	279	0	75	549	600	51
Kultur och fritidsnämnden	2 108	53	1 316	2 203	5 680	5 680	0
Utbildningsnämnden	1 656	2 522	2 311	2 286	8 775	8 775	0
Socialnämnden	517	967	649	714	2 847	5 000	2 153
Konstfond	50	0	55	95	200	200	0
Internbank	0	0	0	0	0	5 406	5 406
<b>Total investering</b>	<b>75 961</b>	<b>61 585</b>	<b>50 545</b>	<b>71 353</b>	<b>259 444</b>	<b>314 499</b>	<b>55 055</b>

Nettoinvesteringar 2007-2010



## VATTEN- OCH AVLOPPSREDOVISNING

### Verksamhetsbeskrivning

Verksamhetsområden:

- Produktion och leverans av dricksvatten till abonnenterna.
- Avledning och rening av abonnenternas avloppsvatten.
- Avledning och rening av dagvatten

### Personal

Avdelningen har 8 driftstekniker som driver verken och 3 rörnätstekniker för ledningsunderhåll.

### Verksamhetens resultat

Resultatmässigt till och med augusti ligger va-verksamheten något plus på kostnadssidan. Det kan förklaras med att mest drift och underhållsarbete läggs tidsmässigt på andra halvan av året. Prognos och mål för hela året är ett noll resultat.

### Planering

Planering för framtida klimatpåverkan finns idag i alla projekt. Det kan gälla reningsverk, vattenverk och ledningar. Ökad och häftigare nederbörd, varmare klimat och högre grundvattennivåer är starka parametrar som påverkar VA-systemet.

Det som ständigt står på planeringsagendan är:

- Ovidkommande vatten
- Renvattenledningarnas täthet
- Dagvattenfördröjning och ledning
- Energieffektivisering
- Ledningskondition

Planering för en eventuell påverkan av pandemin pågår.

### Drift avloppsverk

Växellådan till omröraren på röt-kammaren i Älmhult havererade före sommaren och har nu reparerats. Innan anläggningen åter tas i drift skall driftstyrningen programmeras om för att undvika nya skador.

### Investeringar avloppsverk

Under sommaren har omkoppling av värmepumpen som återvinner värme från utgående avloppsvatten i Älmhult slutförts. Investeringen innebär att man behöver mindre olja som spetsvärme vintertid. Tillbyggnad av nytt pumpförråd i Älmhult skall påbörjas under hösten.

### Investeringar ledningsnät

I början av oktober hoppas man kunna påbörja byggnationen av pumpstation Bäckgatan samt omläggning av tryckledningen utmed Gotthards gata.

I höst påbörjas projekteringen av omläggning av ledningar i Liatorp och Eneyda för att minska risken för nya översvämningar. Under vårens regnväder drabbades orterna av en mängd översvämmade källare.

### Drift vattenverk

I höst skall fällningskemikalie i Älmhults vattenverk bytas för att bättra dricksvattenkvaliteten och minska kemikaliekostnaderna. Detta kräver en mindre investering i ny lagringstank.

Problem med bakterier och råvattenförsörjningen i Delary finns kvar, trots omfattande spolningar och kloreringar. Som läget ser ut nu måste filtren bytas ut i höst för att klara av att leverera ett acceptabelt vatten fram tills det att den planerade överföringsledningen/råvattenledningen kan tas i drift om 3-5 år. Filtren dimensioneras för att kunna flyttas till Virestads vattenverk.

En ny grundvattenbrunn har borrats i Delary, men provpumpningar hittills visar på att råvattnet har höga fluoridhalter.

### Investeringar vattenverk

Arbetet med renoveringar av brunnar i Älmekulla vattentäkt är upphandlat och skall utföras under hösten.

Upphandling av renovering av Fanaholms vattenverk och frekvensstyrning av dricksvattenpumpar på Älmhults vattenverk kommer att ske under oktober månad.

Noter till VA-redovisningen finns på ekonomienheten.

**Resultaträkning, vatten- och avloppsredovisning**

Belopp i tkr	Bokslut	Bokslut
	2009	Augusti 2010
Verksamhetens intäkter	28 510	20 304
Verksamhetens kostnader	-19 127	-11 139
Avskrivningar	-6 918	-4 419
<b>Verksamhetens nettokostnad</b>	<b>2 465</b>	<b>4 746</b>
Finansiella intäkter	0	0
Finansiella kostnader	-4 715	-3 047
<b>Resultat före extraordinära poster</b>	<b>-2 250</b>	<b>1 699</b>
Extraordinära poster	1 250	0
<b>Redovisat resultat</b>	<b>-1 000</b>	<b>1 699</b>

**Balansräkning, vatten- och avloppsredovisning**

Belopp i tkr	Bokslut	Bokslut
	2009	Augusti 2010
<b>TILLGÅNGAR</b>		
<b>Anläggningstillgångar</b>		
<b>Materiella anläggningstillgångar</b>		
Mark, byggnader och tekniska anläggningar	118 391	123 612
Maskiner och inventarier	3 088	3 234
Pågående arbeten	2 748	3 471
<b>Summa anläggningstillgångar</b>	<b>124 227</b>	<b>123 612</b>
<b>SUMMA TILLGÅNGAR</b>	<b>124 227</b>	<b>123 612</b>
<b>EGET KAPITAL AVSÄTTNINGAR OCH SKULDER</b>		
<b>Eget kapital</b>		
Eget kapital inkl årets resultat *	-6 941	-5 242
<b>Summa eget kapital</b>	<b>-6 941</b>	<b>-5 242</b>
<b>Avsättningar</b>		
Avsättningar pensioner	43	29
<b>SKULDER</b>		
Långfristiga skulder	131 000	128 700
Kortfristiga skulder	125	125
<b>Summa skulder</b>	<b>131 125</b>	<b>128 825</b>
<b>SUMMA EGET KAPITAL AVSÄTTNINGAR OCH SKULDER</b>	<b>124 227</b>	<b>123 612</b>
Pensionsförpliktelser	1 744	1 163

\* Eget kapital är lika ackumulerat resultat from 2006.



## EKONOMISK ÖVERSIKT

### EKONOMISK ANALYS

#### Resultat

Budgeterat resultat (inklusive tilläggsbudgetering) för perioden januari – augusti är 4 155 tkr medan budgeterat resultat för helåret 2010 är -2 056 tkr. Denna skillnad beror på att nämnderna/ förvaltningarna har budgeterat högre kostnader under slutet av året.

Resultatet för perioden januari - augusti 2010 uppgår till 31 125 tkr. Periodens resultat är 34 497 tkr bättre än förra årets resultat för samma period. Jämfört med budgeten för perioden är resultatet 26 970 tkr bättre.

Prognosen för årets resultat 2010 visar ett överskott på 25 961 tkr. Det är en förbättring med 28 017 tkr jämfört med det budgeterade resultatet på – 2 056 tkr. Vid jämförelse med delårsbokslutet (+ 31 125 tkr) är det en försämring med 5 164 tkr. Denna skillnad beror bland annat på ovan redovisad förändring av budgeterat resultat. En annan förklaring är att nämnderna/förvaltningarna försämrar sina resultat med sammanlagt -2 744 tkr från delårsbokslut till prognos. I delårsbokslutet redovisar nämnderna/förvaltningarna ett överskott på 12 082 tkr medan prognosen visar ett överskott på 9 388 tkr.

Belopp i tkr	Budgetavvikelse utfall augusti 2010	Budgetavvikelse prognos helår 2010
Verksamhetens nettokostnad	11 346	6 108
Skatteintäkter/utjämningsbidrag	14 496	20 959
Finansnetto	1 128	950
<b>Totalt</b>	<b>26 970</b>	<b>28 017</b>

Ytterligare redovisning finns under rubrikerna; verksamhetens nettokostnad, skatteintäkter och utjämningsbidrag, lån samt i respektive nämnds/förvaltnings redovisning.

Det prognostiserade resultatet på 25 961 tkr är en förbättring med 724 tkr jämfört med prognosen efter april. Anledningar till detta är att verksamhetens nettokostnad ökat med 1 369 tkr, men samtidigt har skatteintäkter/utjämningsbidrag ökat med 2 243 tkr och avskrivningarna minskat med 464 tkr. Verksamhetens ökade nettokostnad beror främst på att nämnderna försämrar sitt resultat.

#### Finansiella nyckeltal

Det prognostiserade resultatet på 25 961 tkr innebär att det finansiella målet uppfylls. Årets prognostiserade resultat på 25 961 tkr motsvarar 3,8 %.

	Mål	Bokslut 2009	Budget 2010	Budget inkl. TB 2010	Prognos helår 2010
Årets resultat/skatteintäkter och utjämningsbidrag	minst 1 %	1,5 %	0,9 %	-0,3 %	3,8 %

Soliditeten anger hur stor andel av kommunens tillgångar som finansierats med eget kapital. Soliditeten uppgår vid periodens slut till 66 procent, vilket är en ökning med fyra procentenheter jämfört med samma period föregående år. Vid årsskiftet uppgick soliditeten till 60 procent.

Kassalikviditeten visar betalningsförmågan på kort sikt. Den räknas ut som omsättningstillgångar exklusive förråd i förhållande till de kortfristiga skulderna. Kassalikviditeten uppgår vid periodens slut till 70 procent, vilket är en ökning med 21 procentenheter jämfört med samma period föregående år. Vid årsskiftet uppgick kassalikviditeten till 68 procent. Lägg pensionsförpliktelsen in i balansräkningen blir soliditeten 26 procent.

#### Balanskrav

Balanskravet innebär att kommunen måste ha balans mellan intäkter och kostnader i resultaträkningen. Om kostnaderna överstiger intäkterna ska anges när och på vilket sätt det negativa resultatet ska regleras. Realisationsvinster får inte räknas in i balanskravet.

Från 2009 har kommunen ett balanskravsresultat på + 7 378 tkr.

Prognosen för 2010 års balanskravsresultat är + 25 628 tkr. Reavinster är ej medräknade. Det innebär att ingen åtgärdsplan måste göras.

### Verksamhetens nettokostnader

Med nettokostnader avses verksamhetens kostnader, till exempel löner, lokaler, avskrivningar minskat med verksamhetens intäkter, till exempel avgifter, bidrag, hyror med mera.

### Delårsbokslut

Verksamhetens nettokostnad är 11 346 tkr lägre än budget. Detta beror bland annat på att nämnderna/förvaltningarna visar ett resultat som tillsammans är 12 082 tkr bättre än budget och semesterlöneskulden lägre än budgeterat. Däremot är kostnaderna för pensionsåtagande högre än budgeterat.

### Skatteintäkter och utjämningsbidrag

Sveriges kommuner och landsting (SKL) har i augusti redovisat en skatteprognos som för Älmhult innebär ökade skatteintäkter/utjämningsbidrag med 20 959 tkr jämfört med budget, varav 9 142 tkr beror på ökat invånarantal. Skatteintäkter och utjämningsbidrag baseras på antal invånare 1 november året innan. Budgeten är beräknad på 15 351 invånare, men utfallet blev 15 578.

Annars beror förändringen främst på att SKL har ändrat sin prognos över skatteunderlagstillväxten 2010 från 0,4 % till 1,8 %.

Skatteintäkter/utjämningsbidrag Belopp i tkr	Bokslut 2009	Budget 2010	Prognos 2010
<i>Invånarantal</i>	15 351	15 351	15 578
Skatteintäkter före utjämning	575 628	554 500	553 831
Slutavräkning 2008	558		
Slutavräkning 2009	-18 605		1 643
Slutavräkning 2010		-2 748	8 957
Inkomstutjämning	80 946	79 871	88 436
Kostnadsutjämning	-6 094	-4 390	-5 219
Regleringsbidrag/avgift	-7 516	3 962	3 997
Utjämningsystem för LSS-kostnader	-16 996	-16 241	-16 466
Statsbidrag kommunal fastighetsavgift	25 007	25 198	25 738
Tillfälligt konjunkturstöd		14 998	15 192
<b>Summa skatteintäkter/utjämningsbidrag</b>	<b>632 928</b>	<b>655 150</b>	<b>676 109</b>

### Utdebitering 2010

	Kronor
Kommunalskatt	20,60
Landstingsskatt	10,65
Kyrko- och begravningsavgift (medlem i Svenska Kyrkan)	0,99-1,29
Begravningsavgift (icke medlem i Svenska Kyrkan)	0,30-0,43

### Lån

Finansnettot som är kommunens ränteintäkter minus räntekostnader uppgår för perioden till -1 256 tkr. Det är en förbättring med 1 000 tkr jämfört med föregående period. Prognosen för helårets finansnetto är - 2 250 tkr. Det är en förbättring med 950 tkr jämfört med budget. Kommunens låneskuld är lägre än vad som är budgeterat samtidigt som ränteintäkterna något har förbättrats. Låneskulden är efter

augusti 80 000 tkr och beräknas i prognosen uppgå till max 100 000 tkr. I prognosen har inte någon utdelning från ÄBO tagits med.

### **Pensioner**

Från och med 1998 redovisas kommunens pensionsskuld i enlighet med den blandade modellen. Det innebär att man skiljer på pensionsrätter intjänade till och med 1997-12-31 och pensionsrätter intjänade från och med 1998-01-01. Pensionsrätter till och med 1997-12-31 redovisas som en ansvarsförbindelse utanför balansräkningen.

Delårsrapporten augusti bygger på prognos efter augusti från KPA. Ökade kostnader finns på särskild avtalspension och övriga pensionsutbetalningar.

Den avgiftsbaserade ålderspensionen betalas ut varje år i mars till arbetstagarna. I mars 2010 gjordes utbetalningar exklusive löneskatt för 2009 på 16,7 mkr. 2009 betalades 16,3 mkr ut för 2008.

### **Framtid**

Ekonomi börjar återhämta sig och uppgifter som inkommit efter att ekonomirapporten i maj från Sveriges kommuner och landsting (SKL) gjordes, visar på en starkare tillväxt i Sverige än väntat. Såväl sysselsättning som BNP ser nu ut att öka mer 2010 än tidigare prognoser och arbetslösheten kan förväntas bli lägre. Skatteverket publicerade det preliminära taxeringsutfallet i början på september och det visade en ökning av den beskattningsbara inkomsten på 1,3 procent. Den nyttillträdde riksdagen börjar sitt arbete den 5 oktober och den nya regeringen kommer i början på oktober att lägga fram en budgetproposition.

## RESULTATRÄKNING

Belopp i tkr	Utfall augusti 2009	Budget augusti 2010	Utfall augusti 2010	Bokslut 2009	Budget helår 2010	Prognos helår 2010	Avvikelse 2010
Verksamhetens intäkter Not 1	111 135	106 360	110 104	173 844	159 627	167 668	8 041
<i>Varav exploateringsnetto</i>				977		890	890
<i>Varav realisationsvinst</i>			333	313		333	333
Verksamhetens kostnader Not 2	-507 503	-512 029	-505 219	-756 642	-776 214	-778 852	-2 638
<i>Varav realisationsförlust</i>				-53		0	0
Avskrivningar	-25 509	-24 580	-23 788	-38 068	-37 419	-36 714	705
<b>Verksamhetens nettokostnader</b>	<b>-421 877</b>	<b>-430 249</b>	<b>-418 903</b>	<b>-620 866</b>	<b>-654 006</b>	<b>-647 898</b>	<b>6 108</b>
Skatteintäkter	370 546	367 853	376 827	557 581	551 752	564 431	12 679
Utgjänningsbidrag Not 3	50 215	68 935	74 457	75 347	103 398	111 678	8 280
Finansiella intäkter Not 4	900	1 701	957	1 929	2 400	1 100	-1 300
Finansiella kostnader Not 5	-3 156	-4 085	-2 213	-4 619	-5 600	-3 350	2 250
<b>Resultat före extraordinära poster</b>	<b>-3 372</b>	<b>4 155</b>	<b>31 125</b>	<b>9 372</b>	<b>-2 056</b>	<b>25 961</b>	<b>28 017</b>
Extraordinära intäkter							
Extraordinära kostnader							
<b>Årets resultat</b>	<b>-3 372</b>	<b>4 155</b>	<b>31 125</b>	<b>9 372</b>	<b>-2 056</b>	<b>25 961</b>	<b>28 017</b>

## KASSAFLÖDESANALYS

Belopp i tkr	Utfall augusti 2009	Utfall augusti 2010
<b>DEN LÖPANDE VERKSAMHETEN</b>		
Årets resultat	-3 372	31 125
Justeringar för av- och nedskrivningar	24 329	23 788
Justeringar för gjorda avsättningar		
Justeringar för ianspråktaga avsättningar	-395	-360
Justering för övriga ej likviditetspåverkande poster		-43
<b>Medel från verksamheten före förändring av rörelsekapital</b>		
Ökning/minskning av kortfristiga fordringar/placeringar	-11 103	-10 875
Ökning/minskning omsättningstillgång	-599	896
Ökning/minskning av förråd och varulager		
Ökning/minskning kortfristiga skulder	12 007	-25 423
<b>KASSAFLÖDE FRÅN DEN LÖPANDE VERKSAMHETEN</b>	<b>20 777</b>	<b>19 107</b>
<b>INVESTERINGSVERKSAMHETEN</b>		
Investering i materiella anläggningstillgångar	-39 913	-14 177
Försäljning av materiella anläggningstillgångar	2 253	895
Investering i finansiella anläggningstillgångar	-1 984	
Försäljning av finansiella anläggningstillgångar		
<b>KASSAFLÖDE FRÅN INVESTERINGSVERKSAMHETEN</b>	<b>-39 644</b>	<b>-13 281</b>
<b>FINANSIERINGSVERKSAMHETEN</b>		
Nyupptagna lån	0	
Amortering av skuld		-25 000
Ökning långfristiga fordringar		
Minskning av långfristiga fordringar		
<b>KASSAFLÖDE FRÅN FINANSIERINGSVERKSAMHETEN</b>	<b>0</b>	<b>-25 000</b>
<b>ÅRETS KASSAFLÖDE</b>	<b>-18 867</b>	<b>-19 174</b>
Likvida medel från årets början	50 086	69 123
Likvida medel vid årets slut	31 219	49 949

## BALANSRÄKNING

### TILLGÅNGAR

Belopp i tkr		Bokslut 2009	Utfall augusti 2009	Utfall augusti 2010
<b>Anläggningstillgångar</b>				
Materiella anläggningstillgångar				
Mark, byggnader och tekniska anläggningar		600 619	576 734	587 201
Maskiner och inventarier		25 542	26 150	26 308
Pågående arbeten		15 681	42 848	18 670
Finansiella anläggningstillgångar	Not 6	26 627	26 731	26 627
<b>Summa anläggningstillgångar</b>		<b>668 469</b>	<b>672 463</b>	<b>658 806</b>
<b>Omsättningstillgångar</b>				
Förråd	Not 7	5 221	3 052	4 325
Fordringar	Not 8	40 093	42 649	49 018
Kortfristiga placeringar		12 100	2 100	13 250
Kassa och bank	Not 9	69 123	31 219	49 949
<b>Summa omsättningstillgångar</b>		<b>126 537</b>	<b>79 020</b>	<b>116 542</b>
<b>SUMMA TILLGÅNGAR</b>		<b>795 006</b>	<b>751 483</b>	<b>775 348</b>

### EGET KAPITAL, AVSÄTTNINGAR OCH SKULDER

<b>Eget kapital</b>				
Ingående eget kapital		467 942	467 942	477 314
Periodens resultat		9 372	-3 372	31 125
<b>Summa eget kapital</b>			<b>464 570</b>	<b>508 439</b>
<b>Avsättningar</b>				
Avsättningar för pensioner och liknande	Not 10	26 104	22 562	25 744
<b>Skulder</b>				
Långfristiga skulder	Not 11	105 000	110 000	80 000
Kortfristiga skulder	Not 12	186 588	154 351	161 165
<b>Summa skulder</b>		<b>291 588</b>	<b>264 351</b>	<b>241 165</b>
<b>SUMMA EGET KAPITAL, AVSÄTTNINGAR OCH SKULDER</b>		<b>795 006</b>	<b>751 483</b>	<b>775 348</b>
Pensionsförpliktelser	Not 13	312 008	315 935	303 659
Borgensförbindelser	Not 14	274 435	246 793	274 423
Övriga ansvarsförbindelser	Not 15	2 935	2 534	2 935

**NOTER**

**Resultaträkningen** **Belopp i tkr** **2009-08** **2010-08**

**Not 1 Verksamhetens intäkter**

Taxor och avgifter	43 594	46 442
Bidrag	28 939	29 319
Övriga intäkter	38 602	34 342
<b>Summa</b>	<b>111 135</b>	<b>110 104</b>

**Not 2 Verksamhetens kostnader**

Personalkost. inkl. PO	-351 978	347 060
Övriga verksamhetskost.	-155 513	158 159
<b>Summa</b>	<b>- 507 491</b>	<b>505 219</b>

**Not 3 Utjämningsbidrag**

Inkomstutjämningsbidrag	53 964	69 084
Fastighetsavgift	16 655	17 159
Regleringsavgift	-5 010	-
Regleringsbidrag	-	2 665
Avgift till LSS-utjämning	-11 330	-10 973
Kostnadsutjämning	-4 063	-3 479
<b>Summa</b>	<b>50 203</b>	<b>74 457</b>

**Not 4 Finansiella intäkter**

Ränta utlåning	363	20
Ränta värdepapper, bankkonto m.m.	4	201
Borgensavgift	450	548
Räntebidrag	49	31
Utdelning aktier o andelar	2	0
Övrigt	32	157
<b>Summa</b>	<b>900</b>	<b>957</b>

**Not 5 Finansiella kostnader**

Räntor på lån	2944	1 844
Övriga räntor	212	369
<b>Summa</b>	<b>3 156</b>	<b>2 213</b>

**Balansräkningen** **2009-08** **2010-08**

**Not 6 Finansiella anläggningstillgångar**

**Aktier**

Elmen AB	100	100
Kommentusgruppen	2	2
Kommuninvest	780	780
Aktieindexobligation Europa Etik 3	1 256	1 256
Kommunassurans Syd Försäkring AB	736	736

**Andelar**

Södra Skogsägarna	63	64
Bostadsrätter	87	87
Grundfondskapital Stiftelsen Linnés Råshult	1 500	1 500

**Utlåning till kommunala bolag**

Älmhultsbostäder AB	17 695	17 695
---------------------	--------	--------

**Övrig utlåning**

Elmen AB	600	600
Byggnadsföreningen Folkets hus	2 000	2 000
Bygdegårdsför. Viljan	675	675
Hallaryds bygdegårdsför.	10	5
Johnny och Eva Karlsson	27	27
Stift. Orangeri & Kunskapscentrum	1 200	1 100
<b>Summa</b>	<b>26 731</b>	<b>26 627</b>

**Not 7 Förråd**

Tekniska förvaltningen	71	70
Exploateringsfastigheter	2 981	4 255
<b>Summa</b>	<b>3 052</b>	<b>4 325</b>

**Not 8 Fordringar**

Kundfordringar	13 272	14 406
Övriga kortfristiga fordringar	29 377	34 612
<b>Summa</b>	<b>42 649</b>	<b>49 018</b>

**Not 9 Kassa och bank**

Kontantkassor	3	10
Bank och plusgiro	4 540	22 677
Koncernkonto exkl. kommunen	26 676	27 264
<b>Summa</b>	<b>31 219</b>	<b>49 949</b>

**Not 10 Avsättningar**

Avsättningar för pensioner	2412	2 250
Avsättningar löneskatt pensioner	585	546
Övriga avsättningar	19 565	22 948
<b>Summa</b>	<b>22 562</b>	<b>25 744</b>

**Not 11 Långfristiga skulder**

Lån Spintab	30 000	20 000
Lån Nordea	50 000	20 000
Lån Handelsbanken	10 000	0
Lån Kommuninvest	0	20 000
Lån SEB	10 000	20 000
<b>Summa</b>	<b>110 000</b>	<b>80 000</b>

**Not 12 Kortfristiga skulder**

Leverantörsskulder	10 768	11 822
Kortfristig skuld hos koncernföretag	26 676	27 264
Anställdas skatter	8164	8 236
Arbetsgivaravgifter	9 748	9 396
Semesterskuld och okompenenserad övertid	38 037	37 840
Upplupen pensionskost.	4 607	5 369
Övriga kortfristiga skulder	56 351	61 238
<b>Summa</b>	<b>154 351</b>	<b>161 165</b>

**Not 13 Pensionsförpliktelser**

Pensionsförpliktelser	254 253	244 374
Löneskatt	61 682	59 285
<b>Summa</b>	<b>315 935</b>	<b>303 659</b>

**Not 14 Borgensförbindelser**

Älmhultsbostäder AB	275 270	262 595
AB Älmhults kommunala Industrifastigheter	6 500	6 500
Älmhults Terminal AB	1 150	1 150
Stiftelsen Orangeri & Kunskapscenter Carl von Linné	3 500	3 500
Statliga lån till egnahem	678	678
<b>Summa</b>	<b>287 098</b>	<b>274 423</b>

**Not 15 Övriga ansvarsförbindelser**

Leasingavtal för operationell leasing	2 534	2 935
<b>Summa</b>	<b>2 534</b>	<b>2 935</b>

## REDOVISNINGSPRINCIPER OCH TILLÄGGSSUPPLYSNINGAR

### Periodiseringsprinciper

I avvägningen mellan att periodisera redovisning eller budget skall i första hand redovisningen periodiseras för att få en mer rättvis bild av den ekonomiska ställningen. Periodisering av budget används för kostnader/intäkter som inte är möjliga att periodisera i redovisningen, och vid förändringar/säsongvariationer i verksamheten.

### Skatteintäkter

I utfallet per 31 augusti är slutavräkningarna för 2009 och 2010 periodiserade enligt prognos daterad 2010-08-17 från Sveriges kommuner och landsting. Hela slutavräkningen för 2009 (1 643 tkr) ingår i periodens resultat. Slutavräkningen för 2010 (8 957 tkr) har fördelats jämt över året så att 8/12 belastar delårsbokslutet.

### Pensionsskulden

Pensionsskulden är den beräknade framtida skuld som kommunen har till arbetstagare. Den samlade pensionsskulden finns dels under avsättningar för pensioner och dels som en pensionsförpliktelse utanför balansräkningen. En pensionsförsäkring finns för förmånsbestämd ålderspension och pension till efterlevande.

Den särskilda löneskatten, 24,26 procent på pensionskostnaden, har periodiserats och påverkat resultaträkningen.

### Semesterlöneskuld

De anställdas fordran i form av ferielön, uppehållslön samt sparade semesterdagar och kompensationsledighet bokförs som kortfristig skuld. I delårsbokslutet har åtta tolfedelar av helårsprognosen på förändringen av semesterlöneskulden tagits upp.

### Anläggningstillgångar

Anläggningstillgångar har i balansräkningen tagits upp till anskaffningsvärdet efter avdrag för eventuella investeringsbidrag och planerliga avskrivningar. Avskrivningar görs efter en bedömning av tillgångens nyttjandeperiod. Som underlag har Rådet för kommunal redovisnings idéskrift "Avskrivningar – avgränsning, värdering och nyttjandeperioder för immateriella och materiella anläggningstillgångar" avänts. Linjär avskrivning har tillämpats enligt nominell metod och avskrivningen påbörjas innevarande år. Utöver avskrivningar har inga upp- eller nedskrivningar skett av anläggningstillgångar.

### Vatten- och avloppsredovisning

Från och med 2007-01-01 ska kommuner särredovisa vatten- och avloppsverksamheten. Särredovisningen finns inte tillgänglig till delårsrapporten men arbetet pågår. I delårsrapporten finns särredovisningen med i form av, en kort verksamhetsbeskrivning, balansräkning och resultaträkning.

## NÄMNDREDOVISNINGAR

### POLITISK ORGANISATION

Netto, tkr	Utfall	Budget	Utfall	Avvik-	Bokslut	Budget	Prognos	Avvikelse	
	augusti	augusti	augusti	else	2009	2010*	helår	tkr	%
	2009	2010*	2010	aug-10			2010		
<b>TOTALT, DRIFT</b>	<b>4 757</b>	<b>5 171</b>	<b>4 446</b>	<b>725</b>	<b>7 129</b>	<b>8 509</b>	<b>8 031</b>	<b>478</b>	<b>5,6%</b>
<i>varav intäkter</i>	<i>189</i>	<i>190</i>	<i>17</i>	<i>-173</i>	<i>189</i>	<i>190</i>	<i>197</i>	<i>7</i>	<i>3,7%</i>
<i>varav kostnader</i>	<i>4 946</i>	<i>5 361</i>	<i>4 463</i>	<i>898</i>	<i>7 318</i>	<i>8 699</i>	<i>8 228</i>	<i>471</i>	<i>5,4%</i>
Oförutsett	0	109	0	109	0	163	0	163	100,0%
Kommunfullmäktige (KF)	303	408	286	122	541	612	612	0	0,0%
Oförutsett KF	0	133	0	133	0	200	0	200	100,0%
Revision	467	467	467	0	840	700	700	0	0,0%
Valnämnd	250	-169	41	-210	250	500	500	0	0,0%
Överförmyndare	518	413	439	-26	673	620	655	-35	-5,6%
Kommunalt partistöd	455	455	455	0	682	682	682	0	0,0%
Kursverksamhet förtroendevalda	63	328	66	262	94	492	492	0	0,0%
Kommunstyrelsen (KS)	2 702	2 960	2 693	267	4 049	4 440	4 390	50	1,1%
Oförutsett KS	0	67	0	67	0	100	0	100	100,0%
<b>Specifikation av drift</b>									
Personalkostnad	3 424	3 316	3 061	255	4 874	5 378	5 316	62	1,1%
Antal årsarbetare					0,00	0,00	0,00	0,00	

\*inklusive tilläggsbudgetering etc

### Verksamhetens resultat

Verksamhetens resultat, tkr	Utfall aug 2010	Prognos 2010
Avvikelse gentemot budget	725	478
Återstående budget till oförutsett	109	163
<b>Avvikelse efter oförutsett</b>	<b>616</b>	<b>315</b>

Kommunfullmäktiges och kommunstyrelsens oförutsedda på 200 tkr respektive 100 tkr beräknas inte användas. Överförmyndarverksamheten beräknas få ett underskott på 35 tkr och vänortsutbyte ett överskott på 50 tkr då inga ytterligare utbyten är planerade under året.

### Jämförelse mellan delårsbokslut och prognos

Skillnaden mellan utfall augusti och prognos beror på att större delen av kostnaderna för allmänna val och kursverksamhet förtroendevalda utbetalas under september till december.

### Personal

Budgeterade lönekostnader beräknas ge ett överskott på 62 tkr.

Som överförmyndare arbetar valda förtroendemän varför inga årsarbetare finns redovisade.

### Framtid

Val till kommunfullmäktige kommer att hållas den 19 september. Valresultatet avgör framtiden för det politiska arbetet i kommunen. Nya fullmäktige samlas första gången den 15 november.



## KOMMUNLEDNINGSFÖRVALTNINGEN

Netto, tkr	Utfall	Budget	Utfall	Avvik-	Bokslut	Budget	Prognos	Avvikelse	
	augusti	augusti	augusti	else	2009	2010*	helår	tkr	%
	2009	2010*	2010	aug-10			2010		
<b>TOTALT, DRIFT</b>	<b>39 985</b>	<b>44 258</b>	<b>38 104</b>	<b>6 154</b>	<b>60 559</b>	<b>67 477</b>	<b>63 610</b>	<b>3 867</b>	<b>5,7%</b>
varav intäkter	20 237	18 372	19 286	913	30 967	27 784	29 591	1 806	6,5%
varav kostnader	60 222	62 630	57 390	5 241	91 526	95 262	93 200	2 062	2,2%
<b>Oförutsett</b>	<b>0</b>	<b>819</b>	<b>0</b>	<b>819</b>	<b>0</b>	<b>1 228</b>	<b>0</b>	<b>1 228</b>	<b>100,0%</b>
<b>Totalt kanslienheten</b>	<b>7 963</b>	<b>10 010</b>	<b>8 244</b>	<b>1 765</b>	<b>12 189</b>	<b>15 105</b>	<b>14 676</b>	<b>429</b>	<b>2,8%</b>
-därav näringslivsbefrämjande åtgärder	1 012	986	907	79	1 776	1 492	1 513	-21	-1,4%
-därav kollektivtrafik	2 816	3 732	3 222	510	3 858	5 598	5 398	200	3,6%
-därav administration, kanslienheten	4 040	4 691	3 873	818	6 362	7 118	6 868	250	3,5%
-därav bredband och säkerhet	95	600	241	358	193	897	897	0	0,0%
<b>Totalt informationsenheten</b>	<b>2 897</b>	<b>2 974</b>	<b>2 709</b>	<b>265</b>	<b>4 315</b>	<b>4 428</b>	<b>4 348</b>	<b>80</b>	<b>1,8%</b>
-därav marknadsföring	117	274	75	198	153	410	334	76	18,6%
-därav turism	318	360	321	39	462	538	538	0	0,0%
-därav administration informationsenheten	2 463	2 340	2 313	27	3 700	3 480	3 476	4	0,1%
<b>Totalt ekonomienheten</b>	<b>3 980</b>	<b>3 639</b>	<b>3 403</b>	<b>235</b>	<b>6 008</b>	<b>5 422</b>	<b>5 234</b>	<b>188</b>	<b>3,5%</b>
-därav administration ekonomi	3 215	3 472	3 237	235	4 849	5 172	5 084	88	1,7%
-därav kommunförsäkring	765	167	167	0	1 159	250	150	100	40,0%
<b>Totalt personalenheten</b>	<b>8 107</b>	<b>11 080</b>	<b>8 428</b>	<b>2 652</b>	<b>12 208</b>	<b>16 341</b>	<b>14 499</b>	<b>1 842</b>	<b>11,3%</b>
-därav arbetsmarknadsåtgärder	1 352	1 237	1 580	-343	1 789	1 617	1 637	-20	-1,2%
-därav fackligt arbete	863	806	749	56	1 239	1 206	1 206	0	0,0%
-därav administrativ personal	4 671	4 100	4 471	-371	7 219	6 113	6 426	-313	-5,1%
-därav utb., hälsa och information	481	687	651	36	781	1 030	1 055	-25	-2,4%
-därav personalbef. åtgärder	739	4 250	976	3 273	1 180	6 375	4 175	2 200	34,5%
<b>Totalt serviceenheten</b>	<b>17 038</b>	<b>15 737</b>	<b>15 320</b>	<b>417</b>	<b>25 839</b>	<b>24 953</b>	<b>24 853</b>	<b>100</b>	<b>0,4%</b>
därav kost- och måltidsservice	13 521	12 253	12 476	-223	20 211	19 575	19 575	0	0,0%
därav intraprenad Haganäss kök	1 423	2 134	1 612	522	2 441	3 366	3 266	100	
därav IT-enheten	2 094	1 350	1 232	118	3 187	2 012	2 012	0	0,0%
<b>Specifikation av drift</b>									
Personalkostnad	28 663	28 859	29 520	-661	42 284	43 222	43 222	0	0,0%
Antal årsarbetare					99,94	98,37	99,26	-0,89	
Kapitaltjänstkostnader	1 769	1 278	1 080	198	2 672	1 914	1 829	85	4,4%
<b>INVESTERINGAR</b>	<b>659</b>		<b>942</b>		<b>671</b>	<b>1 430</b>	<b>1 430</b>	<b>0</b>	<b>0,0%</b>

\*inklusive tilläggsbudgetering etc

### Verksamhetsbeskrivning

Kommunledningsförvaltningen är kommunens lednings- och samordningsfunktion. Verksamheten organiseras i fem enheter, kanslienheten, informationsenheten, ekonomienheten, personalenheten och serviceenheten.

Förvaltningens arbetsuppgifter är bland annat marknadsföring, turist och information, övergripande planering, säkerhet- och beredskapsfrågor, ansvar för protokoll från kommunstyrelsen och kommunfullmäktige, budget och årsredovisning, arbetsgivaransvar för kommunens anställda samt IT-teknik och kost- och måltidsservice.

### Väsentliga händelser

Älmhult har genomfört Statistiska centralbyråns medborgarundersökning. Mätningen visar att Älmhults invånare tycker att kommunens verksamheter håller en jämn kvalitet på snittnivå i förhållande till andra kommuner. Rapporten identifierar fem områden som kommunens invånare anser att den framtida verksamheten ska fokusera på. De fem utpekade förbättringsområdena är: fritid – idrott, gator och vägar, stöd för utsatta personer, miljöarbete och fritid – kultur. Arbetet med ett nytt handelsområde, centrumplanen och ny infart till Älmhult från väg 23 har nu kommit till ett skede där planprogram utarbetas och miljökonsekvensbeskrivningar tas fram. Nya planer tas fram för att möjliggöra bostadsbyggelse. För att öka fokus på näringslivsarbetet har en ny tjänst som näringslivsutvecklare inrättats. Rekryteringsarbetet är nu inne i slutskedet och den nya utvecklaren beräknas vara på plats i december månad.

Informationsenheten har färdigställt kommunens Grafiska profil och implementerat den i organisationen. En konkurrensutsättning av samtalstjänster inom telefonin har genomförts i samverkan med Växjö, Markaryds och Lessebo kommuner.

Ekonomienheten har under året arbetat med att på ett bättre sätt redovisa och utvärdera måluppfyllelsen i årsredovisningen och delårsrapporten. Alla förvaltningar skannar sina fakturor och de skickas numera direkt till skanningföretaget. I projektet kvalitet i kortet har en länsgemensam presentation gjorts av den årliga resultatuppföljningen.

Personalenheten har under våren fortsatt arbetet kring folkhälsa, friskvård och arbetsmiljö. Projektet Hållbar Rehab har gått in i en aktiv genomförandefas. Ledarskapssatsningen på kommunens chefer fortsätter och har under våren särskilt inriktats på livsstilsfrågor och chefernas hälsa. Särskild utbildning i bemötandefrågor har genomförts för handläggare och administrativ personal. Årets lönerrevision är i det närmaste avslutad. Utveckling och implementering av nyheter i det personaladministrativa systemet har fortsatt. 163 skolungdomar har under sommarlovet varit anställda som feriearbetare.

Matsalsmiljön på Gemöskolan och Klöxhultskolan har genomgått en uppräschning med nya möbler och textilier. Bullerdämpande åtgärder har genomförts i Linnéskolans matsal. Intraprenad Haganäs har också investerat i nya stolar i matsalen, en altan med bänkar och markiser.

IT-avdelningen har påbörjat byte av så kallad IT-klientplattform för alla användare inom kommunens förvaltningar, samt en satsning på bättre säkerhet i kommunens IT-miljöer.

### Måluppfyllelse

Måluppfyllelsen redovisas genom uppfyllt ☺, delvis uppfyllt ☹ och ej uppfyllt ☹

Måluppfyllelse	Övergripande mål	Måluppfyllelse	Verksamhetsmål	Kommentarer
☺	Leder det långsiktiga arbetet med fokus på strategiska frågor för hela koncernen, för att skapa en attraktiv kommun för invånare och besökare	☺	Möjliggöra för fortsatt bostadsbyggande	16 sålda tomter under 2010. Inga nyproducerade lägenheter av ÄBO.
		☺	Aktivt arbete för att utveckla infrastrukturen	Fortsatt arbete med att få Pågatågen till Älmhult och Diö. Utvecklingsarbete med Sydostlänken
☹	Utvecklar och stödjer kontakter med medborgare, politiker och besökare i kommunen.	☹	Utvecklig av webb-kommunikation	153 nyheter publicerades och totalt 102 293 besök gjordes på webbplatsen under perioden.
		?	Kontroll av kommunens telefoni	Mätning ej utförd. Redovisas i årsredovisningen.
		☹	Gott bemötande och god service i reception och turistbyrå	Enligt undersökning vecka 11-13 fick 35 av 37 tillfrågade besökare den service de förväntade sig och samtliga kände sig välkomna.
☺	IT-utvecklad kommun med god beredskap och säkerhet.	☹	IT-avdelningen ska lösa alla support-ärenden inom rimlig tid	Målet kan anses delvis uppfyllt men det återstår mycket arbete innan slutmålet nås.
		☺	Påbörja arbete med Swefaktura	Gjort en direktupphandling och avvaktar avtalsförslag

Mål-uppfyllelse	Övergripande mål	Mål-uppfyllelse	Verksamhetsmål	Kommentarer
☺	Förvaltar kommunens kapital på ett betryggande sätt samt sprider kunskap och förståelse för kommunens ekonomi och upphandlingsprocess	☺	Öka avtalsmedvetenheten	Informerat på chefsinformationsmöte. Alla nya/ändrade avtal presenteras på intranätet.
☺	En väl fungerande arbetsgivarpolitik där förvaltningar och enheter erhåller efterfrågat stöd och andra insatser	☺	Utveckla förebyggande personal-/folkhälsöarbete	Projekt Folkhälsa har permanentats. Rådet för folkhälsa och brottsförebyggande arbete är etablerat. */
		☺	Utveckla teambaserade rehabiliteringen	Projekt Hållbar Rehab är i genomförandefas och rehabteamet arbetar med konkreta ärenden. */
		☺	Fokus på personal- och kompetensförsörjning	Avtal med AF om ca 80 praktik- och Lyftplatser. Deltagande i kompetens- och rekryteringsaktiviteter. Förberedelser för anskaffning av kompetensmodul/-bank. */
☺	Kost- och måltidsservice ska erbjuda prisvärd, god och varierad måltid i trivsamt och ombonat miljö.	☺	Samordna inköp och fakturahantering inom kost- och måltidsservice	Antalet fakturor för perioden 1 januari -31 augusti har i stort sett halverats i förhållande till samma period 2009.
		☺	Öka volymen ekologiska och kravmärkta livsmedel	Målet på 25 % kravmärkta och ekologiska livsmedel är uppfyllt.
☺	Tillsammans med näringslivet verka för att Älmhult utvecklar näringslivsklimatet samt ger befintliga företag möjlighet att expandera och nya företag att etablera sig			Inrättandet av en tjänst som näringslivsutvecklare
☺	Intraprenad Haganäs ska erbjuda prisvärd, god och varierad måltid i trivsamt och ombonat miljö.	☺	Uppnå hög kundnöjdhet	Genomförd enkät visar högre kundnöjdhet än tidigare.
		☺	Ett plusresultat på 3% av nettobudget per år.	Målet kommer att uppfyllas

\*/ Antal redovisas i personalredovisningen

Mål-uppfyllelse	Jämställdhetsmål	Kommentarer
☹	Fördelningen av anställda kvinnor och män ska ligga inom spannet 40 - 60 %	Aktuell fördelning är 30% män och 70% kvinnor i KLF:s stabsdelar. Kost- och måltidsservice har 100% kvinnor anställda.
☺	Sexuella trakasserier skall inte i någon form förekomma	Inga tecken eller signaler om sexuella trakasserier har uppmärksammats.

Mål-uppfyllelse	Mål	Kommentarer
☺	Delaktighet och inflytande vid planering och genomförande av förvaltningens uppgifter	Folkhälsoaspekten finns naturligt med i planering och genomförande.
☺	Ökat stöd och feedback från arbetsledare och arbetskamrater	Analysen och arbetet inom enheterna efter personalundersökningen 2009/2010 har medverkat till en mera öppen dialog och feedback mellan chef och medarbetare och mellan medarbetarna i de olika arbetsgrupperna
☺	Samordna folkhälsoarbetet mellan nämnder, förvaltningar och olika samhällsfunktioner som t ex polisen, landstinget, arbetsförmedlingen, Svensk handel och företagen	Projekt Folkhälsa har permanentats. Rådet för folkhälsa och brottsförebyggande arbete är etablerat.

### Verksamhetens resultat

Verksamhetens resultat, tkr	Utfall aug 2010	Prognos 2010
Avvikelse gentemot budget	6 154	3 867
Återstående budget till oförutsett	819	1 228
<b>Avvikelse efter oförutsett</b>	<b>5 335</b>	<b>2 639</b>

Kanslienheten beräknar ett överskott på 429 tkr. Överskotten finns på buss och spårbunden trafik 200 tkr, kanslienheten 150 tkr och administrativa gruppen 100 tkr. Kollektivtrafiken har budgeterats enligt regionförbundets flerårsbudget. De faktiska kostnaderna har blivit mindre än budget. Kanslienheten har utökad budget med en ny tjänst som näringslivsutvecklare. Tjänsten blir besatt senare än beräknat. Administrativa gruppen har en medarbetare som varit föräldraledig på deltid under året. Strategisk marknadsföring går med underskott på 21 tkr.

Informationsenheten får ett beräknat överskott på totalt 80 tkr på grund av minskade kostnader för utbildning med mera. Lägre kostnader för extern information balanserar ett underskott inom försäljning telefoni och lägre kostnader på turistutveckling ger ett överskott som balanserar underskottet inom turistverksamheten som delfinansiering av en tjänst medfört.

Ekonomienheten beräknar ett överskott på 188 tkr fördelat på försäkringar 100 tkr och ekonomienhetens administration 88 tkr. Inom budget täcks skanningskostnader med ca 120 tkr på helår.

Personalenheten visar ett prognostiserat överskott på 1 842 tkr, främst beroende på att kostnader för ledarskaps- och medarbetarskapsutveckling samt anskaffning av beslutsstödssystem inte kommer att

falla ut förrän efter årsskiftet. Projekt Folkhälsa har permanentats från och med halvårsskiftet. Kommunstyrelsen väntas tillskjuta medel för andra halvåret. Utökningen av antalet feriearbetsplatser medför en ökad kostnad med 193 tkr vilket huvudsakligen täcks genom statsbidrag på 172 tkr.

Serviceenheten totalt beräknar ett överskott på ca 100 tkr. Kost och måltidsservice samt IT har som mål ett noll resultat, Intraprenad Haganäs 3 % av nettobudgeten eller 100 tkr.

### Jämförelse mellan delårsbokslut och prognos

Skillnaden mellan utfall augusti och prognos beror på att stora delar av kostnaderna för bredband, kollektivtrafik och personalbefrämjande åtgärder samt anställning av näringslivssekreteraren utbetalas under september till december.

### Personal

Personalkostnaderna beräknas bli enligt budget. Totalt 0,89 årsarbetare mer än budgeterat.

### Investeringar

Kostens genomförda investeringar i matsalar på Gemöskolan, Klöxhultsskolan, och Linnéskolan uppgår till ca 240 tkr och finansieras inom verksamhetens ramar.

IT-avdelningens satsningar på ny IT-klientplattform och bättre säkerhet i kommunens IT-miljöer beräknas uppgå till ca 1 000 tkr 2010. Investeringen finansieras delvis inom befintliga ramar och delvis genom höjd IT-avgift.

Intraprenad Haganäs investering i matsalen och utemiljön beräknas till ca 190 tkr.

### Nyckeltal

Nyckeltal	Bokslut	Budget	Prognos	Prognos
	2009	2010	april 2010	augusti 2010
Personalkostnadernas andel av bruttokostnaderna %	46	48	46	47
Antal besökare i turistbyrån	3 982	4 000	4 000	3 000
Antal utbetalade löner i kommunen	22 659	23 200	21 570	21 570
Antal centrala servrar	16	13	11	11
Kostnad för kollektivtrafik/invånare, kr	247,80	364,67	359,54	346,70

### Framtid

Det strategiska arbetet med att ta fram planer för satsningar inom kommunen kommer att kräva både engagemang och resurser i framtiden. Älmhults deltagande i regionala satsningar och utredningar kräver fortsatt engagemang och resurser. Kommunen har ett uppdrag att stödja och möjliggöra näringslivets och upplevelsenäringsens framtida utveckling. Det blir ökat fokus på dessa frågor genom den nyanställda näringslivsutvecklaren. Pendlarnas behov av förbättring av kollektivtrafiken är en fortsatt utmaning.

Informationsenheten kommer att ta fram trycksaker och annat informationsmaterial för presentation och marknadsföring av kommunen, erbjuda förvaltningarna billigare samtals tjänster efter genomförd konkurrensutsättning av telefonin, se över administrationen av växel, reception, post och turism genom ökad samverkan samt utöka arbetet med klimat- och energifrågor i kommunen.

Ekonomienheten kommer under hösten 2010 att arbeta vidare med att få elektroniska fakturor genom införandet av swefaktura. Inköpssamordningen kommer att arbeta för att avtalsdatabasen ska bli mer tillgänglig. En finansupphandling ska genomföras.

Personalenheten kommer under hösten att intensifiera arbetet med personal- och kompetensförsörjning. En projektledare anställs för att förbereda införande av beslutsstödsystem. Nytt företagshälsovårdsavtal skall upphandlas. Ett långsiktigt chefsutvecklingsprogram kommer att utarbetas och inledas under hösten.

En utredning om framtida organisation av serviceenheten pågår. Kost och måltidsservice har lämnat en ansökan om intraprenad som kommer att behandlas i oktober. Då måste övriga delar av serviceenheten, IT och Intraprenad Haganäs också ses över i frågan om ledning och administration.

## TEKNISKA FÖRVALTNINGEN

Netto, tkr	Utfall	Budget	Utfall	Avvik-	Bokslut	Budget	Prognos	Avvikelse	
	augusti	augusti	augusti	else	2009	2010*	helår	tkr	%
	2009	2010*	2010	aug-10			2010		
<b>TOTALT, DRIFT</b>	<b>26 879</b>	<b>19 495</b>	<b>22 568</b>	<b>-3 074</b>	<b>32 007</b>	<b>34 547</b>	<b>34 221</b>	<b>326</b>	<b>0,9%</b>
varav intäkter	102 625	105 582	102 249	-3 333	170 225	158 233	161 124	2 891	1,8%
varav kostnader	129 504	125 076	124 817	260	202 231	192 780	195 345	-2 565	-1,3%
<b>Oförutsett</b>	<b>0</b>	<b>435</b>	<b>0</b>	<b>435</b>	<b>0</b>	<b>652</b>	<b>0</b>	<b>652</b>	<b>100,0%</b>
<b>Egentlig verksamhet</b>	<b>22 259</b>	<b>22 557</b>	<b>23 001</b>	<b>-444</b>	<b>31 564</b>	<b>35 191</b>	<b>35 685</b>	<b>-494</b>	<b>-1,4%</b>
-därav teknisk administration	2 650	3 374	3 714	-340	4 035	5 050	5 160	-110	-2,2%
-därav teknisk och fysisk planering	2 100	1 515	984	531	2 027	2 268	1 733	535	23,6%
-därav näringslivsbefrämjande åtgärder	144	352	234	119	161	526	413	113	21,5%
-därav gator och vägar	8 975	8 227	9 562	-1 335	12 137	13 156	14 516	-1 360	-10,3%
därav parker och lekplatser	1 198	1 216	1 049	168	2 081	2 386	2 260	126	5,3%
-därav räddningstjänsten	7 103	7 793	7 419	375	11 004	11 685	11 533	152	1,3%
-därav civilförsvaret	88	79	40	39	119	120	70	50	41,7%
<b>Affärsverksamhet</b>	<b>2 555</b>	<b>-1 476</b>	<b>-2 374</b>	<b>898</b>	<b>-1 103</b>	<b>-332</b>	<b>-890</b>	<b>558</b>	<b>-168,1%</b>
-därav näringsliv och bostäder	-89	217	-58	275	133	318	28	290	91,2%
-därav vatten och avlopp	938	-702	-1 699	997	1 000	0	0	0	0,0%
-därav avfallshantering	2 454	-560	-61	-498	499	0	0	0	0,0%
-därav skog- och täktsverksamhet	-748	-432	-556	124	-2 735	-650	-918	268	-41,2%
<b>Intern service</b>	<b>2 065</b>	<b>-2 021</b>	<b>1 941</b>	<b>-3 962</b>	<b>1 545</b>	<b>-964</b>	<b>-574</b>	<b>-390</b>	<b>40,5%</b>
-därav kommunfastigheter	2 051	-2 750	689	-3 439	1 837	-964	-574	-390	40,5%
-därav teknisk service	14	729	1 252	-523	-292	0	0	0	0,0%
<b>Specifikation av drift</b>									
Personalkostnad	22 220	23 743	22 447	1 296	32 391	34 432	35 054	-622	-1,8%
Antal årsarbetare					65,80	67,70	67,00	0,70	1,0%
Kapitaltjänstkostnader	36 247	36 465	35 724	741	56 056	54 700	55 250	-550	-1,0%
<b>INVESTERINGAR</b>	<b>37 417</b>		<b>11 034</b>		<b>45 542</b>	<b>111 995</b>	<b>64 550</b>	<b>47 445</b>	<b>42,4%</b>

\*in klivise tilläggsbudgetering etc

### Verksamhetsbeskrivning

Tekniska förvaltningen ansvarar för investering, drift och underhåll av kommunens fastigheter, gator, vägar och parker. Förvaltningen tillhandahåller också interna tjänster såsom mat - och posttransport, fastighetsförvaltning, lokalvård och fastighetsskötsel.

Förvaltningen ansvarar också för drift av taxefinansierade verksamheter VA och renhållningen. I ansvarsområde ingår också anskaffning av strategisk mark samt skötsel av enskilda vägar för vägsamfälligheternas räkning.

Under tekniska förvaltningen finns räddningstjänsten som inom ramar för den nya lagen om skydd mot olyckor ansvarar för den förebyggande och skadeavhjälpare verksamheten i samverkan med andra blåljusaktörer i länet och regionen.

### Väsentliga händelser

Tekniska förvaltningen står inför generationsskifte och byte av nyckelpersoner har påbörjat. Förvaltningen fortsätter som teknisk förvaltning. Därmed behåller tekniska förvaltningen sin nuvarande organisation med fyra avdelningar och en stab samt räddningstjänsten direkt under tekniske chefen. Organisationen skall förtydligas med klara ansvarsområden och förstärkningar på både operativ och administrativ nivå.

### Måluppfyllelse

Måluppfyllelsen redovisas genom uppfyllt ☺, delvis uppfyllt ☹ och ej uppfyllt ☹

Mål-uppfyllelse	Övergripande mål	Mål-uppfyllelse	Verksamhetsmål	Kommentarer
☹	Samordna kommunens hela fastighetsverksamhet för bättre utveckling av personal och fastighetsbestånd	☹	Energiförbrukningen i våra lokaler ska minska med minst 10% 2013 jämfört med 2008.	Förbrukningen har minskat något, slutresultat efter mätning 2013.
☺	Skapa infrastrukturella förutsättningar för kommunens utveckling och expansion i enlighet med politiska beslut och kommunens vision.			Utbyggnad av bostadsområden samt gator och GC-vägar skall möjliggöra visionen.
☹	Säker och trygg trafikmiljö för både skyddade och oskyddade trafikanter.	☺	Fortsatt utbyggnad av gång- och cykelvägar.	Genomförs enligt GC-utredning.
		☺	Ytterligare 500 kvick-silverlampor i vår gatubelysning skall vara utbytta till högtrycks-natrium år 2010	Byte av lampor pågår och kommer att bli klart under hösten 2010.
☹	Säker leverans av dricksvatten och omhändertagande av spill- och dagvatten.	☹	Säker leverans av rent dricksvatten till våra abonnenter	Vissa mindre incidenter har skett under året.
		☹	Reducera förekomsten av ovidkommande vatten i avloppsvattnet.	Förvaltningen arbetar enligt fastställd saneringsplan.
☹	Tillhandahålla god service för avfallshantering, samt genom källsortering och återvinning minska miljöbelastningen.	☹	Genom aktiva insatser och information till allmänheten minska mängden osorterat hushållsavfall per invånare	Ökad information och reklam skall minska mängden osorterat avfall per invånare.
☹	Räddningstjänst och övriga verksamheter skall genom förebyggande verksamhet och samverkan med andra kommuner och aktörer ge god trygghet till kommuninvånare och företag, rädda liv och egendom.	☹	Genom förebyggande insatser och utbildning minska antal olyckor och automatlarm	Utbildningsinsatserna skall öka. Bör underlättas om administrationen förstärks.



Mål-uppfyllelse	Jämställdhetsmål	Kommentarer
☺	Kartlägga sjukstatistik 2009-08-25 genom tillgänglig statistik och intervjuer med samtliga lång- och korttidssjukskrivna	Ingen av intervjuade har sjukskrivit sig eller sökt omplacering på grund av mobbning eller trakasserier på arbetsplatsen.
☹	Redovisa utbildnings- och fortbildningsåtgärder under 2009 som ett underlag för individuella utbildningsplaner	Respektive anställd ges stora möjligheter att delta i sökta utbildningar inom sitt teknikområde.
☹	Synliggöra föräldralediga i arbetsgemenskapen och underlätta återkomsten till arbete	Samtal med föräldrarlediga visar att de inte får tillräckligt information om vad som händer på avdelningen och förvaltningen.
☹	Förankring av jämställdhetsplanen hos ledning och anställda	Alla medarbetare vet att det finns en plan men flertal har aldrig läst den eller i på annat sätt kommit i kontakt med de.

Mål-uppfyllelse	Folhjälsomål	Kommentarer
☹	Anpassning av gatumiljön efter rörelsehinderades särskilda behov	Pågår enligt plan och medeltilldelning
☹	Sänka farten i bostads- och villaområden för att uppnå trygg miljö för lekande barn	Pågår
☺	Erbjuda olika former av individuella och gemensamma fysiska aktiviteter för att få personalen att må bättre	Följer kommunens regler om bidrag för deltagande i fysiska aktiviteter. Ger även möjlighet för motion på arbetstid.

### Verksamhetens resultat

Verksamhetens resultat, tkr	Utfall aug 2010	Prognos 2010
Avvikelse gentemot budget	- 3 074	326
Återstående budget till oförutsett	435	652
<b>Avvikelse efter oförutsett</b>	<b>- 3 509</b>	<b>-326</b>

### Jämförelse mellan delårsbokslut och prognos

Tekniska förvaltningen visar efter augusti gentemot periodiserad budget ett negativt resultat på 3 509 tkr. Redan efter april var det klart att både högre energikostnader inom fastighetsförvaltningen samt snöröjningskostnader på gator och vägar måste sparas in inom övriga verksamheter.

Tekniska förvaltningens prognos efter augusti visar ett underskott på 326 tkr. Det innebär att förvaltningen räknar med att få använda hälften av oförutsedda medel för att täcka underskottet. Underskottet finns i första hand inom fastighetsförvaltningen på grund av bland annat höga energipriser, högre kostnader för bevakning och tillsyn samt yttre skötsel. För övrigt har snöröjning under perioden januari-april blivit dyrare jämfört med samma period 2009 på grund av en ovanligt lång och snörik vinter.

Kostnad för gatubelysningen beräknas dock bli lägre än föregående år. Hur mycket återstår att se efter avläsningar vid årets slut. Övriga verksamheter beräknas kunna hålla sin budget och till och med göra besparingar för att täcka en del av underskottet på fastighetsförvaltningen.

### Personal

Tekniska förvaltningen har efter sommaren fått ny förvaltningschef som har rekryterats internt. Två trainee, en på fastigheten och en på va har tillträtt sina tjänster och påbörjat sin utbildning på ett tillfredsställande sätt inom sina respektive kunskapsområden. Ny produktionschef på Bäckgatan har påbörjat sin introduktion och väntas vara klar för självständigt arbete redan från och med oktober månad.

Det återstår att tillsätta en va-chef och en fastighetsingenjör/projektledare för att uppnå fullbemannning.

Räddningstjänsten har lyckats rekrytera 10 deltidsbrandmän och utbildat de internt. Bland nya rekryter finns både tjejer och killar som jämt visar stort intresse för yrket. Det är glädjande eftersom med tanke på centralortens geografiska expansion, en större heltidsorganisation kan behövas inom snar framtid. Organisationsförstärkning på administrationsnivå pågår inte minst beroende på hantering av explosiva och brandfarliga ämnen.

### Investeringar

Det pågår projektering eller upphandling av flera investeringsprojekt som planeras genomföras eller påbörjas under 2010, däribland kan nämnas:

- Multibassäng på Haganässkolan
- Internationella skolan och ombyggnad av flera program på Haganässkolan
- Blåljushus – nya räddningscentralen
- Lakvattenrening i Åskya
- Ny pumpstation på Bäckgatan
- Paradiset del 2 av etapp 2
- Förlängning av Källargatan och infart till Internationella skolan
- Ombyggnad Oxtorget, m.fl.

Total investeringsvolym för 2010 beräknas till ca 65 mkr.

### Nyckeltal

	Bokslut	Budget	Prognos	Prognos
Nyckeltal	2009	2010	april 2010	augusti 2010
<b>Gator och vägar</b>				
Nettokostnad, (tkr)	8 172	6 776	7 950	8 476
Gator och vägar, torg ( km)	110	110	111	111
Gång och cykelvägar, ( km )	36	36	37	37
<b>Offentlig belysning</b>				
Nettokostnad, ( tkr)	2 810	3 400	3 400	3 400
Antal ljuspunkter, ( st)	4 520	4 580	4 580	4 580

	Bokslut	Budget	Prognos	Prognos
Nyckeltal	2009	2010	april	augusti
			2010	2010
<b>Enskilda vägar</b>				
Nettokostnad, (tkr)	704	1 453	1 680	1 113
Väglängd, (km)	530	530	531	531
<b>Vattenförsörjning</b>				
Producerad vattenmängd, (m3)	980 000	980 000	980 000	980 000
<b>Avfallshantering</b>				
Hushållsavfall, (kg/inv)	259	261	263	263
Grovavfall till förbränning, (kg/inv)	71	72	74	74
Organiskt avfall till rötning, (ton)	0	100	0	0
<b>Räddningstjänsten</b>				
Automatiskt brandlarm, antal	91	100	100	100
Brand i byggnad, antal	26	10	10	10
Brand ej i byggnad, antal	39	15	15	15
Trafikolyckor, antal	44	18	18	18
Övriga, antal	54	120	65	65

### Framtid

Tekniska förvaltningen håller fortfarande på att rekrytera personal och omorganisera sina verksamheter. Förvaltningen skall kunna planera långsiktigt för att kunna ta rätt beslut och bli effektivare och för att få en bättre helhetssyn och delaktighet i hela organisationen. Detta kommer att göras genom förändringen av ledning och styrning med tydligare fokus på planering, uppföljning och analys.

Kostnadseffektiviteten kan förbättras genom att kontinuerligt arbeta med minskad energi och bränsleförbrukning för att bland annat kunna öka underhållet. Förvaltningens medarbetare skall stärkas för ökad delaktighet och engagemang, vilket också skall bidra till att öka effektiviteten.

Tekniska förvaltningen skall alltid ha en maximalt teknisk och kostnadseffektiv verksamhet. Kommunens verksamhet skall alltid uppfattas att ligga i framkant.

Tekniska förvaltningen skall klara uppsatta miljömål för ökad trovärdighet och fortsätta verka för minskad miljöpåverkan. Sluttäckning av gamla deponier pågår enligt plan och en anläggning för lakvattenrening kommer att anläggas inom planområde för avfallsanläggningen Åskya.

## MILJÖ- OCH BYGGNÄMNDEN

Netto, tkr	Utfall	Budget	Utfall	Avvik-	Bokslut	Budget	Prognos	Avvikelse	
	augusti	augusti	augusti	else	2009	2010*	helår	tkr	%
	2009	2010*	2010	aug-10			2010		
<b>TOTALT, DRIFT</b>	<b>4 712</b>	<b>4 566</b>	<b>4 435</b>	<b>131</b>	<b>6 490</b>	<b>6 902</b>	<b>6 665</b>	<b>237</b>	<b>3,4%</b>
<i>varav intäkter</i>	<i>1 936</i>	<i>1 995</i>	<i>1 997</i>	<i>1</i>	<i>3 342</i>	<i>2 993</i>	<i>3 340</i>	<i>347</i>	<i>11,6%</i>
<i>varav kostnader</i>	<i>6 647</i>	<i>6 562</i>	<i>6 431</i>	<i>130</i>	<i>9 832</i>	<i>9 895</i>	<i>10 005</i>	<i>-110</i>	<i>-1,1%</i>
Oförutsett	0	91	0	91	0	137	0	137	100,0%
Nämnden	49	90	97	-7	105	135	135	0	0,0%
Miljö- och byggförvaltningen	5 233	4 983	5 359	-376	7 854	7 527	7 941	-414	-5,5%
Bygg-, plan- och kartavdelningen	-864	-869	-993	124	-1 284	-1 303	-1 373	70	-5,4%
Miljö- och hälsoskyddsavdelning	-572	-596	-598	2	-1 023	-894	-893	-1	0,1%
Bostadsanpassningsbidrag	867	867	570	297	838	1 300	855	445	34,2%
<b>Specifikation av drift</b>									
Personalkostnad	4 162	4 158	0	4 158	6 227	6 289	0	6 289	100,0%
Antal årsarbetare				0	14,39	13,40	13,05	0,35	
Kapitaltjänstkostnader	101	55	56	-1	151	82	90	-8	-9,8%
<b>INVESTERINGAR</b>	<b>0</b>		<b>0</b>		<b>0</b>	<b>126</b>	<b>75</b>	<b>51</b>	<b>40,5%</b>

\*in kluvsvis tilläggsbudgetering etc

### Verksamhetsbeskrivning

Miljö- och byggförvaltningens uppdrag är att tillse att lagstiftningen följs inom miljö-, livsmedels och bygg- och planområdena. Förvaltningen svarar också för den fysiska planeringen på detaljnivå enligt plan- och bygglagen samt beslutar om bostadsanpassningsbidrag. Förvaltningen arbetar vidare med övergripande naturvårdsfrågor, beslutar i strandskyddsärenden, upprättar och underhåller kommunens grundkartor samt byggnads- och adressregister och utför förberedelser inför fastighetsbildning.

### Väsentliga händelser

#### Miljö

Under de tre första kvartalen har miljö- och byggnämnden givit 30 stycken tillstånd till enskilda avloppsanläggningar, handlagt 45 stycken anmälningar om värmepumpar och genomfört livsmedelskontroller på 31 stycken olika livsmedelsföretag. Antalet klagomål på buller främst från södra stambanan och järnvägen mot Olofström har ökat jämfört med tidigare år. För övrigt har mängden hälsoskyddsklagomål varit ungefär lika många som motsvarande period förra året. Projektet beträffande bensinstationer har fortsatt under året och flera stationer kommer att få krav på sig att säkerställa att eventuellt bränslespill inte orenat kan nå dagvattennätet. Miljörapporter från företag har granskats och ett antal anmälningsärenden har handlagts.

#### Bygg och plan

Till och med augusti har miljö- och byggnämnden tagit beslut om 165 bygglov och fattat beslut i 31 bostadsanpassningsärenden. Under året har förvaltningen arbetat med flera stora detaljplaneuppdrag bland annat Haganäsvägen, d v s en ny infart till Älmhult, och en ny förbindelse mellan väg 23 och väg 120. IKEA önskar också att bygga ett nytt varuhus där Haganäsvägen möter väg 23 och i samband med detta planerar IKANO för ett handelsområde med andra etableringar i anslutning till varuhuset. Nyligen har detaljplanen för kvarteret Oliva vunnit laga kraft, vilket ger Älmhultsbostäder byggrätt till nya bostäder och handelslokaler i centrala Älmhult.

**Måluppfyllelse**

Måluppfyllelsen redovisas genom uppfyllt ☺, delvis uppfyllt ☹ och ej uppfyllt ☹

Mål-uppfyllelse	Övergripande mål	Mål-uppfyllelse	Verksamhetsmål	Kommentarer
☺	Detaljplaner i tillräcklig omfattning ska finnas för bostäder, industrier och samhällsservice i kommunens alla orter. Planerna ska ha en ekologisk och miljömässig helhetssyn	Mål saknas		Då verksamhetsmål saknas kan vi inte med säkerhet säga att målet uppfyllts men bedömningen är att så är fallet.
☺	Bidra till att utveckla god arkitektur och bevara arkitektoniskt värdefulla byggnader och miljöer	Mål saknas		Då verksamhetsmål saknas kan vi inte med säkerhet säga att målet uppfyllts men bedömningen är att så är fallet.
☺	En långsiktigt hållbar miljö och ett bra hälsoskydd	Mål saknas		Då verksamhetsmål saknas kan vi inte med säkerhet säga att målet uppfyllts men bedömningen är att så är fallet.
☺	Säker mat till konsumenterna	Mål saknas		Då verksamhetsmål saknas kan vi inte med säkerhet säga att målet uppfyllts men bedömningen är att så är fallet.
☹	Bra bemötande av kunder och en rättvis och rättsäker handläggning av förekommande ärenden	☹	Rättsäker handläggning av ärenden enligt plan- och bygglagen samt lagen om bostadsanpassning	Tre av 196 beslut har överklagats och ett beslut har ändrats i högre instans. Det innebär att 66% av besluten hållit vid prövning. Målet är 75%.
		☺	Rättsäker handläggning av ärenden enligt miljöbalken och livsmedelslagen	Tre av 309 beslut har överklagats och hittills har inget ändrats. Det innebär att 100% av besluten har hållit vid prövning. Målet är 75%.
		☹	Gott bemötande	Målet är att 95% av våra kunder ska vara nöjda med bemötandet. Siffrorna för bygglov är 91% och för avloppstillstånd 100%.

Mål-uppfyllelse	Jämställdhetsmål	Kommentarer
☺	Jämn könsfördelning	De senaste rekryteringarna har inneburit att fördelningen mellan män och kvinnor blivit jämnare på förvaltningen.

Mål-uppfyllelse	Folkhälsomål	Kommentarer
☺	God trivsel på arbetsplatsen	Målet är uppfyllt så tillvida att personalsociala aktiviteter har genomförts och kommer att genomföras även under resterande del av året.
☺	Friska medarbetare	All personal har rätt till en halvtimmes motion i veckan på arbetstid. Förmånen har nyttjats av många medarbetare men inte av alla.

#### Verksamhetens resultat

Verksamhetens resultat, tkr	Utfall aug 2010	Prognos 2010
Avvikelse gentemot budget	131	237
Återstående budget till oförutsett	91	137
<b>Avvikelse efter oförutsett</b>	<b>+40</b>	<b>+100</b>

#### Jämförelse mellan delårsbokslut och prognos

Intäkterna på förvaltningen är ojämnt fördelade under året.

#### Personal

Antalet årsanställda var vid utgången av augusti 13,05 vilket är 0,35 årsanställda mindre än budgeterat.

Personalkostnaderna beräknas bli 30 tkr lägre än budgeterat.

#### Investeringar

Förvaltningen kommer under året att köpa ett fordon som tidigare leasats, vilket innebär en investering på 75 tkr.

**Nyckeltal**

	Bokslut	Budget	Prognos	Prognos
	2009	2010	april	augusti
<b>Nyckeltal</b>	<b>2009</b>	<b>2010</b>	<b>2010</b>	<b>2010</b>
<b>Antal beslut enligt miljöbalken och livsmedelslagen</b>	<b>384</b>	<b>315</b>	<b>415</b>	<b>415</b>
Antal överklagade beslut	14	5	2	5
Antal överklagade beslut där den klagande fått rätt	0	1	0	1
<b>Antal bygglovsbeslut och beslut enligt lagen om bostadsanpassning</b>	<b>336</b>	<b>300</b>	<b>300</b>	<b>300</b>
Antal överklagade beslut	6	2	2	3
Antal överklagade beslut där den klagande fått rätt	1	0	0	1
Hur många procent av våra kunder upplever att de fått ett bra bemötande vid ansökan om tillstånd för enskild avlopps- anläggning	nytt nyckeltal för 2010	95	95	100
Hur många procent av våra kunder upplever att de fått ett bra bemötande vid ansökan om bygglov	nytt nyckeltal för 2010	95	95	91

**Framtid**

Inom fem år går en tredjedel av förvaltningens personal i pension. Förvaltningen har därmed behov av att rekrytera ny personal och denna bör rekryteras innan befintlig personal går i pension. Det är önskvärt att detta kan lösas med traineetjänster under liknande former som på tekniska förvaltningen.

## KULTUR- OCH FRITIDSNÄMNDEN

Netto, tkr	Utfall	Budget	Utfall	Avvik-	Bokslut	Budget	Prognos	Avvikelse	
	augusti	augusti	augusti	else	2009	2010*	helår	tkr	%
	2009	2010*	2010	aug-10			2010		
<b>TOTALT, DRIFT</b>	<b>16 424</b>	<b>17 915</b>	<b>16 683</b>	<b>1 232</b>	<b>25 113</b>	<b>26 882</b>	<b>26 142</b>	<b>740</b>	<b>2,8%</b>
varav intäkter	1 557	1 657	1 696	39	2 681	2 487	2 512	25	1,0%
varav kostnader	17 981	19 572	18 379	1 193	27 794	29 369	28 654	715	2,4%
Oförutsett	0	360	0	360	0	540	0	540	100,0%
Nämnden	81	73	57	16	120	110	110	0	0,0%
Allmän fritidsverksamhet	1 867	2 297	2 307	-10	3 172	3 447	3 497	-50	-1,5%
Allmän kulturverksamhet	1 553	1 523	1 664	-141	1 942	2 286	2 286	0	0,0%
Bibliotek	3 869	4 049	3 845	204	5 977	6 077	6 427	-350	-5,8%
Idrotts- och fritidsanläggningar	6 990	7 378	6 678	700	10 688	11 071	10 371	700	6,3%
Fritidsgårdar	668	845	679	166	1 106	1 268	1 268	0	0,0%
Kulturskola	1 396	1 388	1 452	-64	2 108	2 083	2 183	-100	-4,8%
<b>Specifikation av drift</b>									
Personalkostnad	5 538	5 639	5 800	-161	8 446	8 462	8 700	-238	-2,8%
Antal årsarbetare	1				21,07	22,72	22,88	-0,16	
Kapitaltjänstkostnader	1 111	1 067	1 134	-67	1 791	1 601	1 726	-125	-7,8%
<b>INVESTERINGAR</b>	<b>470</b>		<b>978</b>		<b>1 316</b>	<b>2 203</b>	<b>2 203</b>	<b>0</b>	<b>0,0%</b>

\*inklusive tilläggsbudgetering etc

### Verksamhetsbeskrivning

Bibliotek med huvudbibliotek i centralorten och filialbibliotek runtom i kommunen. Kulturskola som har inriktningar mot musik, teater/drama och dans. Kulturverksamhet som innefattar offentlig kultur, kultur i skolorna, bidrag till föreningar och studieförbund, konstverksamhet samt kulturmiljöarbete. Fritidsverksamhet som har kontakt med föreningar, erbjuder dem olika former av bidrag och tillsammans med dem genomför Idrottsskola för 7- och 8-åringar. Omkring 140 fritidsanläggningar, varav de flesta har föreningsskötsel. Här ingår Haganäsbadet med verksamhet som allmänt bad, simskola och babysim. Ungdomsverksamhet med bland annat öppen fritidsgårdsverksamhet, skoldanser och lovverksamhet.

### Väsentliga händelser

Två projekt har startats upp, vilka båda innefattar folkbiblioteken och universitetsbiblioteken i samtliga 25 kommuner i Blekinge, Kronobergs och Kalmar län. Projekten finansieras till största delen av bidrag från Kulturrådet respektive Europeiska socialfonden, och innefattar en kommunikations- och marknadsföringsdel respektive en kompetensutvecklingsdel.

En gemensam servermiljö för biblioteksdatasystemet Book-IT inom Regionförbundet södra Småland, har införts.

Arbetet med nya Silverdalenområdet har inletts och beräknas vara färdigt i mitten av oktober, då bland annat den nya skatebanan invigs.

Projekteringen av simhallen fortgår.

Renovering av Älmekulla har påbörjats och byggnaden med nya omklädningsrum på Bokliden har färdigställts.

Arbetet med en konstgräsplan i anslutning till Haganässkolan har påbörjats.

Musikalen Grease sattes under våren upp av Kulturskolan. Omkring 55 ungdomar var engagerade och 1200 personer såg föreställningen.



**Måluppfyllelse**

Måluppfyllelsen redovisas genom uppfyllt 😊, delvis uppfyllt 😐 och ej uppfyllt ☹️

Mål-uppfyllelse	Övergripande mål	Mål-uppfyllelse	Verksamhetsmål	Kommentarer
😊	Mötesplatser och offentliga rum som stimulerar till social gemenskap, upplevelser, lärande och kreativitet	?	Öka antalet nöjda besökare på huvudbiblioteket	Mäts genom årlig enkät.
😊	Modern och tillgänglig marknadsföring av kultur- och fritidsutbudet, som skapar mervärde	😊	Kulturverksamheten ska vara ett övergripande organ som bidrar till en attraktiv boendekommun	Under perioden har 2140 elever besökt de 26 föreställningarna. 327 personer har varit på offentlig barnteater. 30 kultur-i-vården-program har genomförts.
😊	Främjande av och deltagande i samarbete med föreningar, organisationer, näringsliv och andra kommunala nämnder/förvaltningar, grannkommuner, regionala strukturer samt med de nationella och internationella nätverk som är relevanta för nämndens verksamhetsområde			
😊	Tydligt identifierade målgrupper, en kontinuerlig dialog med dessa och analys av förändringar i målgruppernas behov och önskemål	?	Minst 90% av Kulturskolans elever ska tycka att det varit positivt att delta i verksamheten	Mäts genom årlig enkät.
😊	Ändamåls- och tidsenliga anläggningar och lokaler			
😊	Särskilda tjänster erbjuds dem som av någon anledning har svårt att utnyttja kultur- och fritidsutbudet			
😊	Ideelt arbete i föreningar och andra former uppmantras och ses som ett viktigt medel för att bryta barriärer mellan könen, generationer och kulturer			
😊	Omvärldsbevakning som ett viktigt redskap i det utvecklingsarbete, som präglar all verksamhet			

Mål-uppfyllelse	Jämställdhetsmål	Kommentarer
☹	Ökad kunskap om attityd- och värderingsfrågor framför allt inom de verksamheter som vänder sig direkt till ungdomar	Frågan behandlas kontinuerligt vid fritidsgårdens arbetsplatsträffar och i samband med utbildning. Diskussion om ytterligare insatser bör emellertid föras.
☹	Jämnare fördelning mellan antalet kvinnor och män inom biblioteksverksamheten	Målet har aktualiserats vid samtliga rekryteringsprocesser, vilket gett resultat i de fall då det varit möjligt.

Mål-uppfyllelse*	Folkhälsomål	Kommentarer
☺	Öka medarbetarnas kunskap om betydelsen av friskvård	Gemensamma friskvårdsaktiviteter har genomförts. Hälsoinspiratörernas arbete fortsätter. Frågan behandlas på arbetsplatsträffarna.
☹	Stimulera barn till ökad fysisk aktivitet	Mätning av procentuell andel av kommunens 7- respektive 8-åringar som deltar i Idrottsskolan, görs vid årsskiftet.

### Verksamhetens resultat

	Utfall aug 2010	Prognos 2010
<b>Verksamhetens resultat, tkr</b>		
Avvikelse gentemot budget	1 232	740
Återstående budget till oförutsett	360	540
<b>Avvikelse efter oförutsett</b>	<b>872</b>	<b>200</b>

### Jämförelse mellan delårsbokslut och prognos

Det positiva överskottet efter augusti beräknas vid årsskiftet ha minskat till ca 200 tkr utöver de 540 tkr till oförutsett. Minskningen beror till viss del på högre personalkostnader än budgeterat, till viss del på högre kostnader än beräknat inom bland annat marknadsföring, men framför allt för att medel har avsatts för strategisk utveckling framför allt av biblioteksverksamheten.

### Personal

Antal årsarbetare har ökat med 0,16 tjänster, vilket beror på att en kombinerad lokalvårdar- och vaktmästeritjänst på 50 % som tidigare köptes in från utbildningsförvaltningen, har flyttats över till kultur- och fritidsenheten. I samband med detta gjordes emellertid en minskning av tjänsten.

### Investeringar

Utöver de beslutade investeringar som syns i prognosrapporten, planeras för fler investeringar under hösten framför allt kopplade till tillgänglighetsanpassning.

## Nyckeltal

	Bokslut	Budget	Prognos	Prognos
	2009	2010	april 2010	augusti 2010
Antal föreningar med bidrag	78	90	78	78
Antal lån	139 175	135 000	140 000	135 000
Öppethållande antal timmar/vecka på huvudbiblioteket	52	52	52	52
Antal elever i Kulturskolan	350	400	340	350
Antal besök i den öppna fritidsgårdsverksamheten	4 485	4 300	4 600	4 600
Antal besök under allmänhetens badtider	11 600	3 000	11 300	11 000

Den stora prognostiserade avvikelser mot budget vad gäller besök i simhallen, beror på att budgeten lagts utifrån en beräknad stängning av simhallen, för renovering och nybyggnation. Simhallen kommer emellertid att ha öppet under hela perioden.

### Framtid

Arbetet med att låta kommunvisionen prägla verksamheter och budget stärks, vilket också tydligare ska avspeglas i arbetet med nyckeltal och måluppfyllelse.

Som en följd av detta diskuteras bland annat bibliotekets förändrade roll i samhället. Biblioteket som mötesplats och modernt informations- och kunskapscentrum, förväntas få en allt större betydelse, vilket ställer helt nya krav på lokaler, personal och verksamhet. En viktig del i detta utvecklingsarbete är att koppla biblioteksverksamheten till den framtida verksamheten i Kulturhuset Blohmé och Kulturstråket mellan kulturhus och Silverdalen. Också möjligheterna att hitta en hållbar och funktionell lösning för Kulturskolan ingår i detta utvecklingsarbete. Den breddade verksamheten inom Kulturskolan med inriktningar mot pop/rock, drama och dans, har medfört att elevantalet ökat kraftigt och lokalbehoven förändrats.

Fritidsgårdsverksamheten förväntas få breddad verksamhet i och med skateparkens öppnande, och vara en viktig del av kommunens ungdomsverksamhet. Betydelsen av samarbete med kommunens övriga förvaltningar för att tydliggöra behovet av riktade insatser, markeras.

Betydelsen av en helhetssyn på kommunens anläggningar, befintliga såväl som nya, måste också fortsättningsvis lyftas fram. Prioriteringar kopplade till tydliga motiveringar såväl vad gäller investeringsbeslut som renoveringsplaner är ett viktigt inslag i detta arbete.

Haganäsområdets betydelse som rekreationsområde förväntas öka, då området förnyas och simhallen och fritidsanläggningen på Haganässkolan renoveras.

## UTBILDNINGSNÄMNDEN

Netto, tkr	Utfall	Budget	Utfall	Avvik-	Bokslut	Budget	Prognos	Avvikelse	
	augusti 2009	augusti 2010*	augusti 2010	else aug-10	2009	2010*	helår 2010	tkr	%
<b>TOTALT, DRIFT</b>	<b>184 066</b>	<b>187 280</b>	<b>185 842</b>	<b>1 438</b>	<b>280 064</b>	<b>281 707</b>	<b>281 963</b>	<b>-256</b>	<b>-0,1%</b>
varav intäkter	31 514	28 227	30 961	2 735	47 678	42 295	45 344	3 049	7,2%
varav kostnader	215 581	215 506	216 804	-1 297	327 742	324 002	327 307	-3 305	-1,0%
<b>Oförutsett</b>	<b>0</b>	<b>2 385</b>	<b>0</b>	<b>2 385</b>	<b>0</b>	<b>3 578</b>	<b>0</b>	<b>3 578</b>	<b>100,0%</b>
<b>Nämnden</b>	<b>248</b>	<b>267</b>	<b>214</b>	<b>53</b>	<b>369</b>	<b>399</b>	<b>364</b>	<b>35</b>	<b>8,8%</b>
<b>Förskola/skolbarnsomsorg/ grundskola</b>									
Central administration	4 494	4 522	4 654	-132	6 809	6 784	6 784	0	0,0%
Förskola/fritidshem	47 572	47 936	49 043	-1 107	73 819	72 494	73 210	-716	-1,0%
Pedagogisk omsorg	1 805	1 943	1 735	208	2 672	2 915	2 620	295	10,1%
Grundskola	85 220	82 325	84 655	-2 330	126 537	123 524	127 595	-4 071	-3,3%
LSS	1 765	2 179	1 639	541	2 175	3 269	2 545	724	22,1%
<b>Gymnasieskola</b>	<b>39 930</b>	<b>41 734</b>	<b>40 666</b>	<b>1 068</b>	<b>63 367</b>	<b>62 609</b>	<b>63 638</b>	<b>-1 029</b>	<b>-1,6%</b>
-därav Haganässkolan	34 614	35 232	33 592	1 640	52 758	52 862	52 274	588	1,1%
-därav interkommunala ersättning och inackorderingsbidrag	3 950	4 427	5 349	-922	7 829	6 640	8 000	-1 360	-20,5%
-därav gymnasiesärskola	1 366	2 075	1 725	350	2 780	3 107	3 364	-257	-8,3%
<b>Komvux inkl arbets- marknadsåtgärder och KY</b>	<b>3 034</b>	<b>3 987</b>	<b>3 236</b>	<b>751</b>	<b>4 316</b>	<b>6 135</b>	<b>5 207</b>	<b>928</b>	<b>15,1%</b>
<b>Specifikation av drift</b>									
Personalkostnad	150 516	146 252	148 936	-2 684	222 469	219 642	222 376	-2 734	-1,2%
Antal årsarbetare					550,00	530,00	536,50	-6,50	
Kapitaltjänstkostnader	1 591	1 527	1 401	127	2 580	2 290	0	2 290	100,0%
<b>INVESTERINGAR</b>	<b>956</b>		<b>689</b>		<b>2 311</b>	<b>2 286</b>	<b>2 286</b>	<b>0</b>	<b>0,0%</b>

\*inklusive tilläggsbudgetering etc

**Verksamhetsbeskrivning**

Utbildningsnämnden ansvarar för kommunens arbete inom förskola och skolbarnsomsorg samt grundskola, grundsärskola, gymnasieskola, gymnasiesärskola och vuxenutbildning. Öppen förskola bedrivs inom Familjecentralens organisation. Verksamheten styrs till stora delar av skollag, grundskoleförordning, gymnasieförordning, vuxenutbildningsförordning och läroplanerna Lpfö 98, Lpo 94, Lpf 94 vilka är beslutade av riksdag och regering. I kommunen finns en skolplan, Lära för livet, vilken är en grund för verksamheten inom förvaltningen. LSS-verksamheten flyttas över till Socialnämnden 20100901 vilket kommer att medföra att utbildningsnämndens nettoresultat försämras då denna verksamhet uppvisar överskott.

**Väsentliga händelser**

Arbetet med att införa verksamhetschefer är nu klart inom förskola, grundskola/fritidshem och gymnasiet. En administrationsöversyn håller på att slutföras i förvaltningen och skall vara genomförd innan årsskiftet.

En utökning av modersmålsundervisningen med fler grupper har gjorts då behov har uppkommit. En fristående förskola har nu tillkommit i Virestad då Virestads Friskola tagit över verksamheten från halvårsskiftet. Ombyggnationen av Haganässkolan är i full gång och beräknas färdigställas under nästa år. Även Internationella skolan kommer då att inrymmas i Haganässkolan.

## Måluppfyllelse

Måluppfyllelsen redovisas genom uppfyllt ☺, delvis uppfyllt ☹ och ej uppfyllt ☹

Måluppfyllelse	Övergripande mål	Måluppfyllelse	Verksamhetsmål	Kommentarer
☹	KUNSKAP Alla ska, från förskola till vuxenutbildning, ges möjlighet att få tillgodogöra sig kunskaper utifrån sina förutsättningar samt aktivt stimuleras till ytterligare kunskapsinhämtning efter intresse och förmåga	☹	Varje skola ökar varje år sin andel godkända elever i svenska, matematik och engelska	För att få jämförbara resultat med riket och andra enskilda kommuner så används Skolverkets statistik. Den beräknas vara klar i okt 2010. Analysverktyg är på väg att tas fram för en snabbare resultatuppföljning. På skolnivå följs elevernas resultat upp och vid behov vidtas åtgärder. I matematik och svenska får skolorna stöd i det arbetet av kommunens matematik- och språkutvecklare. Resultaten följs upp i kommunens kvalitetsredovisning och årsredovisning
		☺	Varje skola utvecklar former och rutiner för elevernas övergångar mellan skolformer	Målet följs upp i verksamheternas kvalitetsredovisningar. Kommunövergripande handlingsplaner för studieövergångar har tagits fram och finns på intranätet.
☹	ELEVDEMOKRATI Alla ska lära sig vad demokrati, ansvar, rättigheter och skyldigheter innebär för dem själva och deras omgivning.	☹	Eleverna har möjlighet att påverka undervisningens utformning och innehåll. I sin planering och i sitt genomförande utgår pedagogen från elevens och gruppens behov	Målet följs upp i verksamheternas kvalitetsredovisningar. I kommunens kvalitetsredovisning och årsredovisning görs en övergripande uppföljning
		☹	Utveckla likabehandlingsarbetet	Varje förskola, fritidshem och skola skall varje år skriva en plan för arbetet med att förhindra diskriminering och annan kränkande behandling. Samtliga grundskolor i kommunen samarbetar med Friends. På kommunnivå pågår ett samarbete med Friends och IKEA. En Friendsdag för kamratstödjare, föräldrar och andra intresserade genomfördes på IKEA den 2 mars
☹	LÄRMILJÖER Skolornas miljö ska präglas av läroplanernas grundläggande etiska och moraliska värderingar i syfte att skapa en trygg miljö.	☹	Varje skola har en acceptabel tillgång till bibliotek, IT och andra moderna läromedel för att eleven ska kunna hämta information i sitt lärande	Målet följs upp i verksamheternas kvalitetsredovisningar. I kommunens kvalitetsredovisning och årsredovisning görs en övergripande uppföljning
☹	ALTERNATIVA OCH FLEXIBLA VÄGAR TILL UTVECKLING OCH LÄRANDE Kommunens skolor ska vara likvärdiga i sin kvalitet men det innebär inte alla skolor ska vara lika. Mångfald skapar en styrka för kommunen.	☹	Varje skola uppmanas att, inom ramen för de nationella målen, utveckla egna specifika områden som pedagoger, elever och föräldrar har ett stort engagemang och intresse för	Målet följs upp i verksamheternas kvalitetsredovisningar. I kommunens kvalitetsredovisning och årsredovisning görs en övergripande uppföljning.

Mål-uppfyllelse	Jämställdhetsmål	Kommentarer
☺	Män och kvinnor har samma möjligheter att förena förvärvsarbete och föräldraskap	Inom utbildningsförvaltningen bemöts all personal likvärdigt oavsett kön och samma möjligheter erbjuds både kvinnor och män.
☹	Vid nyanställningar framhålls det underrepresenterade könet	Det underrepresenterade könet framhålls vid nyanställningar när kompetensen är likvärdig. Det viktigaste är rätt utbildning och ett professionellt bemötande. Vi eftersträvar en jämställd arbetsplats med både kvinnor och män.
☺	Professionella pedagoger har i sin yrkesroll god insikt och förståelse kring genuspedagogiska frågor, sitt egna förhållningssätt och hur detta påverkar barnens/elevernas utveckling	Vi arbetar med jämställdhetsfrågor hela tiden - det ingår i uppdraget. Under 2009-2010 har skolverket beviljat medel till utökad arbete med att integrera jämställdheten i undervisningen. En genuspedagog har anställts på 20%.

Mål-uppfyllelse	Folhälsomål	Kommentarer
☹	Personalen upplever att de har god hälsa och balans mellan arbetsliv och privatliv	Arbetet fortsätter utifrån resultat i tidigare genomförd AHA-enkät
☹	Barn och ungdomar får kunskap om hur kroppen fungerar och utvecklas och hur de själva kan påverka kroppens fysiska välbefinnande	Hälsa och livsstil ingår i kvalitetsarbetet för varje verksamhet och redovisas i respektive kvalitetsredovisning
☺	Utbildningsförvaltningen och socialförvaltningen erbjuder tillsammans en föräldrautbildning	"Det goda föräldraskapet" - föräldrastöd i Kronobergs län har av Folhälsoinstitutet tilldelats 8 525 000 kr. Föräldrautbildning erbjuds inom ramen för Det goda föräldraskapet

### Verksamhetens resultat

Verksamhetens resultat, tkr	Utfall aug 2010	Prognos 2010
Avvikelse gentemot budget	1 438	- 256
Återstående budget till oförutsett	2 385	3 578
<b>Avvikelse efter oförutsett</b>	<b>- 947</b>	<b>-3 834</b>

Utbildningsnämnden redovisar ett beräknat underskott på 256 tkr. Nämndens konto beräknas få ett överskott på 35 tkr främst beroende på lägre kostnader än budget för sammanträden.

Central administration redovisar ett 0-resultat .

Verksamheterna förskola och skolbarnsomsorg beräknas få ett nettounderskott på 716 tkr.

Resultatet för familjedaghem blir ett nettoöverskott på 295 tkr. Detta beror främst på föräldraledighet delar av året som inte besatts.

Prognosen för grundskolan beräknas ge ett underskott på 4 071 tkr. Underskottet beror på att personalkostnaderna beräknas bli 2 600 tkr högre än budget samt övriga kostnader som ger underskott med ca 1 500 tkr.

Gymnasieskolan beräknas i prognosen få ett nettounderskott på 1 000 tkr. Den största anledningen till underskottet är de interkommunala posterna där netto- underskottet är 1 360 tkr. Dessutom beräknas gymnasiesärskolan ge ett underskott med 250 tkr medan Haganässkolan beräknas lämna ett överskott med ca 600 tkr.

Komvux inklusive SFI och KY beräknas få ett nettoöverskott på 928 tkr. Det är främst intäkterna som ger ett stort överskott.

Prognosen för LSS-verksamheten beräknas bli ett överskott på 724 tkr. Detta överskott skall räknas bort då verksamheten förs över helt och hållet till socialnämnden från 20100901.

Delar av anslaget för oförutsett har hittills använts. Det är 2 097 tkr som har fördelats ut i verksamheternas budgetar under året. Det fördelas enligt följande:

Lokaler förskola i Diö (barnomsorg)	220 000
Virestads friskola omställningsbidrag (skolbarnomsorg)	100 000
Datorer till gymnasiet (gymnasiet)	507 000
Internationalisering (övergripande)	500 000
Ökning bemanning förskola (barnomsorg)	550 000
Utveckling uppdragsutbildning (komvux)	220 000
<b>Totalt</b>	<b>2 097 000</b>

### Jämförelse mellan delårsbokslut och prognos

Den centrala administrationen beräknas hålla budget eftersom ett par pensioneringar inte återbesätts under resten av året. Förskola förväntas förbättra resultatet då man har något färre anställda i verksamheten under resterande del av året. Pedagogisk omsorg kommer att visa ett något större överskott då en föräldraledighet successivt bygger upp överskott. Grundskolan förväntas försämra sin prognos då man har problem att bedriva en tillfredsställande verksamhet efter fjolårets besparing på 9 lärartjänster. Nu behövs även ökat assistentstöd för många elever. Anslaget per elev är också otillräckligt för att finansiera kostnader som IT, läromedel, utflykter, telekostnader mm. LSS-verksamheten flyttas över till Socialnämnden 20100901 vilket kommer att medföra att utbildningsnämndens nettoresultat kommer att försämrans då denna verksamhet uppvisar överskott. Haganässkolans resultat kommer försämrans under resterande del av året då kostnader för bland annat läromedelsinköp sker efter augusti månad. Viss ökning av personal kommer även att ske framöver. Haganässkolan kommer dock att uppvisa ett visst överskott exklusive interkommunal ersättning och gymnasiesärskola. Detta är en klar förbättring mot föregående år. Resultatet för interkommunal ersättning kommer att försämrans under resterande del av året. Kostnader och intäkter för elever till och från andra kommuner avseende hela höstterminen betalas normalt under september-november. Underskottet härrör till mindre intäkter på grund av färre elever från andra kommuner än budgeterat. Gymnasiesärskolan kommer att gå från överskott till underskott då man behöver anställa mer personal under hösten för att möta det ökande elevantalet inom denna verksamhet. Komvux överskott kommer öka något fram till årsskiftet. Överskottet beror till stor del på att de faktiska intäkterna överstiger de budgeterade.

### Personal

Personalkostnaderna beräknas bli ca 2 700 tkr högre än budgeterat. Det är främst inom grundskolan som underskottet uppstår med ca 2 600 tkr då man har svårt att klara verksamheten med efter den neddragning som gjordes under fjolåret. Av detta underskott står grundsärskolan för ca 370 tkr som motsvarar 1,0 tjänst. För övriga verksamheter finns mindre överskott inom central administration, pedagogisk omsorg, gymnasiet samt nämndens verksamhet. Mindre underskott uppvisar förskola, fritidshem samt komvux. Komvux personalkostnader finansieras dock till viss del med externa intäkter.

## Investeringar

Förvaltningens investeringsbudget förväntas åtgå.

## Nyckeltal

	Bokslut	Budget	Prognos	Prognos
	2009	2010	april	augusti
Nyckeltal	2009	2010	2010	2010
<b>Antal elever och kostnader</b>				
Antal barn 1 - 5 år	772	783	795	795
Bruttokostnad/barn kr/år	88 243	86 007	83 382	84 831
Antal grundskoleelever inklusive förskoleklass	1 770	1 740	1 749	1 749
Bruttokostnad/elev kr/år	72 730	73 424	72 965	73 667
Antal elever i kommunens gymnasieskola	580	600	579	582
-varav från andra kommuner	110	125	109	102
Bruttokostnad/elev kr/år	131 602	129 263	132 389	128 148
Antal deltagare (omräknat till heltidsstudier) i gymnasial vuxenutbildning	50	75	50	50
Bruttokostnad/deltagare kr/år	56 312	45 800	58 040	54 120
<b>Elevers kunskaper</b>				
Andel elever som slutar grundskolan med godkända betyg i kärnämnen, %	89	92	-	-
Andel elever som når målen i de nationella proven för år 5, %				
-Svenska/svenska som andra språk	88	94	-	-
-Engelska	88	88	-	-
-Matematik	88	88	-	-
Genomsnittligt betygspoäng i gymnasieskolan*	13,7	14,2	-	-

\*Samtliga kursers poäng multiplicerat med vikt för betyg (IG=0, G=10, VG=15 och MVG=20) dividerat med summa poäng för eleven totalt

## Framtid

Under året har mycket arbete legat på den sedan juni beslutade skolorganisationen för kommunen. Vi har också påbörjat den plan för omflyttning som detta innebär.

Organisationen för utbildningsförvaltningen är nu klar med verksamhetschefer. Administrationsöversynen är ytterligare en del som innan årets slut är fullt genomförd, detta är gjort efter den revisionen som genomförts.

Ett ökat barnantal i tätorten inom förskoleverksamheten kommer att innebära behov av en ny förskola samt utökning av avdelningar på de befintliga förskolorna.

Älmhult är med i Kronobergs projekt med föräldrautbildning, Det goda föräldraskapet. Projektet går in i ramen för Våra Barn, samarbetsprojektet med socialförvaltningen.

Vidare inom skolan har gymnasiet påbörjat arbetet med ny Gymnasieskola, den sk Gy 11-reformen. Konceptet 1 till 1 datorer för alla elever på gymnasieskolan är klart. Vi arbetar nu med att varje grundskollärare har tillgång till egen dator, detta i samband med införandet av digitalt dokumentationsprogram för alla elever under läsåret.



## SOCIALNÄMNDEN

Netto, tkr	Utfall	Budget	Utfall	Avvik-	Bokslut	Budget	Prognos	Avvikelse	
	augusti 2009	augusti 2010*	augusti 2010	else aug-10	2009	2010*	helår 2010	tkr	%
<b>TOTALT, DRIFT</b>	<b>150 214</b>	<b>159 693</b>	<b>150 923</b>	<b>8 770</b>	<b>225 433</b>	<b>239 607</b>	<b>231 334</b>	<b>8 273</b>	<b>3,5%</b>
<i>varav intäkter</i>	<i>29 008</i>	<i>50 646</i>	<i>48 965</i>	<i>-1 681</i>	<i>43 077</i>	<i>75 842</i>	<i>72 772</i>	<i>-3 070</i>	<i>-4,0%</i>
<i>varav kostnader</i>	<i>179 221</i>	<i>210 339</i>	<i>199 888</i>	<i>10 450</i>	<i>268 510</i>	<i>315 449</i>	<i>304 106</i>	<i>11 343</i>	<i>3,6%</i>
Oförutsett	0	3 220	0	3 220	0	4 830	0	4 830	100,0%
Nämnden	123	147	113	34	217	226	226	0	0,0%
Gemensamma kostnader	7 142	7 093	7 048	45	11 040	12 354	12 354	0	0,0%
IFO/OF, exkl LSS	18 275	18 105	20 183	-2 077	28 067	26 805	31 127	-4 322	-16,1%
Äldreomsorg	103 733	107 452	101 968	5 484	155 171	160 436	154 479	5 957	3,7%
LSS-totalt	20 941	23 676	21 612	2 064	30 938	34 957	33 148	1 809	5,2%
<b>Specifikation av drift</b>									
Personalkostnad	134 613	137 712	132 269	5 443	198 256	205 741	197 744	7 997	3,9%
Antal årsarbetare					457,21	469,21	457,11	12,10	
Kapitaltjänstkostnader	900	588	674	-86	1 394	1 426	1 096	330	23,1%
<b>INVESTERINGAR</b>	<b>360</b>		<b>514</b>		<b>649</b>	<b>2 867</b>	<b>714</b>	<b>2 153</b>	<b>75,1%</b>

\*in klusive tilläggsbudgetering etc

## Verksamhetsbeskrivning

Socialnämnden svarar för kommunens arbete inom: Omsorg om personer med funktionsnedsättning, Äldreomsorg, Hälso- och sjukvård samt Individ- och familjeomsorg

## Väsentliga händelser

Det stora behovet av särskilt boende för äldre som funnits under de senaste två åren, har under 2009 och första halvåret 2010 minskat. Detta har lett fram till att en förändring av antalet platser på Pehr Hörbergsgården varit möjlig. Tidigare har två brukare delat en lägenhet och haft gemensamma hygienutrymmen men ur kvalitetssynpunkt är det viktigt att alla som har ett beslut om särskilt boende får egna lägenheter med egna hygienutrymmen. Denna förändring innebar att antalet platser på Pehr Hörbergsgården minskade från 22 till 18. Ytterligare åtta platser (utöver de 8 som stängdes 2009) har tillfälligtvis stängts på Nicklagården. Detta skedde i juni och efter det har antalet lediga platser i snitt varit 2.

I februari 2010 tog Älmhults kommun beslut om att införa LOV (lagen om valfrihet) inom hemtjänstens serviceinsatser. Detta innebär att den som har beviljats städning, tvätt/klädvård eller inköp/ärenden kan välja vem som ska utföra de insatserna. Brukaren kan välja mellan kommunens egen hemtjänst och ett antal företag som godkänts och som har valt att arbeta i det område där brukaren bor.

En person som är 80 år eller äldre, folkbokförd i Älmhults kommun och som känner att han eller hon är i behov av hjälp har möjlighet att ansöka om vissa hemtjänstinsatser med förenklad handläggning. Dessa insatser är trygghetslarm, städning, tvätt, matdistribution och inköp/ärenden. Detta innebär att personens självbestämmande stärks och att den som bara har ett mindre behov av insatser slipper göra en utredning.

Då konjunkturen i landet varit en utmaning för verksamheten som hanterar ekonomiskt bistånd kan det dock konstateras att ökningen som inträffade under slutet av 2009 inte stigit utan ligger på en konstant högre nivå.

Hökens boende har omstrukturerats för att bättre möta den problematik som ofta uppstår i samband med dubbeldiagnoser. Istället för att arbeta med denna problematik i ett boende så inriktas verksamheten på att den sökande kan bo i hela kommunen och hjälpen kommer till det egna boendet. På så vis ställs fokus om från ett särskilt boende till ordinärt boende och problematiken blir inte lika koncentrerad som i ett boende. För att möta dessa behov har ytterligare ett mobilt team tillskapats. Denna inriktningsförändring gör det möjligt att ge ett stöd i vardagen med tillgänglig personal som erbjuder struktur och möjlighet till eget boende och en meningsfull vardag.

I Kronobergs län har en satsning gjorts vad gäller problematiken med våld i nära relationer. Samtliga åtta kommuner har tillsammans med landstinget startat en ny verksamhet, familjefrid Kronoberg.

Socialnämnden har tagit över verkställigheten för barn inom LSS, vilket innebär att socialnämnden nu ansvarar för alla delar inom LSS i Älmhults kommun.

### Måluppfyllelse

Måluppfyllelsen redovisas genom uppfyllt ☺, delvis uppfyllt ☹ och ej uppfyllt ☹

Mål-uppfyllelse	Övergripande mål	Mål-uppfyllelse	Verksamhetsmål	Kommentarer
☹	Socialnämndens insatser skall vara av god kvalitet och erbjudas under trygga och säkra former. (Leva och bo)	☹	Även kommuninvånare som saknar förmåga och resurser har möjlighet att bo kvar i sitt eget boende.	Målet är att 91% vuxna och äldre och 90% barn ska kunna bo kvar i egna hemmet. Resultat kvarboende jan-jul: Äldre 86%, Vuxna 88%, Barn 93%
		?	Brukare/närstående upplever att de insatser oc hdet stöd de får från socialförvaltningen är av god kvalitet.	Mäts i samband med enkätundersökning under hösten 2010
☹	Det skall vara enkelt att ta kontakt med socialförvaltningens olika enheter och den sökande ska få snabb bedömning av sitt behov. (Entreprenörskap)	☺	Den sökande får snabb handläggning av sitt ärende	Genomsnittlig handläggningstid SoL: Aktualisering till beslut 2 dagar. Beslut till verkställighet 7 dagar.
		?	Det är enkelt att ta kontakt med socialförvaltningen	Mäts i samband med enkätundersökning under hösten 2010
?	Individens kontakter med socialförvaltningen skall kännetecknas av gott bemötande, tydlig information och av att individens behov är i fokus. (Entreprenörskap)	?		Mäts i samband med enkätundersökning under hösten 2010
?	Förebyggande arbete skall bedrivas i större utsträckning än idag. (Hållbar utveckling)			
?	Verksamheten skall vila på beprövad erfarenhet och vetenskaplig grund, den skall ständigt utvecklas och utvärderas. (Entreprenörskap)			
?	Socialnämndens lokaler och anläggningar skall vara anpassade till verksamhetens krav. (Infrastruktur)			

Mål-uppfyllelse	Jämställdhetsmål	Kommentarer
☹	Verksamheten ska bedrivas så att den vård, omsorg och service som erbjuds medborgarna svarar lika väl mot kvinnors som mot mäns utgångspunkter och behov	Flertalet av alla mätningar och statistik som görs inom förvaltningen redovisas och analyseras ur ett könsperspektiv
☺	Våld i nära relationer ska upphöra	En länsövergripande satsning i frågan är genomförd. Länets samtliga kommuner och landstinget är delaktiga och har gemensamt startat Familjefrid Kronoberg

Mål-uppfyllelse*	Folkhälsomål	Kommentarer
☹	God fysisk hälsa	AFA-enkät följs upp av samtliga ansvariga. Frisknärvaron under perioden jan-aug var 68%. 46 personer har utnyttjat sin friskvårdpeng under perioden jan-aug.
☹	Minskad användning av alkohol, tobak och narkotika	I stora delar har socialnämnden arbetat efter ÅKTA-programmet.

#### Verksamhetens resultat

Verksamhetens resultat, tkr	Utfall aug 2010	Prognos 2010
Avvikelse gentemot budget	8 770	8 273
Återstående budget till oförutsett	3 220	4 830
<b>Avvikelse efter oförutsett</b>	<b>5 550</b>	<b>3 443</b>

Prognosen efter augusti summerar till en positiv avvikelse med 8 273 tkr. Efter avräkning mot anslaget till oförutsett återstår en positiv avvikelse med 3 443 tkr.

För nämnden och gemensamma kostnader redovisas ingen nettoavvikelse mot budgeten. Det finns underskott på IT-kostnaderna – bland annat gäller det den interna IT-avgiften samt för Färdtjänst. Dessa underskott beräknas i prognosen balanseras med överskott på andra verksamheter. Prognosen utgår ifrån att anslaget för årets lönerevision ska täcka kostnaderna för årets lönerevision – vilket gäller generellt för prognosen.

IFO/OF exklusive LSS har i prognosen en negativ avvikelse gentemot budgeten med 4 322 tkr. Försörjningsstöd (-1 100 tkr) och externa placeringar (-3 471 tkr) redovisar relativt stora avvikelser mot budgeten medan övriga rubriker totalt beräknas ge en budgetavvikelse med 249 tkr. I första hand är det institutionsplaceringar för barn och ungdom som har högre kostnader, men även externa placeringar för vuxna är högre jämfört med tidigare år. Försörjningsstöd ligger kvar på den nivå som det steg till under sista tertialet 2009, vilket om det fortsätter på samma sätt resten av året innebär en negativ budgetavvikelse med cirka 1 100 tkr.

Äldreomsorgen redovisar en positiv avvikelse med 5 957 tkr. Det är främst Särskilt boende som redovisar överskott till följd av låg beläggning. Den låga beläggningen på de Särskilda boendena innebär även att det finns positiva budgetavvikelser på centrala konton för förstärkningsresurs och kostnader för utskrivningsklara. Taxor och avgifter ger ett budgetöverskott. Det samma gäller Hemtjänst, Dagverksamhet, Hemsjukvård och Rehabilitering som beräknas ge mindre budgetöverskott. Resursenheten beräknas i prognosen få en negativ budgetavvikelse med 500 tkr.

LSS har ett överskott på 1 809 tkr, varav kommunens egna boenden (Höken, Vråken, Druvan, Pärlan, Östergatan och Kronan) ger överskott medan korttidsboendet Oxen ger en negativ budgetavvikelse. Personlig assistans beräknas i denna prognosen inte ge någon budgetavvikelse.

#### **Jämförelse mellan delårsbokslut och prognos**

Avvikelsen i delårsrapporten – exklusive oförutsett - är 5 550 tkr, medan motsvarande siffra i prognosen är 3 443 tkr. Förklaringen till det sämre resultatet i prognosen förklaras främst av att kostnaderna för externa placeringar inom IFO beräknas vara högre under andra halvåret jämfört med det första. Även inom LSS beräknas högre kostnader under resten året – det tillkommer en brukare inom personlig assistans och på Östergatan är numera alla lägenheter uthyrda.

#### **Personal**

Personalkostnaderna beräknas bli 7 997 tkr lägre än i budgeten och fördelar sig per verksamhetsområde enligt följande:

IFO/OF exkl LSS	461 tkr
Äldreomsorg	6 260 tkr
LSS	1 256 tkr

Inom IFO/OF förklaras budgetavvikelsen av att kostnaden för familjehem blir något lägre jämfört med prognosen samt att utgiften ensamkommande flyktingbarn har minskat genom att antalet barn har minskat från två till ett. Det senare påverkar inte nettokostnaden då detta återsöks från staten. Förklaringen till de positiva avvikelserna inom Äldreomsorgen och LSS ligger i linje med avvikelsen på nettobudgeten.

Omsatt till årsarbetare innebär detta på årsbasis att antalet årsarbetare minskar med cirka 12,1 från 469,21 till 457,11. Budgetavvikelserna på Familjehem och Ensamkommande flyktingbarn påverkar ej antalet årsarbetare, då detta är uppdragstagare som inte räknas med som årsarbetare.

#### **Investeringar**

Investeringarna beräknas bli totalt 714 tkr, vilket innebär en positiv avvikelse med 2 153 tkr

## Nyckeltal

	Bokslut	Budget	Prognos	Prognos
Nyckeltal	2009	2010	april	augusti
			2010	2010
"Kvarboendekvot", %				
-Vuxna	80	91	**	88%
-Äldreomsorg	90	91	**	86%
-Barn	97	90	**	93%
Andel brukare som upplever att stödet är av god kvalitet		NKI* 75	**	**
Grad ev enkelhet, %	80	90	**	**
Genomsnittlig handläggningstid Barn o ch familj		Inom 14 veckor	**	**
Genomsnittlig handläggningstid Äldreomsorg	1,7	Inom 12 dagar	**	**
Genomsnittlig väntetid mellan beslut och verkställighet		Säbo: inom 1 mån Kontaktpersoner/kontaktfamilj: inom 3 mån Övriga: inom 10 dagar	**	Genomsnitt äo 7 dagar
Nyttjandegrad på särskilt boende, %	95,6	98,5	91,2***	92,4***
Nyttjandegrad i hemtjänst		centrala 68 övriga 65	68*** 64***	71*** 69***

\*NKI=Nöjd Kund Index

\*\* Dessa nyckeltal bygger till en del på nationell statistik som ännu ej har mätts under 2010, detsamma gäller egna mätningar som görs en gång om året

\*\*\* Ackumulerat utfall tom april respektive augusti

## Framtid

Under 2010 kommer ett nytt boende för personer med LSS-tillhörighet att planeras för att starta upp under 2011. Planeringen kommer att ske i nära samarbete med anhöriga och brukare.

I mars 2010 beslutade riksdagen om reformering av mottagandet av vissa nyanlända invandrare. En ny lag om etableringsinsatser för vissa nyanlända invandrare kommer att gälla från den 1 december 2010. I lagen finns regler om ansvar och insatser som syftar till att underlätta och påskynda vissa nyanlända invandrades etablering i arbets- och samhällslivet.

Älmhults kommun och Markaryds kommun planerar att starta upp ett gemensamt boende för mottagande åt ensamkommande flyktingbarn under 2011.

Socialnämnden kommer att fortsätta att utveckla styrningen och uppföljningen av verksamheten i syfte att säkerställa att rätt insatser görs till rätt kostnad och rätt kvalitet. Ett resursfördelningssystem för hemtjänsten har införts och förvaltningen kommer att fortsätta arbetet genom att titta på möjliga fördelningsmått även för verksamheter inom omsorgen om personer med funktionsnedsättning.

Socialnämnden kommer att fortsätta att följa frågan om tillskapande av nya seniorboenden och trygghetsboenden. Frågan är viktig på grund av att det kan vara av stor betydelse för den äldre delen av befolkningen att det finns bostäder som är tillgängliga och som upplevs som trygga. Denna form av bostäder kan då innebära att behovet av att flytta till ett särskilt boende senareläggs.

En satsning på Lean har påbörjats. Hittills har 8 personer gått utbildningen och kommer att sätta igång att arbeta med sina grupper enligt leanmodellen nu under hösten. Denna satsning ska sedan genomföras inom hela förvaltningen.

## GEMENSAMMA NÄMNDEN FÖR FAMILJERÄTT

Nedanstående siffermaterial ingår i socialnämndens redovisning.

Netto, tkr	Utfall	Budget	Utfall	Avvik-	Bokslut	Budget	Prognos	Avvikelse	
	augusti	augusti	augusti	else	2009	2010*	helår	tkr	%
	2009	2010*	2010	aug-10			2010		
<b>TOTALT, DRIFT</b>	80	13	-47	60	0	0	0	0	0,0%
varav intäkter	1 079	1 120	1 120	0	1 667	1 687	1 073	-614	-36,4%
varav kostnader	1 159	1 133	1 073	60	1 667	1 687	1 073	614	36,4%
Familjerätt		13	-47	60	0	0	0	0	
<b>Specifikation av drift</b>									
Personalkostnad	823	835	806	29	1 148	1 239	1 209	30	2,4%
Antal årsarbetare					2,70	2,60	2,60	0,00	
Kapitaltjänstkostnader	20	20	20	0	30	32	32	0	0,0%
<b>INVESTERINGAR</b>	0		0		0	0	0	0	0,0%

\*in kluvise tilläggsbudgetering etc

### Verksamhetsbeskrivning

Gemensamma nämnden svarar för det familjerättsliga arbetet i Ljungby, Markaryds och Älmhults kommuner.

Arbetet kan delas in i tre ansvarsområden:

- Frivilliga och förebyggande åtgärder
- Uppdrag från Tingsrätt
- Adoption

### Väsentliga händelser

Tidigare i vår 2010 genomförde Gemensamma Nämnden ändringar utifrån den kritik som KPMG gav i sin revisionsrapport senhösten 2009. Deras kritik gällde brister i:

- Nämndens styrning och uppföljning av verksamhetens ekonomi och kvalitet.
- Att det ej finns antagna mål eller plan för verksamheten.
- Kommunen har ej beslutat om attesträtt.
- Nämndens delegation av beslutanderätt inte är ändamålsenlig.
- Avsaknad av internkontrollplan.
- Nämnden brast i styrningen av hur allmänna handlingar skall hanteras.
- Nämndens protokoll hade inte anslagits på alla kommuners anslagstavlor vilket innebär att ingen av nämndens beslut som går att överklaga har vunnit laga kraft.
- De säger även att familjerättssekreterarna tagit fram ett gediget material för rutiner för de olika arbetsuppgifterna men enhetschefen bör på ett aktivare sätt vara delaktig i framtagandet av rutiner.

Bristerna är nu åtgärdade och arbetet i Gemensamma Nämnden fungerar väl.

Under året har det varit en stor personalomsättning, detta med anledning av föräldraledigheter i den ordinarie personalgruppen. Arbetsbelastningen i gruppen har i perioder varit hög, men hanterbar. Under året har personalen gått utbildning i Bemötande samt ny Offentlighet och sekretesslagstiftning.

### Måluppfyllelse

Under året har det som minst varit en familjerättssekreterare i tjänst alla vardagar även under semesterperioden. Detta ger en större tillgänglighet för medborgarna i de tre kommunerna, till vår gemensamma nämnd.

Familjerättsekreterarna har kompetensutvecklats genom flera utbildningar. De utvecklas även genom den handledning de får varje månad, dock ej under semesterperioderna.

## Verksamhetens resultat

	Utfall aug 2010	Prognos 2010
<b>Verksamhetens resultat, tkr</b>		
Avvikelse gentemot budget	60 tkr	71 tkr
Återstående budget till oförutsett	0 tkr	0 tkr
<b>Avvikelse efter oförutsett</b>	<b>60 tkr</b>	<b>71 tkr</b>

Prognosen efter augusti innebär en positiv avvikelse med 71 tkr på helåret. Personalkostnader (30 tkr), Hyror (42 tkr), DNA-Analyser (15 tkr) samt Adoptionsutbildningar (27 tkr) beräknas få positiva avvikelser. Negativa avvikelser finns för Kontaktpersoner (-12 tkr), Tolkarvode (-14 tkr) samt Övriga kostnader (-17 tkr)

### Jämförelse mellan delårsbokslut och prognos

Utfallet i Delårsrapporten är en positiv avvikelse med 60 tkr, vilket ligger ganska väl i linje med en positiv avvikelse med 71 tkr på helåret.

### Personal

Personalkostnaderna beräknas ge en positiv avvikelse med 30 tkr, vilket dock inte beräknas påverka arbetade timmar så att det finns ingen avvikelse när det gäller årsarbetare.

### Investeringar

Gemensamma nämnden har för närvarande ingen investeringsbudget och har ej gjort några investeringar under 2010.

### Nyckeltal

Det finns inga fastställda nyckeltal för gemensamma nämnden

Under perioden har vi haft en ökande del av ärendena som avsett utredningar gällande vårdnad/boende och eller umgänge. Vi har hittills under året handlagt 41 utredningar avseende vårdnad/boende/umgänge. Vi har lämnat 8 medgivande för adoption och gjort 9 uppföljningsrapporter, efter att adopterade barn kommit hem till sina adoptivfamiljer i Sverige.

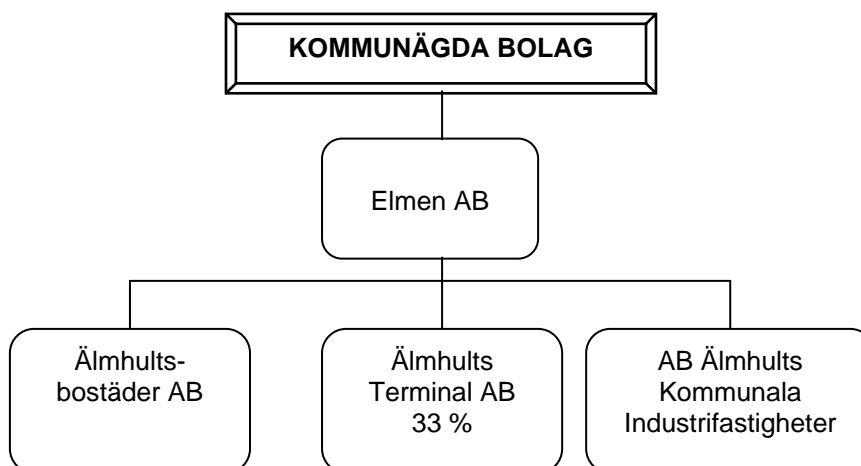
Vidare har 95 stycken faderskapsutredningar handlagts, däri ingår både de där föräldrarna är sammanboende (S-protokoll) och där föräldrarna inte är sammanboende (MF-protokoll). Vi har gjort 4 stycken utredningar avseende särskilt förordnade vårdnadshavare, samt lämnat 35 snabbyttranden till Tingsrätten.

### Framtid

Under kommande år skall personalen i familjerätten fortsätta kompetensutvecklas. Vi skall även ytterligare följa upp och förfina våra rutiner för det familjerättsliga arbetet, samt se över vårt arbetssätt i det dagliga arbetet. Verksamhetens mål kommer att genomarbetas i personalgruppen.

Samarbetet med personal på förvaltningarna i Markaryd och Ljungby skall fortskrida, genom regelbunda träffar.

## KOMMUNENS BOLAG



Kommunen är ägare till moderbolaget Elmen AB som i sin tur äger Älmhultsbostäder AB, AB Älmhults Kommunala Industrifastigheter och Älmhults Terminal AB (33 procent).

Nedan följer en delårsrapport för kommunens två största bolag, AB Älmhults kommunala industrifastigheter och Älmhultsbostäder AB.

### AB ÄLMHULTS KOMMUNALA INDUSTRIFASTIGHETER

Utvecklingen inom industribolaget under de första åtta månaderna följer i stort sett budget. Uthyrningen är fortsatt hög. Inga stora eftersläpningar finns i hyresintäkterna.

Kostnaderna under den hårda vintern är större för uppvärmning och snöskottning än under ett normalår. I övrigt är kostnadsbilden normal.

När det gäller näringslivsutveckling finns en befarad förlust.

På stationen har Taxi definitivt flyttat. Den planerade utbyggnaden av restaurangen har skjutits fram. Under hösten skall det klarläggas om de ekonomiska möjligheterna för en utveckling finns. Vid stationen kommer ett cykelgarage att byggas som skall vara klart före nyår och hyras ut till företag.

Inom Plåtslagaren finns visst renoveringsarbete som kan bli aktuellt.

Ekonomiskt har verksamheten fram till augusti gått bättre än väntat och det pekar mot ett resultat omkring 200 000 kronor. Exakt utfall beror på höstens väder och hur många av de aktuella projekten som startas. Allt tyder dock på ett litet positivt resultat.

Belopp i tkr	Utfall	Utfall	Bokslut	Prognos
	augusti 2009	augusti 2010	2009	2010
Intäkter	2362	2362	3175	3501
Kostnader	-1251	-1251	-2186	-2316
Rörelseresultat före avskrivningar	1111	1111	989	1185
Avskrivningar	-658	-658	-1021	-998
Resultat före bokslutsdispositioner och skatt	453	453	-32	187



**ÄLMHULTSBOSTÄDER AB**

DELÅRSRAPPORT- Älmhultsbostäder AB, 2010				
Resultatutvecklingen, belopp i kkr.				
	Period 1001-1008	Period 0901-0908	Årspro- gnos/budget 2010	Bokslut 2009
Nettoomsättningen	64325	49110	86544	74012
Rörelseresultat före avskrivning/nedskrivning	28293	9879	26425	15020
Rörelseresultat efter avskrivning/nedskrivning	20358	-3144	14522	-5792
Resultat före boksluts- disp. och skatt	13731	-9602	3857	-15853

**Resultatutvecklingen**

Årets totala nettoomsättning blir högre än årsprognos/budget. Försäljning av fastigheter är orsaken till omsättningsökningen.

Driftskostnaden ligger i nivå med förväntad.

Underhållskostnaden beräknas bli betydligt lägre då ett par underhållsprojekt har skjutits på framtiden. Räntekostnaden beräknas bli högre än förväntad på grund av vissa omstruktureringar i kreditportföljen.

Årets resultat före bokslutsdispositioner och skatt beräknas bli klart bättre än årsprognos/budget.

**Investeringar/nyproduktion**

- Kv. **Stormen 10**, centralt i Älmhult. Nyproduktion av 8 st. lägenheter samt affärslokal har påbörjats under våren. Färdigställandet är beräknat till våren 2011.
- Kv. **Olivia 11**, centralt i Älmhult. Förprojektering har inletts för byggnation av 43 st. lägenheter (24 st. därav är trygghetsboende). Dessutom ingår P-hus under mark samt affärslokaler på bottenplanet.

**Likviditet/finansiering**

Försäljning av fastigheter har medfört att upplåningsbehovet minskat med drygt 32 miljoner SEK sedan årsskiftet.

Koncernkrediterna har utnyttjats med 23,6 miljoner SEK per 2010-08-31.

**Förvärv/försäljning**

- Fastigheten Ören 2, Älmhult förvärvades under juli månad.
- Försäljning har skett under augusti månad av fastigheterna Abborren 1, Sillen 1, Simpan 1, Siesta 4, Möckeln 1:19; 1:22; 1:24 samt Virestad 1:69.